

بسمه تعالی
اطلاعیه

شماره پیگیری: ۱۵۱۹۲۰۶

شرکت: قند اصفهان

نماد: قصفها

کد صنعت: ۳۸۴۲۱۶

موضوع: توضیحات در خصوص اطلاعات و صورت های مالی منتشر شده

در خصوص اطلاعیه منتشر شده با شماره پیگیری ۱۴۷۰۷۱۹ در تاریخ ۱۴۰۴/۱۰/۲۸ به استحضار می رساند بشرح گزارش تفسیری پیوست

گزارش تفسیری مدیریت
دوره مالی نه ماهه منتهی به ۳۰ آذر ۱۴۰۴
شرکت قند اصفهان (سهامی عام)

در اجرای بند ۱ ماده ۷ دستورالعمل اجرایی افشای اطلاعات شرکت ثبت شده نزد سازمان بورس مصوب ۱۳۸۶/۰۵/۰۳ و اصلاحیه های مورخ ۸۸/۰۴/۰۶ ، ۸۹/۰۶/۲۷ ، ۹۶/۰۴/۲۸ ، ۹۶/۰۹/۱۴ ، ۹۷/۰۳/۱۹ ، ۹۷/۰۹/۰۷ هیات مدیره سازمان بورس و اوراق بهادار (ابلاغیه شماره ۱۲۲/۲۹۳۸۶ مورخ ۹۶/۰۹/۲۹) ناشران پذیرفته شده در بورس اوراق بهادار تهران و فرابورس ایران مکلف به افشای گزارش تفسیری مدیریت در مقاطع میان دوره ای ۳، ۶، ۹ ماه و سالانه است. گزارش حاضر به عنوان یکی از گزارش های مبتنی بر اطلاعات ارایه شده در صورت های مالی بوده و اطلاعاتی را در خصوص تفسیر وضعیت مالی، عملکرد مالی و جریان های نقدی شرکت برای تشریح اهداف و راهبردهای خود جهت دستیابی به آن اهداف به عنوان مکمل و متمم صورت های مالی ارائه و مطابق با ضوابط گزارش تفسیری مدیریت (مصوب ۱۳۹۶/۱۰/۰۴ و اصلاحیه مورخ ۱۳۹۷/۰۸/۰۶ هیات مدیره سازمان بورس و اوراق بهادار) و راهنمای بکارگیری ضوابط تهیه گزارش تفسیری مدیریت تهیه و در تاریخ ۱۴۰۵/۰۲/۱۲ به تایید هیات مدیره رسیده است.

| <u>امضا</u> | <u>سمت</u> | <u>به نمایندگی</u> | <u>اعضای هیات مدیره</u> |
|-------------|------------------------------------|---------------------------|---|
| | رئیس و عضو غیر موظف هیات مدیره | آقای امین لطیفی | شرکت مادر تخصصی گسترش صنایع غذایی سینا (سهامی خاص) |
| | نایب رئیس هیات مدیره و مدیرعامل | آقای صادق جابروندی | شرکت مادر تخصصی مالی و سرمایه گذاری سینا (سهامی عام) |
| | عضو هیات مدیره و رئیس کارخانه | آقای فردین معماری قره چال | شرکت ره نگار خاورمیانه پارس (سهامی خاص) |
| | عضو غیرموظف هیات مدیره | آقای داود بابائی | شرکت پیوند تجارت آتیه ایرانیان (سهامی خاص) |
| | عضو غیرموظف هیات مدیره | آقای احسان نظری سلمانی | بنیاد مستضعفان انقلاب اسلامی |

گزارش تفسیری مدیریت
دوره مالی نه ماهه منتهی به ۳۰ آذر ۱۴۰۴

فهرست

| | |
|-------|--|
| ۴ | ۱- ماهیت کسب و کار..... |
| ۴ | فعالیت اصلی..... |
| ۴ | بازارهای اصلی..... |
| ۴ | وضعیت رقبا..... |
| ۵ | جایگاه شرکت..... |
| ۵ | مواد اولیه..... |
| ۵ | تامین مواد اولیه..... |
| ۶ | تولیدات شرکت طی دوره و مقایسه آن با دوره مالی قبل..... |
| ۶ | فروش محصولات شرکت و نرخ فروش شکر..... |
| ۷ | مهمترین قوانین حاکم بر شرکت و تاثیر آن..... |
| ۹ | مراودات با شرکتهای دولتی و مطالبات از آن ها..... |
| ۱۰ | بازارگردان شرکت..... |
| ۱۱و۱۲ | اطلاعات مدیران شرکت..... |
| ۱۳و۱۴ | کمیته های تخصصی..... |
| ۱۵ | ساختار واحد تجاری..... |
| ۱۵ | سهامداران اصلی..... |
| ۱۶ | ۲- اهداف و راهبرد مدیریت برای رسیدن به آن..... |
| ۱۶ | اهداف کلان..... |
| ۱۶ | اهداف و راهبردهای آتی مدیریت..... |
| ۱۷ | اقدامات شرکت در خصوص دستور العمل حاکمیت شرکتی..... |
| ۱۷ | تطابق راهبردی با روندهای اصلی شرکت..... |
| ۱۷ | ۳- مهمترین منابع و ریسکها..... |
| ۱۷ | منابع..... |
| ۱۷ | مصارف..... |
| ۱۸ | ریسک ها..... |
| ۲۰ | وضعیت جریان نقدی عملیاتی..... |
| ۲۱ | سرمایه انسانی و تعداد کارکنان..... |
| ۲۲ | نتایج عملکرد مالی و عملیاتی..... |
| ۲۳ | هزینه های فروش ، اداری و عمومی..... |
| ۲۳ | تغییرات در پرتفوی سرمایه گذاری ها، ترکیب دارایی ها و وضعیت شرکت..... |
| ۲۳ | اهم نسبتهای مالی..... |
| ۲۴ | ۴- نتایج عملیات ها و چشم اندازها..... |
| ۲۴ | داراییهای ثابت..... |
| ۲۴ | سود سهام پرداختی..... |

گزارش تفسیری مدیریت
دوره مالی نه ماهه منتهی به ۳۰ آذر ۱۴۰۴

| | |
|--|-----------|
| سیاست پرداخت سود..... | ۲۴ |
| جزئیات پرداخت و آخرین وضعیت پرداخت سود سهام مطابق مصوبه آخرین مجمع..... | ۲۵ |
| اثرات اطلاعات با اهمیت افشاء شده..... | ۲۵ |
| تسهیلات مالی..... | ۲۶ |
| وضعیت معاملات و قیمت سهام..... | ۲۷ |
| نقاط قوت و ضعف صنعت..... | ۲۷ |
| ۵-مهمترین معیارها و شاخص عملکرد..... | ۲۸ |
| فروش محصولات و سایر درآمدها..... | ۲۸ |
| خرید و فروش به شرکت‌های وابسته و همگروه..... | ۲۹ |
| درآمدهای عملیاتی (درآمد، بهای تمام شده، سود ناخالص)..... | ۳۰ |
| هزینه های مالی..... | ۳۰ |
| خلاصه اطلاعات گزارش تفسیری - مفروضات سال ۱۴۰۴..... | ۳۱ |
| مهمترین معیارها و شاخص های عملکرد برای ارزیابی عملکرد در مقایسه با اهداف اعلام شده..... | ۳۱ |
| شاخص ها و معیارهای عملکرد مربوطه..... | ۳۱ |
| شاخص و معیارهای عملکرد مالی..... | ۳۱ |
| شاخص ها و معیارهای عملکرد در خصوص جلب رضایت مشتری..... | ۳۲ |
| شاخص ها و معیارهای عملکرد در خصوص افزایش و انگیزه نیروی انسانی..... | ۳۲ |
| ایجاد استمرار و تقویت ساز و کارهای اثربخش جهت اطمینان مربوط از محقق شدن اصول حاکمیت شرکتی..... | ۳۳ |
| ۶-گزارش پایداری..... | ۳۳ |
| ۷-عملکرد و رسالت اجتماعی..... | ۳۴ |
| ۸-دعای حقوقی/کیفری..... | ۳۵ |

گزارش تفسیری مدیریت دوره مالی نه ماهه منتهی به ۳۰ آذر ۱۴۰۴

مقدمه

گزارش تفسیری مدیریت، یک عنصر مهم در اطلاع‌رسانی به بازار سرمایه، متمم و مکمل صورت‌های مالی است و باید همراه با صورت‌های مالی ارائه شود. گزارش تفسیری مدیریت درباره چشم‌انداز واحد تجاری و "سایر اطلاعاتی که در صورت‌های مالی ارائه نشده‌اند"، فراهم می‌کند و همچنین به‌عنوان مبنایی برای درک اهداف مدیریت و راهبردهای مدیریت برای دستیابی به آن اهداف بکار می‌رود. در گزارش تفسیری مدیریت، همچنین باید عوامل و روندهای اصلی که احتمال دارد عملکرد، وضعیت و پیشرفت واحد تجاری را تحت تأثیر قرار دهند، تشریح شود.

۱- ماهیت کسب و کار:

شرکت قند اصفهان در صنعت قند و شکر و عضو انجمن صنفی کارخانجات قند و شکر ایران و ثبت شده طی شماره ۶۰۲ در اداره ثبت شرکت های اصفهان می‌باشد.

فعالیت اصلی:

فعالیت اصلی شرکت طبق اساسنامه تاسیس کارخانه قند و بهره برداری از آن و خرید مواد اولیه و فروش تولیدات کارخانه و انجام کلیه امور اعم از تجاری، صنعتی، کشاورزی و انجام هر گونه سرمایه گذاری و مشارکت که با موضوع فعالیت شرکت ارتباط داشته باشد و انجام فعالیت های تحقیقاتی و مطالعاتی و خدمات آزمایشگاهی می باشد. فعالیت اصلی شرکت طی دوره ، تولید و فروش شکر و تفاله خشک حاصل از چغندر قند و تصفیه شکر خام بوده است.

بازارهای اصلی شرکت:

| بازارهای اصلی | نوع محصول |
|--|------------------------|
| صنایع تولیدی اعم از نوشابه سازی، شکلات، آبمیوه، پولک و نبات، کارخانه های قند و ... | محصول اصلی (شکر سفید) |
| شرکت های دامداری و دامپروری و خوراک دام | محصول فرعی (تفاله خشک) |
| شرکت های شیمیایی، خمیر مایه، خوراک دام | محصول فرعی (ملاس) |
| بازار اصلی شرکت داخل کشور و عمدتاً در استان های تهران، آذربایجان و استان های همجوار می باشد. | |

وضعیت رقبا:

- رقبای شرکت، قند همدان، قند خاورمیانه ، قند چهارمحال، قند پیرانشهر، قند جوین و ... می باشد لیکن به دلیل موقعیت جغرافیایی و تولیدات و شهرت این شرکت در رتبه اول الی سوم قرار دارد.

جایگاه شرکت:

- در دوره مالی نه ماهه منتهی به ۳۰ آذر ۱۴۰۴ مقدار ۲۲۱،۵۱۰ تن چغندر قند کشت پاییزه و مقدار بهاره ۳۹۴،۶۴۸ تن (جمعاً ۶۱۶،۱۵۸) جذب شده (دوره مشابه، ۵۱۹،۷۱۹ تن) که نسبت به دوره مالی مشابه قبل ۱۸٪

گزارش تفسیری مدیریت

دوره مالی نه ماهه منتهی به ۳۰ آذر ۱۴۰۴

افزایش داشته است. بدلیل عدم ارائه گزارش جذب چغندر و بهره برداری شرکتها توسط انجمن صنفی کارخانه های قند و شکر ایران در این دوره، امکان مقایسه با رقبا و رتبه بندی وجود ندارد.

- مواد اولیه اصلی:

مواد اولیه اصلی این شرکت چغندر قند می باشد. در صورت وجود شرایط واردات شکر خام نیز با گشایش اعتبار اسنادی خریداری می گردد. همچنین در برخی موارد شکر خام از داخل خریداری می گردد. در این دوره شکر خام خریداری نشده است.

- تامین مواد اولیه و بازار آن :

شرکت طی سال در دو مقطع برای خرید چغندر قند (کشت پاییزه، برداشت بهار سال بعد و کشت بهاره، برداشت پاییز همان سال) در مناطق مستعد کشت در استانهای خوزستان، اصفهان، لرستان، فارس، همدان، آذربایجان و کرمانشاه با شناسایی کشاورزان فعال در این زمینه برای کاشت چغندر قند قرارداد منعقد می نماید. همچنین برای کمک به ایشان نهاده های کشاورزی (سم، کود و بذر) خریداری و در اختیار آنها قرار می دهد و در برخی مناطق، خدمات مکانیزه نیز در اختیار آنها قرار داده و با روند کاشت و داشت و برداشت پرداختهایی در قالب مساعده کشت پرداخت می گردد.

در شرایط جنگ تحمیلی شرکت برای کاشت چغندر قند کشت بهاره (کاشت در سال ۱۴۰۵) و جذب و تحویل چغندر قند کشت پاییزه (کشت شده در پاییز سال ۱۴۰۴) اقدام نموده است.

در حال حاضر ضرورتی به بازنگری اطلاعات وجود ندارد و با تغییر شرایط، اطلاعات جدید ارائه خواهد شد.

میزان قابل مصرف مواد اولیه بر اساس ظرفیت ماشین آلات بشرح ذیل بوده است :

| ردیف | نام ماده اولیه | واحد اندازه گیری | میزان مصرف | تامین کنندگان |
|------|----------------|------------------|------------|-----------------------|
| ۱ | چغندر قند | تن | ۴۰۰،۰۰۰ | اشخاص حقیقی و حقوقی |
| ۲ | شکر خام | تن | ۳۰،۰۰۰ | شرکتهای خارجی و داخلی |
| ۳ | کیسه شکری | تخته | حسب تولید | شرکتهای داخلی |

میزان مصرف چغندر قند بر حسب ظرفیت دستگاهها و ماشین آلات و برای یک دوره ۱۰۰ روزه در سال بوده که بر حسب مدت زمان و مقدار جذب متغیر می باشد.

از آنجاییکه کیسه های شکری عمدتاً در اوزان ۵۰ کیلو گرمی و با تاریخ تولید و مصرف می باشد، مقدار خرید آن تابع تولید می باشد.

کشت چغندر قند در سال مالی ۱۴۰۴ با توجه به شرایط بارندگی و رغبت کشاورزان متفاوت خواهد بود و به عوامل فوق الذکر بستگی دارد.

شرکت با دریافت چغندر قند و شکر خام (مواد اولیه)؛ شکر سفید، تفاله خشک و ملاس تولید می نماید و با دریافت شکر خام از مشتریان به صورت کارمزدی خدمات تصفیه انجام می دهد.

گزارش تفسیری مدیریت

دوره مالی نه ماهه منتهی به ۳۰ آذر ۱۴۰۴

شرکت برای سال ۱۴۰۴ نیز خدمات کارمزدی تصفیه شکر خام و خرید چغندر قند و شکر خام انجام خواهد داد که با توجه به وضعیت آب و هوایی و سایر عوامل تاثیرگذار، میزان تحویل چغندر قند متغیر خواهد بود. در سال ۱۴۰۴ نیز جذب چغندر و تصفیه شکر انجام خواهد شد و مقدار آن نسبت به سال مالی قبل متفاوت خواهد بود.

- تولیدات شرکت در دوره مالی نه ماهه منتهی به ۳۰ آذر ۱۴۰۴ و مقایسه با دوره مشابه قبل:

| محصول | واحد | ۱۴۰۴/۰۹/۳۰ | ۱۴۰۳/۰۹/۳۰ |
|-----------------------------------|------|------------|------------|
| شکر تولیدی از چغندر قند | (تن) | ۶۷,۵۵۳ | ۶۰,۲۵۹ |
| شکر تولیدی از شکر خام خریداری شده | (تن) | | ۹۷۸ |
| تفاله خشک تولیدی | (تن) | ۳۶,۰۲۵ | ۳۲,۶۴۶ |
| تصفیه شکر خام (کارمزدی) | (تن) | ۳۷,۶۳۶ | ۵۳,۷۲۸ |
| ملاس | (تن) | ۱۷,۶۰۴ | ۱۹,۳۷۹ |
| قند تولیدی از چغندر قند | (تن) | ۰ | ۰ |

- در دوره مالی مورد گزارش مقدار ۳۷,۶۳۶ تن شکر خام تصفیه نموده است که نسبت به مالی مشابه قبل ۳۰٪ کاهش دارد. این کاهش ناشی از رقابت بازار و شرایط اقتصادی حاکم بر کشور بوده است. خدمات تصفیه در دوره مالی مورد گزارش مربوط به بخش خصوصی بوده است.

- افزایش تولیدات تفاله خشک و شکر چغندری نسبت به دوره مالی مشابه قبل ناشی از افزایش جذب چغندر قند و افزایش راندمان تولید بوده است.

- در دوره مالی نه ماهه منتهی به ۳۰ آذر ۱۴۰۴، مقدار ۶۷,۵۵۳ تن شکر حاصل از چغندر قند (کشت پاییزه و بخشی از کشت بهاره) بدست آمده است. افزایش ۱۲ درصدی آن نسبت به دوره مالی مشابه قبل ناشی از افزایش جذب چغندر قند و افزایش راندمان تولید بوده است.

- فروش محصولات در دوره مالی نه ماهه منتهی به ۳۰ آذر ۱۴۰۴ و مقایسه با دوره مشابه قبل بشرح زیر بوده است:

| مبلغ (میلیون ریال) | مقدار فروش (تن) | مبلغ (میلیون ریال) | مقدار (تن) | محصول |
|--------------------|-----------------|--------------------|------------|------------------------------|
| ۱۴۰۳/۰۹/۳۰ | ۱۴۰۳/۰۹/۳۰ | ۱۴۰۴/۰۹/۳۰ | ۱۴۰۴/۰۹/۳۰ | |
| ۱۹,۵۱۱,۲۵۹ | ۵۴,۵۳۰ | ۲۹,۷۶۶,۲۳۰ | ۶۲,۶۷۶ | شکر چغندری |
| ۳۴۸,۴۸۰ | ۹۶۰ | | | شکر از شکر خام خریداری شده |
| ۱,۵۳۲,۰۷۸ | ۱۳,۷۹۴ | ۵,۹۵۴,۳۵۳ | ۳۳,۵۹۰ | تفاله خشک |
| ۲,۰۰۹,۴۳۱ | ۱۵,۳۷۴ | ۲,۱۸۹,۶۷۵ | ۲۱,۴۸۵ | ملاس |
| ۶۳۵,۱۳۶ | ۵۶,۵۵۱ | ۷۶۸,۰۱۱ | ۳۷,۶۳۶ | تصفیه شکر خام |
| ۵۴,۲۶۵ | ۱۵۴ | ۳۸۳ | ۰/۸ | قند |
| ۱۵۵ | ۳۹ | | | تبدیل تفاله پرک به تفاله خشک |
| ۲۴,۰۹۰,۸۰۴ | - | ۳۸,۶۷۸,۶۵۲ | | جمع |

گزارش تفسیری مدیریت

دوره مالی نه ماهه منتهی به ۳۰ آذر ۱۴۰۴

قیمت فروش داخلی محصول شکر توسط انجمن صنفی بر اساس مصوبات وزارت جهاد کشاورزی ابلاغ می شود که آخرین نرخ مصوب برای هر کیلو شکر سفید ۴۶۳،۰۰۰ ریال و نرخ دستمزد تصفیه شکر خام بر اساس رقابت و میزان عرضه و تقاضا بوده است. سایر تولیدات (تفاله خشک و ملاس) بر اساس میزان عرضه و تقاضا و بهای تولیدات و مصوبات هیات مدیره تعیین می گردد.

در دوره مورد گزارش کالایی از طریق بورس کالا به فروش نرسیده است.

- تفاله خشک و ملاس بر اساس کشش تقاضا و عرضه به فروش می رسد.

- مواد اولیه (چغندر قند) با نرخ تضمینی که توسط دولت محترم اعلام می گردد، خریداری می شود. این نرخ هر ساله توسط مراجع ذیصلاح اعلام می گردد.

با توجه به اینکه اطلاعات شرکت های بورسی تاکنون در سامانه ثبت نشده و همچنین برخی شرکت های سهامی خاص بوده و اطلاعات آنها در دسترس نمی باشد لذا تکمیل اطلاعات کلیه شرکت های تولید قند و شکر در این مقطع و این گزارش طبق جدول فوق امکان پذیر نمی باشد.

بر اساس اطلاعات تکمیلی و ارسالی از انجمن صنفی کارخانه های قند و شکر و در مقاطع کشت پاییزه و کشت بهاره رتبه های شرکت و سایر اطلاعات مورد نیاز قابل دسترسی و ارائه می باشد. لذا با توجه به عدم تکمیل عملیات بهره برداری چغندر کشت بهاره امکان گزارش مذکور و مقایسه وجود ندارد مع الوصف این شرکت در دوره نه ماهه منتهی به ۳۰ آذر ۱۴۰۴ رتبه سوم را داشته و امید آن می رود که در سال ۱۴۰۴ نیز مطابق سنوات قبل باشد.

توزیع محصولات تولیدی این شرکت از طریق فروش درب کارخانه صورت می گیرد و لذا شرکت نمایندگی جهت فروش و توزیع در کشور ندارد.

در حال حاضر ضرورتی به بازنگری اطلاعات وجود ندارد و با تغییر شرایط ، اطلاعات جدید ارائه خواهد شد .

مهمترین قوانین حاکم بر شرکت و تاثیر آن:

- قانون مالیات های مستقیم و مالیات بر ارزش افزوده.

- قانون و مقررات بازار بورس.

- قانون کار و تامین اجتماعی.

- قانون تجارت.

- مقررات و بخشنامه های دولتی.

- بخشنامه ها و دستورالعمل های جهاد کشاورزی و انجمن صنفی.

- سایر قوانین حاکم و مرتبط با فعالیت های شرکت ها.

- کلیه اطلاعات و برنامه های شرکت از طریق سامانه سازمان بورس و روزنامه کثیرالانتشار به اطلاع استفاده کنندگان می رسد.

گزارش تفسیری مدیریت

دوره مالی نه ماهه منتهی به ۳۰ آذر ۱۴۰۴

- قوانین حاکم بر شرکت مورد توجه خاص قرار دارد و شرکت در این خصوص به تعهدات خود عمل می نماید. در صورت تصویب قانون، دستورالعمل یا بخشنامه ای که بر عملکرد شرکت تاثیر با اهمیتی داشته باشد، موضوع پس از تعیین آثار آن اطلاع رسانی می گردد.
- با رعایت مسئولیت اجتماعی محیط زیست و همکاری با سازمان مربوطه و پایش اطلاعات و کنترل های مکرر از این بابت در دوره مورد گزارش مورد گزارش عوارضی بر شرکت تحمیل نشده است. همچنین در لیست شرکت های آلاینده سال ۱۴۰۴ نیز نمی باشد.
- از آنجاییکه تولیدات این شرکت عمدتاً مواد اولیه سایر صنایع می باشد، تغییر در نوع بسته بندی و یا محصول جدید وجود ندارد. شکر تولید شده عمدتاً در کیسه های ۵۰ کیلوگرمی و تفاله خشک و ملاس بصورت فله ای به فروش می رسد.

گزارش تفسیری مدیریت
دوره مالی نه ماهه منتهی به ۳۰ آذر ۱۴۰۴

مراودات با شرکتها و نهادهای وابسته به دولت:

(مبالغ به میلیون ریال)

| ردیف | شرح | دوره نه ماهه منتهی به ۳۰ آذر ۱۴۰۴ | دوره مشابه قبل | سال مالی ۱۴۰۳ | درصد تغییرات | دلایل تغییرات |
|------|-----------------------|-----------------------------------|----------------|---------------|--------------|--------------------------|
| ۱ | مالیات عملکرد | ۵۳۰,۰۰۰ | ۳۱۰,۶۰۷ | ۴۰۱,۸۰۸ | ۴۶ | افزایش سود و مالیات |
| ۲ | مالیات بر ارزش افزوده | ۲,۳۹۷,۵۹۳ | ۸۷۴,۶۰۷ | ۲,۱۵۲,۲۵۱ | ۸۳ | افزایش مقدار و نرخ شکر |
| ۳ | بیمه سهم کارفرما | ۴۳۱,۷۹۷ | ۲۸۸,۰۹۹ | ۳۹۳,۷۲۰ | ۵۴ | افزایش هزینه‌های حقوق |
| ۴ | حقوق و عوارض گمرکی | ۱,۰۰۷ | ۲,۰۶۵ | ۲,۰۶۵ | (۱۰۰) | عدم واردات شکر خام |
| ۶ | پرداختی بابت انرژی | ۸۴۵,۶۸۶ | ۳۴۴,۳۵۰ | ۷۹۰,۶۳۷ | ۳۱۱ | افزایش تولید و نرخ انرژی |
| | جمع | ۴,۲۰۶,۰۸۳ | ۱,۸۱۹,۷۲۸ | ۱,۸۱۹,۷۲۸ | ۳,۷۴۰,۴۸۰ | - |
| | مانده پرداختنی | ۱,۸۱۵,۹۵۷ | ۱,۲۷۶,۵۹۲ | ۱,۲۷۶,۵۹۲ | ۸۱۷,۱۴۲ | - |

مراودات با نهادهای وابسته به دولت در حال حاضر در حد پرداخت تعهدات و دیون مربوط به فعالیت شرکت از قبیل مالیات (عملکرد/حقوق/ارزش افزوده) و بیمه (حقوق و کسورات پیمانکاران) می باشد.

وضعیت مطالبات از دولت:

(مبالغ به میلیون ریال)

| ردیف | شرح | دوره منتهی به آذرماه ۱۴۰۴ | دوره مشابه قبل | سال مالی ۱۴۰۳ | درصد تغییرات | دلایل تغییرات |
|------|-------------------------------------|---------------------------|----------------|---------------|--------------|---------------|
| ۱ | کارمزد تصفیه شکر خام بازرگانی دولتی | ۲۸,۱۴۹ | ۲۱,۵۶۶ | ۲۸,۱۴۹ | ۳۰ | - |
| | جمع | ۲۸,۱۴۹ | ۲۱,۵۶۶ | ۲۱,۵۶۶ | ۳۰ | - |
| | مانده مطالبات | ۲۸,۱۴۹ | ۲۱,۵۶۶ | ۲۸,۱۴۹ | - | - |

تمامی فروشهای شرکت داخلی بوده و شرکت فروش صادراتی نداشته است.

گزارش تفسیری مدیریت
دوره مالی نه ماهه منتهی به ۳۰ آذر ۱۴۰۴

بازارگردان شرکت:

طی دوره و پیرو قرارداد بازارگردانی، شرکت صندوق بازارگردانی سینا بهگزین بر روی سهام شرکت اقدام به خرید و فروش سهام نموده است.

خلاصه مشخصات و عملکرد بازارگردان به شرح جدول ذیل می باشد:

| ردیف | عنوان | پارامتر |
|------|---|--------------------------------|
| ۱ | نام بازارگردان | صندوق بازارگردانی سینا بهگزین |
| ۲ | آغاز دوره بازارگردانی | ۱۴۰۳/۱۲/۱۳ |
| ۳ | پایان دوره بازارگردانی | ۱۴۰۴/۱۲/۳۰ |
| ۴ | منابع اختصاص یافته به بازارگردان از سوی ناشر | ۱۸۶ میلیارد ریال طی دو قرارداد |
| ۵ | منابع اختصاص یافته به بازارگردان از سوی سهامدار کنترلی (ریال) | ۱۳۳،۹۹۳،۹۸۵،۲۸۰ |
| ۶ | کل مبلغ خرید طی دوره (میلیون ریال) | ۱۶۸،۳۱۵ |
| ۷ | کل مبلغ فروش طی دوره (میلیون ریال) | ۱۴۹،۱۸۴ |
| ۸ | سود (زیان) بازارگردانی (میلیون ریال) سهام شرکت | ۱،۰۶۹ |
| ۹ | کل تعداد سهام خریداری شده طی دوره | ۱۵۰،۴۹۳،۹۳۴ |
| ۱۰ | کل تعداد سهام فروخته شده طی دوره | ۱۲۱،۴۸۱،۵۴۰ |
| ۱۱ | کل مانده سهام نزد بازارگردان | ۳۶۹،۴۳۷،۱۷۵ |

موارد فوق براساس کل خرید و فروش بوده و فقط سود(زیان) سهام شرکت در صورتهای مالی و حسابها ثبت شده است. همچنین بازارگردان طبق قرارداد و شرایط بازار و شرایط نقدینگی و افزایش سهام ناشی از افزایش سرمایه اقدام نموده است.

گزارش تفسیری مدیریت دوره مالی نه ماهه منتهی به ۳۰ آذر ۱۴۰۴

اطلاعات مدیران شرکت طی دوره مالی مورد گزارش:

| نام و نام خانوادگی نماینده شخصیت حقوقی | سمت | تحصیلات مدارک حرفه ای | زمینه های سوابق کاری | تاریخ عضویت در هیات مدیره | میزان مالیکت در سهام شرکت | عضویت همزمان در هیات مدیره سایر شرکت ها | عضویت قبلی در هیات مدیره سایر شرکتها در ۵ سال اخیر |
|--|------------------------------------|--|--|--|---------------------------|---|--|
| عادل اله یاری به نمایندگی از شرکت گسترش صنایع | رئیس هیات مدیره | کارشناس مدیریت صنعتی کارشناس ارشد مدیریت دولتی دکترای کسب و کار (گرایش استراتژی) | مدیرعامل هلدینگ توسعه بازرگانی برنا، معاون توسعه فولاد جهان آرا، معاون برنامه ریزی و ارزیابی پروتئین گستر سینا | ۱۴۰۳/۰۹/۱۳ | ۱۴.۷۷۵.۹۹۸.۹۴۶ | - | - |
| | | | عضو هیات مدیره پتروشیمی گوهر افق عضو هیات مدیره صنایع به بخش عضو ناظر هیات مدیره پتروشیمی جم پیلن | ۱۴۰۴/۱۰/۰۳ | | - | - |
| امیراستکی اورگانی به نمایندگی شرکت مادر تخصصی مالی و سرمایه گذاری سینا (سهامی عام) | نائب رئیس هیات مدیره و مدیرعامل | کارشناسی فیزیک کارشناسی ارشد علوم سیاسی | مدیر تهیه و توزیع غذای صنعتی بهشت مدیر خرید و تدارکات پیمانکاری خورشید مدیر بازرگانی قند اصفهان | ۱۴۰۲/۰۶/۰۴ | ۱۰.۲۵۷.۹۵۷ | - | - |
| | | | مدیرعامل شرکت قند شیروان- مدیرعامل شرکت بهپاک- مدیرعامل قند کرج- مدیرعامل به بخش- مدیرعامل زرین ذرت شاهرود | ۱۴۰۴/۰۶/۱۳ | | - | - |
| فردین معماری قره چال به نمایندگی شرکت ره نگار خاورمیانه پارس (سهامی خاص) | عضو موظف هیات مدیره و رئیس کارخانه | کارشناس شیمی و کارشناس ارشد مدیریت تحول | مدیرفنی و رئیس کارخانه شرکت قند اصفهان و شرکت قندمغان | ۱۴۰۲/۰۵/۲۵ | ۱۵۳.۸۲۵ | - | - |
| ندا علی محمدی به نمایندگی شرکت پیوند تجارت آتیه ایرانیان (سهامی خاص) | عضو غیر موظف هیات مدیره | کارشناس حسابداری، کارشناس ارشد حسابرسی و DBA حسابداری | معاون امور مالی و مجامع- نایب رئیس هیات مدیره و مدیرعامل شرکت گسترش پایا صنعت سینا | ۱۴۰۲/۱۰/۰۴ | ۱۵۳.۸۲۵ | دارد | دارد |
| | | | کارشناس حسابداری کارشناسی ارشد حسابرسی | معاون مالی- اقتصادی و منابع انسانی، دبیر هیات مدیره و رئیس کمیسیون معاملات هتل های بین المللی پارسینا، ریاست هیات مدیره هتل پارسینا صفایه یزد، مدیر مالی، اداری و پشتیبانی شرکت راه آهن شرقی بنیاد | | ۱۴۰۴/۰۳/۱۱ | دارد |
| احسان نظری سلمانی به نمایندگی بنیاد مستضعفان انقلاب اسلامی | عضو غیرموظف هیات مدیره | کارشناس مهندسی مکانیک کارشناس ارشد مدیریت اجرایی (استراتژیک) | مدیرعامل و عضو هیات مدیره شرکت گسترش صنایع و خدمات کشاورزی، عضو هیات مدیره ذخیره شاهد | ۱۴۰۳/۰۴/۱۱ | ۷۸۴.۹۳۹.۸۴۹ | دارد | دارد |

در تاریخ ۱۴۰۴/۰۳/۱۱ آقای داود بلایی جایگزین خانم ندا علی محمدی و در تاریخ ۱۴۰۴/۱۰/۰۳ آقای امین لطیفی جایگزین آقای عادل اله یاری شده اند.

جلسات هیات مدیره طی دوره مورد گزارش شامل ۲۸ جلسه می باشد.

ارتباط با هیات مدیره شرکت از طریق سایت شرکت به نشانی esfahansugar.com و همچنین تلفن شرکت به شماره ۳۶۷۶۵۰۰۰ - ۰۳۱ می باشد.

گزارش تفسیری مدیریت دوره مالی نه ماهه منتهی به ۳۰ آذر ۱۴۰۴

مدیران اجرایی شرکت در دوره مورد گزارش :

| ردیف | نام و نام خانوادگی | سمت | تحصیلات | سابقه اجرایی در شرکت - سال | سوابق مهم اجرایی |
|------|----------------------|---------------------------|---|----------------------------|---|
| ۱ | امیر استکی اورگانی | مدیر عامل | لیسانس فیزیک_ فوق لیسانس علوم سیاسی | ۵ | مدیر گروه تهیه و توزیع غذای صنعتی بهشت ، مدیر خرید و تدارکات پیمانکاری خورشیدی |
| ۲ | صادق جاپروندی | مدیرعامل | کارشناس ارشد حقوق | - | مدیرعامل شرکت قند شیروان-مدیرعامل شرکت بهپاک-مدیرعامل قند کرج-مدیرعامل به پخش_مدیرعامل زرین ذرت شاهرود |
| ۳ | فردین معماری قره چال | رییس کارخانه | فوق لیسانس مدیریت دولتی- مدیریت تحول | ۲۳ | مدیر فنی و رییس کارخانه قند اصفهان و کشت و صنعت مغان |
| ۴ | مجید نریمانی | مدیر امور مالی | لیسانس حسابداری | ۲۹ | مدیر امور مالی و عضو موظف هیات مدیره شرکت قند اصفهان و عضو غیر موظف هیات مدیره قند قزوین |
| ۵ | نادر گیوه چی زاده | مدیر کشاورزی | لیسانس کشاورزی | ۱۸ | مدیر کشاورزی قند نقش جهان، عضو هیات مدیره قند چهارمحال، قزوین و شیروان، مدیر عامل و عضو هیات مدیره شرکت تحقیقات زراعی کاوش و شرکت کشت و صنعت شهید رجایی |
| ۶ | طیبه مرادی زاده | مدیر تحقیق و توسعه | فوق لیسانس مهندسی کشاورزی، علوم و صنایع غذایی و تکنولوژی مواد غذایی | ۲۷ | مدیر تحقیق و توسعه شرکت قند ، مدیرعامل و عضو هیات مدیره شرکت تحقیقات زراعی کاوش |
| ۷ | حسین صمدانی | مدیر اداری و منابع انسانی | لیسانس مهندسی برق قدرت | ۲ | مدیر اداری و منابع انسانی |
| ۸ | بهرام محبتی | مدیر کنترل کیفیت | فوق لیسانس مدیریت MBA_مدیریت بازاریابی | ۲۲ | کارشناس واحد کنترل کیفیت مسئول فنی شرکت سرپرست تولید کارشناس پروسس |
| ۹ | حامد کاظمی | مدیر تولید | لیسانس مهندسی تکنولوژی صنایع قندسازی | ۱۳ | مدیر تولید و فنی ، مدیر کنترل کیفیت و سرپرست تولید کارشناس پروسس |
| ۱۰ | حسین متین منش | سرپرست بازرگانی | کارشناسی مهندسی نفت | کمتر از یکسال | مدیر بازرگانی قند شیروان و قند کرج و بازرگانی زرین ذرت شاهرود ، معاونت فروش بهپاک مازندران |
| ۱۱ | محمی الدین احساندوست | کارشناس طرح و برنامه | فوق لیسانس فلسفه | ۳ | کارشناس طرح و برنامه شرکت قند اصفهان |

گزارش تفسیری مدیریت
دوره مالی نه ماهه منتهی به ۳۰ آذر ۱۴۰۴

کمیته های تخصصی:

کمیته انتصابات:

| نام و نام خانوادگی | سمت | عضو هیات مدیره | تحصیلات | سوابق اجرایی در شرکت |
|------------------------|------------------------|----------------|---------------|----------------------|
| آقای احسان نظری سلمانی | عضو غیرموظف هیات مدیره | بلی | کارشناسی ارشد | کمتر از یکسال |
| آقای صادق جاپروندی | مدیرعامل | بلی | کارشناسی ارشد | — |
| آقای نادر گیوه چی زاده | مدیر کشاورزی | خیر | کارشناسی | ۱۸ سال |
| آقای مجید نریمانی | مدیر امور مالی | خیر | کارشناسی | ۲۹ سال |
| آقای حسین صمدانی | مدیر اداری | خیر | کارشناسی | ۴سال |

آقای امیراستکی طی دوره مالی مورد گزارش عضو کمیته انتصابات بوده است .

کمیته جبران خدمات:

| نام و نام خانوادگی | سمت | عضو هیات مدیره | تحصیلات | سوابق اجرایی در شرکت |
|------------------------|-------------------------|----------------|---------------|----------------------|
| خانم طیبه مرادی زاده | مدیر آزمایشگاه آکرودیته | خیر | کارشناسی ارشد | ۲۷سال |
| آقای حسین صمدانی | مدیر اداری | خیر | کارشناسی | ۴سال |
| آقای نادر گیوه چی زاده | مدیر کشاورزی | خیر | کارشناسی | ۱۸ سال |
| آقای صادق جاپروندی | مدیرعامل | بلی | کارشناسی ارشد | — |
| آقای عادل اله یاری | رئیس هیات مدیره | بلی | کارشناسی ارشد | کمتر از یک سال |

آقای امیراستکی طی دوره مالی مورد گزارش عضو کمیته جبران خدمت بوده است .

کمیته ریسک:

| نام و نام خانوادگی | سمت | عضو هیات مدیره | تحصیلات | سوابق اجرایی در شرکت |
|---------------------------|--------------------------------|----------------|---------------|----------------------|
| آقای احسان نظری سلمانی | عضو غیرموظف هیات مدیره | بلی | کارشناسی ارشد | کمتر از یک سال |
| آقای فردین معماری قره چال | عضو هیات مدیره و ریاست کارخانه | بلی | کارشناسی ارشد | ۲۵ سال |
| آقای مجید نریمانی | مدیر امور مالی | خیر | کارشناسی | ۲۹ سال |
| آقای عادل اله یاری | عضو غیرموظف هیات مدیره | بلی | کارشناسی ارشد | کمتر از یک سال |
| آقای داود بابایی | عضو غیرموظف هیات مدیره | بلی | کارشناسی ارشد | کمتر از یک سال |

خانم مرادی زاده و آقای احساندوست طی دوره مورد گزارش عضو کمیته ریسک بوده اند.

کمیته برنامه ریزی و توسعه راهبری:

| نام و نام خانوادگی | سمت | عضو هیات مدیره | تحصیلات | سوابق اجرایی در شرکت |
|--------------------|-----|----------------|---------|----------------------|
|--------------------|-----|----------------|---------|----------------------|

گزارش تفسیری مدیریت

دوره مالی نه ماهه منتهی به ۳۰ آذر ۱۴۰۴

| | | | | |
|---------------|---------------|-----|--------------------------------|------------------------------|
| ۱۸ سال | کارشناسی | خیر | مدیر کشاورزی | آقای نادر گیوه چی زاده |
| ۲۳ سال | کارشناسی ارشد | بلی | عضو هیات مدیره و ریاست کارخانه | آقای فردین معماری قره چال |
| ۲۹ سال | کارشناسی | خیر | مدیر امور مالی | آقای مجید نریمانی |
| — | کارشناسی ارشد | خیر | مدیرعامل | آقای صادق جایروندی |
| کمتر از یکسال | کارشناسی ارشد | بلی | عضو غیرموظف هیات مدیره | آقای عادل اله یاری |

آقای استکی و آقای احساندوست طی دوره مورد گزارش عضو کمیته توسعه و راهبردی بوده اند .

کمیته حسابرسی:

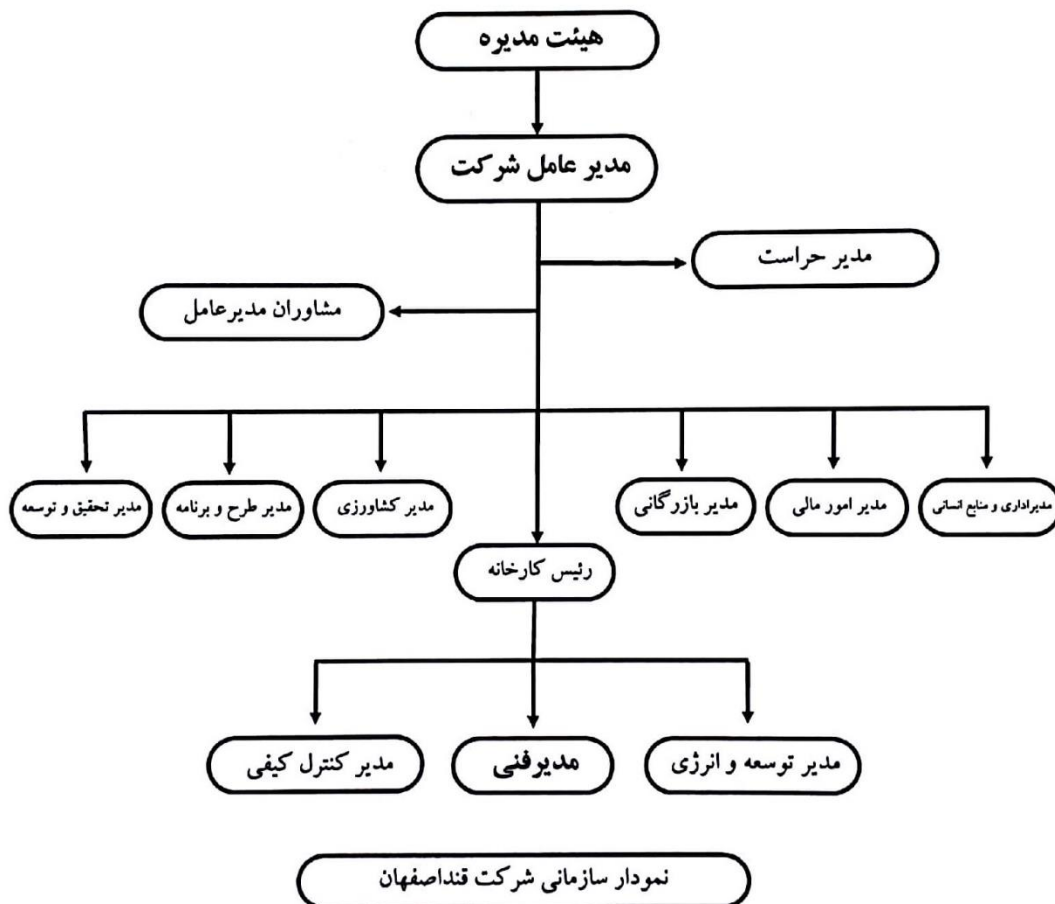
| نام و نام خانوادگی | سمت | عضو هیات مدیره | تحصیلات | سوابق اجرایی در شرکت |
|--------------------------|------------------------|----------------|---------------------------|----------------------|
| آقای داود بابایی | عضو غیرموظف هیات مدیره | بلی | کارشناسی ارشد حسابرسی | کمتر از یکسال |
| آقای جمشید دانش شهرکی | عضو مستقل | خیر | کارشناسی ارشد حسابداری | — |
| آقای منصور یزدانیان | عضو مستقل | خیر | دکترای حسابداری | — |

خانم علی محمدی طی دوره مالی مورد گزارش عضو کمیته حسابرسی بوده اند .

کمیته ریسک ۲ جلسه، کمیته انتصابات ۷ جلسه و کمیته جبران خدمات ۴ جلسه و کمیته حسابرسی ۹ جلسه در دوره مالی مورد گزارش برگزار شده است.

گزارش تفسیری مدیریت
دوره مالی نه ماهه منتهی به ۳۰ آذر ۱۴۰۴

ساختار واحد تجاری:



سهامداران اصلی:

| سهامداران با بیش از پنج درصد سهام | | | |
|-----------------------------------|----------------|--|------|
| ۱۴۰۴/۰۹/۳۰ | | نام سهامدار | ردیف |
| درصد | تعداد سهام | | |
| ۴۹ | ۱۴,۷۷۵,۹۹۸,۹۴۶ | شرکت مادر تخصصی گسترش صنایع غذایی سینا (سهامی خاص) | ۱ |
| ۱۸ | ۷۸۴,۹۳۹,۸۴۹ | بنیاد مستضعفان انقلاب اسلامی | ۲ |
| ۳۳ | ۱۴,۶۳۰,۰۳۷,۹۶۰ | سایر | ۳ |
| ۱۰۰ | ۳۰,۱۹۰,۹۷۶,۷۵۵ | جمع | |

گزارش تفسیری مدیریت

دوره مالی نه ماهه منتهی به ۳۰ آذر ۱۴۰۴

۲- اهداف و راهبرد مدیریت برای رسیدن به آن:

شرکت قند اصفهان (سهامی عام)، سازمانی پویا، پیشرو و مشتری مدار که به پشتوانه سیستم های روز مدیریت و منابع انسانی خود در تلاش است با فعالیت در بازارهای داخلی بیشترین بازدهی را داشته باشد و در صورت مهیا بودن شرایط اقتصادی کشور در بازارهای خارجی نیز حضور یابد.

اهداف کلان:

- افزایش سود آوری از طریق افزایش سهم تولید و بازار.
 - تامین نیازهای روز مشتریان.
 - توانمند سازی منابع انسانی از طریق برگزاری دوره های آموزشی ضمن خدمت.
 - ارتقای دانش و استفاده از تکنولوژی روز در بخش کشاورزی و صنعت با ایجاد سیستم آموزشی مناسب.
 - ارتقای سطح کیفی محصولات در جهت افزایش رضایتمندی مشتریان
 - ورود به بازارهای بین المللی و صادرات شکر سفید.
 - مدیریت بهینه منابع نقدینگی و دوره گردش نقدینگی.
 - بهبود مستمر در کلیه فرآیندهای شرکت و ارتقای بهره وری.
 - استفاده حداکثری از ظرفیت تولید.
 - افزایش رضایت، انگیزه و تعهد کارکنان به طور مستمر.
 - اهداف فوق با توجه به اعتبار برند در صنعت قند و شکر، اتکا بر توانمندی سرمایه ی انسانی، دانش فنی و تامین پایدار مواد اولیه و استفاده حداکثری از ظرفیت ها با رویکرد ارزش آفرینی برای ذینفعان صورت می پذیرد.
- اهداف و راهبرد های آتی مدیریت در خصوص تولید و فروش محصولات:**
- با توجه به جذب چغندر قند بهاره در تاریخ تهیه گزارش و کشت چغندر قند پاییزه، پیش بینی می گردد تا پایان سال جذب چغندر و تولید شکر سفید وجود داشته باشد.
- جذب و تصفیه شکر خام کارمزدی نیز متأثر از رقابت، بازار، واردات، ظرفیت و استفاده از توان تولیدی می باشد.
- نرخ تصفیه شکر خام بر اساس عرضه و تقاضای بازار انجام می شود. مقدار جذب و تصفیه شکر خام در سال ۱۴۰۴ نسبت به سال ۱۴۰۳ متفاوت خواهد بود.
- کمک کرایه شرکت در سال ۱۴۰۴ بر اساس مبالغ پرداخت شده کرایه و سایر متغیرها از قبیل منطقه چغندرکاری، رقبا و ... تعیین می شود که بر بهای تمام شده چغندر قند تاثیر دارد.

قیمت تضمینی محصول چغندر قند برای سال ۱۴۰۵ - ۱۴۰۴ طبق نظر اعضای شورای قیمت گذاری و اتخاذ سیاست های حمایتی محصولات اساسی کشاورزی، قیمت هر کیلو چغندر قند کشت بهاره با عیار ۱۶ مبلغ ۹۳،۷۰۰ ریال و چغندر قند کشت پاییزه با عیار ۱۵ مبلغ ۹۲،۷۰۰ ریال تعیین شده است. با افزایش کرایه و نرخ خرید، بهای چغندر قند افزایش خواهد یافت.

در حال حاضر ضرورتی به بازنگری اطلاعات وجود ندارد و با تغییر شرایط، اطلاعات جدید ارائه خواهد شد. اقدامات شرکت در خصوص دستورالعمل حاکمیت شرکتی:

گزارش تفسیری مدیریت

دوره مالی نه ماهه منتهی به ۳۰ آذر ۱۴۰۴

- تعریف وظایف و حدود اختیارات مسئولیت ها برای کارکنان.

- تهیه منشور کمیته فرهنگی.

- تهیه منشور تاریخ و تشکیل جلسات هیات مدیره.

- تهیه خط مشی و راهبرد شرکت.

تطابق راهبردی با روندهای اصلی شرکت:

هیات مدیره شرکت اعتقاد دارد که دوره مالی نه ماه منتهی به ۳۰ آذر ۱۴۰۴ نشان دهنده اجرای موفقیت آمیز راهبرد های مطرح شده قبلی در بخش تولید، کاهش هزینه ها و مطالبات بوده است. جدول ذیل بیانگر میزان دستیابی به اهداف تعیین شده برنامه تولید در دوره مالی مورد گزارش است.

| شرح | ۱۴۰۴/۰۹/۳۰ | پیش بینی سال ۱۴۰۴ | درصد پوشش |
|-------------------------|------------|----------------------|-----------|
| شکر تولیدی از چغندر قند | ۶۷،۵۵۳ | ۷۹،۸۵۱ | ۸۴ |
| تفاله خشک تولیدی | ۳۶،۰۲۵ | ۴۳،۰۲۷ | ۸۳ |
| تصفیه شکر خام (کارمزدی) | ۳۷،۶۳۶ | ۶۰،۰۰۰ | ۶۳ |
| ملاس | ۱۷،۶۰۴ | ۲۱،۸۸۷ | ۸۰ |

۳- مهمترین منابع و ریسک ها:

منابع مالی مورد نیاز در جهت رسیدن به اهداف شرکت:

منابع:

- اخذ تسهیلات طی دوره به مبلغ ۲،۴۳۷،۰۰۰ میلیون ریال

- از محل فروش و وصول مطالبات مبلغ ۳۱،۹۱۴،۲۹۷ میلیون ریال

مصارف:

| شرح مصارف | ۱۴۰۴/۰۹/۳۰ | دوره مشابه قبل | سال ۱۴۰۳ |
|------------------------|------------|----------------|-----------|
| نقدی مصرفی عملیات شرکت | ۶،۸۸۵،۱۴۲ | ۱،۸۰۵،۲۵۶ | ۲،۱۰۸،۹۸۷ |
| خالص سرمایه گذاری | ۱۹۰،۷۶۶ | ۵۷۹،۸۸۸ | ۱،۲۳۲،۱۰۶ |
| افزایش داراییها | ۳۸۶،۹۳۱ | ۱۵۲،۷۴۱ | ۳۴۸،۴۱۴ |
| بازپرداخت تسهیلات | ۳،۰۸۰،۴۹۰ | ۱،۲۷۳،۵۹۷ | ۲،۴۹۲،۰۲۹ |
| پرداخت سود سهام | ۴،۴۳۳،۵۸۹ | ۶۵۱،۸۷۴ | ۲،۰۴۹،۷۶۱ |
| مالیات عملکرد | ۴۸۰،۰۱۹ | ۲۲۰،۳۰۹ | ۴۰۱،۸۰۸ |

نقد حاصل از عملیات دوره مورد گزارش نسبت به دوره مشابه قبل افزایش داشته و مثبت بوده و ناشی از عملیات شرکت بوده است.

بدهی های شرکت متأثر از خرید مواد اولیه و هزینه حقوق و دستمزد بوده که در سرفصل بدهی های کوتاه مدت ثبت و معمولاً طی دوره پرداخت می گردد.

گزارش تفسیری مدیریت

دوره مالی نه ماهه منتهی به ۳۰ آذر ۱۴۰۴

در برخی از زمانها برای مصرف نقدینگی جهت خرید مواد اولیه محدودیت وجود دارد که مدیریت با برنامه ریزی برای تأمین آن از محل فروش و یا تسهیلات اقدام می‌نماید. در دوره مالی مورد رسیدگی تسهیلات بیشتری نسبت به دوره مالی مشابه قبل اخذ شده و هزینه بهره آن نیز شناسایی شده است. منابع مالی شرکت عمدتاً از طریق فروش محصول و ارائه خدمات و دریافت اندکی تسهیلات (نسبت به کل منابع) از بانکها بوده است.

مدیریت روزانه منابع نقدی را ارزیابی و با توجه به هزینه های جاری و عملیاتی نسبت به تخصیص و پرداخت و در صورت لزوم تأمین منابع خارج از شرکت اقدام می‌نماید.

ریسک ها:

- ریسک تغییرات نرخ ارز:

- با توجه به اینکه شرکت جهت (در صورت لزوم) واردات مواد اولیه (شکر خام) بر اساس گشایش اعتبار اسنادی و تخصیص ارز اقدام می‌نماید، ریسک تغییر نرخ ارز نیز بر تولیدات و مطابق با قیمت های محصولات تاثیر خواهد داشت.

- ریسک مطالبات:

- شرکت محصولات خود را با شناسایی مشتریان و اخذ وجه نقد و یا اسناد دریافتی کوتاه مدت به فروش می‌رساند، بنابراین ریسک عدم وصول مطالبات به صورت کامل در شرکت کنترل می‌گردد. در دوره مالی مورد گزارش مطالباتی که مشکوک الوصول بوده و نیاز به ذخیره داشته باشد با اهمیت نبوده است.

- ریسک کشت چغندر و محصول جایگزین:

- با توجه به تولید محصولات کشاورزی و قیمت های تضمینی آن، کشاورزان استقبال برای کشت چغندر قند نشان داده اند و علاوه بر صرفه اقتصادی، مواردی همانند تامین نهاده های کشاورزی، ارائه خدمات مکانیزه، جوايز کشت نیز موجب افزایش آن خواهد شد.

- در دوره مالی مورد گزارش جذب چغندرقند بیشتر از دوره قبل بوده است. بنابر این جذب چغندرقند در سال ۱۴۰۴ متأثر از بارندگی و رغبت کشاورزان به کشت چغندر قند متفاوت خواهد بود.

- نرخ چغندر قند کشت بهاره و پاییزه بر اساس نرخ مصوب دولت تعیین می‌گردد.

در سال ۱۴۰۴ کشاورزان برای کاشت چغندرقند اقدام نموده و سطح کشت نسبت به سال ۱۴۰۳ متفاوت خواهد بود.

ریسک حامل های انرژی:

با توجه به گازسوز بودن دستگاههای تولیدی و کاهش فشار گاز در ماههای سرد سال، طبق هماهنگی با شرکت گاز نسبت به کاهش تولید و مصرف گاز اقدام خواهد شد. همچنین جهت تامین آب مصرفی از چاههای متعلق

گزارش تفسیری مدیریت

دوره مالی نه ماهه منتهی به ۳۰ آذر ۱۴۰۴

به شرکت استفاده شده و برای صرفه جویی، از چرخه مجدد آب در تولید استفاده گردیده و خواهد شد. بنابراین ریسک حامل های انرژی حداقل خواهد بود.

ریسک رقبا:

با توجه به کاهش چشمگیر کشت چغندر قند در سنوات اخیر، شرکت های رقیب جهت تکمیل ظرفیت تولید خود با پرداخت هایی که مازاد بر نرخ تضمین شده تحت عناوین کمک کرایه و پاداش به چغندرکاران داشته اند و باعث افزایش قیمت مواد اولیه شده و این امر منجر به افزایش بهای تمام شده گردیده است. این موضوع در سال ۱۴۰۴ نیز وجود خواهد داشت.

ریسک ملاحظات قانونی:

به جز قوانین حاضر که برای قیمت مواد اولیه (چغندر قند) محدودیت ایجاد می نماید، سایر قوانین مانند قانون مالیات، تجارت، سازمان بورس، کار و تامین اجتماعی مورد توجه خاص قرار گرفته و اجرا می گردد. شرکت تاکنون مشمول آلاینده و قانون مربوطه نشده است. برای موضوع آلاینده، قبل از سال اعلام می شود که حسب همکاری با سازمان محیط زیست و پایش های صورت پذیرفته در فهرست آلاینده سال ۱۴۰۴ نیز قرار نگرفته است.

ریسک های تامین مواد اولیه و فروش محصولات:

با توجه به اینکه مواد اولیه (چغندر قند) درصد بالای قیمت تمام شده را تشکیل می دهد، افزایش نرخ خرید تضمینی چغندر قند (بهاره و پاییزه) از طرف مراجع ذیصلاح، افزایش بهای تمام شده محصولات چغندری را به همراه دارد.

بنابراین جهت حفظ و بقا و فعالیت، خرید مواد اولیه لازم بوده و تامین آن ریسک بالایی ندارد. با توجه به استراتژیک بودن محصول تولیدی شرکت و پایین بودن تولید داخل نسبت به سرانه مصرف در صورتی که واردات صورت نگیرد، روند بازار برای فروش محصولات طی دوره های مختلف مطلوب خواهد بود و شرکت به سود مورد نظر دست خواهد یافت.

ریسک تغییر تکنولوژی:

- شرکت با توجه به نوع صنعت و منابع مالی سرمایه گذاری جدیدی نداشته و نخواهد داشت. بنابراین ریسک تغییر تکنولوژی وجود ندارد.

ریسک ناشی از بیماریهای واگیر دار:

از ابتدای سال ۱۴۰۴ تا تاریخ تهیه این گزارش بیماری واگیردار که شایع شده باشد و مستقیم بر فعالیت، وضعیت عملکرد مالی و جریان های نقدی این شرکت تاثیر داشته باشد وجود نداشته و فعالیت شرکت در روال عادی ادامه یافته و تغییر با اهمیتی در تقاضای محصولات شرکت بوجود نیامده است و با توجه به اینکه مواد اولیه (چغندر قند) در داخل کشور تهیه می شود، ریسک تامین آن وجود ندارد و در صورت تاثیر با اهمیت، موضوع افشا و شفاف سازی خواهد شد.

گزارش تفسیری مدیریت
دوره مالی نه ماهه منتهی به ۳۰ آذر ۱۴۰۴

ریسکها و موارد عدم اطمینان و تجزیه و تحلیل آن:

ریسک جنگ:

با توجه به اینکه مواد اولیه این شرکت چغندر قند می باشد و در شرایط جنگی نیز کشت آن انجام شده ، ریسک جنگ ، تاثیر با اهمیتی بر آن نخواهد داشت.

ریسک حمل و نقل:

با توجه به شرایط حاکم بر کشور ، افزایش هزینه حمل چغندر محتمل می باشد

وضعیت جریان نقدی عملیاتی:

جریان خالص وجه نقد حاصل از عملیات

| (میلیون ریال) | (میلیون ریال) |
|------------------|------------------|
| ۱۴۰۳/۰۹/۳۰ | ۱۴۰۴/۰۹/۳۰ |
| <u>۱,۷۸۳,۶۹۸</u> | <u>۶,۴۰۵,۱۲۲</u> |

- جریان های نقدی عملیاتی شرکت مثبت است و از درآمد عملیاتی آن حاصل شده است. سود خالص شرکت نیز ناشی از کیفیت سودآوری بوده و رابطه پایدار بین جریان نقدی عملیاتی و سود خالص را نشان می دهد.
- راهبرد شرکت جهت سرمایه در گردش عمدتاً وصول مطالبات و فروش نقدی می باشد.
- خرید مواد اولیه و پرداخت هزینه های جاری عمدتاً از محل فروش بوده است.
- قیمت شکر بعضاً تابع نرخ جهانی می باشد و این نرخ همواره در نوسان است و در زمانهای تولید و همچنین جهت تنظیم بازار شکر توسط دولت، ریسک کاهش نرخ محصولات را در پی خواهد داشت.
- بدهیهای شرکت عمدتاً شامل بدهی به بانک ها، برخی ارگان های دولتی، چغندرکاران ، سهامداران، فروشندگان بذر، کود و تامین کنندگان لوازم و قطعات و می باشد که طبق قراردادهای و توافقات فیما بین تسویه خواهد شد.

گزارش تفسیری مدیریت

دوره مالی نه ماهه منتهی به ۳۰ آذر ۱۴۰۴

سرمایه انسانی و تعداد کارکنان:

– سرمایه انسانی و فکری شاغل در شرکت دارای تجربه و دانش مربوطه بوده و از این بابت شرکت با مشکل مواجه نخواهد شد. حقوق و مزایا بر اساس قانون تعیین و پرداخت معوقه ای از بابت حقوق و مزایا وجود ندارد.

| میانگین تعداد کارکنان-نفر | | |
|---------------------------|------------|------------|
| کارکنان | ۱۴۰۴/۰۹/۳۰ | ۱۴۰۳/۰۹/۳۰ |
| رسمی | ۲۵ | ۲۹ |
| قراردادی | ۲۹۸ | ۲۹۸ |
| فصلی | ۱۱۲ | ۱۰۸ |
| جمع | ۴۳۵ | ۴۳۵ |

نتایج عملکرد مالی و عملیاتی:

| شرح | دوره مالی منتهی به ۱۴۰۴/۰۹/۳۰ | دوره مالی منتهی به ۱۴۰۳/۰۹/۳۰ | سال مالی منتهی به ۱۴۰۳/۱۲/۳۰ | درصد تغییرات نسبت به دوره مشابه قبل |
|---|-------------------------------|-------------------------------|------------------------------|-------------------------------------|
| درآمدهای عملیاتی | ۳۸,۶۷۸,۶۵۲ | ۲۴,۰۹۰,۸۰۴ | ۳۷,۸۸۶,۵۵۹ | ۵۹ |
| بهای تمام شده | (۳۲,۶۱۰,۱۳۱) | (۲۰,۰۲۸,۲۹۱) | (۳۱,۸۱۶,۷۲۰) | ۷۷ |
| سود ناخالص | ۶,۰۶۸,۵۲۱ | ۴,۰۶۲,۵۱۳ | ۶,۰۶۹,۸۳۹ | |
| هزینه های فروش، اداری و عمومی | (۴۸۸,۰۸۵) | (۳۱۳,۵۳۲) | (۵۰۷,۹۸۸) | ۵۶ |
| سایر هزینه ها | (۴,۳۸۷) | (۹,۶۲۴) | (۱۴,۲۷۲) | (۵۰) |
| سود عملیاتی | ۵,۵۷۶,۰۴۹ | ۳,۷۳۹,۳۵۷ | ۵,۵۴۷,۵۷۹ | ۷ |
| هزینه های مالی | (۲۸۳,۶۲۹) | (۱۷۳,۸۴۲) | (۳۲۷,۹۴۶) | ۵۸ |
| خالص سایر درآمدها و هزینه های غیر عملیاتی | ۲۰۹,۷۹۴ | ۴۵۳,۱۲۴ | ۹۶۵,۶۰۶ | ۵ |
| سود قبل از مالیات | ۵,۵۰۲,۲۱۴ | ۴,۰۱۸,۶۳۹ | ۶,۱۸۵,۲۳۹ | ۹ |
| مالیات | (۱,۰۶۹,۳۱۱) | (۷۵۰,۶۲۷) | (۷۳۲,۴۹۵) | ۳ |
| سود خالص | ۴,۴۳۲,۹۰۳ | ۳,۲۶۸,۰۱۲ | ۵,۴۵۲,۷۴۴ | ۱۱ |

شرکت طی دوره مورد گزارش فروش و درآمد خارجی نداشته است.

علت افزایش فروش طی دوره مورد گزارش ناشی از افزایش تولید، نرخ و مقدار فروش بوده است.

علت افزایش بهای تمام شده ناشی از افزایش مقدار جذب چغندر قند، نرخ مواد اولیه، هزینه های سربار و ثبت اسناد شناسایی تعهد تحویل شکر و تفاله خشک سهمیه کشاورزان طبق نظریه کمیته فنی حسابرسی و برای رعایت استانداردهای حسابداری می باشد.

گزارش تفسیری مدیریت

دوره مالی نه ماهه منتهی به ۳۰ آذر ۱۴۰۴

کاهش سود عملیاتی ناشی عدم خروج سهمیه تفاله خشک و شکر سهمیه کشاورزان و به تبع آن عدم شناسایی درآمد مربوطه بوده است.

افزایش هزینه های مالی ناشی از افزایش مبلغ تسهیلات طی دوره بوده است. مالیات شرکت طبق قانون مالیاتهای مستقیم و پس از کسر معافیتها و بخشودگی مالیاتی محاسبه شده است.

هزینه های فروش، اداری و عمومی:

| شرح هزینه | نه ماهه منتهی به آذر ۱۴۰۴ | نه ماهه منتهی به آذر ۱۴۰۳ |
|---------------------|------------------------------|------------------------------|
| حقوق دستمزد و مزایا | ۳۴۶،۷۳۹ | ۱۱۱،۱۳۴ |
| پاداش هیات مدیره | ۷،۰۰۰ | ۴،۰۰۰ |
| استهلاک داراییها | ۱۲،۲۱۵ | ۴،۷۲۶ |
| تعمیرات و نگهداری | ۳۶،۵۴۷ | ۱۰،۰۵۹ |
| آب برق و گاز | ۲۹،۰۰۴ | ۴،۶۵۰ |
| حسابرسی | ۶،۴۸۵ | ۶،۳۰۷ |
| سایر | ۵۰،۰۹۵ | ۱۷۲،۶۵۶ |
| جمع | ۴۸۸،۰۸۵ | ۳۱۳،۵۳۲ |

هزینه های عمومی، اداری و فروش در دوره مالی مورد گزارش معادل ۱ درصد فروش و معادل ۹ درصد سود عملیاتی و افزایش آن نسبت به دوره مالی مشابه قبل ۵۵٪ و عمدتاً ناشی از افزایش حقوق طبق قوانین کار و بوده است. افزایش حقوق و دستمزد طبق بخشنامه های وزارت کار رفاه و امور اجتماعی بوده است. هزینه های استهلاک طبق قانون مالیاتها و جدول استهلاک می باشد. هزینه های این بخش براساس سیستم بهای تمام شده و تسهیم هزینه ها بوده است.

گزارش تفسیری مدیریت

دوره مالی نه ماهه منتهی به ۳۰ آذر ۱۴۰۴

تغییرات در پرتفوی سرمایه گذاری‌ها، ترکیب دارایی‌ها و وضعیت شرکت:

| دوره مالی مشابه قبل | | | دوره مالی نه ماهه منتهی به ۳۰ آذر ۱۴۰۴ | | | نام شرکت |
|---------------------|---------------|-------------|--|---------------|-------------|-------------|
| درآمد سرمایه‌گذاری | بهای تمام شده | درصد مالکیت | درآمد سرمایه‌گذاری | بهای تمام شده | درصد مالکیت | |
| ۳۹۱،۸۷۴ | ۳،۴۵۰،۳۲۵ | کمتر از یک | ۱۳۵،۶۵۳ | ۳،۴۹۹،۴۳۷ | کمتر از یک | صندوق سیناد |

شرکت طی دوره مورد گزارش و به دفعات اقدام به خرید و فروش واحد صندوق درآمد ثابت نموده است که با بررسی صورت پذیرفته این اقدام نسبت به سرمایه گذاری کوتاه مدت بانکی مناسب بوده است. این اقدام جهت استفاده حداکثری از منابع در اختیار در کوتاهترین زمان و جهت پوشش هزینه های مالی بوده است.

اهم نسبت های مالی:

| نسبت | شرح | واحد | ۱۴۰۳/۹/۳۰ | ۱۴۰۴/۰۹/۳۰ |
|--------------|---|-------|-----------|------------|
| سود آوری | سود ناخالص به فروش | درصد | ۱۷ | ۱۵ |
| | نسبت سود عملیاتی به فروش | درصد | ۱۶ | ۱۳ |
| | نسبت سود خالص به حقوق مالکانه | درصد | ۹ | ۱۲ |
| سرمایه گذاری | نسبت حقوق مالکانه به کل داراییها | درصد | ۷۰ | ۶۲ |
| | نسبت کل بدهی (بدهی / حقوق مالکانه) | درصد | ۴۳ | ۶۱ |
| نقدینگی | نسبت پوشش بدهی (دارایی ثابت/ بدهی بلند مدت) | مرتبه | ۱۲،۲۵۷ | ۷،۱۰۱ |
| | نسبت آنی | درصد | ۶۵ | ۸۱ |
| | نسبت دارایی جاری به کل داراییها | درصد | ۳۶ | ۴۵ |
| فعالیت | دوره وصول مطالبات | روز | ۳۶ | ۱۰ |
| | نسبت فروش به سرمایه در گردش | درصد | ۸ | ۳ |

کاهش نسبت حقوق مالکانه به کل داراییها به دلیل افزایش موجودیها و مطالبات پایان دوره جاری نسبت به دوره مالی مشابه قبل بوده است.

افزایش نسبت کل بدهی ها به حقوق مالکانه عمدتاً ناشی از افزایش بدهی های جاری می باشد.

کاهش نسبت پوشش بدهی، ناشی از افزایش بدهیها می باشد.

افزایش دارایی جاری به کل داراییها ناشی از افزایش مطالبات و موجودی ها در دوره مالی مورد گزارش می باشد.

افزایش نسبت آنی ناشی از افزایش مطالبات و موجودی ها نسبت به دوره مالی مشابه قبل می باشد.

کاهش نسبت فروش به سرمایه در گردش در دوره مورد گزارش نسبت به دوره مالی مشابه قبل، ناشی از

افزایش داراییها (عمدتاً مطالبات و موجودیها) می باشد.

۴- نتایج عملیات‌ها و چشم اندازها:

گزارش تفسیری مدیریت

دوره مالی نه ماهه منتهی به ۳۰ آذر ۱۴۰۴

- این شرکت یکی از شرکت های پیشرو در صنعت قند و شکر کشور می باشد و با عنایت به اینکه در طول سالیان گذشته شرکت تولیدی قند و شکر از چغندر قند در این حجم و اندازه احداث نشده و با در نظر گرفتن سرانه مصرف

و پیام مقام معظم رهبری "جهش تولید با مشارکت مردم" و همچنین مواد اولیه و تولیدکنندگان آن و صنایع وابسته به این صنعت، فعالیت در تولید فعلی ادامه خواهد داشت.

- نرخ و میزان تولیدات محصولات فرعی متأثر از میزان تولید چغندر، نرخ جایگزین های خوراک دام و عرضه و تقاضای بازار می باشد که بدلیل خاص بودن تولیدات فرعی، مطابق سایر تولیدات افزایش نرخ خواهد داشت.

- در سال ۱۴۰۴ افزایش ظرفیت در دستور کار مدیریت وجود ندارد. لیکن بهره وری و کاهش هزینه ها و پیش بینی افزایش نرخ فروش و محصولات اصلی مد نظر می باشد. طی دوره مورد گزارش افزایش نرخ شکر بر اساس ضوابط و مقررات ستاد تنظیم بازار و انجمن صنفی کارخانه های قند و شکر ایران صورت گرفته است. عوامل زیر به عنوان پشتوانه ارزیابی مدیریت در رابطه با فروش دوره مالی مورد گزارش قرار گرفته است:

- افزایش راندمان تولیدات و بهره وری.

- حمایت از تولید داخلی.

دارایی های ثابت:

دارایی های ثابت شرکت در دوره مالی مورد گزارش ۳۸۶،۹۳۱ میلیون ریال افزایش یافته و از منابع داخلی بوده است.

افزایش دارایی های ثابت ناشی از خرید دارایی های ثابت و تعمیرات اساسی آنها برای نگهداشت بوده است.

دارایی های ثابت دارای پوشش بیمه ای مناسب (سیل، زلزله، آتش سوزی، صاعقه و طوفان) می باشند.

سود سهام پرداختنی:

پرداخت سود سال ۱۴۰۳ زودتر از برنامه زمانبندی از طریق شرکت سپرده گذاری بورس اوراق بهادار و حسب دستورالعمل سازمان بورس پرداخت و برای پرداخت سود اشخاصی که در سجام ثبت نام نموده و همچنین سود سنوات قبل از طریق بانک تجارت اقدام شده است.

سیاست پرداخت سود:

- طی سه سال اخیر به دلیل روند افزایش سودآوری در بین سایر شرکتهای و با توجه به پتانسیل شرکت، پرداخت نقدی سود سهام همانند سنوات قبل انجام می پذیرد.

- باتوجه به برگزاری مجمع عمومی عادی سال ۱۴۰۳ مبلغ سود هر سهم ۱،۷۰۰ ریال تصویب و در شهریور ماه از طریق سپرده گذاری مرکزی و تسویه وجوه پرداخت شد.

جزئیات پرداخت و آخرین وضعیت پرداخت سود سهام مطابق مصوبه آخرین مجمع:

گزارش تفسیری مدیریت

دوره مالی نه ماهه منتهی به ۳۰ آذر ۱۴۰۴

سود سهام مصوب مجمع از طریق اطلاع رسانی در سامانه بورس و از سجام پرداخت شده و جهت سایر اشخاص (حقیقی و حقوقی) شامل اشخاص فاقد مشخصات در سجام و سود سنوات قبل) از طریق شعب بانک تجارت از مهر ماه و با اطلاع رسانی قابل پرداخت است. مانده پرداخت نشده سود سهام مصوب سال ۱۴۰۳ (غیر سجامی) مبلغ ۷۷۱،۸۴۷ میلیون ریال و مانده پرداخت نشده سود سنوات قبل ۲۳۵،۳۷۱ ریال می باشد. برای سود سال ۱۴۰۴ طبق مصوبه مجمع عمومی و طبق مقررات و دستورالعمل های سازمان بورس، اساسنامه و قانون تجارت اقدام خواهد شد.

اثرات اطلاعات با اهمیت افشا شده:

سال ۱۴۰۴ نرخ مصوب خرید چغندر قند کشت بهاره با عیار ۱۶ به ازای هر کیلوگرم مبلغ ۵۱،۵۰۰ و کشت پاییزه با عیار ۱۵ به ازای هر کیلوگرم مبلغ ۵۲،۰۰۰ ریال و سال ۱۴۰۵ کشت بهاره با عیار ۱۶ به ازای هر کیلوگرم مبلغ ۹۳،۷۰۰ ریال و کشت پاییزه با عیار ۱۵ به ازای هر کیلوگرم مبلغ ۹۲،۷۰۰ ریال تعیین شده است. نرخ خرید چغندر قند کشت پاییزه در سال ۱۴۰۵ نسبت به سال قبل ۸۰ درصد و چغندر کشت بهاره نسبت به سال قبل ۸۰ درصد افزایش داشته که با احتساب سایر هزینه ها از قبل کمک کرایه و... بهای خرید و هزینه مواد افزایش خواهد داشت.

گزارش تفسیری مدیریت
دوره مالی نه ماهه منتهی به ۳۰ آذر ۱۴۰۴

درآمدهای سال ۱۴۰۴ و پیش بینی درآمد سال ۱۴۰۵

| برآوردی درآمد های عملیاتی و بهای تمام شده دوره منتهی به ۱۴۰۵/۱۲/۲۹ | | | | | | | درآمد های عملیاتی و بهای تمام شده دوره منتهی به ۱۴۰۴/۱۲/۲۹ | | | | | | |
|--|---|-------------------------------|----------|---------------|----------------|--------------------------------|--|-------------------------------|----------------------|---------------|----------------|----------|--|
| سود ناخالص _ میلیون ریال | مبلغ بهای تمام _ شده _ میلیون ریال | مبلغ فروش _ میلیون ریال | نرخ فروش | تعداد فروش | تعداد تولید | سود ناخالص _ میلیون ریال | مبلغ بهای تمام _ شده _ میلیون ریال | مبلغ فروش _ میلیون ریال | نرخ فروش _ریال | تعداد فروش | تعداد تولید | واح د | |
| ۴,۲۴۵,۶۸۸ | ۵۷,۵۰۸,۱۲۱ | ۶۱,۷۵۳,۸۰۹ | ۸۳۰,۰۳۵ | ۷۴,۳۹۹ | ۷۱,۴۸۰ | ۴,۴۱۶,۱۳۶ | ۳۰,۸۹۸,۳۰۴ | ۳۵,۳۱۴,۴۴۰ | ۴۷۷,۴۰۹ | ۷۳,۹۷۱ | ۷۸,۹۲۰ | تن | شکر تولیدی از چغندر |
| ۶۹,۳۴۵ | ۸۸۱,۱۸۵ | ۹۵۰,۴۳۰ | ۸۳۳,۷۱۱ | ۱,۱۴۰ | | ۲,۳۴۹ | ۶۱۲,۷۷۸ | ۶۱۵,۱۲۷ | ۴۱۹,۳۰۹ | ۱,۴۶۷ | | تن | شکر تولیدی از چغندر (سهیمه چغندرکاران) |
| | | | | | | ۲۳,۸۳۴ | ۲,۱۰۵,۷۳۴ | ۲,۱۲۹,۵۶۸ | ۴۶۲,۹۵۰ | ۴,۶۰۰ | ۴,۶۰۰ | تن | شکر تولیدی از شکر خام خریداری |
| ۳۳,۷۱۳ | ۱۵,۴۳۶ | ۴۹,۱۳۹ | ۱۰۳۳,۷۲۹ | ۴۸ | | ۱۱۱ | ۲۷۲ | ۳۸۳ | ۳۸۳,۰۰۰ | ۱ | ۰ | تن | قند تولیدی از چغندر |
| ۵,۳۳۸,۸۱۲ | ۸,۳۴۱,۶۶۴ | ۱۳,۶۸۰,۴۷۶ | ۴۴۷,۳۰۸ | ۳۰,۵۸۴ | ۳۷,۹۳۶ | ۱,۳۴۶,۱۱۳ | ۴,۷۶۳,۵۲۶ | ۶,۱۱۰,۱۳۹ | ۱۹۴,۳۴۹ | ۳۱,۴۳۹ | ۴۳,۵۷۹ | تن | تفاله خشک |
| ۱,۶۹۳,۷۲۴ | ۳,۱۰۹,۳۰۴ | ۴,۸۰۳,۰۲۸ | ۴۲۱,۳۱۸ | ۱۱,۴۰۰ | | ۲۴۹,۴۰۹ | ۱,۹۷۸,۹۵۶ | ۲,۲۲۸,۳۶۵ | ۱۷۰,۶۱۲ | ۱۳,۰۶۱ | ۰ | تن | تفاله خشک(سهیمه چغندرکاران) |
| ۴۷۰,۰۴۷ | ۲,۰۷۰,۸۳۵ | ۲,۵۴۰,۸۸۲ | ۱۰۹,۳۴۶ | ۲۳,۲۳۷ | ۱۷,۸۹۶ | ۱,۳۳۷,۴۵۱ | ۱,۲۷۴,۷۰۳ | ۲,۶۱۲,۱۵۴ | ۱۰۱,۳۶۸ | ۲۵,۷۶۹ | ۲۳,۲۱۷ | تن | ملاس |
| ۱۱,۸۵۱,۳۳۰ | ۷۱,۹۲۶,۵۳۴ | ۸۳,۷۷۷,۷۶۴ | | ۱۴۰,۸۰۸ | ۱۲۷,۳۱۲ | ۷,۳۷۵,۹۰۳ | ۴۱,۶۳۴,۲۷۳ | ۴۹,۰۱۰,۱۷۶ | | ۱۵۰,۳۰۸ | | | جمع فروش داخلی |
| -۳۹۰,۹۳۴ | ۱,۵۹۰,۹۳۴ | ۱,۳۰۰,۰۰۰ | ۳۰,۰۰۰ | ۴۰,۰۰۰ | ۴۰,۰۰۰ | ۴,۴۱۶,۱۳۶ | ۱,۲۵۴,۵۴۴ | ۱,۰۶۰,۴۰۷ | ۳۱,۰۵۲ | ۵۰,۳۷۰ | ۵۰,۳۷۰ | تن | تصفیه شکر خام به سفید (کارمزدی) |
| -۳۹۰,۹۳۴ | ۱,۵۹۰,۹۳۴ | ۱,۳۰۰,۰۰۰ | | ۴۰,۰۰۰ | ۴۰,۰۰۰ | -۱۹۴,۱۳۷ | ۱,۲۵۴,۵۴۴ | ۱,۰۶۰,۴۰۷ | | ۵۰,۳۷۰ | | | جمع درآمد ارائه خدمات: |
| ۱۱,۴۶۰,۲۹۶ | ۷۳,۵۱۷,۴۶۸ | ۸۴,۹۷۷,۷۶۴ | | ۱۸۰,۸۰۸ | ۱۶۷,۳۱۲ | -۱۹۴,۱۳۷ | ۴۲,۸۸۸,۸۱۷ | ۵۰,۰۷۰,۵۸۳ | | ۲۰۰,۶۷۸ | | | جمع |

جملات آینده نگر نشان دهنده انتظارات، باورها یا پیش بینی های جاری از رویداد ها و عملکرد مالی است. این جملات در معرض ریسک ها ، عدم قطعیت ها و مفروضات غیرقطعی قرار دارند. بنابراین نتایج واقعی ممکن است متفاوت از نتایج مورد انتظار باشند.

مفروضات تحلیل منتهی به اسفند ۱۴۰۴:

برای سال ۱۴۰۴ پیش بینی جذب ۶۴۶,۵۱۰ تن چغندر و فروش هر کیلو شکر سفید ۴۴۳,۰۰۰ ریال در نظر گرفته شده است. نرخ فروش محصولات بر اساس کشش عرضه و تقاضا بازار پیش بینی گردیده است. افزایش هزینه ها بر اساس افزایش سالیانه و وضعیت اقتصادی محاسبه شده است. احتمالاً نتایج واقعی متفاوت از پیش بینی ها خواهد بود و تفاوت های حاصل می تواند با اهمیت باشد.

تسهیلات مالی:

در دوره مالی مورد گزارش مبلغ ۲,۴۳۷,۰۰۰ میلیون ریال تسهیلات بانکی اخذ شده است. در صورت نیاز به نقدینگی و عدم پوشش فروش روزانه برای تامین نقدینگی و سرمایه در گردش از تسهیلات بانکی استفاده خواهد شد و از آنجاییکه نرخ سود در اختیار مدیریت نبوده و تابع مقررات بانکی است، تغییر در نرخ سود نیز موجب تغییر در هزینه های مالی شرکت شده است.

وضعیت معاملات و قیمت سهام:

گزارش تفسیری مدیریت

دوره مالی نه ماهه منتهی به ۳۰ آذر ۱۴۰۴

شرکت در تاریخ ۱۳۷۶/۰۷/۲۲ در بورس اوراق بهادار تهران و در گروه (قند و شکر) با نماد قصفها پذیرفته شده است.

وضعیت سهام شرکت طی سه سال گذشته و دوره مالی مورد گزارش:

| پایان دوره مالی | | | | | | | |
|--------------------|-----------------------|------------------------------------|----------------------------|--------------------------------------|--------------------------|---------------|----------------------|
| دوره مالی منتهی به | تعداد سهام معامله شده | ارزش سهام معامله شده (میلیون ریال) | تعداد روزهای باز بودن نماد | تعداد روزهای که نماد معامله شده است. | ارزش بازار (میلیون ریال) | قیمت سهم ریال | سرمایه (میلیون ریال) |
| ۱۴۰۱/۱۲/۲۹ | ۴۹,۰۸۰,۷۱۲ | ۳,۴۱۶,۱۳۹ | ۲۳۳ | ۲۳۳ | ۱۸,۵۸۵,۴۵۰ | ۹۵,۳۱۰ | ۱۹۵,۰۰۰ |
| ۱۴۰۲/۱۲/۲۹ | ۲۹,۹۱۶,۱۲۵,۸۳۹ | ۱۲,۳۹۷,۵۲۹ | ۲۳۴ | ۲۳۴ | ۳۴,۶۹۴,۴۰۰ | ۱۷۷,۹۲۰ | ۱۹۵,۰۰۰ |
| ۱۴۰۳/۱۲/۳۰ | ۲۰,۲۹۹,۶۱۳,۷۴۱ | ۶,۹۲۴,۸۹۷ | ۲۱۸ | ۲۱۸ | ۳۲,۱۵۳,۳۹۰ | ۱,۰۶۵ | ۳۰,۱۹۰,۹۷۷ |
| ۱۴۰۴/۰۹/۳۰ | ۵,۶۹۶,۷۶۲,۱۵۱ | ۶,۶۳۳,۴۵۸ | ۱۶۳ | ۱۶۳ | ۴۲,۱۴۶,۶۰۴ | ۱,۳۹۶ | ۳۰,۱۹۰,۹۷۷ |

– از آنجاییکه تولیدات این شرکت شامل شکر، تفاله خشک، ملاس و خدمات کارمزدی (تصفیه شکر خام) است، با جذب مواد اولیه (چغندر قند) و تولید شکر، ملاس و تفاله خشک هم تولید می‌گردد. بنابراین تولیدات این شرکت در گرو جذب مواد اولیه بوده و بجز تولیدات فوق، تولیدات و خدمات دیگری ندارد که قسمت تجاری جداگانه داشته باشد.

– با افزایش قیمت ها و تغییر نرخ ارز و اثر آن بر واردات مواد اولیه، پیش بینی مناسب و معقولی برای هزینه ها در سال ۱۴۰۴ و اثرات آن قابل تصور نمی باشد.

نقاط قوت و ضعف صنعت:

نقاط قوت صنعت:

عمده ترین نقطه قوت این صنعت در حال حاضر و از گذشته دور مصرف شکر در صنایع مختلف دیگر در داخل کشور و وضعیت جغرافیایی و برند شرکت است که همواره فروش محصول با کمترین مشکل صورت گرفته است و نگرانی خاصی در رابطه با فروش محصول وجود ندارد (مگر در موارد واردات بی رویه به صورت مقطعی).

نقاط ضعف:

عمده ترین نقطه ضعف این صنعت وابستگی شدید به تامین کنندگان مواد اولیه (کشاورزان) می باشد که رفتارهای اقتصادی غیر قابل پیش بینی داشته و کشت چغندر قند وابستگی بسیار زیادی به بازار سایر محصولات زراعی دارد.

فرصت ها:

بزرگترین فرصت در اختیار این صنعت، تولید در طول سال و خروج از تولید فصلی که قبلا فقط به تولید شکر از چغندر بهاره اختصاص داشت، هم اکنون از چغندر پاییزه نیز بهره برداری می کند.

تهدیدها:

گزارش تفسیری مدیریت

دوره مالی نه ماهه منتهی به ۳۰ آذر ۱۴۰۴

بزرگترین تهدید در این صنعت می تواند ورود شکر سفید از سایر کشورها بدون برنامه و مازاد بر نیاز داخل کشور می باشد که منجر به کاهش فروش و افزایش ذخیره شکر شده و با توجه به نرخ های مصوب (بدون افزایش) موجب عدم استفاده بهینه از سرمایه در گردش است و هزینه مالی به شرکت تحمیل می کند.

۵- مهمترین معیارها و شاخص عملکرد:

فروش محصولات و درآمدها:

الف- درآمدهای عملیاتی:

- در سنوات اخیر تولید شکر از چغندرکشت پاییزه که عمدتاً از استان خوزستان خریداری می شود در نیمه اول هر سال و در ماه های اردیبهشت و خرداد جذب و به همراه شکر خام، مصرف و شرکت در نیمه اول سال فعال و از حالت فصلی بودن خارج شده و در حال بهره برداری بوده است.

- مبلغ ۳۸،۶۷۸،۶۵۲ میلیون ریال فروش در قبال وجه نقد و اسناد دریافتی کوتاه مدت بوده است.

- در دوره مورد گزارش مبلغ ۱۳،۱۵۰،۷۴۲ میلیون ریال فروش محصول به شرکت های گروه و وابسته (دارای هیات مدیره مشترک) که معادل ۳۴ درصد ارزش فروش و در روال عادی بوده است.

گزارش تفسیری مدیریت

دوره مالی نه ماهه منتهی به ۳۰ آذر ۱۴۰۴

خرید و فروش به شرکت‌های گروه و وابسته طی دوره مورد گزارش طبق جدول ذیل بوده است:

| خرید کالا/خدمات | | فروش | | | شرکت |
|-----------------|-------------------------|---------------------|--------------|-----------|---------------------------------------|
| | | مبلغ میلیون ریال | مقداری تن | کالا | |
| ۴۱ | خدمات اقامت و پذیرایی | | | | هتل عالی قاپو |
| ۷,۳۴۷ | خدمات بیمه ای | | | | بیمه سینا |
| ۱۶ | سود سپرده | | | | بانک سینا |
| ۱۳۵,۶۵۴ | سود صندوق درآمد ثابت | | | | سپهر سودمند سینا |
| ۷۲۸ | خرید برق | | | | شرکت تولید نیروی جنوب غرب صبا |
| | | ۶۹۴۵ | ۱۵ | شکر | پروتئین گستر سینا |
| | | ۵۵۹۰۷۲۵ | ۱۳۰۰۰ | شکر | زمزم ایران |
| | | ۲۲۴۰۱۷ | ۲۰۰۰ | ملاس | پاکدیس ارومیه |
| | | ۴۸۶۱۵۰ | ۱۰۵۰ | شکر | پاکدیس ارومیه |
| | | ۱۱۵۷۵ | ۲۵ | شکر | پاک پی |
| | | ۱۱۴۷۳۵۰ | ۲۴۵۰ | شکر | لبنیات پاستوریزه پاک |
| ۱,۷۱۶ | خدمات اقامت و پذیرایی | ۱۹۲۴ | ۴ | شکر | هتل کوثر |
| | | ۱۷۳ | ۹۰۰ | تفاله خشک | نگین فام |
| | | ۸۳۱۰۰ | ۶۰۰ | تفاله خشک | شرکت کشاورزی و دامپروری یاسوج |
| | | ۱۱۷۷۲۵ | ۸۵۰ | تفاله خشک | شیر و گوشت زاگرس |
| | | ۳۱۱۶ | ۲۵ | ملاس | دامپروری و مرغداری دشت خرمدره |
| | | ۱۰۰۶۲۵ | ۵۵۰ | تفاله خشک | دامپروری و مرغداری دشت خرمدره |
| | | ۷۸۷ | ۲ | شکر | کشت و دام قیام اصفهان |
| | | ۹۲۴۷۵۰ | ۵۵۰۰ | تفاله خشک | کشت و دام قیام اصفهان |
| | | ۶۲۳۲۵۰ | ۴۵۰۰ | تفاله خشک | شیرودام دشت گل کردستان |
| | | ۴۱۵۵۰۰ | ۳۰۰۰ | تفاله خشک | شرکت زراعی دشت ناز |
| | | ۲۲۰۰۰۰ | ۱۰۰۰ | تفاله خشک | کشاورزی و دامپروری آذرنگین |
| | | ۱۱۰۰۰۰ | ۵۰۰ | تفاله خشک | کشاورزی و دامپروری مگسال |
| | | ۶۹۲۵۰ | ۵۰۰ | تفاله خشک | زررین دام سپاهان (امداد سپاهان سابق) |
| | | ۲۰۷۷۵۰ | ۱۵۰۰ | تفاله خشک | کشت و صنعت زرین خوشه اراک |
| | | ۷۵۱۱۳ | ۶۰۵ | ملاس | تعاونی کارکنان قند اصفهان |
| ۳,۱۵۶ | اقلام پذیرایی و بهداشتی | ۴۱۰۲۲ | ۸۹ | شکر | تعاونی کارکنان قند اصفهان |
| | | ۹۷۲۳۰ | ۲۱۰ | شکر | شرکت هماهنگی صنعت قند اصفهان |

گزارش تفسیری مدیریت

دوره مالی نه ماهه منتهی به ۳۰ آذر ۱۴۰۴

ب- درآمد، بهای تمام شده و سود ناخالص:

| ۱۴۰۳/۰۹/۳۰ | ۱۴۰۴/۰۹/۳۰ | |
|------------------|------------------|-------------------------------|
| (میلیون ریال) | (میلیون ریال) | |
| ۲۴,۰۹۰,۸۰۳ | ۳۸,۶۷۸,۶۵۱ | فروش و درآمد ارائه خدمات |
| (۲۰,۰۲۸,۲۹۱) | (۳۲,۶۱۰,۱۳۱) | بهای تمام شده کالای فروش رفته |
| <u>۴,۰۶۲,۵۱۲</u> | <u>۶,۰۶۸,۵۲۰</u> | سود ناخالص |

- فروش نسبت به دوره مشابه قبل ۶۱٪ افزایش و ناشی از افزایش مقدار تولید و فروش و نرخ آن بوده است.
 - سود ناخالص نسبت به دوره مشابه قبل ۴۹ درصد افزایش داشته و ناشی از افزایش درآمد عملیاتی بوده است.
 - بهای تمام شده کالای فروش رفته نسبت به دوره مشابه قبل معادل ۶۳٪ افزایش دارد که عمدتاً ناشی از افزایش مقدار جذب چغندر و نرخ خرید آن و همچنین ثبت اسناد شناسایی تعهد تحویل شکر و تفاله خشک سهمیه کشاورزان طبق نظریه کمیته فنی حسابرسی و برای رعایت استانداردهای حسابداری بوده است.
 - هزینه ها نیز در سال ۱۴۰۴ متأثر از وضعیت بازار، اقتصاد، مصوبات دولت محترم و جذب مواد اولیه خواهد بود.
 - سود سال مالی ۱۴۰۴ نیز با در نظر گرفتن عملیات سال و احتمال تغییر در میزان تولید، قیمت ها و وضعیت اقتصادی، نسبت به سال ۱۴۰۳ متفاوت خواهد بود.
 - نتایج عملکرد دریافت مواد اولیه (پرداخت و تسویه مبلغ خرید مواد اولیه) و میزان تولید چغندر در سال ۱۴۰۴ و صرفه اقتصادی نسبت به محصولات رقیب، در جذب مواد اولیه سال آتی تاثیر خواهد داشت.
- هزینه های مالی:

| (میلیون ریال) | (میلیون ریال) |
|----------------|----------------|
| ۱۴۰۳/۰۹/۳۰ | ۱۴۰۴/۰۹/۳۰ |
| <u>۱۷۳,۸۴۲</u> | <u>۲۸۳,۶۲۹</u> |

- افزایش هزینه مالی نسبت به دوره مالی مشابه، ناشی از افزایش اخذ تسهیلات بانکی طی دوره بوده است.

گزارش تفسیری مدیریت
دوره مالی نه ماهه منتهی به ۳۰ آذر ۱۴۰۴

خلاصه اطلاعات گزارش تفسیری - مفروضات سال ۱۴۰۴

| شرح | واحد | کل سال |
|-----------------------------|-------------------|---------|
| چغندر قند کشت پاییزه | تن | ۲۲۱,۵۱۰ |
| چغندر قند کشت بهاره | تن | ۴۲۵,۰۰۰ |
| تصفیه شکر خام کارمزدی | تن | ۶۰,۰۰۰ |
| فروش شکر چغندری | تن | ۸۰,۴۲۸ |
| فروش قند | تن | ۴۹ |
| فروش تفاله خشک | تن | ۴۷,۹۹۷ |
| فروش ملاس | تن | ۲۹,۷۸۰ |
| هزینه های تعمیرات و نگهداری | دوره‌ای - عملیاتی | -- |
| هزینه های سربار | دوره‌ای - عملیاتی | -- |

جذب چغندر قند کشت پاییزه و بهاره بر اساس نرخ مصوب دولت و هزینه های حمل آن.

جذب و تصفیه شکر خام بر اساس کشتش عرضه و تقاضا و نرخ اعلامی انجمن صنفی.

فروش شکر بر اساس عرضه و تقاضای بازار و نرخ مصوب اعلامی.

فروش تفاله خشک و ملاس بر اساس کشتش بازار و عرضه و تقاضا.

رویه های حسابداری پیش بینی سود بر مبنای روش تعهد و یکنواخت با رویه های حسابداری افشای شده در صورت های مالی سالیانه می باشد.

مهمترین معیارها و شاخص های عملکرد برای ارزیابی عملکرد در مقایسه با اهداف اعلام شده
شاخص ها و معیارهای عملکرد مربوط:

شرکت قند اصفهان با توجه به خط مشی کیفیت و استراتژیک، اهداف کلان و عملیاتی شرکت، شاخص ها و معیارهای عملکرد را در حوزه های زیر تعریف نموده است که به طور مستمر پایش و اندازه گیری می شوند. شاخص ها و معیارهای مذکور متناسب با اهداف استراتژیک شرکت در حوزه های مختلف تعریف شده اند.

شاخص و معیارهای عملکرد مالی:
منظر مالی:

۱- افزایش ثروت سهامداران، ایجاد ارزش و حفظ ارزش.

افزایش سود ناخالص عملیاتی شرکت که با افزایش فروش و کاهش بهای تمام شده محقق خواهد شد.

۲- کاهش مطالبات

افزایش نسبت وصول مطالبات که با کاهش دوره وصول مطالبات و فروش نقدی تحقق می یابد.

گزارش تفسیری مدیریت

دوره مالی نه ماهه منتهی به ۳۰ آذر ۱۴۰۴

تغییر در ترکیب مشتریان که در صورت عدم ایفای تعهد به موقع مشتریان، مشتریان دیگری جایگزین خواهد شد.

۳- تحقق پیش بینی هر سهم

کاهش در میزان انحراف بودجه با رعایت بودجه، کنترل هزینه ها به صورت دوره ای و انجام فروش طبق برنامه تعیین شده تحقق می یابد.

تعیین وضعیت آینده شرکت.

عکس العمل نسبت به عوامل محیطی در صورتی که عوامل محیطی بر تولیدات شرکت اثر بگذارد از فرصت ها استفاده و تهدیدها نیز به فرصت تبدیل می شوند.

شاخص ها و معیارهای عملکرد در خصوص جلب رضایت مشتری:

۱- افزایش رضایت مشتریان از سیستم سنجش رضایت و تولید محصولات با کیفیت.

۲- تسهیل و تسریع در ارائه خدمات به مشتریان.

۳- کاهش زمان و هزینه حمل و نقل محصولات به مشتریان.

شاخص ها و معیارهای عملکرد در خصوص افزایش و انگیزه نیروی انسانی:
از منظر رشد و یادگیری:

۱- آموزش و افزایش دانش نیروی انسانی

افزایش در اثر بخشی آموزش

افزایش سرانه نفر ساعت آموزش

۲- ایجاد و ارتقای انگیزش کارکنان

افزایش رضایت کارکنان.

۳- به کارگیری فن آوری و سیستم های نوین

توسعه سیستم های نرم افزاری و سخت افزاری مورد استفاده.

افزایش در خدمات الکترونیکی.

ایجاد استمرار و تقویت ساز و کارهای اثربخش جهت اطمینان مربوط از محقق شدن اصول حاکمیت شرکتی.

- حفظ حقوق سهامداران و برخورد یکسان با آنها.

- رعایت حقوق سایر ذینفعان.

گزارش تفسیری مدیریت دوره مالی نه ماهه منتهی به ۳۰ آذر ۱۴۰۴

- افشا و شفافیت.

- مسئولیت پذیری هیات مدیره.

هیات مدیره در راستای رعایت اصول حاکمیت شرکتی جهت اطمینان به سهامداران، با افشای مناسب ارائه اطلاعات با اهمیت و مرتبط شامل وضعیت مالی، عملکرد مالی، جریان‌های وجوه نقدی، موضوعات با اهمیت، رعایت قانون و همکاری فعالانه با ذینفعان در ایجاد ثروت، اشتغال و پایداری شرکت اقدام می‌نماید. تمامی شاخص‌ها با توجه به دوره‌های اندازه‌گیری خود بطور مداوم اندازه‌گیری و پایش می‌شود. سوابق اندازه‌گیری دوره‌های مختلف جهت به دست آمدن روند و نحوه عملکرد فرآیندها نگهداری می‌شوند. در فواصل زمانی به منظور حصول اطمینان از تداوم مناسب، شایستگی، اثربخشی و همراستایی با جهت‌گیری راهبردی سازمان، اطلاعات مربوط به نتایج و روند شاخص‌ها، دلایل افت یا افزایش در جلسات بازنگری مدیریت و کمیته ای مربوطه مطرح و در قبال تغییرات ایجاد شده، تصمیم و اقدام به تعریف برنامه جهت رفع مغایرت‌های موجود می‌شود.

۶- گزارش پایداری:

بعد زیست محیطی:

این شرکت هر ساله با همکاری محیط زیست برای پایش فاضلاب و پساب‌های تولیدی شرکت طی قرارداد با شرکت‌های مورد تایید آن سازمان و همچنین تعمیر و نگهداری واحد تصفیه فاضلاب با استفاده از کارکنان با مدارک مرتبط در جلوگیری از هر گونه تخریب به محیط زیست اقدام می‌نماید و همچنین در توسعه و نگهداری فضای سبز نیز اقدام نموده است. در صورت عدم همکاری و آسیب‌رسانی به محیط زیست، به شرکت آلاینده اعلام و مشمول جریم عوارض سبز خواهد بود که تاکنون شامل این شرکت نشده است.

تا زمان تهیه این گزارش موضوع عدم رعایت مسائل زیست محیطی از طرف مشتریان اعلام نشده است.

با فروش ضایعات چغندر که مصرف خوراک دام دارند آسیبی به محیط زیست نمی‌رسد.

شرکت هر ساله برای سلامت کارکنان خود با شرکتهای طب کار قرارداد و با پایش گزارش‌های دریافت شده و در پرونده آنها ثبت و برای سلامتی ایشان ارزش قائل می‌شود. همچنین هر ساله یک پزشک، دو روز در هفته در شرکت حضور دارد.

شرکت دارای خانه بهداشت و کارمند بهداشت حرفه ای می‌باشد.

مشتری مداری یکی از اولویت‌های شرکت بوده و با حفظ روابط با مقررات مربوطه در جهت سودآوری اقدام می‌نماید.

بعد اقتصادی:

گزارش تفسیری مدیریت

دوره مالی نه ماهه منتهی به ۳۰ آذر ۱۴۰۴

عملکرد اقتصادی شرکت متأثر از جذب مواد اولیه و فروش و قیمت‌های مرتبط با آن است. در صورتیکه افزایش نرخ خرید مواد اولیه و فروش مطابقت داشته باشد و واردات بی رویه صورت نگرفته باشد، عملکرد اقتصادی مطلوب خواهد بود. این اتفاق در سنوات جاری موجب نوسان در عملکرد اقتصادی شده است. به دلیل عدم دسترسی به فروش کل شرکتهای قندی امکان محاسبه رشد شرکت وجود ندارد.

۷- عملکرد و رسالت اجتماعی:

* کمکهای عام المنفعه در راستای رسالت اجتماعی پرداخت شده بشرح است:
طی دوره مورد گزارش اهدای محصولات تولیدی شرکت به مساجد، حسینیه ها، نهادهای و کارکنان به مبلغ ۴،۳۹۸ میلیون ریال بوده است.

گزارش تفسیری مدیریت

دوره مالی نه ماهه منتهی به ۳۰ آذر ۱۴۰۴

۸-دعاوی حقوقی له یا علیه شرکت و اثرات ناشی از آن:

دعاوی حقوقی/کیفری له/علیه شرکت بشرح زیر بوده است:

| ردیف | موضوع (خواسته یا شکایت) | تاریخ دعاوی | علیه | مرجع رسیدگی | ارزش ریالی (میلیون ریال) | آخرین وضعیت رسیدگی (رای صادره) | خلاصه ای از رأی صادره | توضیحات |
|------|--|-------------|---------------------------|------------------|--------------------------|--|---|---------|
| ۱ | مالیات بر ارزش افزوده | سال ۱۴۰۰ | قند اصفهان | شعبه ۶ حقوقی | ۱۵۶۰۰ | در مرحله صدور رای | نظر کارشناسی به نفع قند اصفهان | - |
| ۲ | مطالبه دیه | ۱۴۰۳ | قند اصفهان | شعبه ۱۸ دادسرا | - | طرح دعوی | در مرحله دادسرا | |
| ۳ | رفع تصرف از زمین خیابان مهر | ۱۴۰۳ | شهرداری اصفهان | شعبه ۵ حقوقی | - | صدور رای | رای به نفع شرکت - حکم به پرداخت مابه التفاوت ریال | |
| ۴ | اختلاف بر نحوه اجرای قرارداد و وزن محصول | ۱۴۰۳ | شرکت بازرگانی دولتی ایران | شعبه ۱۰۱ کیفری | ۱۶۸,۳۹۰ | ارجاع به دیوان عالی کشور | در حال رسیدگی | |
| ۵ | ۸ فقره بدهی چغندر کاران | ۱۴۰۳ | ۸ نفر از چغندرکاران | شعب مختلف | ۱۰,۵۳۰ | برای سه نفر رای صادر و برای ۵ نفر در نیمه دوم سال وقت رسیدگی تعیین شده است | محکوم به پرداخت بدهی | |
| ۶ | شعبه اول تعزیرات حکومتی شهر کرد | سال ۱۴۰۴ | قند اصفهان | شعبه اول حقوقی | ۱۲۰۰۰ کیلوگرم شکر | در مرحله رسیدگی ابتدائی | بابت شکر امانی سایر که از انبار شرکت خارج نموده اند | - |
| ۷ | سرقت اموال | ۱۴۰۴ | سارقین | دادسرای الیگودرز | ۲۰۰ | طرح شکواییه | در مرحله دادسرا | |