

اطلاعات نمایش داده شده با اطلاعات امضا شده مطابقت دارد 

شرکت شهید - نماد: قشهید

موضوع: توضیحات در خصوص اطلاعات و صورت های مالی منتشر شده

در خصوص اطلاعیه منتشر شده با شماره پیگیری 1508317 در تاریخ 1405/01/30 به استحضار می رساند درخصوص تفسیرمدیرت به روزسانی شده



شرکت شهد (سهامی عام)

گزارش تفسیری مدیریت بر اساس اطلاعات شرکت دوره مالی شش ماهه منتهی به ۲۹ اسفند ۱۴۰۴



شرکت شهید (سهامی عام)
گزارش تفسیری مدیریت بر اساس اطلاعات شرکت
برای دوره مالی شش ماهه منتهی به ۲۹ اسفند ۱۴۰۴

صفحه	شرح	فهرست مطالب
۴		مقدمه
۴		۱ ماهیت کسب و کار
۵		۱-۱ ماهیت شرکت و صنعت
۶		۱-۱-۱ مواد اولیه
۷		۲-۱-۱ نحوه تامین و وضعیت بازار مواد اولیه شرکت
۱۰		۲-۱ جایگاه شرکت در صنعت
۱۰		۳-۱ جزئیات فروش
۱۰		۱-۳-۱ جزئیات فروش در داخل
۱۰		۲-۳-۱ مرادوات شرکت با دولت و نهادهای وابسته به دولت
۱۰		۱-۲-۳-۱ آثار ناشی از قیمت گذاری دستوری (تکلیفی)
۱۱		۲-۲-۳-۱ وضعیت پرداخت های به دولت
۱۱		۳-۲-۳-۱ وضعیت مطالبات از دولت
۱۱		۳-۳-۱ جزئیات فروش صادراتی
۱۱		۴-۱ قوانین و مقررات و سایر عوامل برون سازمانی موثر بر شرکت و احتمال تغییر در آنها از جمله مولفه های اقتصاد کلان
۱۲		۵-۱ وضعیت رقابت
۱۲		۶-۱ اطلاعات بازار گردان شرکت
۱۳		۷-۱ وضعیت شرکت های فرعی مشمول تلفیق
۱۳		۲ اهداف مدیریت راهبردهای مدیریت برای دستیابی به آن اهداف
۱۴		۱-۲ اهداف کلان و برنامه های بلند مدت و کوتاه مدت
۱۵		۲-۲ رویه های مهم حسابداری ، برآوردها قضاوت ها و تاثیرات تغییرات آنها بر نتایج گزارش شده
۱۵		۳-۲ سیاستهای شرکت در ارتباط با راهبری شرکتی و اقدامات صورت گرفته در رابطه با آن
۱۶		۳ مهمترین منابع ، مصارف ، ریسک ها و روابط
۱۶		۱-۳ منابع
۱۸		۲-۳ مصارف
۱۹		۳-۳ ریسک ها و موارد عدم اطمینان و تجزیه و تحلیل آن
۲۱		۴-۳ اطلاعات مربوط به معاملات با اشخاص وابسته
۲۱		۳-۵ دعاوی حقوقی له یا علیه شرکت و اثرات ناشی از آن
۲۲		۴ نتایج عملیات و چشم اندازها
۲۲		۱-۴ درآمدهای عملیاتی و بهای تمام شده
۲۳		۲-۴ خرید و مصرف مواد اولیه
۲۳		۳-۴ شاخصهای غیر مالی
۲۴		۴-۴ نتایج عملکرد مالی و عملیاتی
۲۵		۵-۴ جزئیات پرداخت و آخرین وضعیت پرداخت سود سهام مطابق مصوبه آخرین مجمع
۲۵		۶-۴ تغییرات در پرتفوی سرمایه گذاری ها ، ترکیب داراییها و وضعیت شرکت
۲۷		۷-۴ تحلیل حساسیت
۲۸		۵ مهمترین معیارها و شاخصهای عملکرد برای ارزیابی عملکرد واحد تجاری در مقایسه با اهداف اعلام شده
۲۸		۱-۵ شاخصها و معیارهای عملکرد برای ارزیابی
۳۰		۲-۵ عملکرد بخشها یا فعاليتها
۳۳		۶ جمع بندی



شرکت شهد (سهامی) پارس
کارخانه قند خوی

شماره ثبت: ۳۱۸ خوی

کد اقتصادی: ۴۱۱۱۱۱۸۶۷۷۵

شناسه ملی: ۱۰۱۰۰۴۳۴۷۸۶

www.khoysugar.ir

info@khoysugar.ir

شماره:

تاریخ:

پیوست:

در اجرای مفاد ۷ دستور العمل اجرایی افضای اطلاعات شرکت های ثبت شده نزد سازمان بورس اوراق بهادار (مصوب مورخه ۱۳۸۶/۰۵/۰۳ و اصلاحیه های مورخ ۱۳۸۸/۰۴/۰۶، ۱۳۸۹/۰۶/۲۷، ۱۳۹۶/۰۴/۲۸، ۱۳۹۶/۰۹/۱۴ و ۱۳۹۷/۰۸/۰۶ هیات مدیره سازمان بورس و اوراق بهادار)، شرکتهای که سهام آنها نزد بورس اوراق بهادار تهران و یا فرابورس ایران پذیرفته شده باشد، موظف به تهیه و افشای گزارش تفسیری مدیریت در مقاطع میان دوره ای ۳،۶ و ۹ ماهه و همچنین سالانه می باشد.

لذا گزارش تفسیری مدیریت اخیر مطابق با ضوابط تهیه گزارش تفسیری مدیریت (مصوب مورخ ۱۳۹۶/۱۰/۰۴ و اصلاحیه مورخ ۱۳۹۷/۰۸/۰۶ هیات مدیره سازمان بورس و اوراق بهادار) و راهنمای به کارگیری ضوابط تهیه گزارش تفسیری مدیریت تهیه و در تاریخ ۱۴۰۵/۰۱/۳۰ به تایید هیات مدیره شرکت رسیده است.

اعضای هیات مدیره	نام نماینده	سمت	امضا
بهروز زنجانی	شرکت توسعه صنایع شهد آذربایجان (سهامی خاص)	رئیس هیات مدیره (عضو غیر موظف)	
محمد رضا رسانی اصفهانی	-	نایب رئیس هیات مدیره (عضو غیر موظف)	
مهدی زنجانی میاندوآب	-	عضو هیات مدیره (عضو غیر موظف)	
علی اکبر کریم نژاد	شرکت قند ارومیه (سهامی عام)	عضو هیات مدیره (عضو غیر موظف)	
مید جعفر شاهگلی	شرکت گلفام ارومیه (سهامی خاص)	عضو هیات مدیره (عضو غیر موظف)	
جبار علی زارع معقانی	-	مدیر عامل (خارج از اعضای هیات مدیره) موظف	

دفتر مرکزی: تهران، چهارراه جهان کودک، خیابان دیدار شجایی، خیابان کیش شرقی، پلاک ۲۴ تلفن: ۰۲۱-۸۸۱۹۹۳۴۰-۶۰ فکس: ۰۲۱-۸۸۱۹۹۳۵۰
کارخانه: کیلومتر ۵ جاده خوی- تبریز، کارخانه قند خوی تلفن: ۰۴۴-۳۶۴۵۰۹۰۰ فکس: ۰۴۴-۳۶۴۵۰۹۰۵

شرکت شهید (سهامی عام)

گزارش تفسیری مدیریت بر اساس اطلاعات شرکت

برای دوره مالی شش ماهه منتهی به ۲۹ اسفند ۱۴۰۴

مقدمه

گزارش تفسیری مدیریت باید همراه با صورتهای مالی و یادداشت های مربوط به آن مطالعه شود. این گزارش شامل جملات آینده نگری است که با رویدادهای آتی یا عملکرد مالی آتی شرکت در ارتباط می باشد. کلماتی نظیر "پیش بینی"، "باور"، "انتظار"، "نمایان"، "خواسته"، احتمالاً و اصطلاحات مشابهی که به شرکت مربوط است بیانگر جملات آینده نگر است. همچنین به عنوان مبنایی برای درک اهداف مدیریت و راهبردهای مدیریت برای دستیابی به آن اهداف بکار می رود. در گزارش تفسیری مدیریت، همچنین باید عوامل و روندهای اصلی که احتمال دارد عملکرد، وضعیت و پیشرفت واحد تجاری را تحت تأثیر قرار دهند. جملات آینده نگر نشان دهنده انتظارات، باورها یا پیش بینی های جاری از رویدادها و عملکرد مالی آتی است. این جملات در معرض ریسک ها، عدم قطعیت ها و مفروضات غیر قطعی قرار دارند. بنابراین نتایج واقعی ممکن است متفاوت از نتایج مورد انتظار باشد.

۱- ماهیت کسب و کار

شرکت سهامی عام شهید در تاریخ ۱۳۴۵/۰۵/۱۱ طی شماره ۱۰۸۵۵ در اداره ثبت شرکتها و مالکیت صنعتی تهران به ثبت رسیده در تاریخ ۱۳۴۷/۰۸/۱۵ فعالیت نموده فعالیت خود در سال ۱۳۵۶ اقدام به تاسیس کارخانه محصولات بیسکویت و آبنبات، کارامل و تافی تحت عنوان توتیا نموده که در سال ۱۳۵۷ مورد بهره برداری قرار گرفته است شرکت در تاریخ ۱۳۵۸/۱۲/۰۲ مشمول بند ج یک قانون حفاظت و توسعه صنایع ایران شناخته شده و تا تاریخ ۳/۹/۱۳۷۰ شرکت توسط مدیران منتخب سازمان صنایع ملی اداره شده و از تاریخ فوق مدیریت آن به صاحبان سهام واگذار و توسط مدیران منتخب صاحبان سهام اداره میشود در سال ۱۳۸۲ براساس تصمیمات اتخاذ شده دفتر مرکزی شرکت به تهران انتقال و تحت شماره ۲۱۲۰۶۲ در اداره ثبت شرکتها و مالکیت صنعتی تهران به ثبت رسید. آدرس دفتر مرکزی شرکت تهران-خیابان آفریقا چهارراه جهان کودک خیابان دیدار شمالی کوچه کیش شرقی پلاک ۲۴ و کارخانه آن در شهرستان خوی کیلومتر ۵ جاده تبریز واقع می باشد.

موضوع فعالیت طبق ماده ۳ اساسنامه تولید و فروش شکر و محصولات قندی از چغندر، شکر خام، ملاس و غیره میباشد. بهره برداری از کارخانه با ظرفیت ۱۵۰۰ تن عملی در ۲۴ ساعت در تاریخ ۱۳۴۷/۰۸/۱۵ آغاز شده است. لازم به ذکر است این شرکت در تاریخ ۱۳۷۶/۰۹/۲۶ در بورس اوراق بهادار تهران پذیرفته شده و با طبقه بندی در صنعت قند و شکر با نماد قشهد مورد معامله قرار می گیرد.

فعالیت اصلی شرکت طبق اساسنامه:

موضوع فعالیت شرکت طبق ماده ۲ اساسنامه به شرح زیر است:

الف- موضوعات اصلی: تاسیس و اداره کارخانجات به منظور تولید و تهیه شکر و محصولات قندی از چغندر-شکر خام-ملاس و موارد دیگر. تهیه علفه و محصولات دیگر از تفاله و ملاس چغندر و متفرعات آن ;

ب- موضوعات فرعی: تاسیس و اداره هر نوع کارخانجات تولیدی و فروش فرآورده های تولیدی شرکت. تاسیس شرکت های تولیدی و یا مشارکت در این گونه شرکت ها بطور مستقیم و یا از طریق بورس اوراق بهادار و مبادرت به هر گونه فعالیت هایی که برای انجام مقاصد بالا و یا تسهیل اجرای مقاصد مزبور ضروری و مفید باشد، واردات کلیه تجهیزات و ماشین آلات و مواد اولیه از کلیه کشورهای جهان و صادرات انواع و اقسام مواد اولیه و کالای ساخته شده و سایر محصولات به کلیه کشورهای جهان در راستای اجراء موضوعات شرکت.

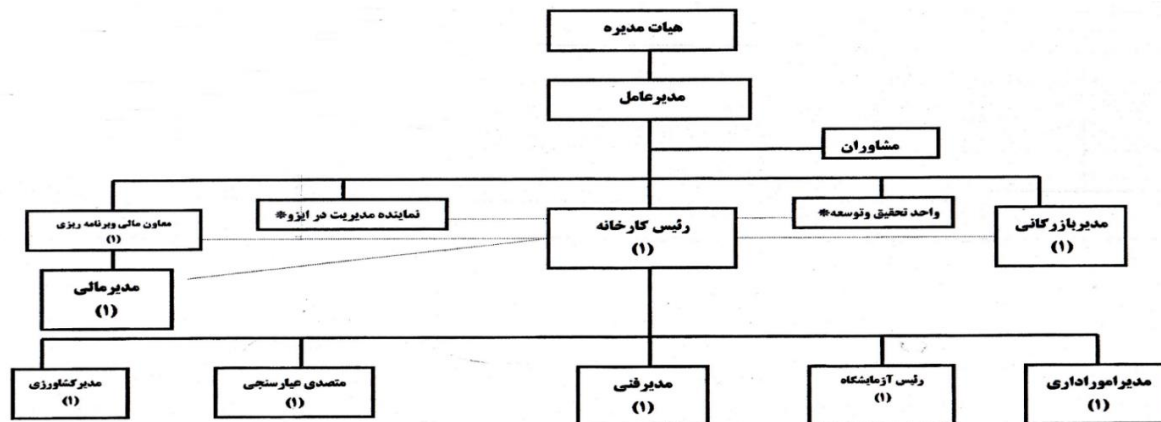
فعالیت اصلی شرکت طی سال مورد گزارش تولید و فروش شکر، تولید و تصفیه شکر حاصل از شکر خام، ملاس، تفاله و متفرعات آن می باشد. بهره برداری از کارخانه با ظرفیت روزانه ۱،۵۰۰ تن چغندر در تاریخ ۱۳۴۷/۰۸/۱۵ آغاز شده و طی مجوز شماره ۱۱۲/۱۰/۴۸۲۳۹۸ مورخه ۲۳/۰۶/۱۳۹۴ از وزارت صنعت و معدن و تجارت ظرفیت مصرف روزانه چغندر به ۳،۵۰۰ تن افزایش پیدا کرده است.

شرکت شهد (سهامی عام)

گزارش تفسیری مدیریت بر اساس اطلاعات شرکت

برای دوره مالی شش ماهه منتهی به ۲۹ اسفند ۱۴۰۴

ساختار سازمانی



۱-۱- ماهیت شرکت و صنعت

در نقاط مختلف جهان و با توجه به شرایط آب و هوایی و امکانات طبیعی از دو محصول چغندر قند و نیشکر، شکر استحصال می شود. تولید کننده های عمده شکر در جهان عبارتند از برزیل، هند، چین، تایلند و آمریکا؛ که از میان آنها برزیل و هند روی هم حدود ۴۰ درصد شکر جهان را تولید می کنند. در ایران صنعت قند و شکر، پس از صنعت نساجی، دومین صنعت قدیمی محسوب می شود. صنعت قند و شکر، با توجه به استراتژیک بودن محصول تولیدی آن، همواره مورد توجه و حمایت دولت بوده است. شکر بعنوان ماده غذایی انرژی زا تنها ماده غذایی است که بطور خالص می توان آن را تولید کرد و به لحاظ مزه و طعم مطبوع و منبع ارزان تامین انرژی نسبت به سایر مواد غذایی، تقاضا برای مصرف آن در ایران و سایر کشورهای در حال توسعه، همواره رو به افزایش است. شکر علاوه بر مصارف خانگی دارای مصارف صنعتی در صنایع همچون صنایع شیرینی و شکلات، بستنی سازی، نوشابه سازی، مالت و ماءالشعیر، آمپو می باشد. این صنعت از جمله صنایعی است که بیشترین ارتباط را با حلقه های پیشین و پسین در زنجیره تولید اقتصادی ملی دارد و یکی از صنایع تبدیلی مهم بخش کشاورزی بحساب می آید. مهم ترین عناصر تشکیل دهنده مدیریت زنجیره تامین صنعت قند و شکر عبارتند از: بخش کشاورزی (چغندر و نیشکر) بعنوان تامین کننده، بخش صنعت تجهیزات سرمایه ای) و بخش حمل و نقل و بازرگانی. تقاضای سالیانه داخلی برای شکر حدود ۲,۲ میلیون تن است که از این مقدار شرکتهای داخلی توانایی پوشش ۹۱ درصد از سهم عرضه این محصول را با تولید مستقیم شکر از چغندر قند و نیشکر را دارند. طبق آمار میزان تولید شکر شرکتهای فعال در این حوزه حدود ۲,۰۰۰,۰۰۰ تن بوده است. با عطف به اظهار نظر کارشناسان خبره در این زمینه و روند نسبتا افزایشی تولید شرکتهای فعال؛ انتظار می رود که در طی سال های آتی کشور از نظر تولید شکر به خود کفایی رسیده و نیازی به واردات این محصول نداشته باشد.

در چرخه تولید قند و شکر مهمترین گام، تامین نهاده های اولیه آن یعنی چغندر قند و نیشکر است و به همین دلیل این صنعت وابستگی بسیار شدیدی به بخش کشاورزی دارد و توانایی ها و پتانسیل های موجود در زمینه زراعت این محصولات مستقیما بر روی این صنعت تأثیر گذار است. در این بین سهم هر کدام از نهاده های چغندر قند و نیشکر در میزان تولید قند و شکر به ترتیب ۵۲ درصد و ۴۸ درصد می باشد. علاوه بر بخش کشاورزی، عوامل دیگری همچون میزان تعرفه و مقدار واردات شکر، سیاست های قیمت گذاری دستوری دولت برای مواد اولیه و محصولات بر روی حیات این صنعت بسیار تأثیر گذارند. همانطوریکه اشاره گردید میزان عرضه داخل بطور کامل جوابگوی میزان تقاضای بازار نیست لذا بمنظور رفع این شکاف، دولت و بخش خصوصی به دنبال واردات شکر خواهند بود. بطور کلی با توجه به دستوری و کنترلی بودن قیمت ورودی و خروجی در این صنعت توسط دولت، لذا شرکت های فعال در آن توانایی چندانی برای تمرکز بر روی مزیت قیمت محصولات و بطور کلی استراتژیهای بازاریابی را ندارند.

شرکت شهد (سهامی عام)

گزارش تفسیری مدیریت بر اساس اطلاعات شرکت

برای دوره مالی شش ماهه منتهی به ۲۹ اسفند ۱۴۰۴

جدول تولید

ردیف	نام و نوع محصول	واحد	دوره مالی ۶ ماهه منتهی به ۱۴۰۴/۱۲/۲۹
۱	شکر تولید شده چغندری (اصلی)	تن	۵۶,۶۳۶
۲	محصولات قندی (جانبی)	تن	۴۵۸
۳	تفاله خشک (فرعی)	تن	۱۴,۳۹۰
۴	تفاله تر (فرعی)	تن	۵۰,۶۴۳
۵	ملاس (فرعی)	تن	۱۱,۷۳۲

۱-۱-۱- مواد اولیه

مواد اولیه خریداری شده به شرح جدول ذیل می باشد

دوره مالی ۶ ماهه منتهی به ۱۴۰۳/۱۲/۳۰					دوره مالی ۶ ماهه منتهی به ۱۴۰۴/۱۲/۲۹					شرح
ضریب استحصال	مقدار تولید	مقدار مصرف	مبلغ	مقدار خریداری شده	ضریب استحصال	مقدار تولید	مقدار مصرف و فروش	مبلغ	مقدار خریداری شده	
درصد	تن	تن	میلیون ریال	تن	درصد	تن	تن	میلیون ریال	تن	
۸۶.۶۰	۵۰,۰۰۶	۳۶۸,۴۲۴	۱۴,۵۴۰,۶۲۹	۳۶۸,۴۲۴	۸۸.۵۰	۵۶,۶۳۶	۳۹۲,۸۰۴	۲۰,۵۶۳,۸۴۷	۳۹۲,۸۰۴	چغندر
-	-	-	-	-	-	-	-	-	-	شکر خام
-	۵۰,۰۰۶	۳۶۸,۴۲۴	۱۴,۵۴۰,۶۲۹	۳۶۸,۴۲۴	-	۵۶,۶۳۶	۳۹۲,۸۰۴	۲۰,۵۶۳,۸۴۷	۳۹۲,۸۰۴	جمع

تامین کنندگان اصلی مواد اولیه به تفکیک کشور و مبلغ خرید از هر یک به شرح زیر است:

دوره مالی ۶ ماهه منتهی به ۱۴۰۳/۱۲/۳۰		دوره مالی ۶ ماهه منتهی به ۱۴۰۴/۱۲/۲۹		تامین کننده	نوع مواد اولیه
درصد نسبت کل خرید سال	میلیون ریال	درصد نسبت کل خرید سال	میلیون ریال		
۱۰۰	۱۴,۵۴۰,۶۲۹	۱۰۰	۲۰,۵۶۳,۸۴۷	کشاورزان	چغندر قند
				-	شکر خام
۱۰۰	۱۴,۵۴۰,۶۲۹	۱۰۰	۲۰,۵۶۳,۸۴۷		جمع

در حال حاضر ضرورتی به بازنگری اطلاعات وجود ندارد و با تغییر شرایط اطلاعات جدید ارائه می گردد.

شرکت شهد (سهامی عام)

گزارش تفسیری مدیریت بر اساس اطلاعات شرکت

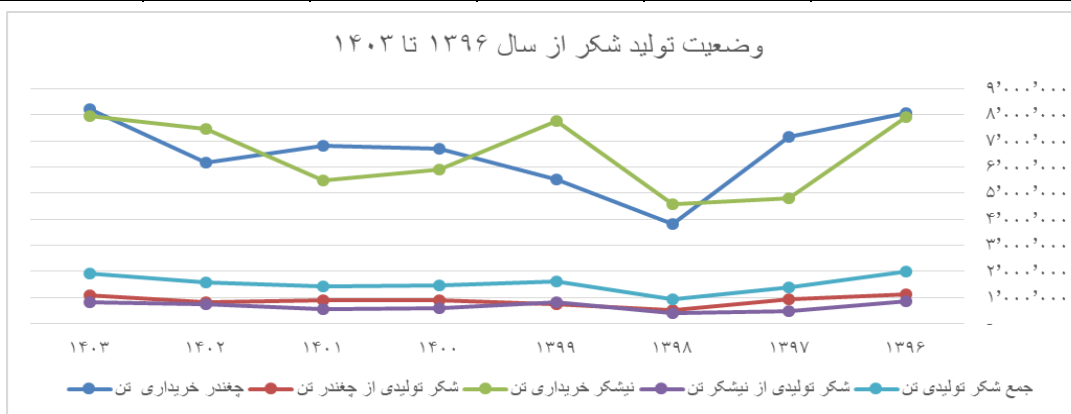
برای دوره مالی شش ماهه منتهی به ۲۹ اسفند ۱۴۰۴

۱-۱-۲- نحوه تامین و وضعیت بازار مواد اولیه شرکت

مقدار تولید در صنعت شکر به چند عامل بستگی دارد که یکی از عوامل مهم آن میزان کاشت چغندر است. کاشت چغندر قند تابعی است از تامین به موقع ارز جهت واردات بذر چغندر قند، قیمت گذاری مناسب و به موقع توسط دولت، شرایط آب و هوایی منطقه با عطف به موارد اشاره شده می توان گفت که کاشت چغندر تا حد زیادی بستگی به سیاست های کلان دولت و شرایط خارج از کنترل شرکت دارد. اما با این وجود شرکت هر ساله به منظور تامین مواد اولیه مورد نیاز خود به دنبال ایجاد بستر های الزم جهت تامین مواد اولیه چغندری بوده و با فراهم کردن نهاده ها و سموم مورد نیاز کشاورزان و تخصیص آن بصورت نسبه تا زمان برداشت و همچنین ارائه مشاوره های الزم جهت ایجاد دانش نحوه زراعت و فعال نمودن کشاورزی و مکانیزه به دنبال پایین آوردن ریسک تامین بوده است. منطقه جغرافیایی آذربایجان غربی به دلیل داشتن شرایط آبی مناسب و زمین های حاصلخیز بعنوان یکی از قطب های چغندر کاری کشور مطرح بوده و شرکت نیز با علم به این مهم به دنبال تامین حداکثر مواد اولیه با کیفیت از این منطقه می باشد. در حال حاضر تامین کنندگان اصلی ماده اولیه، کشاورزان منطقه خوی، قره ضیال دین، ماکو، چالدران، پیرانشهر، نقده، بوکان و اشنویه می باشند. که به دلیل رقابت شدید شرکتهای مستقر در استان در جذب چغندر قند، مدیران شرکت ها با سیاست های مختلف از قبیل: قیمت مازاد، تهیه بذورات، سم، کود، تجهیزات کشاورزی اقدام به جذب بیشتر چغندر قند می نمایند.

موضوع بعدی واردات شکر خام می باشد نظر به اینکه در حال حاضر شکر سفید تولید شده در داخل جوابگوی میزان نیاز کشور نبوده لذا از طریق واردات شکر خام و تصفیه آن توسط کارخانجات قند و شکر، کسری مورد نیاز کشور بدین وسیله تامین می گردد. تامین کنندگان اصلی شکر خام نیز شرکت های بخش خصوصی و دولتی می باشند. قیمت هر تن چغندر قند خریداری بهاره ۱۴۰۴ با عیار ۱۶ برابر با ۵۱,۵۰۰,۰۰۰ ریال می باشد و همچنین در قبال هر تن چغندر تحویلی مقدار ۲۰ کیلوگرم تفاله خ شک و ۲ کیلوگرم شکر یا قند به ترتیب با قیمت ۱۷,۰۰۰ ریال و ۵۰,۰۰۰ ریال می باشد و همچنین قیمت هر تن چغندر قند خریداری بهاره ۱۴۰۵ با عیار ۱۶ برابر با ۹۳,۷۰۰,۰۰۰ ریال تعیین گردیده است. بطور کلی با توجه بوه دستوری و کنترلی بودن قیمت ورودی و خروجی در این صنعت توسط دولت، لذا شرکت هوای فعال در آن توانایی چندانی برای تمرکز بر روی مزیت قیمت محصولات و بطور کلی استراتژیهای بازاریابی را ندارند

سال	چغندر خریداری تن	شکر تولیدی از چغندر تن	نیشکر خریداری تن	شکر تولیدی از نیشکر تن	جمع شکر تولیدی تن
۱۳۹۶	۸,۰۶۹,۸۴۴	۱,۱۴۳,۲۲۶	۷,۹۲۱,۴۰۴	۸۷۲,۱۳۳	۲,۰۱۵,۳۵۹
۱۳۹۷	۷,۱۷۰,۵۹۱	۹۳۷,۵۷۹	۴,۷۹۰,۸۹۷	۴۶۵,۵۶۶	۱,۴۰۳,۱۴۵
۱۳۹۸	۳,۷۹۹,۵۹۷	۵۱۳,۳۰۱	۴,۵۷۴,۰۲۹	۴۱۳,۹۵۷	۹۲۷,۲۵۸
۱۳۹۹	۵,۵۲۲,۶۲۰	۷۶۷,۰۴۷	۷,۷۵۴,۹۶۵	۸۳۵,۵۹۲	۱,۶۰۲,۶۳۹
۱۴۰۰	۶,۶۹۶,۶۰۹	۸۸۱,۴۸۰	۵,۹۲۰,۷۵۳	۵۸۰,۴۶۵	۱,۴۶۱,۹۴۵
۱۴۰۱	۶,۷۹۸,۹۰۳	۸۹۳,۶۸۷	۵,۵۰۰,۲۲۲	۵۴۶,۶۹۷	۱,۴۴۰,۳۸۴
۱۴۰۲	۶,۱۶۹,۷۴۰	۸۰۷,۵۹۹	۷,۴۶۲,۱۸۶	۷۶۰,۳۹۷	۱,۵۶۷,۹۹۶
۱۴۰۳	۸,۲۲۴,۲۸۳	۱,۰۹۶,۵۷۴	۷,۹۶۵,۴۲۱	۸۴۰,۴۵۳	۱,۹۳۷,۰۲۷



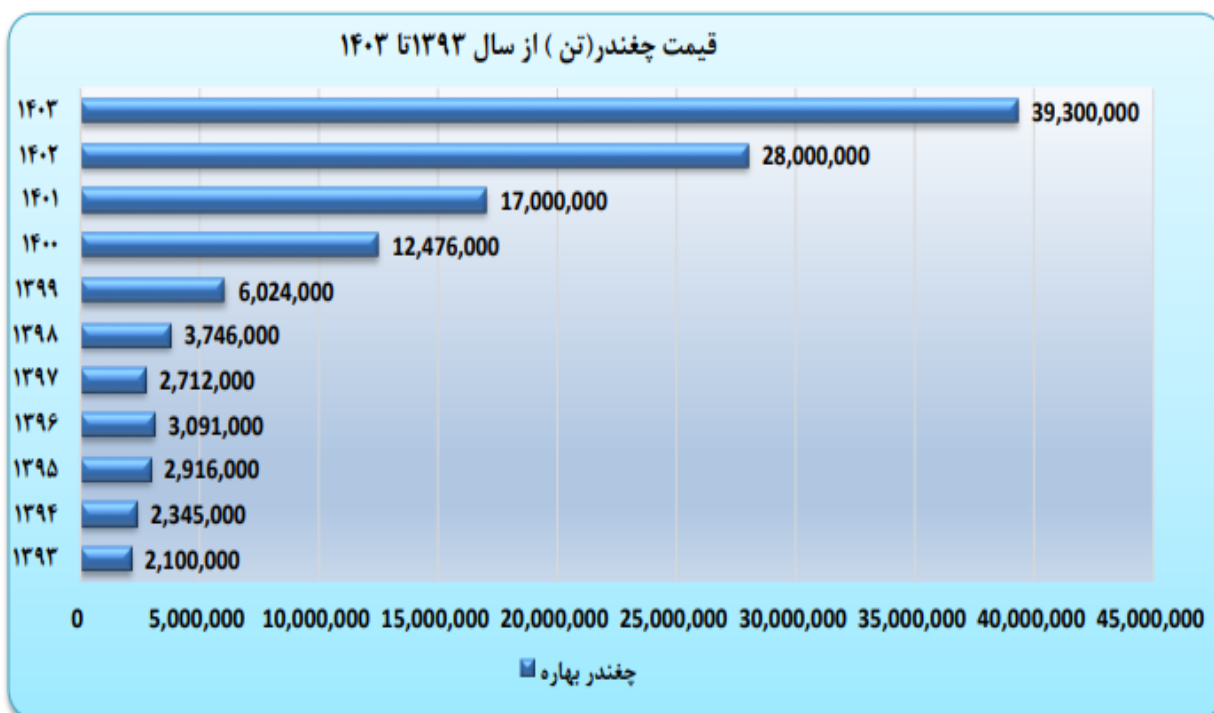
در حال حاضر ضرورتی به بازنگری اطلاعات وجود ندارد و با تغییر شرایط اطلاعات جدید ارائه می گردد.

شرکت شهد (سهامی عام)

گزارش تفسیری مدیریت بر اساس اطلاعات شرکت

برای دوره مالی شش ماهه منتهی به ۲۹ اسفند ۱۴۰۴

نرخ مصوب چغندر



جدول نرخ مصوب چغندر، شکر، قند و دستمزد تبدیل (سال ۹۶ تا ۱۴۰۴)

سال	دوره زراعی	بهای هر کیلو چغندر با عیار پایه ۱۶	بهای هر کیلو شکر
۱۳۹۶	بهاره	۳,۰۹۱	۲۹,۰۰۰
۱۳۹۷	بهاره	۲,۷۱۲	۳۰,۰۰۰
۱۳۹۸	بهاره	۳,۷۴۶	۴۰,۵۰۰
۱۳۹۹	بهاره	۶,۰۲۴	۶۶,۵۰۰
۱۴۰۰	بهاره	۱۲,۴۷۶	۱۲۵,۰۰۰
۱۴۰۱	بهاره	۱۷,۰۰۰	۱۸۰,۰۰۰
۱۴۰۲	بهاره	۲۸,۰۰۰	۲۵۵,۰۰۰
۱۴۰۳	بهاره	۳۹,۳۰۰	۳۵۰,۰۰۰
۱۴۰۴	بهاره	۵۱,۵۰۰	۴۶۳,۰۰۰

منظور از بهاره یا پاییز اشاره به زمان کشت چغندر در فصل بهار یا پاییز است.

شرکت شهد (سهامی عام)

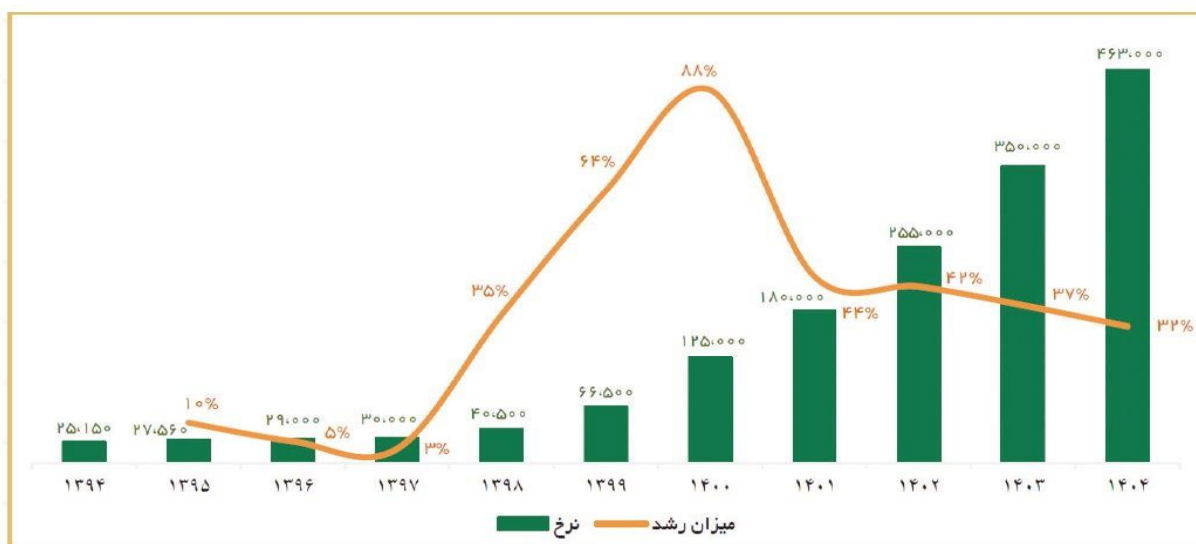
گزارش تفسیری مدیریت بر اساس اطلاعات شرکت

برای دوره مالی شش ماهه منتهی به ۲۹ اسفند ۱۴۰۴

جدول تغییرات قیمت چغندر و شکر از سال ۱۳۹۶ تا ۱۴۰۴

سال	بهای هر تن چغندر بهاره	بهای هر تن شکر	درصد افزایش قیمت چغندر	درصد افزایش قیمت شکر
۱۳۹۶	۳,۰۹۱,۰۰۰	۲۹,۰۰۰,۰۰۰	۶٪	۵٪
۱۳۹۷	۳,۱۲۲,۰۰۰	۳۰,۰۰۰,۰۰۰	۱٪	۳٪
۱۳۹۸	۴,۳۶۱,۰۰۰	۴,۰۵۰,۰۰۰	۴٪	۳۵٪
۱۳۹۹	۶,۵۲۴,۰۰۰	۶۶,۵۰۰,۰۰۰	۵۰٪	۵۵٪
۱۴۰۰	۱۲,۹۶۷,۰۰۰	۱۲۵,۰۰۰,۰۰۰	۹۹٪	۸۸٪
۱۴۰۱	۲۱,۰۰۰,۰۰۰	۱۸۰,۰۰۰,۰۰۰	۶۲٪	۴۴٪
۱۴۰۲	۲۸,۰۰۰,۰۰۰	۲۵۵,۰۰۰,۰۰۰	۳۳٪	۴۲٪
۱۴۰۳	۳۹,۳۰۰,۰۰۰	۳۵۰,۰۰۰,۰۰۰	۴۰٪	۳۷٪
۱۴۰۴	۵۱,۵۰۰,۰۰۰	۴۶۳,۰۰۰,۰۰۰	۳۱٪	۳۲٪
۱۴۰۵	۹۳,۷۰۰,۰۰۰	-	۸۲٪	-

نرخ گذاری شکر در ایران معمولاً توسط ستاد تنظیم بازار انجام می شود. در این امر، وزارت جهاد کشاورزی و انجمن صنفی کارخانه های قند و شکر نیز نقش دارند. نرخ شکر در سال ۱۴۰۴، ۴۶۳،۰۰۰ ریال به ازای هر کیلوگرم تا تاریخ ۱۴۰۴/۱۰/۲۸ و از آن تاریخ به بعد ۶۱۵،۳۶۴ ریال درب کارخانه مصوب شده است.



نرخ شکر در ایران (برحسب ریال برکیلوگرم)

شرکت شهید (سهامی عام)

گزارش تفسیری مدیریت بر اساس اطلاعات شرکت

برای دوره مالی شش ماهه منتهی به ۲۹ اسفند ۱۴۰۴

۲-۱- جایگاه شرکت در صنعت

شرکت شهید (سهامی عام) با تکیه بر نقاط قوت و فرصتهای موجود در محیط کسب و کار و با عنایت به فلسفه و مأموریت سازمانی خود همواره سعی کرده بعنوان یکی از بهترین های صنعت قند و شکر خود را در کشور مطرح کرده و عملکرد و کارنامه شرکت در سال مالی اخیر و سنوات گذشته گواهی بر این مدعاست. علاوه بر این یکی از اهداف کلان شرکت تبدیل شدن به عنوان رهبر بازار صنعت شکر است که در این راستا تکنولوژی خط تولید شرکت با انجام اصلاحات و نصب ماشین آلات جدید خصوصاً در قسمت صافی ها، سانتریفوژ ها و سایر قسمت ها و نیز نصب سیستم های اتوماسیون و اصلاحات اساسی در اتوماسیون و plc در قسمت عصاره گیری و کوره های بخار در مقایسه با تکنولوژی کارخانجات قند در سطح کشور از سطح بسیار خوبی برخوردار است.

۳-۱- جزئیات فروش

۱-۳-۱- جزئیات فروش داخلی

محصول	شرح	واحد	دوره مالی ۶ ماهه منتهی به ۲۹ اسفند ۱۴۰۴	دوره مالی ۶ ماهه منتهی به ۳۰ اسفند ۱۴۰۳
شکر از چغندر	فروش	تن	۴۱,۴۲۵	۳۵,۲۴۱
شکر تبدیلی شکر خام	فروش	تن	-	-
محصولات قندی	فروش	تن	۶۸۴,۶۹۸	۴۹۱
تفاله خشک	فروش	تن	۱۴,۵۳۶	۸,۲۰۲
تفاله تر	فروش	تن	۵۰,۲۵۱	۴۲,۳۳۷
ملاس	فروش	تن	۱۱,۸۲۵	۷,۱۱۴
درآمد ارائه خدمات کارمزدی	فروش	تن	۱۱,۳۶۳	-

در حال حاضر ضرورتی به بازنگری اطلاعات وجود ندارد و با تغییر شرایط اطلاعات جدید ارائه می گردد.

۲-۳-۱- مرادوات شرکت با دولت و نهادهای وابسته به دولت

۱-۲-۳-۱- آثار ناشی از قیمت گذاری دستوری (تکلیفی)

از آنجایی که تقاضا برای شکر بیشتر از تولید آن است. لذا در صورت زمانبندی مناسب میزان واردات مورد نیاز توسط دولت و به اندازه انحراف بین تقاضا و عرضه؛ شرکت های تولید کننده شکر مشکل چندانی برای فروش شکر خود در بازار نداشته و همه آنها با توجه به میزان ظرفیت تولیدی خود سهمی از بازار را در اختیار خواهند داشت. با توجه به مشابهت محیط داخلی اکثر شرکتهای شکر چغندری و دستوری بودن قیمت ها؛ لذا این شرکتهای توانایی چندانی برای ایجاد مزیت رقابتی نداشته و داشتن مواد اولیه مصرفی با کیفیت در منطقه محل احداث، ظرفیت و کارایی تولید بعنوان عوامل عمده ایجاد کننده مزیت و داشتن سهم بیشتر از بازار بشمار می آیند. بنابراین شرکتهای فعال در یک منطقه بدنبال استراتژیهای بمنظور جذب مواد اولیه مرغوب خواهند بود. از سال ۱۴۰۰ بمنظور کاهش دخالت دولت در سیاست گذاری و نزدیکی قیمت به شرایط و وضعیت بازار، ضوابط قیمت گذاری کالاهای تولید داخل توسط سازمان حمایت از مصرف کنندگان و تولید کنندگان ارائه گردیده که شکر نیز یکی از کالاهای مشمول این دستورالعمل می باشد. اما متأسفانه این دستورالعمل بطور کامل اجرایی نشده و تقریباً همان شرایط قیمت گذاری دستوری دوباره اعمال گردید.

ردیف	نام محصول	مبلغ فروش داخلی محصول اصلی طی دوره مالی ۶ ماهه منتهی به ۱۴۰۴/۱۲/۲۹ (واقعی)	مبلغ فروش داخلی محصول اصلی طی دوره مالی ۶ ماهه منتهی به ۱۴۰۴/۱۲/۲۹ (فرضی)	میانگین نرخ فروش داخلی محصول اصلی طی دوره مالی ۶ ماهه منتهی به ۱۴۰۴/۱۲/۲۹ (واقعی)	میانگین نرخ فروش داخلی محصول اصلی طی دوره مالی ۶ ماهه منتهی به ۱۴۰۴/۱۲/۲۹ (فرضی)
۱	شکر	۱۹,۰۷۱,۰۹۵	۲۵,۴۹۱,۴۸۹	۴۶۰,۳۷۶	۶۱۵,۳۶۴

شرکت شهد (سهامی عام)

گزارش تفسیری مدیریت بر اساس اطلاعات شرکت

برای دوره مالی شش ماهه منتهی به ۱۲۹ اسفند ۱۴۰۴

۱-۳-۲-۲- وضعیت هزینه ها و پرداخت های به دولت

ردیف	شرح	۱۴۰۴/۱۲/۲۹	۱۴۰۳/۱۲/۳۰	۱۴۰۴/۰۶/۳۱	۱۴۰۳/۰۶/۳۱	۱۴۰۲/۰۶/۳۱	دلایل تغییرات *
۱	مالیات عملکرد	۷۳۸,۴۸۲	۳۶۳,۲۱۹	۴۵۸,۵۴۰	۱۸۹,۰۹۴	۱۷۳,۵۲۲	افزایش ریالی درآمد
۲	مالیات بر ارزش افزوده	۱,۰۶۲,۱۲۵	۱۳۷,۳۳۰	۱,۴۲۹,۱۶۲	۶۵,۱۶۳	۴۳,۲۲۴	افزایش ریالی فروش
۳	بیمه سهم کارفرما	۱۴۳,۰۳۷	۹۸,۱۸۵	۱۹۴,۴۶۹	۱۳۷,۲۴۲	۱۱۵,۱۰۳	افزایش سالانه حقوق
۴	بابت مالیات تکلیفی	۱۳,۰۳۰	۱۶,۳۴۳	۳۴,۵۰۶	۲۸,۰۶۷	۲۴,۵۳۰	-
۵	پرداختی بابت انرژی	۴۳۸,۲۵۶	۲۹۹,۷۶۶	۳۶۳,۸۷۳	۱۵۲,۳۲۲	۱۴۶,۱۶۷	افزایش نرخ انرژی
	جمع	۲,۳۹۴,۹۳۰	۹۱۴,۸۴۳	۲,۴۸۰,۵۵۰	۵۷۱,۸۸۸	۵۰۲,۵۴۶	

۱-۳-۲-۳- وضعیت مطالبات از دولت

این شرکت هیچ طلبی از محل یارانه های دولتی ندارد.

۱-۳-۳-۱- جزئیات فروش صادراتی

محصول	شرح	واحد	دوره منتهی به ۱۴۰۴/۱۲/۲۹	دوره منتهی به ۱۴۰۳/۱۲/۳۰
شکر تبدیلی صادراتی	فروش	تن	-	۲۰۰

۱-۴- قوانین و مقررات و سایر عوامل برون سازمانی موثر بر شرکت و احتمال تغییر در آنها از جمله مولفه های اقتصاد کلان

مهمترین قوانین و مقررات حاکم بر شرکت عبارتند از:

- ۱- قانون کار و تامین اجتماعی
- ۲- استانداردهای حسابداری ایران
- ۳- قوانین، آیین نامه ها و دستورالعمل های سازمان بورس و اوراق بهادار
- ۴- قانون تجارت
- ۵- قوانین و مقررات گمرکی
- ۶- قانون مبارزه با پولشویی مصوب ۱۳۸۶
- ۷- قانون مالیات های مستقیم
- ۸- قوانین وزرات صنعت، تجارت و معدن
- ۹- آیین نامه و دستورالعمل های سازمان حمایت از مصرف کنندگان و تولید کنندگان
- ۱۰- قوانین و مقررات زیست محیطی
- ۱۱- قوانین و مقررات بهداشت، درمان و آموزش پزشکی
- ۱۲- قوانین و مقررات ابلاغی توسط شورای اقتصاد
- ۱۳- قوانین و مقررات ابلاغی توسط وزرات جهاد کشاورزی
- ۱۴- آیین نامه و دستورالعمل های داخلی شرکت
- ۱۵- و سایر قوانین موضوعه

شرکت شهد (سهامی عام)

گزارش تفسیری مدیریت بر اساس اطلاعات شرکت

برای دوره مالی شش ماهه منتهی به ۲۹ اسفند ۱۴۰۴

۵-۱- وضعیت رقابت

با توجه به ممنوع بودن صادرات شکر، این شرکت بجز مجوز صادرات شکر خام گذر موقت که ۲ درصد از کل فروش شکر تولیدی میباشد، از بابت مابقی محصول تولیدی شکر خود صادرات نداشته و همچنین به دلیل بالا بودن قیمت‌های ماشین آلات و تکنولوژی های آن و از طرفی قوتین و مقررات واردات و تعرفه های گمرکی و محدودیت های انتقال ارزی، تکنولوژی این صنعت با صنعت مشابه جهانی قابل مقایسه و رقابت نمی باشد.

به دلیل حضور شرکتهای تولید شکر در استان موضوع جذب چغندر در رقابت می باشد لذا در شرایط رقابتی گاه ناگزیر از خرید چغندر به قیمت های بالاتر از قیمت خرید تضمینی بوده و در این راستا استفاده از بسته های حمایتی شامل ارائه خدمات مکانیزه رایگان، پرداختها وجه نقد، تهیه بذورات، سموم و کود بصورت نسیه و به تبع آن عقد پیمان از جمله اقداماتی است که صورت می پذیرد.

همانطور که در نمودار بالا نشان داده شده است، میزان کاشت چغندر از سال ۱۴۰۰ با شیب بسیار ملایمی به سمت پایین در حال حرکت میباشد از عمده ترین دلایل این کاهش افزایش میزان خشکسالی، هزینه های بالای کاشت چغندر و در نتیجه کاهش حاشیه سود در قیاس با محصولات مشابه و همچنین افزایش قیمت کالاهای رقیب چغندر برای کاشت کشاورزان را نیز می توان اضافه نمود. با کاهش میزان کاشت، رقابت شرکتهای و هزینه های آنها جهت جذب چغندر افزایش می یابد.

۶-۱- اطلاعات بازارگردان شرکت

خلاصه مشخصات و عملکرد بازارگردان به شرح جدول ذیل می باشد:

بازارگردانی:

ردیف	عنوان	پارامتر
۱	نام بازارگردان	صندوق سرمایه گذاری اختصاصی بازارگردانی دارا داریوش (میلیون ریال)
۲	آغاز دوره بازارگردانی	۱,۴۰۰
۳	پایان دوره بازارگردانی	۱,۴۰۴
۴	منابع اختصاص یافته به بازارگردان از سوی ناشر (میلیون ریال)	۱۲۴,۰۰۰
۵	منابع اختصاص یافته به بازارگردان از سوی سهامدار عمده (میلیون ریال)	-
۶	مبلغ خرید طی دوره (میلیون ریال)	۸۰,۷۳۳
۷	مبلغ بهای تمام شده فروش (میلیون ریال)	۱۳۴,۰۱۱
۸	مبلغ فروش طی سال (میلیون ریال)	۱۴۳,۴۴۲
۹	سود (زیان) بازارگردانی (میلیون ریال)	۹,۴۳۲
۱۰	تعداد سهام خریداری شده	۹,۴۵۹,۸۸۸
۱۱	تعداد سهام فروخته شده	۱۷,۰۳۰,۵۶۷
۱۲	مانده سهام نزد بازارگردان	۲,۵۸۲,۸۳۰

شرکت شهید (سهامی عام)

گزارش تفسیری مدیریت بر اساس اطلاعات شرکت

برای دوره مالی شش ماهه منتهی به ۲۹ اسفند ۱۴۰۴

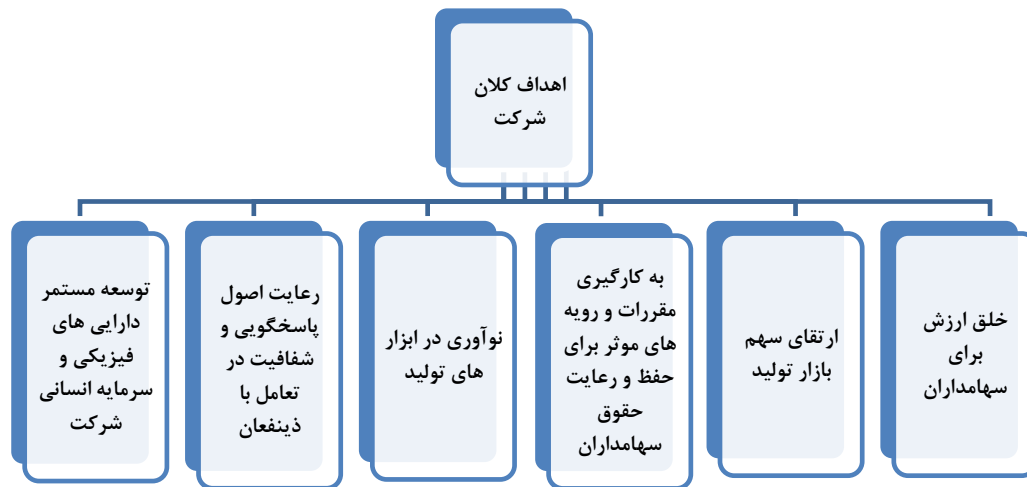
۷-۱- وضعیت شرکت های فرعی مشمول تلفیق

شرکت صنایع غذایی توسعه شهید توتیا (سهامی خاص) به شناسه ملی ۱۰۹۸۰۰۶۰۵۳۹ در تاریخ ۱۳۶۸/۰۳/۲۳ به صورت شرکت سهامی خاص با نام شرکت رشته کار خوی تاسیس شد و طی شماره ۳۱۴ در اداره ثبت شرکت ها و مالکیت صنعتی خوی به ثبت رسید و متعاقباً از تاریخ تاسیس شروع به فعالیت نموده است که طی صورتجلسه مجمع عمومی فوق العاده مورخ ۱۳۹۷/۰۳/۰۵ نام شرکت به صنایع غذایی توسعه شهید توتیا تغییر یافته است و در حال حاضر، شرکت صنایع غذایی توسعه شهید توتیا جزء شرکت های فرعی شرکت شهید (سهامی عام) است. شرکت فرعی مشمول تلفیق و خارج از بورس فعالیت مینماید فعالیت اصلی آن طبق ماده دو اساسنامه شرکت فرعی تولید انواع مشتقات قند و انواع بیسکویت، تافی و ... میباشد و ۹۹،۹۸٪ (نود و نه و نود هشت صدم درصد) سهام شرکت مذکور متعلق به شرکت شهید (سهامی عام) می باشد. (یادداشت ۱-۱۶ صورتهای مالی ۱۴۰۳/۰۶/۳۱)

تعداد	درصد	بهای	کاهش ارزش	مبلغ	ارزش
سهام	سرمایه گذاری	تمام شده	انباشته	دفتری	بازار
۵۰۸,۸۸۴	۹۹.۹۸٪	۴۷,۲۱۰	-	۴۷,۲۱۰	۴۷,۲۱۰

۲- اهداف مدیریت و راهبردهای مدیریت جهت دستیابی به آن

شرکت شهید (سهامی عام) بعنوان یکی از شرکت های مهم و تاثیر گذار در صنعت قند و شکر در سطح کشور و منطقه، همواره سعی کرده حداکثر ارزش آفرینی را در اقتصاد ملی برای مشتریان، سهامداران، کارکنان و سایر ذینفعان فراهم کند. بطور کلی اهداف کلان شرکت را می توان در شش محور اصلی اساسی طبقه بندی کرد:



این شرکت سعی دارد تا با تکیه بر نقاط قوت خود و حداکثر استفاده از پتانسیل های موجود، افق و چشم انداز روشنی را در بین شرکتهای فعال در این صنعت چه در بعد کمی و چه در بعد کیفی در تمامی وجوه استراتژیکی مشتری، رشد و یادگیری و بالاخص وجوه عملیاتی و مالی برای خود فراهم کند. مدیریت شرکت برای دستیابی به این اهداف؛ استراتژیهای را هم در بعد کلان و هم در بعد عملیاتی اتخاذ کرده و انتظار دارد که با اجرای این استراتژیهای بتواند به چشم انداز و اهداف مورد نظر دست یابد. این استراتژیها عبارتند از:

- ۱- استراتژی رشد و توسعه شرکت با تاکید بر شناسایی گلوگاههای تولید و افزایش توان و بهبود این گلوگاهها بمنظور حداکثر استفاده از پتانسیل های موجود و افزایش توان ظرفیت عملی شرکت

شرکت شهد (سهامی عام)

گزارش تفسیری مدیریت بر اساس اطلاعات شرکت

برای دوره مالی شش ماهه منتهی به ۲۹ اسفند ۱۴۰۴

- ۲- استراتژی بهبود مستمر فرآیندها بمنظور ارتقاء و حفظ سطح کیفی محصولات
- ۳- دست یابی به سهم بیشتری از بازار محصولات شرکت و افزایش رضایت مشتریان
- ۴- ایجاد تعاملی دو طرفه و پایدار بر مبنای تعهد با تأمین کنندگان مواد اولیه (انعقاد قرارداد با چغندرکاران و ارائه خدمات لازم و ضروری به آنها همچون خرید و تحویل بذر خارجی با کیفیت، سموم و کود مناسب به چغندرکاران)
- ۵- توانمندسازی، ایجاد انگیزش و نگهداشت پرسنل شرکت
- ۶- مدیریت هزینه ها و کاهش هزینه های تولید هر واحد محصول
- ۷- افزایش میزان پاسخگویی شرکت در زمینه مسئولیت های اجتماعی
- ۸- شرکت بمنظور اجرایی نمودن استراتژیهای فوق گامهای عملی و برنامه های عملیاتی کوتاه مدتی را مدنظر داشته و به دنبال اجرایی کردن آنها بوده و است. شرکت توانست در سال بهره برداری منتهی به دوره شش ماهه منتهی به ۲۹ اسفند ۱۴۰۴ ظرفیت مصرف روزانه چغندر را در شرایط پایدار و مطلوب حدود ۴۰۰۲ تن نگه دارد. و با مصرف ۳۹۲،۸۰۴ تن چغندر و ضریب استحصال صنعتی ۸۸/۵۰ درصد دوره موفق را طی کند که این امر با بهبود و ارتقاء تعدادی از گلوگاههای تولیدی در طول دوره تعمیرات سال قبل و جاری، شرایط مساعد برداشت و دریافت مقدار بهینه چغندر مصرفی روزانه محقق گردیده است. به دلیل عدم افزایش سطح زیر کشت چغندر در سال جاری، شرایط نامناسب آب و هوایی در فصل کاشت محصول چغندر و در نتیجه کاهش راندمان در هکتار زمین های زراعی و هم چنین افزایش رقبا جهت خرید چغندر مقدار کل چغندر دریافتی شرکت حدود ۳۹۲،۸۰۴ تن چغندر بوده است. برنامه های عملیاتی پیش بینی شده شرکت در راستای اهداف و استراتژیهای کلان اشاره شده برای دوره یکساله منتهی به سال مالی ۱۴۰۵/۰۶/۳۱ عبارتند از:

جدول برنامه های عملیاتی و راهبردی شرکت

برنامه های عملیاتی برای سال مالی منتهی به ۳۱ شهریورماه ۱۴۰۵
عملی کردن ظرفیت بهبود یافته در طی سال گذشته و رسیدن به مصرف روزانه حدود ۴۵۰۰ تن در شبانه روز و رفع گلوگاهها بمنظور روان کردن فرآیند تولید و فراهم کردن بسترهای لازم جهت حرکت به سمت ظرفیت بهینه
ادامه پروژه های بهبود فرآیند تولید بمنظور حداکثر سازی توان تولید در تولید شکر .
ارتقاء و بهبود سطح دانش فنی پرسنل با برگزاری دوره های آموزشی.
فراهم کردن نهاده های باکیفیت و با قیمت مناسب برای کشاورزان طرف قرارداد بمنظور افزایش سطح زیر کشت چغندر و کاهش ریسک کمبود مواد
اقدامات لازم در راستای رعایت اصول راهبری شرکتی موضوع دستورالعمل حاکمیت شرکتی مطابق با چک لیست های مربوطه

شرکت برای سال مالی جدید در نظر دارد تا علاوه به تعمیرات ماشین آلات و تجهیزات همچنان به بهبود و رفع گلوگاههای تولیدی برای تثبیت و بهینه سازی میزان مصرف روزانه بالای ۴۰۰۰ تن در شبانه روز در طی بهره برداری سال جاری و حرکت به سمت ظرفیت ۴۵۰۰ ادامه داده و این مهم را برای بهره برداری سال ۱۴۰۵ به انجام برساند.

۱-۲ اهداف کلان و برنامه های بلند مدت و کوتاه مدت

اهداف بلند مدت:

- ۱- تقویت حوزه های دریافت چغندر در منطقه و بروز کردن دانش کاشت، داشت و برداشت چغندر و بهبود مستمر در فرآیند تولید به منظور افزایش ظرفیت تولید
- ۲- ایجاد بسترهای لازم جهت تولید محصولات مشتقه از شکر

اهداف کوتاه مدت:

- ۱- افزایش جذب چغندر در سال ۱۴۰۵ نسبت به سال ۱۴۰۴
- ۲- افزایش سودآوری از طریق افزایش سهم تولید و بازار

شرکت شهد (سهامی عام)

گزارش تفسیری مدیریت بر اساس اطلاعات شرکت

برای دوره مالی شش ماهه منتهی به ۲۹ اسفند ۱۴۰۴

- ۳- تامین نیاز روز مشتریان
- ۴- توانمند سازی منابع انسانی از طریق برگزاری دوره های آموزشی
- ۵- ارتقاء سطح کیفی محصولات در جهت افزایش رضایت مندی مشتریان
- ۶- مدیریت بهینه منابع نقدینگی و دوره گردش نقدینگی
- ۷- بهبود مستمر در کلیه فرآیندهای شرکت و ارتقاء بهره وری
- ۸- استفاده حداکثری از ظرفیت تولید
- ۹- افزایش رضایت، انگیزه و تعهد کارکنان بطور مستمر
- ۱۰- افزایش درآمد شرکت از طریق سهم بازار و تصفیه شکر خام
- ۱۱- حفظ بازار و رضایت مندی ذینفعان
- ۱۲- مدیریت مصرف انرژی و هزینه ها
- ۱۳- مدیریت پسماند و آلاینده های زیستی محیطی
- ۱۴- کاهش مخاطرات شغلی و توسعه و توانمند سازی سرمایه انسانی خلاق و نوآور
- ۱۵- **برنامه های شرکت جهت تکمیل طرح های توسعه شرکت با توجه به شرایط موجود نیاز به بازنگری ندارد ولی با تغییر شرایط اطلاعات جدید ارائه می گردد.**

برنامه های عملیاتی:

- ۱- عقد قرارداد با پیمانکاران چغندر و فراهم نمودن نهاده های با کیفیت به منظور تامین مواد اولیه با کیفیت
- ۲- بهبود سرمایه انسانی از طریق افزایش تحصیلات، کاهش سن، افزایش درآمد و رفاه کارکنان
- ۳- استقرار نرم افزار سهام
- ۴- کاهش نسبت قیمت تمام شده به فروش از طریق افزایش ظرفیت و بهره برداری از تمامی امکانات تولید

۲-۲- رویه های مهم حسابداری، برآوردها و قضاوت ها و تاثیرات تغییرات آنها بر نتایج گزارش شده

با توجه به اینکه شرح کامل رویه های حسابداری، برآوردها و قضاوت ها بشرح یادداشت ۳ صورتهای مالی ارائه شده است در گزارش تفسیری مدیریت ارائه نمی شود.

۲-۳- سیاست های شرکت در ارتباط با راهبری شرکتی و اقدامات صورت گرفته در رابطه با آن

اقدامات شرکت در راستای رعایت دستورالعمل حاکمیت شرکتی:

در راستای اجرای دستورالعمل حاکمیت شرکتی سازمان بورس و اوراق بهادار هیات مدیره نسبت به ایجاد استمرار و تقویت ساز و کارهای اثربخش جهت کسب اطمینان معقول از محقق شدن حاکمیت شرکتی سازمان بورس و اوراق بهادار، به شرح زیر اقدام نموده است:

- ۱- اثربخشی حاکمیت شرکتی
- ۲- حفظ حقوق سهامداران و برخورد یکسان با آنها
- ۳- رعایت حقوق سایر ذینفعان
- ۴- افشا و شفافیت اطلاعات مسئولیت پذیری هیات مدیره
- ۵- تدوین و پیاده سازی منشور اخلاقی
- ۶- تهیه منشور هیئت مدیره
- ۷- تهیه منشور دستورالعمل کمیته انتصابات و کمیته ریسک
- ۸- تشکیل کمیته های تخصصی

اقدامات شرکت در راستای تحقق راهبری شرکت:

- * هیات مدیره بطور سالیانه گزارش کنترل داخلی را از طریق سامانه کدال افشا و منتشر می نماید.
- * کمیته های انتصابات، ریسک، حسابرسی تحت نظارت هیات مدیره تشکیل شده است. کمیته حسابرسی نیز جلسات خود را به صورت منظم برگزار می نماید.

شرکت شهد (سهامی عام)

گزارش تفسیری مدیریت بر اساس اطلاعات شرکت

برای دوره مالی شش ماهه منتهی به ۲۹ اسفند ۱۴۰۴

- * شرکت دارای منشور هیات مدیره می باشد که وظایف، اختیارات و مسئولیت های هیات مدیره و مدیرعامل در آن مشخص شده است.
- * ترتیب و تاریخ برگزاری جلسات هیات مدیره در اولین جلسه هیات مدیره مشخص و به تصویب می رسد.
- * صورت های مالی سالیانه، گزارش تفسیری و گزارش فعالیت هیات مدیره پس از افشا در سامانه کدال، از طریق پایگاه اینترنتی شرکت در اختیار عموم قرار می گیرد.
- * پیگیری نکات مندرج در گزارش حسابرسی، مصوبات مجمع و گزارش آن به هیات مدیره
- * پرداخت سود سهام از طریق سامانه سجام، دعوت عمومی از همه سهامداران برای حضور در مجمع و طرح پرسش و دسترسی به موقع اطلاعات و

گزارشگری پایدار:

- طبق ماده ۳۹ و ۴۰ حاکمیت شرکتی گزارشگری پایداری به شرح ذیل می باشد:
- * گزارش عملکرد مسئولیت اجتماعی، بهداشتی، ایمنی، رفاهی و آموزشی
- * در زمینه مسئولیت های اجتماعی این شرکت در بعد داخلی با تدوین خط مشی ها و اجرای ایزو ۹۰۰۱ و ۲۰۰۸ در جهت حفظ و نگهداری محیط زیست گام برداشته و با راه اندازی تصفیه خانه صنعتی و مدرن همواره الزامات زیست محیطی را رعایت نموده است.

برنامه های اجرا شده:

- در زمینه عملکرد بهداشتی و ایمنی شرکت برنامه های ذیل را انجام داده است:
 - ۱- اهتمام به رعایت دستورالعمل و ضوابط HSE ابلاغی وزارت صنعت و معدن و تجارت و اجرای الزامات مربوط به ایزو ۹۰۰۱ و ۲۰۰۸
 - ۲- انجام معاینات دوره ای پرسنل توسط آزمایشگاه معتمد
 - ۳- برگزاری مانورهای ایمنی و آتش نشانی بمنظور بالا بردن سطح آمادگی پرسنل در این زمینه
 - ۴- تکمیل چک لیست های نظارت بر عملکرد ایمنی واحدهای مختلف
 - ۵- شناسایی و ارزیابی خطرات فعالیتها بمنظور کنترل آنها
 - ۶- انجام اندازه گیری های عوامل زیان آور محیط همانند روشنایی، ارگونومی، ارتعاش و ذرات معلق توسط آزمایشگاه معتمد
 - ۷- دادن ارزاق طی چند مرحله در سال
 - ۸- برگزاری دوره های آموزشی برای کارکنان
 - ۹- شرکت در دوره مالی شش ماهه منتهی به ۲۹ اسفند ۱۴۰۴ طبق مصوبه مجمع عمومی سالیانه مبلغ ۳۱،۰۰۰ میلیون ریال به موسسات خیریه اهدا نموده است.
- علاوه بر این در بعد بیرونی پاسخگویی اجتماعی از آنجایی که کارخانه قند خوی تنها مجموعه صنعتی موفق در سطح منطقه بوده، لذا همواره سعی کرده تا با ایجاد اشتغال مستقیم و غیر مستقیم نقش اصلی و مهمی را در اقتصاد و کاهش بزهکاریهای اجتماعی منطقه ایفا کند. این کارخانه با داشتن حدود ۴۰۰۰ پیمانکار در سطح منطقه توانسته است که تعاملی بر مبنای برد - برد را برای طرفین فراهم کند.

۳- مهمترین منابع، مصارف، ریسکها و روابط

۱-۳ منابع

- منابع موجود در شرکت را می توان در یک طبقه بندی کلی به منابع مالی و غیر مالی تقسیم کرد. منابع مالی شرکت همان وجه نقد موجود در شرکت و مطالبات است. مهمترین مصارف منابع مالی شرکت برای تهیه مواد اولیه و افزایش ظرفیت تولید می باشد.
- تنها منبع تأمین مالی و سرمایه در گردش مورد نیاز شرکت از طریق عملیات تولیدی شرکت و در سنوات گذشته علاوه بر مورد ذکر شده از طریق افزایش سرمایه بوده و دریافت تسهیلات از سیستم بانکی چندان در دستور کار شرکت نبوده است. در طی چند سال اخیر شرکت بمنظور بهبود وضعیت سرمایه در گردش و تأمین نقدینگی جهت واردات شکر خام، جذب چغندر بیشتر و انجام پروژه های توسعه ظرفیت و گلوگاه های تولیدی اقدام به دریافت تسهیلات از بانک های تجارت و ملت کرده است.

شرکت شهد (سهامی عام)

گزارش تفسیری مدیریت بر اساس اطلاعات شرکت

برای دوره مالی شش ماهه منتهی به ۱۲۹ اسفند ۱۴۰۴

مهم ترین منابع تأمین مالی شرکت علاوه بر جریان نقدی ورودی ناشی از عملیات شرکت عبارتند از:

* استفاده از تسهیلات مالی و اعتباری بانکها و موسسات

* حقوق صاحبان سهام

* افزایش سرمایه

الف - منابع مالی

۱- منابع حاصل از درآمد عملیاتی، سایر درآمدهای عملیاتی و غیر عملیاتی

شرح منابع	نوع محصول	مبلغ - میلیون ریال
درآمدهای عملیاتی	شکر تولید شده چغندری	۱۹,۰۷۰,۱۲۵
	تفاله خشک	۱,۴۱۳,۹۵۲
	ملاس	۷۶۴,۹۳۵
	تفاله تر	۱,۵۰۰,۶۲۰
	محصولات قندی	۴۳۸,۴۸۳
	تصفیه شکر خام کارمزدی	۲۷۲,۷۰۹
	جمع درآمدهای عملیاتی	۲۳,۴۶۰,۸۲۳
سایر درآمدهای عملیاتی		۵۹,۴۶۱
سایر درآمدهای غیر عملیاتی		۵۹۱,۴۶۶
جمع کل		۲۴,۱۱۱,۷۵۱

۲- تسهیلات بانکی

نام بانک	نوع تسهیلات دریافتی در طی دوره	مبلغ دریافتی در طی دوره - میلیون ریال	مبلغ پرداختی در طی دوره - میلیون ریال
بانک تجارت	مرابحه	۵۶۳,۵۰۰	۷۸۸,۹۵۳
بانک ملت	مرابحه	-	۶۳۴,۵۰۰

ب- منابع غیر مالی

منابع غیر مالی شرکت شامل منابع انسانی و سایر دارایی های غیر مالی همچون موجودی مواد و کالا و دارایی های ثابت شرکت می باشند.

شرکت شهد (سهامی عام)

گزارش تفسیری مدیریت بر اساس اطلاعات شرکت

برای دوره مالی شش ماهه منتهی به ۲۹ اسفند ۱۴۰۴

۱- وضعیت دارایی های ثابت و موجودی کالای شرکت در طی چندین سال گذشته بصورت جدول ذیل بوده است:

وضعیت ریالی دارایی های شرکت (ارقام به میلیون ریال)

عنوان	۱۴۰۴/۱۲/۲۹	۱۴۰۳/۱۲/۳۰	۱۴۰۴/۰۶/۳۱	۱۴۰۳/۰۶/۳۱	۱۴۰۲/۰۶/۳۱	۱۴۰۱/۰۶/۳۱	۱۴۰۰/۰۶/۳۱
دارایی ثابت	۱۵,۵۳۹,۱۰۵	۲,۴۹۷,۲۸۱	۱۵,۳۰۸,۱۸۱	۲,۰۷۴,۷۲۸	۱,۳۹۱,۳۶۱	۱,۲۳۹,۰۱۸	۱,۰۷۲,۰۶۶
موجودی کالا	۷,۷۴۹,۶۴۸	۶,۹۹۲,۲۵۸	۲,۴۹۰,۱۹۸	۱,۴۱۳,۴۵۹	۱,۸۱۴,۹۷۸	۸۳۳,۰۳۷	۷۷۴,۷۶۹

۲- منابع انسانی

سرمایه انسانی یکی از نقاط قوت و از منابع باارزش شرکت بحساب می آید. وجود نیروی کار با تجربه و با دانش مناسب باعث گردیده که این شرکت زمان توقف خط تولید را در طی ایام بهره برداری به حداقل برساند. اهمیت این امر با توجه به پیوسته بودن فرآیند خط تولید شکر بسیار بیشتر خواهد شد. زیرا به دلیل پیوسته بودن با ایجاد مسئله در یک ایستگاه کاری کلیه ایستگاهها متوقف شده و هزینه های زیادی به دنبال خواهد داشت. وضعیت نیروی انسانی در کارخانه به شرح جدول ذیل می باشد:

جدول وضعیت کیفی پرسنل (طبق صورت مالی)

شرح	دکتری	فوق لیسانس	لیسانس	فوق دیپلم	دیپلم	زیردیپلم	جمع
پرسنل قراردادی	۲	۱۷	۶۹	۳۷	۷۹	۱۲۶	۳۳۰

علاوه بر منابع مالی و غیر مالی اشاره شده و با توجه به اهمیت مواد اولیه در این صنعت و به دلایل کم آبی و خشکسالی؛ لذا می توان ادعا کرد که یکی از ارزشمندترین منابع شرکت همان تأمین کنندگان چغندر قند (کشاورزان) می باشند. کارخانه قند خوی با علم و آگاهی نسبت به این منبع مهم و باارزش، از همان ابتدا با تعامل بسیار مناسب با چغندر کاران و گسترش دانش چغندر کاری در بین کشاورزان منطقه رابطه بر-برد را در تعاملات دو طرفه به وجود آورده است.

۲-۳- مصارف

مدیریت شرکت به صورت مستمر و روزانه منابع نقدینگی را ارزیابی و با توجه به هزینه های جاری و عملیاتی نسبت به تخصیص و پرداخت در صورت لزوم تأمین منابع از خارج از شرکت اقدام می نماید.

مصارف هزینه های عملیاتی، هزینه های اداری تشکیلاتی و مالی

شرح هزینه	مبلغ - میلیون ریال	
هزینه های مستقیم	مواد مستقیم مصرفی	۲۰,۸۷۷,۱۶۴
	دستمزد مستقیم	۴۵۳,۱۲۵
	دستمزد سربار	۴۱۰,۹۶۴
	آب، برق، سوخت	۴۳۸,۴۵۶
	تعمیر و نگهداری ماشین آلات و تجهیزات	۱۶۹,۰۶۵
	مواد مصرفی غیر مستقیم و بسته بندی	۳۴۴,۶۸۷
	سایر هزینه های سربار	۳۲۹,۱۲۵
	جمع سربار	۱,۶۹۲,۲۹۷
هزینه های اداری و مالی	هزینه های اداری و تشکیلاتی	۴۰۹,۹۰۶
	سایر هزینه های عملیاتی	۲۶۶,۷۰۷
	هزینه های مالی	۱۶۱,۴۹۷
جمع کل هزینه های عملیاتی و اداری و مالی	۲۳,۸۶۰,۶۹۷	

شرکت شهد (سهامی عام)

گزارش تفسیری مدیریت بر اساس اطلاعات شرکت

برای دوره مالی شش ماهه منتهی به ۲۹ اسفند ۱۴۰۴

سایر مصارف

ردیف	شرح	مبلغ - میلیون ریال
۱	پیش پرداخت به چغندر کاران	۲,۶۱۵,۰۶۰
۲	سایر پیش پرداختها	۱۵۶,۹۶۷
۳	خرید دارایی های ثابت	۴۵۶,۸۱۴
	جمع	۳,۲۲۸,۸۴۰

۳-۳- ریسک ها و موارد عدم اطمینان و تجزیه و تحلیل آن

بطور کلی ریسک های که شرکتهای قندی با آن مواجه اند را می توان به دو طبقه ریسک های درونی و بیرونی تقسیم کرد. منظور از ریسک های درونی؛ ریسک های است که ناشی از فعالیت و عملیات شرکت و در واقع مربوط به محیط داخلی کارخانه است و ریسک های بیرونی که مربوط به محیط صنعت و سیستم کلان (اقتصادی، سیاسی، اجتماعی، تکنولوژیکی و...) می باشند. قابلیت کنترل و مدیریت ریسک های درونی برای شرکتهای بیشتر از ریسک های بیرونی است.

الف- ریسک های محیط کلان

۱- ریسک قیمت نهاده های تولید و ستاده ها

با توجه به اجرای قانون هدفمند کردن یارانه ها و افزایش نرخ حاملهای انرژی و همچنین اعلام قیمت خرید تضمینی چغندر توسط دولت؛ این امر می تواند تاثیر بسزایی در بهای تمام شده شرکتهای قندی داشته باشد. لذا احتمال رخداد و شدت آن خارج از کنترل و اختیار کارخانه است. اهمیت امر زمانی مشخص می شود که حدود ۸۰ درصد از بهای تمام شده کارخانه را هزینه مواد اولیه تشکیل می دهد. در ثانی قیمت شکر تولیدی نیز جهت فروش بصورت دستوری توسط دولت و تحت عنوان بهای تولید هر کیلو شکر داخل تعیین می شود و مبلغی مشخصی را مازاد بر آن تحت عنوان یارانه تولید توسط وزارت کشاورزی به شرکت های قندی پرداخت می کند. لذا از آنجایی که قیمت نهاده و ستاده هر دو توسط دولت تعیین می شود اگر ضریب افزایش قیمت ستاده کمتر از نهاده باشد، شرکت با ریسک کاهش حاشیه سود مواجه خواهد شد. لذا احتمال و شدت رخداد ریسک ستاده نیز در اختیار دولت بوده و شرکت توانایی چندانی جهت مدیریت آن ندارد.

۲- ریسک محصول جایگزین

با توجه به استراتژیک بودن کالای شکر و میزان مصرف سرانه آن در کشور و هم چنین وضعیت سایر صنایع در کشور، این شرکت فاقد ریسک جایگزینی محصولات می باشد.

۳- ریسک نرخ بهره تسهیلات بانکی

با توجه به نیاز شرکت به تأمین مالی مورد نیاز از سیستم بانکی کشور، تغییر نرخ بهره (سود تسهیلات) در میزان هزینه های مالی شرکت تأثیر گذار است.

۴- ریسک تغییرات حوزه تکنولوژی

یکی از دلایل بالا بودن بهای تمام شده شکر در داخل به دلیل کاربرد بودن این تکنولوژی می باشد. عبارتی دیگر روند تغییرات تکنولوژی در صنعت قند و شکر داخل به دلایل عمده ای همچون بالا بودن قیمت ماشین آلات و تجهیزات، قوانین و مقررات گمرکی و تحریم ها قابل قیاس با شرکتهای مشابه خارجی نیست و عقب ماندن در این زمینه یعنی عدم توانایی در رقابت. یا این وجود کارخانه قند خوی بمنظور کاهش اثرات این ریسک هر ساله اقدام به انجام تعمیرات اساسی و اورهال کرده و به دنبال بهبود مستمر و رفع گلوگاهها با استفاده از ظرفیت های در دسترس داخلی و خارجی بوده است.

۵- ریسک جنگ

ریسک ها جنگ برای کارخانجات قند عمدتاً در سه دسته قرار می گیرند:

۱-۵- ریسکهای عملیاتی:

در زمان جنگ، زنجیره تولید به طور مستقیم تهدید می شود:

- * کمبود یا قطع مواد اولیه مثل چغندر یا شکر خام به علت محدودیت حمل و نقل یا آسیب به مزارع
- * آسیب به تجهیزات و خطوط تولید در اثر حملات نظامی یا بی ثباتی منطقه ای.
- * اختلال در نیروی انسانی (عدم حضور کارکنان، مهاجرت، مسائل امنیتی).

۲-۵- ریسکهای زنجیره تأمین و توزیع:

- * مشکلات لجستیکی: بسته شدن جاده ها، محدودیت سوخت، افزایش هزینه حمل.
- * اختلال در صادرات یا واردات (مثلاً برای قطعات یدکی ماشین آلات یا واردات شکر خام).
- * نوسان شدید قیمت ها: به دلیل کاهش عرضه و افزایش هزینه تولید.

شرکت شهد (سهامی عام)

گزارش تفسیری مدیریت بر اساس اطلاعات شرکت

برای دوره مالی شش ماهه منتهی به ۲۹ اسفند ۱۴۰۴

۳-۵- ریسک‌های مالی و اقتصادی:

* افزایش هزینه‌های بیمه، حمل و نقل و نگهداری.

* کاهش نقدینگی و سرمایه در گردش به دلیل اختلال در فروش یا افزایش هزینه‌ها.

* ریسک تورم شدید که ارزش ذخایر و سرمایه‌گذاری‌ها را تحت تاثیر قرار می‌دهد.

۴-۵- ریسک‌های مرتبط با امنیت غذایی

از آنجا که شکر جزو کالاهای اساسی است، در شرایط جنگ:

* دولت ممکن است قیمت‌گذاری دستوری یا الزام به عرضه سهمیه‌ای اعمال کند.

* کارخانه باید تعهدات پایداری عرضه را رعایت کند، حتی با سود کمتر.

۵-۵- ریسک‌های زیرساختی:

* تأخیر یا عدم ایفای تعهدات توسط تأمین‌کنندگان یا خریداران،

* مشکلات حقوقی در قراردادهای بلندمدت به دلیل شرایط اضطراری (Force Majeure).

ریسک جنگ برای کارخانه‌های قند شامل اختلال در تولید، کمبود مواد اولیه، افزایش هزینه‌ها، آسیب به زیرساخت، مشکلات نیروی انسانی و نوسان

اقتصادی است. این ریسک‌ها می‌توانند تولید و عرضه شکر را با چالش جدی مواجه کنند و نیازمند برنامه‌ریزی تداومی، ذخیره‌سازی استراتژیک، بیمه

مناسب و مدیریت ریسک حرفه‌ای هستند.

- با توجه به عدم وابستگی تامین مواد اولیه این شرکت از خارج و دور بودن محل کارخانه شرکت از وضعیت جنگی خوشبختانه شرایط جنگی تاثیر با اهمیتی

بر تامین مواد اولیه و فروش شرکت نداشته است.

۶- ریسک حمل و نقل:

در شرایط جنگی، ریسک حمل و نقل به‌طور چشمگیری افزایش یافته و ابعاد بحرانی پیدا می‌کند. این ریسک شامل احتمال بالای آسیب یا تخریب

زیرساخت‌های حمل و نقل (جاده‌ها، پل‌ها، بنادر)، اختلال کامل در مسیرهای حمل و نقل به دلیل عملیات نظامی، و افزایش شدید هزینه‌های بیمه و سوخت

است. همچنین، کمبود نیروی انسانی متخصص در بخش حمل و نقل، محدودیت‌های سوختی، و خطر حملات مستقیم به کاروان‌های حمل، باعث می‌شود

جابه‌جایی مواد اولیه (مانند چغندر قند) و توزیع محصولات نهایی (شکر) با موانع جدی روبرو شود که می‌تواند منجر به توقف کامل تولید، کمبود کالا در

بازار، و افزایش شدید قیمت‌ها گردد.

ب- ریسک‌های محیط داخلی

۱- ریسک عدم جذب مواد اولیه مورد نیاز

به دلیل شرایط خشکسالی و کم‌آبی حاکم بر کشور و همچنین افزایش رقابت در سطح منطقه به دلیل وجود پنج کارخانه قند فعال و یک کارخانه در دست

احداث، لذا کارخانه در ابتدای هر سال زراعی اقدام به عقد قرارداد با چغندرکاران بمنظور تضمین میزان چغندر درخواستی می‌نماید. البته متغیرهای بیرونی

همچون میزان جذابیت شکر در بازار، قیمت چغندر بر روی درجه شدت و اهمیت این ریسک تأثیر گذارند. در طی دوره مالی جاری این ریسک بشدت بر

روی میزان محصول تولیدی شرکت تأثیر گذاشته و در قیاس با سال گذشته تقریباً ۴۰ درصد کاهش تولید را به دنبال داشته است. البته لازم به ذکر است که

بسیاری از فاکتورهای تأثیرگذار بر روی این ریسک خارج از کنترل شرکت بوده و بیشتر تحت تاثیر سیاست‌های کلان اقتصادی (میزان افزایش قیمت

محصولات کشاورزی، میزان تورم نهاده‌ها و نیروی کار و...) و هم چنین شرایط آب و هوایی منطقه است.

۲- ریسک نقدینگی

ریسک نقدینگی از عدم توانایی شرکت در فروش محصولات شرکت در بازار ناشی می‌شود. لازم به ذکر است به دلیل عدم رقابتی بودن شرایط حاکم بر

بازار شکر و دولتی بودن آن، احتمال رخداد این نوع ریسک تا حدزبایدی خارج از حیطه و کنترل کارخانه قند می‌باشد. بنابراین اکثر شرکتهای قندی در

صورت رخداد این نوع ریسک، بمنظور کاهش اثرات آن در سطح شرکت اقدام به عرضه محصول به چغندرکاران بمنظور تسویه حساب با آنها و یا دریافت

تسهیلات از بانکها می‌کنند.

شرکت شهد (سهامی عام)

گزارش تفسیری مدیریت بر اساس اطلاعات شرکت

برای دوره مالی شش ماهه منتهی به ۲۹ اسفند ۱۴۰۴

۳- ریسک عملیاتی

این نوع ریسک به عملیات تولید شرکت و فرآیندهای داخلی آن برمی گردد. با توجه به پیوسته بودن فرآیند تولید در شرکت، در صورت رخداد این ریسک ممکن است هزینه های زیادی را برای شرکت به دنبال داشته باشد. لذا شرکت بمنظور کاهش احتمال رویداد این نوع ریسک در فصل تعمیرات تمامی اقدامات پیشگیرانه را انجام داده و با شناسایی گلوگاهها و مدیریت مناسب تعمیرات آنها، سعی در حداقل کردن احتمال رخداد و شدت اثر آن دارد (عطف به نتایج شاخص های غیرمالی).

۴- ریسک ملاحظات قانونی

ملاحظات قانونی یکی از فاکتورهای بسیار تأثیرگذار بر روی محیط داخلی شرکت است. از این رو شرکت اهتمام کامل را در این زمینه انجام داده تا تعهدات خود در قبال قوانین کار و تأمین اجتماعی، مالیات، قانون تجارت و مقررات و دستورالعمل های بورس اوراق بهادار به نحوه مطلوبی انجام دهد و آنها را بطور کامل رعایت کند و تاکنون اشکال قابل توجهی به چشم نخورده است. در زمینه مالیاتی شرکت توانسته با گرفتن رأی مثبت از دیوان عدالت اداری در ارتباط با مواد ۱۳۲ و ۱۳۸ قانون مالیات های مستقیم موفق عمل کرده است. بدیهی است سایر اقدامات در صفحه شماره ۱۹ یادداشت های توضیحی به تفصیل آمده است.

۳-۴- اطلاعات مربوط به معاملات با اشخاص وابسته

جدول معاملات با اشخاص وابسته - میلیون ریال							
شرح	نام شخص وابسته	نوع وابستگی	مشمول ماده ۱۲۹ قانون تجارت	خرید کالا و خدمات	فروش محصول	سایر فروشها	درآمد اجاره
شرکت فرعی	شرکت صنایع غذایی شهد توتیا (سهامی خاص)	عضو مشترک در هیئت مدیره	√	۸۳۰	۱۴۳,۹۶۱	-	۷۲۰
	جمع			۸۳۰	۱۴۳,۹۶۱	۰	۷۲۰
شرکت های همگروه	شرکت قند ارومیه (سهامی عام)	سهامدار و عضو هیات مدیره	√	۳۰۹۵	-	-	-
	شرکت فرآورده های غذایی پیرانشهر (سهامی عام)	عضو هیات مدیره مشترک	√	-	-	-	-
	شرکت گلنم ارومیه (سهامی خاص)	عضو هیات مدیره مشترک	√	-	-	-	-
	شرکت فروشگاه های زنجیره ای ترقی (سهامی خاص)	عضو هیات مدیره مشترک	√	۴۹۰	۱۳۸,۱۰۸	-	۶۶۴
	شرکت تحقیقات چغندر قند ارومیه (سهامی خاص)	عضو هیات مدیره مشترک	√	۸,۱۲۷	-	-	-
	جمع			۱۱,۷۱۲	۱۳۸,۱۰۸	۰	۶۶۴
	جمع کل			۱۲,۵۴۲	۲۸۲,۰۶۹	۰	۱,۳۸۴

۳-۵- دعاوی حقوقی له یا علیه شرکت و اثرات ناشی از آن

شرکت دعاوی حقوقی با اهمیتی نداشته و ندارد.

شرکت شهد (سهامی عام)
گزارش تفسیری مدیریت بر اساس اطلاعات شرکت
برای دوره مالی شش ماهه منتهی به ۲۹ اسفند ۱۴۰۴

۴- نتایج عملیات و چشم انداز ها
۴-۱- درآمدهای عملیاتی و بهای تمام شده:

پیش بینی سال مالی منتهی به ۱۴۰۵/۰۶/۳۱					واقعی سال مالی منتهی به ۱۴۰۴/۰۶/۳۱					نوع کالا
سود ناخالص	مبلغ بهای تمام شده	مبلغ فروش	نرخ فروش	تعداد فروش	سود ناخالص	مبلغ بهای تمام شده	مبلغ فروش	نرخ فروش	تعداد فروش	
فروش داخلی:										
۱۴۶,۳۱۳	(۱,۰۷۹,۱۳۶)	۱,۲۲۵,۴۴۹	۶۸,۱۷۵	۱۷,۹۷۵	۱۶۲,۴۳۱	(۶۸۷,۳۵۷)	۸۴۹,۷۸۸	۸۶,۹۲۶	۹,۷۷۶	ملاس
۴۵۷,۵۸۶	(۹۵۴,۰۱۱)	۱,۴۱۱,۵۹۷	۸۱۰,۳۳۱	۱,۷۴۲	۹۲,۵۴۹	(۲۱۸,۱۶۹)	۳۱۰,۷۱۸	۵۴۷,۰۳۹	۵۶۸	قند خرد شده ۵ کیلویی
-	-	-	-	-	۸,۸۸۸	(۲۵,۰۹۵)	۳۳,۹۸۳	۴۲۴,۷۸۸	۸۰	قند کله
۶,۱۵۶,۴۳۰	(۲۰,۶۹۰,۹۲۸)	۲۶,۸۴۷,۳۵۸	۴۸۳,۴۷۵	۵۵,۵۳۰	۳,۱۵۹,۴۸۵	(۱۴,۳۶۱,۲۳۱)	۱۷,۵۲۰,۷۱۶	۳۶۰,۶۱۲	۴۸,۵۸۶	شکر چغندر بهاره
۳۵۴,۷۴۱	(۱,۲۲۶,۹۰۵)	۱,۵۸۱,۶۴۶	۳۰,۹۹۳	۵۱,۰۳۳	۷۱,۷۸۸	(۳۴۳,۰۸۷)	۴۱۴,۸۷۵	۹,۴۳۸	۴۳,۹۵۶	تفاله تر
-	-	-	-	-	(۹۱,۹۱۷)	(۱۰۱,۶۳۵)	۹,۷۱۸	۲۹,۹۹۴	۳۲۴	قند کله سهمیه
۹۲۳	(۵,۰۶۱)	۵,۹۸۴	۴۶۰,۳۰۸	۱۳	۱,۰۲۴	(۷,۲۱۵)	۸,۲۳۹	۳۵۸,۲۱۷	۲۳	ضایعات قند
۲۲۴,۸۲۹	(۱۰۹,۹۲۹)	۳۳۴,۷۵۸	۶۱۵,۳۶۴	۵۴۴	-	-	-	-	-	شکر ناشی از شکر خام-داخلی
(۵۱۸,۰۲۷)	(۶۵۶,۰۱۵)	۱۳۷,۹۸۸	۱۶,۹۶۰	۸,۱۳۶	(۲۸۵,۳۸۸)	(۳۷۳,۱۵۲)	۸۷,۷۶۴	۱۱,۹۹۶	۷,۳۱۶	تفاله خشک سهمیه چغندر کاران
(۲۶۱,۴۶۲)	(۳۰۱,۸۳۳)	۴۰,۳۷۱	۵۰,۰۲۶	۸۰۷	(۱۰۶,۵۰۶)	(۱۱۸,۵۳۷)	۱۲,۰۳۱	۳۰,۰۰۲	۴۰۱	شکر سهمیه چغندر کاران
۹۴۶,۵۱۰	(۵۴۸,۰۲۹)	۱,۴۹۴,۵۳۹	۲۱۱,۳۰۲	۷,۰۷۳	۴۲۳,۳۵۴	(۳۰۰,۰۶۶)	۷۲۳,۴۲۰	۱۲۲,۹۶۸	۵,۸۸۳	تفاله خشک آزاد
۷,۵۰۷,۸۴۳	(۲۵,۵۷۱,۸۴۷)	۳۳,۰۷۹,۶۹۰	۲۳۱,۵۶۵	۱۴۲,۸۵۳	۳,۴۳۵,۷۰۸	(۱۶,۵۳۵,۵۴۴)	۱۹,۹۷۱,۲۵۲	۱۷۰,۸۲۱	۱۱۶,۹۱۳	جمع فروش داخلی
فروش صادراتی:										
-	-	-	-	-	۳۰,۵۸۵	(۴۰,۸۳۶)	۷۱,۴۲۱	۳۵۷,۱۰۵	۲۰۰	شکر ناشی از شکر خام-صادراتی
۰	۰	۰	۰	۰	۳۰,۵۸۵	(۴۰,۸۳۶)	۷۱,۴۲۱	۳۵۷,۱۰۵	۲۰۰	جمع فروش صادراتی
درآمد ارائه خدمات:										
۲۶,۱۴۳	(۲۴۶,۵۶۶)	۲۷۲,۷۰۹	۲۴,۰۰۰	۱۱,۳۶۳	۳۲,۲۷۹	(۲۱۸,۸۱۳)	۲۵۱,۰۹۲	۱۵,۶۲۴	۱۶,۰۷۱	شکر تولیدی از شکر خام (کارمزدی)
۲۶,۱۴۳	(۲۴۶,۵۶۶)	۲۷۲,۷۰۹	۲۴,۰۰۰	۱۱,۳۶۳	۳۲,۲۷۹	(۲۱۸,۸۱۳)	۲۵۱,۰۹۲	۱۵,۶۲۴	۱۶,۰۷۱	جمع درآمد ارائه خدمات
۷,۵۳۳,۹۸۶	(۲۵,۸۱۸,۴۱۳)	۳۳,۳۵۲,۳۹۹	۲۱۶,۲۷۱	۱۵۴,۲۱۶	۳,۴۹۸,۵۷۲	(۱۶,۷۹۵,۱۹۳)	۲۰,۲۹۳,۷۶۵	۱۵۲,۳۷۴	۱۳۳,۱۸۴	جمع

شرکت شهد (سهامی عام)

گزارش تفسیری مدیریت بر اساس اطلاعات شرکت

برای دوره مالی شش ماهه منتهی به ۲۹ اسفند ۱۴۰۴

۴-۲- خرید و مصرف مواد اولیه:

پیش بینی سال مالی منتهی به ۱۴۰۵/۰۶/۳۱				واقعی سال مالی منتهی به ۱۴۰۴/۰۶/۳۱				شرح
مبلغ مصرف	مقدار مصرف	مبلغ	مقدار خریداری شده	مبلغ مصرف	مقدار مصرف	مبلغ	مقدار خریداری شده	
میلیون ریال	تن	میلیون ریال	تن	میلیون ریال	تن	میلیون ریال	تن	
۲۰,۸۷۷,۱۶۴	۳۹۲,۸۰۴	۲۰,۸۳۸,۰۶۸	۳۹۲,۰۰۳	۱۵,۱۳۴,۱۷۶	۳۷۹,۳۲۴	۱۵,۱۷۳,۲۷۲	۳۸۰,۱۲۵	چغندر

باتوجه به عدم وابستگی تامین مواد اولیه این شرکت از خارج و دور بودن محل کارخانه شرکت از وضعیت جنگی خوشبختانه شرایط جنگی تاثیر با اهمیتی بر تامین مواد اولیه و فروش شرکت نداشته است

جملات آینده‌نگر نشان‌دهنده انتظارات، باورها یا پیش‌بینی‌های جاری از رویدادها و عملکرد مالی است. این جملات در معرض ریسک‌ها، عدم قطعیت‌ها و مفروضات غیرقطعی قرار دارند. بنابراین نتایج واقعی ممکن است متفاوت از نتایج مورد انتظار باشند

۴-۳- شاخص‌های غیر مالی

مهمترین معیارهای غیر مالی که نشان دهنده وضعیت عملیاتی و تولیدی شرکت در راستای اهداف و برنامه مدنظر شرکت برای دوره مالی منتهی به ۲۹ اسفند ۱۴۰۴ به ترتیب در جدول ذیل آمده اند:

شاخص‌های ارزیابی غیر مالی

نام معیار	۱۴۰۴/۱۲/۲۹	۱۴۰۳/۱۲/۳۰	۱۴۰۴/۰۶/۳۱	۱۴۰۳/۰۶/۳۱	۱۴۰۲/۰۶/۳۱	۱۴۰۱/۰۶/۳۱	۱۴۰۰/۰۶/۳۱
میزان چغندر خریداری شده (تن)	۳۹۲,۸۰۴	۳۶۸,۴۲۴	۳۸۰,۱۲۵	۲۹۶,۷۲۵	۲۹۶,۴۲۶	۳۰۹,۱۹۹	۲۷۳,۰۴۸
میزان چغندر مصرفی (تن)	۳۹۲,۸۰۴	۳۶۸,۴۲۴	۳۷۹,۳۲۴	۲۹۶,۷۲۵	۲۹۶,۴۲۶	۳۰۹,۱۹۹	۲۷۳,۰۴۸
مدت زمان توقف خط تولید (ساعت)	۲.۷۵	۵	۵	۱۳	-	۱۲	-

بطور کلی با عطف به نتایج به دست آمده از برنامه‌های در نظر گرفته برای دوره ۶ ماهه منتهی به ۲۹ اسفند ۱۴۰۴ هیئت مدیره شرکت انتظار دارد تا برای دوره آتی نیز استراتژیها و برنامه‌های اشاره شده در قسمت اهداف را با جدیت ادامه داده و نتایج مورد نظر در صورت محقق شدن پیش‌بینی‌ها، برآورده شوند.

شرکت شهد (سهامی عام)

گزارش تفسیری مدیریت بر اساس اطلاعات شرکت

برای دوره مالی شش ماهه منتهی به ۲۹ اسفند ۱۴۰۴

۴-۴ - نتایج عملکرد مالی و عملیاتی

صورت سود و زیان:

شرح	۱۴۰۴/۱۲/۲۹	۱۴۰۳/۱۲/۲۹	تغییرات	درصد تغییرات
درآمدهای عملیاتی	۲۳,۴۶۰,۸۲۳	۱۳,۸۳۵,۲۰۱	۹,۶۲۵,۶۲۲	۶۹.۵۷
بهای تمام شده درآمدهای عملیاتی	(۱۷,۹۳۵,۸۱۶)	(۱۱,۲۷۷,۹۱۳)	(۶,۶۵۷,۹۷۳)	۵۹.۰۴
سود ناخالص	۵,۵۲۴,۹۳۷	۲,۵۵۷,۲۸۸	۲,۹۶۷,۶۵۰	۱۱۶.۰۵
هزینه‌های فروش، اداری و عمومی	(۴۰۹,۹۰۶)	(۱۹۹,۶۹۰)	(۲۱۰,۲۱۶)	۱۰۵.۲۷
سایر درآمدها	۵۹,۴۶۱	۲۶,۶۲۷	۳۲,۸۳۴	۱۲۳.۳۱
سایر هزینه‌ها	(۲۶۶,۷۰۷)	۰	(۲۶۶,۷۰۷)	-
سود عملیاتی	۴,۹۰۷,۷۸۵	۲,۳۸۴,۲۲۴	۲,۵۲۳,۵۶۱	۱۰۵.۸۴
هزینه‌های مالی	(۱۶۱,۴۹۷)	(۱۸۶,۲۲۷)	۲۴,۷۲۹	(۱۳.۲۸)
سایر درآمدهای غیر عملیاتی	۵۹۱,۴۶۶	۴۸۴,۸۷۳	۱۰۶,۵۹۴	۲۱.۹۸
سود قبل از مالیات	۵,۳۳۷,۷۵۴	۲,۶۸۲,۸۷۰	۲,۶۵۴,۸۸۴	۹۸.۹۶
هزینه مالیات بر درآمد	(۷۳۸,۴۸۲)	(۳۶۳,۲۱۹)	(۳۷۵,۲۶۳)	۱۰۳.۳۲
سود خالص	۴,۵۹۹,۲۷۳	۲,۳۱۹,۶۵۱	۲,۲۷۹,۶۲۱	۹۸.۲۷

شرکت شهد (سهامی عام)

گزارش تفسیری مدیریت بر اساس اطلاعات شرکت

برای دوره مالی شش ماهه منتهی به ۲۹ اسفند ۱۴۰۴

۴-۵- جزئیات پرداخت آخرین وضعیت پرداخت سود سهام مطابق مصوبه آخرین مجمع

پرداخت سود سهام مطابق با مصوبه آخرین مجمع مورخ ۱۴۰۴/۱۰/۲۹ طبق برنامه زمانبندی و از طریق سامانه شرکت سپرده گذاری مرکزی (از طریق سجام) واریز خواهد شد، مانده سود سهام پرداخت نشده تا پایان دوره مالی ۶ ماهه منتهی به اسفند ۱۴۰۴ به مبلغ ۸۴۳،۱۹۶ میلیون ریال می باشد که مبلغ ۶۵۶،۳۱۹ میلیون ریال مربوط به سود سهام ۱۴۰۴/۰۶/۳۱ بوده و طبق جدول زمانبندی اعلام شده در کدال پرداخت خواهد شد و بخشی از ما بقی مانده سود سهام مربوط سنوات گذشته ناشی از عدم مراجعه سهامداران به بانک عامل و ثبت نام سهامداران قدیمی در سامانه سجام می باشد.

سال مالی	سود سهام پیشنهادی هیئت مدیره	سود سهام مصوب مجمع	درصد سود تقسیم شده به سود پیشنهادی *	سود سهام پرداخت شده از طریق سجام (میلیون ریال)	سود سهام پرداخت شده (میلیون ریال)	دلایل عدم پرداخت کامل سود سهام
۱۴۰۴/۰۶/۳۱	۱۰۸	۸۰۰	۷۴۰	-	-	عدم مراجعه سهامداران به بانک عامل و ثبت نام سهامداران قدیمی در سامانه سجام
۱۴۰۳/۰۶/۳۱	۱۶۰	۱,۲۰۰	۷۵۰	۱,۱۹۱,۵۱۶	۳۸۶,۶۰۷	
۱۴۰۲/۰۶/۳۱	۷۰۰	۸۲۰	۱۱۷	۸۱۷,۹۴۳	۱۹۰,۴۲۰	

۴-۶- تغییرات در برتقوی سرمایه گذاری-ها، ترکیب دارایی-ها و وضعیت شرکت

سرمایه گذاری های بلند مدت در سهام شرکتها:

نام شرکت	نوع شرکت	دوره ۶ ماهه منتهی به ۱۴۰۴/۱۲/۲۹		دوره ۶ ماهه منتهی به ۱۴۰۳/۱۲/۳۰		
		درصد مالکیت	بهای تمام شده	درآمد سرمایه گذاری	درصد مالکیت	بهای تمام شده
شرکت صنایع غذایی توسعه شهد توتیا (سهامی خاص)-شرکت فرعی	غیر بورسی	۹۹.۹۸	۴۷,۲۱۰	-	۹۹.۹۸	۴۷,۲۱۰
شرکت فرآورده های غذایی قند پیرانشهر (سهامی عام)	بورسی	۴.۳	۶۹,۵۳۷	۹۲,۳۸۸	۴.۳	۶۹,۵۳۷
شرکت قند ارومیه (سهامی عام)	بورسی	۲	۵۵۲,۸۷۴	۵۵,۰۸۱	۲	۵۵۲,۸۷۴
شرکت آتیه سپید آسیا(سهامی خاص)	غیر بورسی	۱.۸	۷۹۴	-	۱.۸	۷۹۴
شرکت ایران شکر(سهامی خاص)	غیر بورسی	۲	۱۱	-	۲	۱۱
شرکت تعاونی تولیدکنندگان شیرینی و شکلات (سهامی خاص)	غیر بورسی	-	۹	-	-	۹
شرکت تحقیقات چغندر قند ارومیه (سهامی خاص)	غیر بورسی	۳۳.۲	۳,۴۵۱	-	۳۳.۲	۳,۴۵۱
شرکت فروشگاه های زنجیره ای ترقی (سهامی خاص)	غیر بورسی	۹	۹,۰۰۰	-	۹	۹,۰۰۰
سایر	غیر بورسی	-	۶	-	-	۶
جمع		-	۶۸۲,۸۹۲	۱۴۷,۴۶۹	-	۶۸۲,۸۹۲

شرکت شهد (سهامی عام)

گزارش تفسیری مدیریت بر اساس اطلاعات شرکت

برای دوره مالی شش ماهه منتهی به ۲۹ اسفند ۱۴۰۴

ترکیب سهامداران و اعضای هیات مدیره

سهامداران اصلی شرکت در تاریخ ترازنامه طبق جدول زیر می باشند.

جدول اسامی سهامداران در تاریخ ۱۴۰۴/۱۲/۲۹

نام سهامدار	نوع شخصیت	تعداد سهام	درصد سهام
شرکت توسعه صنایع شهد آذربایجان	حقوقی	۸۵۶,۳۲۷,۹۱۷	۳۸.۹۲
شرکت قندارومیه (سهامی عام)	حقوقی	۵۳۸,۳۵۳,۹۸۰	۲۴.۴۷
مینو عظیمی نژادان	حقیقی	۱۱۳,۹۸۴,۹۴۶	۵.۱۸
محمدرضا ربانی اصفهانی	حقیقی	۸۱,۷۴۳,۰۵۴	۳.۷۲
سایر سهامداران		۶۰۹,۵۹۰,۱۰۳	۲۷.۷۱
جمع		۲,۲۰۰,۰۰۰,۰۰۰	۱۰۰

تغییرات افزایش سرمایه

جدول تغییرات سرمایه شرکت

ردیف	تاریخ افزایش	درصد افزایش	سرمایه جدید (میلیون ریال)	محل افزایش سرمایه
۱	-	-	۲۶۰	سرمایه اولیه طبق آگهی تاسیس
۲	۱۳۵۳/۰۳/۳۱	۳۲.۶۹٪	۳۴۵	آورده نقدی
۳	۱۳۷۱/۰۶/۲۵	۱۵۳.۰۴٪	۸۷۳	مطالبات حل شده
۴	۱۳۷۲/۰۴/۱۴	۳۰.۹۳٪	۱,۱۴۳	آورده نقدی
۵	۱۳۷۴/۰۸/۱۷	۱۹.۹۵٪	۱,۳۷۱	مطالبات حل شده
۶	۱۳۷۴/۰۸/۱۷	۱۲۰.۰۶٪	۳,۰۱۷	آورده نقدی
۷	۱۳۸۱/۰۸/۲۵	۱۰۰.۰۰٪	۶,۰۳۴	از محل سود انباشته سنوات قبل
۸	۱۳۸۳/۰۸/۲۰	۱۰۰.۰۲٪	۱۲,۰۶۹	از محل اندوخته طرح و توسعه
۹	۱۳۸۴/۰۴/۱۶	۹۴.۷۵٪	۲۳,۵۰۴	از محل اندوخته طرح و توسعه و سود انباشته
۱۰	۱۳۸۵/۱۱/۱۸	۴۰.۴۰٪	۳۳,۰۰۰	از محل سود انباشته سنوات قبل
۱۱	۱۳۹۳/۰۷/۰۲	۱۰۰٪	۶۶,۰۰۰	از محل سود انباشته
۱۲	۱۳۹۴/۱۱/۲۸	۲۰.۵٪	۲۰۱,۳۰۰	از محل سود انباشته و تجدید ارزیابی داراییها (زمین)
۱۳	۱۳۹۷/۱۲/۱۸	۹۹٪	۴۰۰	از محل سود انباشته
۱۴	۱۴۰۰/۰۱/۱۵	۷۳.۷۱٪	۶۹۴,۸۳۲	از محل سود انباشته و تجدید ارزیابی داراییها ساختمان
۱۵	۱۴۰۲/۱۰/۱۰	۵۰٪	۱,۰۴۲,۲۴۸	از محل سود انباشته
۱۶	۱۴۰۴/۰۳/۱۹	۱۱۱٪	۲,۲۰۰,۰۰۰	از محل سود انباشته

شرکت شهد (سهامی عام)

گزارش تفسیری مدیریت بر اساس اطلاعات شرکت

برای دوره مالی شش ماهه منتهی به ۲۹ اسفند ۱۴۰۴

۴-۷- تحلیل حساسیت

محصول شکر به دلیل کسر تولید سالیانه داخلی در برابر مصرف داخلی سالانه اجازه صادرات ندارد و نرخ فروش شکر نیز توسط دولت تعیین میگردد لذا مبلغ فروش شکر در درآمدهای شرکت حساسیتی نسبت به تغییرات نرخ ارز ندارد.

همچنین با توجه به اینکه قیمت ماده اولیه چغندر که حدود ۹۰ درصد بهای تمام شده را تشکیل میدهد نیز توسط دولت تعیین میگردد و بقیه مواد مصرفی ارز بری ندارند بهای تمام شده نیز حساسیتی نسبت به نرخ ارز ندارد.

ضمناً هر سال مبلغی برای تهیه ارز به منظور واردات بذر پرداخت میگردد ولی از آنجاییکه بذور به قیمت تمام شده به کشاورزان طرف قرارداد بصورت نقدی یا اعتباری تحویل میگردد، تغییرات نرخ ارز اثری بر درآمد یا بهای تمام شده شرکت ندارد.

تحلیل حساسیت سود هر سهم به ازای نرخ فروش محصول متفاوت و چغندر خریداری شده به شرح ذیل میباشد.

نرخ فروش شکر	۴۶۳,۰۰۰	۵۵۰,۰۰۰	۶۱۵,۳۶۴
چغندر خریداری - تن			
۳۹۲,۸۰۴	۲,۱۰۰	۲,۴۹۵	۳,۲۹۰
۴۰۰,۰۰۰	۲,۱۳۸	۲,۵۴۰	۲,۸۴۲
۴۱۰,۰۰۰	۲,۱۹۲	۲,۶۰۴	۲,۹۱۳

مفروضات تحلیل برای سال مالی منتهی به ۳۱ شهریور ۱۴۰۵

- ۱- برای سال مالی منتهی به ۳۱ شهریور ۱۴۰۵ پیش بینی جذب چغندر به مقدار ۳۹۲,۸۰۴ تن و فروش هر کیلو شکر ۴۶۳,۰۰۰ ریال در نظر گرفته شده است.
- ۲- نرخ فروش محصولات فرعی بر اساس کشتش عرضه و تقاضا بازار پیش بینی گردیده است.
- ۳- افزایش هزینه های بر اساس افزایش سالیانه و وضعیت اقتصادی محاسبه شده است.
- ۴- احتمالاً نتایج واقعی متفاوت از نتایج پیش بینی ها خواهد بود و تفاوت های حاصل میتواند با اهمیت باشد

۵- مهمترین معیارها و شاخص های عملکرد برای ارزیابی عملکرد واحد تجاری در مقایسه با اهداف اعلام شده

- ۱- ارزش آفرینی بیشتر برای سهامداران از طریق افزایش راندمان و بهره وری
- ۲- ارتقا سطح کیفی محصولات در جهت افزایش رضایتمندی مشتریان
- ۳- افزایش رضایت، انگیزه و تعهد کارکنان بطور مستمر
- ۴- تسهیل و تسریع در ارائه خدمات به مشتریان

شرکت شهد (سهامی عام)

گزارش تفسیری مدیریت بر اساس اطلاعات شرکت

برای دوره مالی شش ماهه منتهی به ۲۹ اسفند ۱۴۰۴

۵-۱- شاخص ها و معیارهای عملکرد برای ارزیابی

آمار مربوط به تولید و فروش محصولات

جدول آمار مربوط به تولید و فروش محصولات

محصول	شرح	واحد	دوره شش ماهه منتهی به ۱۴۰۴/۱۲/۲۹	دوره شش ماهه منتهی به ۱۴۰۳/۱۲/۳۰
شکر تولید شده چغندری	تولید	تن	۵۶,۶۳۶	۵۰,۰۰۶
	فروش	تن	۴۱,۴۲۵	۳۵,۲۴۱
شکر تبدیلی شکر خام	تولید	تن	-	-
	فروش	تن	-	-
شکر تبدیلی صادراتی	تولید	تن	-	-
	فروش	تن	-	۲۰۰
محصولات قند	تولید	تن	۴۵۸	۵۸۷
	فروش	تن	۶۸۵	۴۹۱
تفاله خشک	تولید	تن	۱۴,۳۹۰	۱۲,۷۰۰
	فروش	تن	۱۴,۵۳۶	۸,۲۰۲
تفاله تر	تولید	تن	۵۰,۶۴۳	۴۳,۲۳۹
	فروش	تن	۵۰,۲۵۱	۴۲,۳۳۷
ملاس	تولید	تن	۱۱,۷۳۲	۱۳,۱۴۸
	فروش	تن	۱۱,۸۲۵	۷,۱۱۴
درآمد ارائه خدمات کارمزدی	تولید	تن	-	-
	فروش	تن	۱۱,۳۶۳	-

شکر بعنوان محصول اصلی شرکت و تفاله خشک، تفاله تر، ملاس در طبقه محصولات فرعی قرار دارند.

بازارهای هدف هر کدام از محصولات عمده تولیدی شرکت به شرح ذیل می باشد:

جدول محصولات و بازار هدف

نام محصول	بازار هدف
شکر	صنایع غذایی همچون شیرینی و شکلات، قندسازی، بستنی سازی، نوشابه سازی، مالت و ماءالشعیر، آبمیو.....
محصولات قند	مصارف عمومی
تفاله خشک و تر	صنایع دامپروری (جهت مصرف دام و طیور)
ملاس	صنایع الکل سازی و خمیر مایه و به عنوان ماده اولیه تفاله خشک

شرکت شهد (سهامی عام)

گزارش تفسیری مدیریت بر اساس اطلاعات شرکت

برای دوره مالی شش ماهه منتهی به ۲۹ اسفند ۱۴۰۴

نسبت های مالی

شرح	۱۴۰۴/۱۲/۲۹	۱۴۰۳/۱۲/۳۰	دلایل تغییر
الف) نسبت-های نقدینگی:			
نسبت جاری	۱.۳۹	۱.۲۴	افزایش دارایی جاری و کاهش بدهی جاری
نسبت آنی	۰.۶۶	۰.۲۶	افزایش دریافتی ها
ب) نسبت-های اهرمی:			
نسبت بدهی	۰.۰۴	۰.۰۶۲	تجدید ارزیابی داراییهای ثابت و افزایش دریافتیها
نسبت کل بدهی به حقوق صاحبان سهام	۰.۰۶۷	۱.۰۶	تجدید ارزیابی داراییهای ثابت و افزایش سودآوری
ج) نسبت-های فعالیت:			
نسبت گردش کل دارایی ها	۰.۷۵	۱.۱۲	تجدید ارزیابی داراییهای ثابت و افزایش سودآوری
نسبت گردش موجودی مواد و کالا	۲.۴۳	۲.۵۱	کاهش در بهای تمام شده و افزایش موجودی کالا
نسبت دوره وصول مطالبات	۳۵.۱۳	۱۳.۹۱	کاهش فروش نقدی
د) نسبت-های سود آوری:			
نرخ بازده داراییها ROA	۰.۲۱	۰.۲۴	ناشی از افزایش سود خالص
نرخ بازده حقوق صاحبان سهام ROE	۰.۳۹	۰.۵۳	ناشی از افزایش سود خالص
نسبت بازده فروش	۰.۰۲	۰.۱۷	-
ه) نسبت-های ارزش بازار:			
نسبت P/E	۴.۴۸	۶.۹۶	افزایش قیمت هر سهم
نسبت قیمت به ارزش دفتری هر سهم - مرتبه	۹.۴	۱۵.۵۲	افزایش قیمت هر سهم
نسبت P/S	۰.۸۸	۱.۱۷	کاهش ناشی از افزایش درآمد هر سهم
آخرین قیمت هر سهم - ریال - بورس	۹,۴۰۰	۱۵,۵۲۰	بازار سهام
ارزش دفتری هر سهم - ریال	۱,۰۰۰	۱,۰۰۰	افزایش در جمع حقوق صاحبان سهام

روند سود شرکت:

با مقایسه روند سود شرکت و تغییرات قیمت چغندر و قیمت شکر، می توان به این نتیجه رسید که کاهش عمده سود شرکت از دهه اخیر به این سو اتفاق افتاده که عمده دلیل آن مربوط به افزایش چند برابری رشد قیمت چغندر نسبت به شکر و در نتیجه کاهش حاشیه سود شرکت بوده است. با به وجود آمدن این روند در اوایل دهه اخیر علاوه بر نزدیک شدن قیمت افزایش چغندر و شکر به یکدیگر شرکت به دنبال استفاده از ظرفیت ها و توانایی های داخلی بوده و با بهبود تدریجی در فرآیندهای خود توانسته حاشیه سود را در سال های بعدی تا حدودی نسبت به اوایل دهه اخیر افزایش دهد. با تثبیت ظرفیت مصرف ۴۰۰۰ تن در شبانه روز شرکت به دنبال استراتژی کاهش هزینه تولید ثابت هر واحد و در نتیجه افزایش حاشیه سود می باشد.

شرکت شهید (سهامی عام)

گزارش تفسیری مدیریت بر اساس اطلاعات شرکت

برای دوره مالی شش ماهه منتهی به ۲۹ اسفند ۱۴۰۴

جدول روند سود خالص شرکت - میلیون ریال

شرح	۱۴۰۴/۱۲/۲۹	۱۴۰۳/۱۲/۳۰	۱۴۰۴/۰۶/۳۱	۱۴۰۳/۰۶/۳۱	۱۴۰۲/۰۶/۳۱	۱۴۰۱/۰۶/۳۱	۱۴۰۰/۰۶/۳۱
فروش	۲۳,۴۶۰,۸۲۳	۱۳,۸۳۵,۲۰۱	۲۰,۲۹۳,۷۶۵	۱۳,۴۲۰,۲۱۴	۱۱,۰۸۷,۳۶۱	۷,۱۳۸,۵۹۱	۴,۱۶۸,۲۶۱
سود ناخالص	۵,۵۲۴,۹۳۷	۲,۵۵۷,۲۸۸	۳,۴۹۸,۵۷۲	۲,۲۴۰,۷۶۶	۱,۹۴۳,۱۷۹	۱,۲۷۹,۲۵۸	۱,۰۲۵,۶۴۲
سود عملیاتی	۴,۹۰۷,۷۸۵	۲,۳۸۴,۲۲۴	۲,۵۵۷,۳۲۷	۱,۹۴۲,۳۹۶	۱,۶۷۱,۶۶۳	۱,۱۲۵,۳۴۲	۹۳۳,۶۶۰

۵-۲- عملکرد بخشها یا فعالیتها

شرکت فاقد شعب و نمایندگی میباشد.

کمیته های تخصصی موجود در شرکت

کمیته انتصابات :

نام و نام خانوادگی	کد ملی	سمت	عضو غیر موظف هیات مدیره	شخص حقوقی	عضو مستقل	عضو مالی	رشته تحصیلی	آخرین مقطع تحصیلی	تاریخ عضویت در کمیته حسابرسی	اهم سوابق - مدت زمان / محل و موضوع سابقه فعالیت
حسن نوری	۲۹۱۹۸۲۳۶۵۵	دبیر کمیته	خیر	-	بله	بله	حسابداری	کارشناسی ارشد	۱۴۰۴/۰۵/۰۷	رئیس حسابداری شرکت پاکدیس از سال ۶۴ تا ۶۹ مدیر مالی شرکت پاکدیس از سال ۷۰ تا ۷۷ عضو هیات مدیره و مدیر مالی شرکت شهداب از سال ۷۸ تا ۸۳ مدیر مالی شرکت آذرکام از سال ۸۴ تا ۹۲ مدیر مالی شرکت آذر شهد از سال ۹۳ تا ۹۷ مدیر مالی شرکت قند ارومیه از سال ۹۹ تا ۱۴۰۴

مشخصات اعضای کمیته انتصابات :

نام و نام خانوادگی	کد ملی	سمت	عضو غیر موظف هیات مدیره	شخص حقوقی	عضو مستقل	عضو مالی	رشته تحصیلی	آخرین مقطع تحصیلی	تاریخ عضویت در کمیته حسابرسی	آیا اقرارنامه موضوع تبصره ۶ ماده ۱۴ حاکمیت شرکتی ارائه گردیده است
کمال عبدلی	۱۲۹۱۷۹۴۵۵۷	عضو کمیته	خیر	-	بله	-	حقوق بین الملل	کارشناسی ارشد	۱۴۰۴/۰۵/۲۷	بله
حسن نوری	۲۹۱۹۸۲۳۶۵۵	عضو کمیته	خیر	-	بله	بله	حسابداری	کارشناسی ارشد	۱۴۰۴/۰۵/۲۷	بله
مهدی زنجانی میاندواب	۲۹۷۱۷۳۳۱۶۵	رئیس کمیته	بله	-	خیر	-	مدیریت اجرایی	دکتر	۱۴۰۴/۰۵/۲۷	بله

شرکت شهید (سهامی عام)

گزارش تفسیری مدیریت بر اساس اطلاعات شرکت

برای دوره مالی شش ماهه منتهی به ۲۹ اسفند ۱۴۰۴

کمیته ریسک :

* مشخصات دبیر کمیته ریسک :

نام و نام خانوادگی	کد ملی	سمت	عضو غیر موظف هیات مدیره	شخص حقوقی	عضو مستقل	عضو مالی	رشته تحصیلی	آخرین مقطع تحصیلی	تاریخ عضویت در کمیته حسابرسی	اهم سوابق - مدت زمان / محل و موضوع سابقه فعالیت
جبرائیل هاشم بگلو	۱۵۸۰۴۳۴۱۸۵	مدیر مالی	خیر	-	خیر	بله	حسابداری	کارشناسی	۱۴۰۴/۰۵/۲۷	رئیس حسابداری شرکت پخش سراسری ایران از سال ۸۷ لغایت ۸۹ - رئیس حسابداری شرکت شهید از سال ۸۹ تا ۱۴۰۱ مدیر مالی شرکت شهید از سال ۱۴۰۱ تا کنون - مشاور مالی شرکت تعاونی آردسپید خوی - نماینده اتاق بازرگانی ارومیه

* مشخصات اعضای کمیته ریسک :

نام و نام خانوادگی	کد ملی	سمت	عضو غیر موظف هیات مدیره	شخص حقوقی	عضو مستقل	عضو مالی	رشته تحصیلی	آخرین مقطع تحصیلی	تاریخ عضویت در کمیته حسابرسی	آیا اقرارنامه موضوع تبصره ۶ ماده ۱۴ حاکمیت شرکتی ارائه گردیده است
بهر روز زنجانی	۶۷۴۰۰۳۲۹	رئیس کمیته	بله	توسعه شهد آذربایجان	خیر	-	MBA	دکتر	۱۴۰۴/۰۵/۲۷	بله
جبرائیل هاشم بگلو	۱۵۸۰۴۳۴۱۸۵	عضو کمیته	خیر	-	بله	بله	حسابدار ی	کارشناسی	۱۴۰۴/۰۵/۲۷	بله
سجاد وجدان قره باغ	۲۸۵۰۱۵۸۴۶۱	عضو کمیته	خیر	-	بله	-	حقوق	کارشناسی	۱۴۰۴/۰۵/۲۷	بله

کمیته حسابرسی داخلی :

کمیته حسابرسی داخلی یکی از کمیته های فعال در شرکت می باشد. این کمیته بر اساس منشور کمیته حسابرسی تدوین شده توسط سازمان بورس و اوراق بهادار تشکیل شده و بعنوان بازوی مشاوره ای و اطمینان بخشی و همچنین نظارتی هیئت مدیره با هدف ارتقاء کیفیت در تصمیم گیری، بهبود فرآیندها و راهبردهای اجرایی شرکت، پیگیری، تسهیل و تسریع در روندها و فعالیت های اجرایی در چارچوب نظام کلی راهبردی شرکت شکل گرفته است. این کمیته در شرکت متشکل از یکی از اعضای هیئت مدیره بعنوان رئیس کمیته، دو نفر حسابدار رسمی خارج از شرکت و مدیر حسابرسی داخلی است. نتایج اقدامات صورت گرفته توسط این کمیته در بررسی چرخه ها و فرآیندهای مختل شرکت در فواصل زمانی مختلف بر روی سایت سازمان بورس قرار گرفته است.

شرکت شهد (سهامی عام)

گزارش تفسیری مدیریت بر اساس اطلاعات شرکت

برای دوره مالی شش ماهه منتهی به ۲۹ اسفند ۱۴۰۴

نام و نام خانوادگی	کد ملی	سمت	عضو غیر موظف هیات مدیره	شخص حقوقی	عضو مستقل	عضو مالی	رشته تحصیلی	آخرین مقطع تحصیلی	تاریخ عضویت در کمیته حسابرسی	اهم سوابق-مدت زمان / محل و موضوع سابقه فعالیت
حسن زنجانی	۲۹۷۱۶۷۰۴۶۵	عضو کمیته	خیر	-	خیر	بله	علوم اداری	کارشناسی	۱۳۹۲/۰۲/۲۰	حسابرس ارشد سازمان حسابرسی ۲ سال - مدیرعامل قند پیرانشهر ۲ سال رئیس هیات مدیره شهد و قند ارومیه و توسعه صنایع آذربایجان
مهدی زنجانی میاندوآب	۲۹۷۱۷۳۳۱۶۵	رئیس کمیته	بله	-	بله	بله	MBA	دکتر	۱۴۰۴/۰۸/۱۰	عضو غیرموظف هیات مدیره در شرکتهای قندپیرانشهر و شرکت شهد- نایب رئیس هیات مدیره در شرکت قندارومیه
شهین هادی زاده	۱۷۵۰۳۷۸۶۱۲	عضو کمیته	خیر	-	بله	بله	حسابداری	کارشناسی	۱۴۰۴/۰۸/۱۰	رئیس حسابداری قندارومیه به مدت ۱۵ سال تاکنون
مهرداد پیرامون	۲۷۵۳۸۱۵۹۶۸	مدیر حسابرسی داخلی	خیر	-	بله	بله	حسابداری	کارشناسی ارشد	۱۴۰۲/۱۲/۰۵	بیش از دوازده سال سابقه در موسسه حسابرسی آرمان اندیش پش آگاه، ۴ سال مدیر مالی پروتئین گستر سینا
جبرائیل هاشم بگللو	۱۵۸۰۴۳۴۱۸۵	مدیر مالی	خیر	-	خیر	بله	حسابداری	کارشناسی	۱۴۰۱/۱۲/۱۵	رئیس حسابداری شرکت بخش سراسری ایراناز سال ۸۷ لغایت ۸۹-رئیس حسابداری شرکت شهداز سال ۸۹ تا ۱۴۰۱ مدیر مالی شرکت شهداز سال ۱۴۰۱ تاکنون-مشاور مالی شرکت تعاونی آردسپید خوی-نماینده اطاق

کمیته معاملات داخلی:

در راستای اجرای فصل سوم آیین نامه معاملات شرکت، کمیته معاملات داخلی شرکت با هدف رعایت مفاد آن آیین نامه و هم چنین افزایش کارایی و اثربخشی شرکت در معاملات با اشخاص حقیقی و حقوقی تشکیل شده است. این کمیته متشکل از رئیس کارخانه مدیر مالی، مدیر واحد مربوط به معامله مورد نظر و هم چنین حسابرس داخلی وظیفه دارد تا معاملات متوسط را با در نظر گرفتن حداکثر ارزش افزوده برای شرکت بررسی و اجرا کرده و در مورد معاملات عمده بعد از بررسی های لازم و رعایت تشریفات مربوط به معامله مورد نظر؛ نتیجه را به مدیر عامل جهت اظهار نظر نهایی و تأیید آن ارائه نمایند.

شرکت شهد (سهامی عام)

گزارش تفسیری مدیریت بر اساس اطلاعات شرکت

برای دوره مالی شش ماهه منتهی به ۲۹ اسفند ۱۴۰۴

جدول اعضای هیات مدیره و مدیر عامل:

نام	سمت	نماینده	مدت ماموریت	موظف/غیر موظف	تحصیلات/مدارک حرفه ای
			شروع	خاتمه	
بهروز زنجانی	رئیس هیئت مدیره	توسعه صنایع شهد آذربایجان (سهامی خاص)	۱۴۰۴/۰۴/۲۴	۱۴۰۶/۰۴/۲۳	عضو غیر موظف دکتر
محمدرضا ربانی اصفهانی	نایب رئیس هیئت مدیره	-	۱۴۰۴/۰۴/۲۴	۱۴۰۶/۰۴/۲۳	عضو غیر موظف کارشناسی ارشد
علی اکبر کریم نژاد	عضو هیئت مدیره	قند ارومیه (سهامی عام)	۱۴۰۴/۰۴/۲۴	۱۴۰۶/۰۴/۲۳	عضو غیر موظف کارشناسی
مهدی زنجانی میاندوآب	عضو هیئت مدیره	-	۱۴۰۴/۰۴/۲۴	۱۴۰۶/۰۴/۲۳	عضو غیر موظف دکتری
سید جعفر شاهگلی	عضو هیئت مدیره	گلفام ارومیه (سهامی خاص)	۱۴۰۴/۰۴/۲۴	۱۴۰۶/۰۴/۲۳	عضو غیر موظف دیپلم
جبارعلی زارع ممقانی	مدیر عامل	-	۱۴۰۴/۰۴/۲۴	۱۴۰۶/۰۴/۲۳	خارج از اعضای هیات مدیره موظف کارشناسی

مدیران اجرایی شرکت:

نام و نام خانوادگی	سمت	تحصیلات/مدارک حرفه ای	سابقه اجرایی در شرکت	سوابق مهم اجرایی قبلی (سال)	میزان مالکیت در سهام شرکت
جبارعلی زارع ممقانی	مدیر عامل	کارشناسی	۲	۵۴	-
شهاب کمالی	رئیس کارخانه	کارشناسی ارشد	۲	۷	-
جبرائیل هاشم بگلو	مدیر مالی	کارشناسی	۱۵	۵	-
بهنام آریان	مدیر کشاورزی	فوق لیسانس	۷	۱۰	-
هادی زینالپور	سرپرست امور فنی	کارشناسی	۱۵	-	-
ذولفقار سیفیلو	مدیر اداری	کارشناسی	۶	۳۰	-
علی کریمی	سرپرست امور بازرگانی	فوق دیپلم	۲۶	-	-

۶- جمع بندی

با عطف به موارد ذکر شده در این گزارش شرکت به دنبال ایجاد ساز و کارها و بسترهای مناسب جهت حرکت در راستای رعایت اصول حاکمیتی شرکتی، اصل تداوم فعالیت و ایجاد حداکثر ارزش افزوده برای ذینفعان می باشد. در این راستا جذب و تامین مواد اولیه با کیفیت و با ارتقاء سطح دانش منابع انسانی و چغندر کاران به منظور بهبود مستمر در فرآیندهای کسب و کار شرکت از اهداف کلی تعیین کننده استراتژیهای شرکت در کوتاه مدت و بلند مدت خواهد بود.

اما در مورد ریسک جنگ برای کارخانههای قند شامل اختلال در تولید، کمبود مواد اولیه، افزایش هزینهها، آسیب به زیرساخت، مشکلات نیروی انسانی و نوسان اقتصادی است. این ریسکها می توانند تولید و عرضه شکر را با چالش جدی مواجه کنند و نیازمند برنامه ریزی تداومی، ذخیره سازی استراتژیک، بیمه مناسب و مدیریت ریسک حرفه ای هستند. ولی با توجه به عدم وابستگی تامین مواد اولیه این شرکت از خارج و دور بودن محل کارخانه شرکت از وضعیت جنگی خوشبختانه شرایط جنگی تاثیر با اهمیتی بر تامین مواد اولیه و فروش شرکت نداشته است.