

اطلاعات و صورت‌های مالی میان دوره‌ای

شرکت: شهید	سرمایه ثبت شده: 2,200,000
نماد: قشید	سرمایه ثبت نشده: 0
کد صنعت (ISIC): 384213	اطلاعات و صورت‌های مالی میان دوره‌ای 3 ماهه منتهی به 1404/09/30 در تاریخ: (حسابرسی نشده)
سال مالی منتهی به: 1405/06/31	وضعیت ناشر: پذیرفته شده در بورس تهران

صورت سود و زیان

کلیه مبالغ به میلیون ریال است

درصد تغییر	تجدید ارائه شده دوره منتهی به ۱۴۰۲/۰۶/۳۱	تجدید ارائه شده دوره منتهی به ۱۴۰۲/۰۹/۳۰	دوره منتهی به ۱۴۰۲/۰۹/۳۰	شرح
	حسابرسی نشده	حسابرسی نشده	حسابرسی نشده	
				عملیات در حال تداوم:
۹	۳۰,۲۹۳,۷۶۵	۸,۵۸۸,۶۱۳	۹,۳۹۴,۳۹۵	درآمدهای عملیاتی
(۵)	(۱۶,۷۹۵,۱۹۳)	(۶,۷۱۱,۰۷۷)	(۷,۰۳۲,۸۲۸)	بهای تمام شده درآمدهای عملیاتی
۲۶	۳,۴۹۸,۵۷۲	۱,۸۷۷,۵۲۶	۲,۳۶۱,۵۶۷	سود(زیان) ناخالص
(۷۹)	(۴۷۲,۴۶۶)	(۹۳,۹۲۳)	(۱۶۷,۶۵۴)	هزینه های فروش، اداری و عمومی
۰	۰	۰	۰	هزینه کاهش ارزش دریافتی ها (هزینه استثنایی)
۹۶	۴۷,۲۳۲	۲۲,۲۵۷	۴۲,۶۰۸	سایر درآمدها
۰	(۵۱۶,۰۱۱)	۰	۰	سایر هزینه‌ها
۲۴	۲,۵۵۷,۲۳۷	۱,۸۰۵,۸۷۱	۲,۲۳۷,۵۲۱	سود(زیان) عملیاتی
۱	(۲۳۴,۴۹۵)	(۱۰۰,۷۷۵)	(۹۹,۷۰۲)	هزینه های مالی
۳۴۱	۶۰۲,۵۹۸	۶۸,۸۹۵	۳۰۳,۹۷۹	سایر درآمدها و هزینه های غیرعملیاتی
۲۸	۲,۸۲۵,۴۳۰	۱,۷۷۳,۹۹۱	۲,۴۴۱,۷۹۸	سود(زیان) عملیات در حال تداوم قبل از مالیات
				هزینه مالیات بر درآمد:
(۲۵)	(۴۵۸,۳۷۵)	(۲۹۹,۷۷۵)	(۴۰۵,۰۳۱)	سال جاری
۰	۰	۰	۰	سالهای قبل
۲۸	۲,۳۶۷,۰۵۵	۱,۴۷۴,۲۱۶	۲,۰۳۶,۷۷۷	سود(زیان) خالص عملیات در حال تداوم
				عملیات متوقف شده:
۰	۰	۰	۰	سود (زیان) خالص عملیات متوقف شده
۲۸	۲,۳۶۷,۰۵۵	۱,۴۷۴,۲۱۶	۲,۰۳۶,۷۷۷	سود(زیان) خالص
				سود(زیان) پایه هر سهم:
۲۴	۹۶۱	۶۷۹	۸۴۲	عملیاتی (ریال)

درصد تغییر	تجدید ارائه شده دوره منتهی به ۱۴۰۴/۰۶/۳۱	تجدید ارائه شده دوره منتهی به ۱۴۰۳/۰۹/۳۰	دوره منتهی به ۱۴۰۲/۰۹/۳۰	شرح
	حسابرسی شده	حسابرسی نشده	حسابرسی نشده	
--	۱۳۰	(۶)	۸۹	غیرعملیاتی (ریال)
۳۸	۱,۰۸۱	۶۷۳	۹۳۱	ناشئی از عملیات در حال تداوم
۰	۰	۰	۰	ناشئی از عملیات متوقف شده
۳۸	۱,۰۸۱	۶۷۳	۹۳۱	سود(زیان) پایه هر سهم
۳۸	۱,۰۷۶	۶۷۰	۹۲۶	سود (زیان) خالص هر سهم - ریال
۰	۲,۲۰۰,۰۰۰	۲,۲۰۰,۰۰۰	۲,۲۰۰,۰۰۰	سرمایه
دلایل تغییرات اطلاعات واقعی دوره منتهی به ۱۴۰۴/۰۹/۳۰				
دلایل تغییرات اطلاعات واقعی دوره منتهی به ۱۴۰۳/۰۹/۳۰				
دلایل تغییرات اطلاعات واقعی دوره منتهی به ۱۴۰۴/۰۶/۳۱				

صورت سود و زیان جامع

کلیه مبالغ به میلیون ریال است

درصد تغییر	تجدید ارائه شده دوره منتهی به ۱۴۰۴/۰۶/۳۱	تجدید ارائه شده دوره منتهی به ۱۴۰۳/۰۹/۳۰	دوره منتهی به ۱۴۰۲/۰۹/۳۰	شرح
	حسابرسی شده	حسابرسی نشده	حسابرسی نشده	
۳۸	۲,۳۶۷,۰۵۵	۱,۴۷۴,۳۱۶	۲,۰۳۶,۷۷۷	سود(زیان) خالص
				سایر اقلام سود و زیان جامع که در دوره های آتی به صورت سود و زیان تجدید طبقه بندی نخواهد شد:
۰	۱۱,۰۶۶,۳۵۲	۰	۰	مازاد تجدید ارزیابی داراییهای ثابت مشهود
۰	۰	۰	۰	تفاوت تسعیر ارز عملیات خارجی
۰	۰	۰	۰	سایر
۰	۰	۰	۰	مالیات بر درآمد اقلام فوق
۰	۱۱,۰۶۶,۳۵۲	۰	۰	جمع
				سایر اقلام سود و زیان جامع که در دوره های آتی به صورت سود و زیان تجدید طبقه بندی خواهد شد:
۰	۰	۰	۰	سایر
۰	۰	۰	۰	مالیات بر درآمد اقلام فوق
۰	۰	۰	۰	جمع
۰	۱۱,۰۶۶,۳۵۲	۰	۰	سایر اقلام سود و زیان جامع سال پس از کسر مالیات
۳۸	۱۳,۴۳۳,۳۰۷	۱,۴۷۴,۳۱۶	۲,۰۳۶,۷۷۷	سود(زیان) جامع سال
توضیحات				

صورت وضعیت مالی

کلیه مبالغ به میلیون ریال است

درصد تغییر	تجدید ارائه شده به تاریخ ۱۴۰۲/۰۷/۰۱	تجدید ارائه شده به تاریخ ۱۴۰۴/۰۶/۳۱	به تاریخ ۱۴۰۴/۰۹/۳۰	شرح
	حسابرسی شده	حسابرسی شده	حسابرسی نشده	
				دارایی‌ها
				دارایی‌های غیرجاری
۰	۲,۰۷۴,۷۲۸	۱۵,۲۰۸,۱۸۱	۱۵,۲۵۲,۶۸۹	دارایی‌های ثابت مشهود
۰	۰	۰	۰	سرمایه‌گذاری در املاک
۰	۲۹۸,۹۱۲	۳۳۸,۰۷۹	۳۳۶,۶۷۳	دارایی‌های نامشهود
۰	۶۸۲,۸۹۲	۶۸۲,۸۹۲	۶۸۲,۸۹۲	سرمایه‌گذاری‌های بلندمدت
۰	۰	۰	۰	دریافتی‌های بلندمدت
۰	۰	۰	۰	دارایی مالیات انتقالی
۰	۰	۰	۰	سایر دارایی‌ها
۰	۳,۰۵۶,۵۳۲	۱۶,۳۱۹,۱۵۲	۱۶,۳۶۲,۳۵۴	جمع دارایی‌های غیرجاری
				دارایی‌های جاری
(۹۴)	۱,۶۶۵,۶۱۴	۲,۴۰۱,۷۷۰	۱۴۹,۹۵۸	سفارشات و پیش‌پرداخت‌ها
۴۸۸	۱,۴۱۲,۴۵۸	۲,۴۹۰,۱۹۸	۱۴,۶۴۱,۷۳۶	موجودی مواد و کالا
۷۳۷	۲۸۲,۷۶۰	۵۱۱,۳۱۲	۴,۲۸۲,۰۴۸	دریافتی‌های تجاری و سایر دریافتی‌ها
(۵۲)	۶۰,۱۲۵	۷۲,۸۵۱	۳۴,۶۳۴	سرمایه‌گذاری‌های کوتاه‌مدت
۱۸۰	۳۳۹,۰۹۱	۷۸۰,۸۱۵	۲,۱۸۹,۶۵۹	موجودی نقد
۲۴۰	۲,۸۶۱,۰۴۸	۶,۲۵۶,۹۴۶	۲۱,۲۹۸,۰۲۵	دارایی‌های نگهداری شده برای فروش
۰	۰	۰	۰	جمع دارایی‌های جاری
۲۴۰	۲,۸۶۱,۰۴۸	۶,۲۵۶,۹۴۶	۲۱,۲۹۸,۰۲۵	جمع دارایی‌ها
۶۷	۶,۹۱۷,۵۸۰	۲۲,۵۷۶,۰۹۸	۳۷,۶۶۱,۳۷۹	حقوق مالکانه و بدهی‌ها
				حقوق مالکانه
۰	۱,۰۴۲,۲۴۸	۲,۲۰۰,۰۰۰	۲,۲۰۰,۰۰۰	سرمایه
۰	۰	۰	۰	افزایش سرمایه در جریان
۰	۰	۰	۰	صرف سهام
۲	۲۶,۰۰۶	۲۸,۶۰۸	۲۹,۰۳۹	صرف سهام خزانه
۰	۱۰۴,۲۲۵	۲۲۰,۰۰۰	۲۲۰,۰۰۰	اندوخته قانونی
۰	۰	۰	۰	سایر اندوخته‌ها
۰	۰	۱۱,۰۶۶,۳۵۲	۱۱,۰۶۶,۳۵۲	مازاد تجدیدارزیابی دارایی‌ها
۰	۰	۰	۰	تفاوت تسعیر ارز عملیات خارجی
۸۴	۲,۵۷۷,۰۳۷	۲,۴۱۹,۸۶۷	۴,۴۵۶,۶۴۴	سود(زیان) انباشته
(۵۷)	(۷۱,۷۰۵)	(۷۶,۴۰۹)	(۱۲۰,۳۲۱)	سهام خزانه

شرح	سرمایه	افزایش سرمایه در جریان	صرف سهام	صرف سهام خزانه	اندوخته قانونی	سایر اندوخته‌ها	مازاد تجدید ارزیابی دارایی‌ها	تفاوت تسعیر ارز عملیات خارجی	سود انباشته	سهام خزانه	جمع کل
تغییر در رویه‌های حسابداری	۰	۰	۰	۰	۰	۰	۰	۰	۰	۰	۰
سود(زیان) خالص تجدید ارائه شده سال ۱۴۰۴/۰۶/۳۱	۰	۰	۰	۰	۰	۰	۰	۰	۲,۳۶۷,۰۵۵	۰	۲,۳۶۷,۰۵۵
سایر اقلام سود و زیان جامع پس از کسر مالیات							۱۱,۰۶۶,۳۵۲	۰			۱۱,۰۶۶,۳۵۲
سود(زیان) جامع سال ۱۴۰۴/۰۶/۳۱	۰	۰	۰	۰	۰	۰	۱۱,۰۶۶,۳۵۲	۰	۲,۳۶۷,۰۵۵	۰	۱۳,۴۳۳,۳۰۷
سود سهام مصوب									(۱,۲۵۰,۶۹۸)		(۱,۲۵۰,۶۹۸)
افزایش سرمایه	۱,۱۵۷,۷۵۲		۰				۰		(۱,۱۵۷,۷۵۲)		۰
افزایش سرمایه در جریان		۰	۰								۰
خرید سهام خزانه										(۲۴,۱۸۷)	(۲۴,۱۸۷)
فروش سهام خزانه				۲,۶۰۲						۱۹,۴۸۲	۲۲,۰۸۵
انتقال از سایر اقلام حقوق مالکانه به سود و زیان انباشته				۰			۰				۰
تخصیص به اندوخته قانونی					۱۱۵,۷۷۵				(۱۱۵,۷۷۵)		۰
تخصیص به سایر اندوخته‌ها						۰			۰		۰
مانده تجدید ارائه شده در ۱۴۰۴/۰۶/۳۱	۲,۲۰۰,۰۰۰	۰	۰	۲۸,۶۰۸	۲۲۰,۰۰۰	۰	۱۱,۰۶۶,۳۵۲	۰	۲,۴۱۹,۸۶۷	(۷۶,۴۰۹)	۱۵,۸۵۸,۳۱۸
تغییرات حقوق مالکانه در دوره ۳ ماهه منتهی به ۱۴۰۴/۰۹/۳۰											
سود (زیان) خالص در دوره ۳ ماهه منتهی به ۱۴۰۴/۰۹/۳۰									۲,۰۳۶,۷۷۷		۲,۰۳۶,۷۷۷
سایر اقلام سود و زیان جامع پس از کسر مالیات											۰
سود (زیان) جامع در دوره ۳ ماهه منتهی به ۱۴۰۴/۰۹/۳۰	۰	۰	۰	۰	۰	۰	۰	۰	۲,۰۳۶,۷۷۷	۰	۲,۰۳۶,۷۷۷
سود سهام مصوب									۰		۰
افزایش سرمایه	۰		۰				۰		۰		۰
افزایش سرمایه در جریان	۰	۰									۰
خرید سهام خزانه										(۴۴,۸۰۵)	(۴۴,۸۰۵)
فروش سهام خزانه				۴۳۱						۸۸۲	۱,۲۱۴
انتقال از سایر اقلام حقوق مالکانه به سود و زیان انباشته				۰			۰				۰
تخصیص به اندوخته قانونی					۰						۰
تخصیص به سایر اندوخته‌ها						۰					۰
مانده در ۱۴۰۴/۰۹/۳۰	۲,۲۰۰,۰۰۰	۰	۰	۲۹,۰۳۹	۲۲۰,۰۰۰	۰	۱۱,۰۶۶,۳۵۲	۰	۴,۴۵۶,۶۴۴	(۱۲۰,۳۳۱)	۱۷,۸۵۱,۶۰۴

صورت جریان‌های نقدی

کلیه مبالغ به میلیون ریال است

شرح	دوره منتهی به ۱۴۰۲/۰۹/۳۰		
	تجدید ارائه شده دوره منتهی به ۱۴۰۲/۰۹/۳۰	تجدید ارائه شده دوره منتهی به ۱۴۰۲/۰۶/۳۱	درصد تغییر
	حسابرسی نشده	حسابرسی شده	

درصد تغییر	تجدید ارائه شده دوره منتهی به ۱۴۰۲/۰۶/۳۱	تجدید ارائه شده دوره منتهی به ۱۴۰۲/۰۹/۳۰	دوره منتهی به ۱۴۰۲/۰۹/۳۰	شرح
	حسابرسی شده	حسابرسی نشده	حسابرسی نشده	
				جریانهای نقدی حاصل از فعالیت‌های عملیاتی:
۱۴۳	۲,۶۰۹,۴۸۴	۶۵۶,۱۱۱	۱,۵۹۱,۵۰۲	نقد حاصل از عملیات
--	(۱۵,۳۷۵)	(۱۵,۳۷۵)	۰	پرداخت‌های نقدی بابت مالیات بر درآمد
۱۴۸	۲,۵۹۴,۱۰۹	۶۴۰,۷۳۶	۱,۵۹۱,۵۰۲	جریان خالص ورود (خروج) نقد حاصل از فعالیت‌های عملیاتی
				جریانهای نقدی حاصل از فعالیت‌های سرمایه‌گذاری:
	۰	۰	۲۶۴	دریافت‌های نقدی حاصل از فروش دارایی‌های ثابت مشهود
۳۳	(۸۳۳,۲۱۱)	(۲۳۷,۹۹۹)	(۱۶۲,۷۶۶)	پرداخت‌های نقدی برای خرید دارایی‌های ثابت مشهود
۰	۰	۰	۰	دریافت‌های نقدی حاصل از فروش دارایی‌های غیرجاری نگهداری‌شده برای فروش
۰	۰	۰	۰	دریافت‌های نقدی حاصل از فروش دارایی‌های نامشهود
--	(۳۳,۵۳۳)	(۴۸۰)	۰	پرداخت‌های نقدی برای خرید دارایی‌های نامشهود
۰	۰	۰	۰	دریافت‌های نقدی حاصل از فروش سرمایه‌گذاری‌های بلندمدت
۰	۰	۰	۰	پرداخت‌های نقدی برای تحصیل سرمایه‌گذاری‌های بلندمدت
۰	۰	۰	۰	دریافت‌های نقدی حاصل از فروش سرمایه‌گذاری در املاک
۰	۰	۰	۰	پرداخت‌های نقدی برای تحصیل سرمایه‌گذاری در املاک
	۱۹,۹۱۷	۰	۷۴,۱۰۹	دریافت‌های نقدی حاصل از فروش سرمایه‌گذاری‌های کوتاه‌مدت
--	(۳۳,۱۱۰)	۰	(۳۴,۷۰۱)	پرداخت‌های نقدی برای تحصیل سرمایه‌گذاری‌های کوتاه‌مدت
۰	۰	۰	۰	پرداخت‌های نقدی بابت تسهیلات اعطایی به دیگران
۰	۰	۰	۰	دریافت‌های نقدی حاصل از استرداد تسهیلات اعطایی به دیگران
۰	۰	۰	۰	دریافت‌های نقدی حاصل از سود تسهیلات اعطایی به دیگران
۱۲۶	۲۱۹,۷۴۹	۶۵,۳۱۵	۱۴۷,۴۷۳	دریافت‌های نقدی حاصل از سود سهام
(۴۰)	۱۴,۶۷۵	۳,۱۸۸	۱,۹۱۰	دریافت‌های نقدی حاصل از سود سایر سرمایه‌گذاری‌ها
--	(۶۴۴,۵۱۳)	(۱۷۰,۰۷۶)	۲۶,۲۸۹	جریان خالص ورود (خروج) نقد حاصل از فعالیت‌های سرمایه‌گذاری
۲۴۴	۱,۹۴۹,۵۹۷	۴۷۰,۶۶۰	۱,۶۱۷,۷۹۱	جریان خالص ورود (خروج) نقد قبل از فعالیت‌های تامین مالی
				جریانهای نقدی حاصل از فعالیت‌های تامین مالی:
۰	۰	۰	۰	دریافت‌های نقدی حاصل از افزایش سرمایه
۰	۰	۰	۰	دریافت‌های نقدی حاصل از صرف سهام
(۸۶)	۳۳,۰۸۴	۹,۶۷۷	۱,۳۱۴	دریافت‌های نقدی حاصل از فروش سهام خزانه
(۱,۱۱۵)	(۳۴,۱۸۷)	(۳,۶۸۹)	(۴۴,۸۰۵)	پرداخت‌های نقدی برای خرید سهام خزانه
(۱۳)	۲,۸۴۴,۰۰۰	۴۱۵,۵۰۰	۲۶۱,۰۰۰	دریافت‌های نقدی حاصل از تسهیلات
۴۹	(۲,۸۲۱,۵۵۷)	(۸۷۵,۱۴۶)	(۴۴۵,۱۷۱)	پرداخت‌های نقدی بابت اصل تسهیلات
۳۰	(۳۳۳,۶۳۸)	(۹۸,۶۵۱)	(۷۸,۷۴۵)	پرداخت‌های نقدی بابت سود تسهیلات
۰	۰	۰	۰	دریافت‌های نقدی حاصل از انتشار اوراق مشارکت
۰	۰	۰	۰	پرداخت‌های نقدی بابت اصل اوراق مشارکت

نوع کالا	واحد	ظرفیت عملی	مبانی و مرجع قیمت گذاری	دوره ۲ ماهه منتهی به ۱۴۰۲/۰۹/۳۰		سال مالی منتهی به ۱۴۰۲/۰۶/۳۱										برآورد دوره ۹ ماهه منتهی به ۱۴۰۵/۰۶/۳۱						
				تعداد فروش	مبلغ فروش	تعداد تولید	تعداد فروش	مبلغ فروش	مبلغ بهای تمام شده	تعداد فروش	تعداد تولید	تعداد فروش	تعداد تولید	تعداد فروش	تعداد تولید	تعداد فروش	تعداد تولید	مبلغ فروش				
شکرچغندر بهاره	تن	۰	سازمان حمایت	۲۱,۰۲۹	۷,۳۶۳,۳۱۸	۵۰,۷۱۴	۴۸,۵۸۶	۲۶۰,۶۱۳,۴۴۰	۴۸,۵۸۶	۵۰,۷۱۴	۱۷,۵۲۰,۷۱۶	۴,۳۶۱,۳۳۱	۲,۱۵۹,۴۸۵	۴۷,۲۱۳	۱۴,۵۹۱	۴۶۳,۹۳۰,۱۶۳	۶,۷۵۴,۶۱۴	۱,۸۱۲,۳۱۴	۸,۸۳۶	۴۰,۹۸۶	۴۶۳,۷۳۳,۶۴۰	۱۸,۹۶۵,۵۶۰
تفاله تر	تن	۰	نرخ بازار	۲۵,۸۲۹	۳۰۶,۴۳۳	۲۴,۳۶۴	۴۳,۹۵۶	۹,۴۳۸,۴۱۶	۴۳,۹۵۶	۲۴,۳۶۴	۴۱۴,۸۷۵	(۳۴۳,۰۸۷)	۷۱,۷۸۸	۲۹,۶۳۶	۴۰,۰۱۶	۲۶,۷۹۵,۷۳۳	۱,۰۷۳,۲۵۸	۲۹۰,۹۱۱	۱۱,۰۱۷	۱۱,۰۱۷	۴۳,۴۱۳,۷۳۴	۴۷۸,۳۸۹
قند کله سهمیه	تن	۰	سازمان حمایت	۲۴	۷۳۰	۲۳۴	۲۳۴	۲۹,۹۹۳,۸۲۷	۲۳۴	۲۳۴	۹,۷۱۸	(۱۰۱,۶۳۵)	(۹۱,۹۱۷)	۰	۰	۰	۰	۰	۰	۰	۰	۰
ضایعات قند	تن	۰	نرخ بازار	۰	۰	۲۳	۲۳	۲۵۸,۲۱۷,۳۹۱	۲۳	۲۳	۸,۳۳۹	(۷,۳۱۵)	۱,۰۳۴	۰	۰	۰	۰	۰	۰	۰	۰	۰
شکرناشی ارزشکرخام-داخلی	تن	۰	نرخ بازار	۰	۰	۰	۰	۰	۰	۰	۰	۰	۰	۰	۰	۰	۰	۰	۰	۰	۴۶۳,۰۵۳,۳۰۹	۲۵۱,۹۰۱
تفاله خشک سهمیه چغندرکاران	تن	۰	سازمان حمایت	۲,۲۱۳	۲۶,۵۶۳	۷,۳۱۶	۷,۳۱۶	۱۱,۹۹۶,۱۷۳	۷,۳۱۶	۷,۳۱۶	۸۷,۷۶۴	(۳۷۳,۱۵۳)	(۳۸۵,۳۸۸)	۷,۰۹۵	۳,۸۳۳	۱۶,۹۴۶,۷۰۰	۴۸,۰۱۰	(۲۰۰,۸۳۸)	۱,۰۴۱	۵,۳۰۳	۱۶,۹۶۷,۳۷۷	۸۹,۹۷۸
شکر سهمیه چغندرکاران	تن	۰	سازمان حمایت	۰	۰	۴۰۱	۴۰۱	۳۰,۰۰۳,۴۹۴	۴۰۱	۴۰۱	۱۳,۰۳۱	(۱۱۸,۵۳۷)	(۱۰۶,۵۰۶)	۰	۰	۰	۰	۰	۸۰۷	۸۰۷	۵۰,۰۰۰,۰۰۰	۴۰,۳۵۰
تفاله خشک آزاد	تن	۰	نرخ بازار	۳,۸۶۵	۳۳۹,۶۶۴	۶,۱۹۴	۵,۸۸۳	۱۳۳,۹۶۷,۸۷۴	۵,۸۸۳	۶,۱۹۴	۷۳۳,۴۳۰	(۳۰۰,۰۶۶)	۴۳۳,۳۵۴	۴,۳۹۰	۳,۵۰۰	۱۶۸,۳۰۷,۳۰۰	۴۳۰,۷۶۸	(۱۷۷,۳۱۶)	۱,۸۶۴	۴,۵۷۳	۳۱۸,۳۳۷,۴۳۸	۹۹۸,۱۹۳
جمع فروش داخلی				۶۷,۴۷۱	۸,۵۱۷,۱۹۴	۱۳۴,۷۱۰	۱۱۶,۹۱۳	۱۹,۹۷۱,۳۵۳	۱۱۶,۹۱۳	۱۳۴,۷۱۰	۱۹,۹۷۱,۳۵۳	(۱۶,۵۳۵,۵۴۴)	۳,۴۳۵,۷۰۸	۱۰۷,۹۷۸	۷۰,۰۱۷	۹,۱۲۱,۶۸۶	۶,۷۸۶,۲۶۳	۲,۳۳۵,۴۳۴	۲۷,۲۳۰	۷۳,۸۹۱	۲۲,۲۹۳,۳۰۰	۲۲,۲۹۳,۳۰۰
فروش صادراتی:																						
شکرناشی ارزشکرخام-صادراتی	تن	۰	نرخ بازار	۳۰۰	۷۱,۴۲۱	۰	۰	۲۵۷,۱۰۵,۰۰۰	۳۰۰	۰	۷۱,۴۲۱	(۴۰,۸۳۶)	۳۰,۵۸۵	۰	۰	۰	۰	۰	۰	۰	۰	۰
جمع فروش صادراتی				۳۰۰	۷۱,۴۲۱	۰	۰	۲۵۷,۱۰۵,۰۰۰	۳۰۰	۰	۷۱,۴۲۱	(۴۰,۸۳۶)	۳۰,۵۸۵	۰	۰	۰	۰	۰	۰	۰	۰	۰
درآمد ارائه خدمات:																						
شکرتولیدی ارزشکرخام(کارمزدی)	تن	۰		۰	۱۶,۰۷۱	۱۶,۰۷۱	۱۵,۶۳۳,۹۱۹	۲۵۱,۰۹۳	۱۶,۰۷۱	۱۶,۰۷۱	۲۵۱,۰۹۳	(۲۱۸,۸۱۳)	۳۳,۲۷۹	۱۱,۳۶۳	۱۱,۳۶۳	۲۳,۹۹۹,۷۳۶	۲۷۳,۷۰۹	(۲۴۶,۵۶۶)	۰	۰	۰	۰
جمع درآمد ارائه خدمات				۰	۱۶,۰۷۱	۱۶,۰۷۱	۱۵,۶۳۳,۹۱۹	۲۵۱,۰۹۳	۱۶,۰۷۱	۱۶,۰۷۱	۲۵۱,۰۹۳	(۲۱۸,۸۱۳)	۳۳,۲۷۹	۱۱,۳۶۳	۱۱,۳۶۳	۲۳,۹۹۹,۷۳۶	۲۷۳,۷۰۹	(۲۴۶,۵۶۶)	۰	۰	۰	۰
سایر				۰	۰	۰	۰	۰	۰	۰	۰	۰	۰	۰	۰	۰	۰	۰	۰	۰	۰	۰
جمع				۶۷,۴۷۱	۸,۵۸۸,۶۱۳	۱۴۰,۷۸۱	۱۳۳,۱۸۴	۲۰,۳۹۳,۷۶۵	۱۳۳,۱۸۴	۱۴۰,۷۸۱	۲۰,۳۹۳,۷۶۵	(۱۶,۷۹۵,۱۹۳)	۳,۴۹۸,۵۷۴	۱۱۹,۳۴۱	۸۱,۳۸۰	۹,۳۹۴,۳۹۵	۷,۰۳۲,۸۳۸	۲,۳۶۱,۵۶۷	۲۷,۲۳۰	۷۳,۸۹۱	۲۲,۲۹۳,۳۰۰	۲۲,۲۹۳,۳۰۰

روند فروش و بهای تمام شده در 5 سال اخیر

کلیه مبالغ درج شده به میلیون ریال می باشد

شرح	سال مالی ۱۴۰۰/۰۶/۳۱	سال مالی ۱۴۰۱/۰۶/۳۱	سال مالی ۱۴۰۲/۰۶/۳۱	سال مالی ۱۴۰۳/۰۶/۳۱	سال مالی ۱۴۰۴/۰۶/۳۱	برآورد دوره ۹ ماهه منتهی به ۱۴۰۵/۰۶/۳۱
مبلغ فروش	۴,۱۶۸,۳۶۱	۷,۱۳۸,۵۹۱	۱۱,۰۸۷,۳۶۱	۱۳,۴۳۰,۳۱۴	۲۰,۳۹۴,۳۹۵	۲۲,۲۹۳,۳۰۰
مبلغ بهای تمام شده	(۳,۱۳۲,۶۱۹)	(۵,۸۵۹,۳۳۳)	(۹,۱۴۴,۱۸۳)	(۱۱,۱۷۹,۴۴۹)	(۷,۰۳۲,۸۳۸)	(۱۸,۶۸۵,۳۶۹)

اهداف و راهبردهای آتی مدیریت در خصوص تولید و فروش محصولات

شرکت در راستای چشم انداز و ماموریت‌های خود همچون سنوات گذشته درصد افزایش راندمان و ظرفیت تولید و در نتیجه افزایش تولید و فروش و خلق بیشترین ارزش برای ذینفعان خواهد بود

برآورد شرکت از تغییرات نرخ فروش محصولات

نرخ فروش محصولات برآورد دوره ۹ ماهه منتهی به ۱۴۰۵/۰۶/۳۱ نرخ فروش شکر برای سال مالی منتهی به ۱۴۰۵/۰۶/۳۱ مبلغ ۴۶۳.۰۰۰ ریال برای هر کیلوگرم می باشد و سایر محصولات با توجه به عرضه و تقاضای بازار تعیین می گردد.

بهای تمام شده

کلیه مبالغ درج شده به میلیون ریال می باشد

شرح	سال مالی منتهی به ۱۴۰۴/۰۶/۳۱ (میلیون ریال)	دوره ۲ ماهه منتهی به ۱۴۰۴/۰۹/۳۰ (میلیون ریال)	برآورد دوره ۹ ماهه منتهی به ۱۴۰۵/۰۶/۳۱
مواد مستقیم مصرفی	۱۵,۱۳۴,۱۷۶	۱۷,۰۰۳,۸۰۲	۳,۹۴۱,۰۴۴
دستمزد مستقیم تولید	۴۷۰,۸۵۵	۲۵۳,۵۶۹	۴۵۷,۹۹۷
سربارتولید	۱,۸۷۰,۴۳۶	۱,۱۴۳,۵۷۰	۱,۸۸۰,۸۵۴
جمع	۱۷,۴۷۵,۴۵۷	۱۸,۳۹۹,۹۴۱	۶,۳۷۹,۸۹۵
هزینه جذب نشده درتولید	۰	۰	۰
جمع هزینه های تولید	۱۷,۴۷۵,۴۵۷	۱۸,۳۹۹,۹۴۱	۶,۳۷۹,۸۹۵
خالص موجودی کالای در جریان ساخت	(۵۸,۷۳۰)	(۱۱,۵۱۰)	۸۹,۸۸۹
ضایعات غیرعادی	۰	۰	۰
بهای تمام شده کالای تولید شده	۱۷,۴۱۶,۷۲۷	۱۸,۳۸۸,۴۳۱	۶,۳۶۹,۷۸۴
موجودی کالای ساخته شده اول دوره	۳۳۸,۴۴۸	۹۵۹,۹۸۲	۱۳,۳۱۵,۵۸۵
موجودی کالای ساخته شده پایان دوره	(۹۵۹,۹۸۲)	(۱۳,۳۱۵,۵۸۵)	۰
بهای تمام شده کالای فروش رفته	۱۶,۷۹۵,۱۹۳	۷,۰۳۳,۸۲۸	۱۸,۶۸۵,۳۶۹
بهای تمام شده خدمات ارایه شده	۰	۰	۰
جمع بهای تمام شده	۱۶,۷۹۵,۱۹۳	۷,۰۳۳,۸۲۸	۱۸,۶۸۵,۳۶۹

برآورد شرکت از تغییرات عوامل بهای تمام شده

برآورد دوره ۹ ماهه منتهی به ۱۴۰۵/۰۶/۳۱	تغییرات بهای تمام شده برای سال مالی منتهی به ۱۴۰۵/۰۶/۳۱ شامل مواد اولیه که بهای خرید هر کیلو چغندر نسبت به سال قبل ۳۱ درصد افزایش داشته ، هزینه حقوق و دستمزد بیش از ۳۰ درصد افزایش داده شده است و سایر هزینه ها شامل تعمیرات اساسی سالیانه با توجه به تورم نسبت به سنوات قبل پیش بینی می شود بیش از ۳۰ درصد باشد .
«جملات آینده نگر نشان دهنده انتظارات، باورها یا پیش بینی های جاری از رویدادها و عملکرد مالی است. این جملات در معرض ریسک ها، عدم قطعیت ها و مفروضات غیرقطعی قرار دارند. بنابراین نتایج واقعی ممکن است متفاوت از نتایج مورد انتظار باشند.»	
اطلاعات این فرم گزیده ای از اطلاعات گزارش تفسیری مدیریت می باشد که هیئت مدیره شرکت مطابق با مفاد دستورالعمل اجرایی افشای اطلاعات شرکت های ثبت شده نزد سازمان موظف به ارائه آن در پیوست این اطلاعیه می باشد و این اطلاعات جایگزین گزارش مذکور نیست.	

گردش مقداری - ریالی موجودی کالا

شرح محصول	واحد	دوره ۲ ماهه منتهی به ۱۴۰۴/۰۹/۳۰			
		موجودی اول دوره	تولید	تعدیلات	فروش
					موجودی پایان دوره

شرح محصول	واحد	مقدار	نرخ - ریال	بهای تمام شده - میلیون ریال	مقدار	نرخ - ریال	بهای تمام شده - میلیون ریال	تولید	مقدار	نرخ - ریال	بهای تمام شده - میلیون ریال	مقدار	نرخ - ریال	بهای تمام شده - میلیون ریال	مقدار	نرخ - ریال	بهای تمام شده - میلیون ریال
شکرچغندر بهاره	تن	۱,۰۲۸	۳۹۵,۴۳۷,۷۴۳	۳۰۲,۷۱۰	۴۷,۲۱۲	۳۳۹,۶۵۹,۹۲۴	۱۶,۰۳۶,۲۶۴	(۱۰۷)	۳۳۸,۱۵۸,۸۷۹	۳۳۸,۷۳۲,۱۵۷	۴,۹۴۲,۲۹۵	۳۳,۵۴۳	۳۳۸,۷۱۷,۳۴۸	۳۳۸,۷۱۷,۳۴۸	۳۳,۵۴۳	۳۳۸,۷۱۷,۳۴۸	۳۳,۵۴۳
شکر سهمیه چغندرکاران	تن	۰	۰	۰	۰	۰	۰	۰	۰	۰	۰	۰	۰	۰	۰	۰	۰
تفاله خشک سهمیه چغندرکاران	تن	۰	۰	۰	۷,۰۹۵	۷۲,۳۱۰,۲۱۸	۵۱۲,۰۴۱	۰	۰	۰	۰	۴,۲۶۲	۷۳,۲۵۲,۶۹۸	۷۳,۲۵۲,۶۹۸	۴,۲۶۲	۷۳,۲۵۲,۶۹۸	۴,۲۶۲
تفاله خشک آزاد	تن	۸۱۸	۵۱,۰۵۹,۹۰۲	۴۱,۷۶۷	۴,۳۹۰	۷۲,۳۱۰,۲۵۱	۳۱۷,۴۴۳	۰	۰	۰	۰	۲,۷۰۸	۶۷,۲۰۵,۶۸۷	۶۷,۲۰۵,۶۸۷	۲,۷۰۸	۶۷,۲۰۵,۶۸۷	۲,۷۰۸
ملاس	تن	۶,۳۳۳	۷۰,۳۱۵,۸۷۴	۴۳۸,۹۸۲	۹,۴۶۱	۴۷,۲۷۸,۰۸۹	۴۴۷,۳۹۸	۰	۰	۰	۰	۵,۹۶۳	۵۶,۴۳۷,۵۳۱	۵۶,۴۳۷,۵۳۱	۵,۹۶۳	۵۶,۴۳۷,۵۳۱	۵,۹۶۳
تفاله تر	تن	۳۹۰	۷,۷۹۷,۴۳۶	۳,۰۴۱	۳۹,۶۳۶	۱۹,۶۴۱,۲۹۶	۷۷۸,۳۰۶	۰	۰	۰	۰	۰	۰	۰	۰	۰	۰
شکرناشی از شکرخام - صادراتی	تن	۵۱۹	۲۰۴,۰۲۱,۱۹۵	۱۰۵,۸۸۷	۰	۰	۰	۰	۰	۰	۰	۵۱۹	۲۰۴,۰۲۱,۱۹۵	۲۰۴,۰۲۱,۱۹۵	۵۱۹	۲۰۴,۰۲۱,۱۹۵	۵۱۹
شکرناشی از شکرخام - داخلی	تن	۲۵	۱۶۱,۶۸۰,۰۰۰	۴,۰۴۲	۰	۰	۰	۰	۰	۰	۰	۲۵	۱۶۱,۶۸۰,۰۰۰	۱۶۱,۶۸۰,۰۰۰	۲۵	۱۶۱,۶۸۰,۰۰۰	۲۵
قند خرد شده ۵ کیلویی	تن	۱۷۷	۲۵۲,۴۰۶,۷۸۰	۶۲,۵۵۳	۱۹۳	۴۴۳,۵۰۷,۷۷۲	۸۵,۵۹۷	۰	۰	۰	۰	۳۴	۲۹۱,۹۷۰,۵۸۸	۲۹۱,۹۷۰,۵۸۸	۳۴	۲۹۱,۹۷۰,۵۸۸	۳۴
شکر تولیدی از شکرخام (کارمزدی)	تن	۰	۰	۰	۱۱,۳۶۳	۲۱,۶۹۹,۰۲۳	۳۴۶,۵۶۶	۰	۰	۰	۰	۰	۰	۰	۰	۰	۰
جمع کل			۹۵۹,۹۸۲	۱۸,۴۲۴,۶۱۴	(۳۶,۱۸۳)	۳۳۸,۷۳۲,۱۵۷	۴,۹۴۲,۲۹۵										

گردش مقداری - ریالی موجودی کالا (برآوردی)

شرح محصول	واحد	برآورد دوره ۹ ماهه منتهی به ۱۴۰۵/۰۶/۳۱														
		موجودی اول دوره			تولید			تعدیلات			فروش			موجودی پایان دوره		
		مقدار	نرخ - ریال	بهای تمام شده - میلیون ریال	مقدار	نرخ - ریال	بهای تمام شده - میلیون ریال	مقدار	نرخ - ریال	بهای تمام شده - میلیون ریال	مقدار	نرخ - ریال	بهای تمام شده - میلیون ریال	مقدار	نرخ - ریال	بهای تمام شده - میلیون ریال
شکرچغندر بهاره	تن	۳۳,۵۴۳	۳۳۸,۷۱۷,۳۴۸	۱۱,۳۶۱,۵۹۶	۸,۸۳۶	۵۴۱,۸۸۶,۹۴۰	۴,۷۸۸,۱۱۲	(۱,۲۹۳)	۳۷۲,۶۴۸,۹۵۹	۳۷۲,۶۴۸,۹۵۹	۴۰,۹۸۶	۳۸۱,۳۶۴,۵۸۸	۱۵,۶۳۰,۶۰۹	۰	۰	۰
شکر سهمیه چغندرکاران	تن	۰	۰	۰	۸۰۷	۳۷۱,۵۳۴,۰۷۷	۳۹۹,۸۲۸	۰	۰	۰	۸۰۷	۳۷۱,۵۳۴,۰۷۷	۳۹۹,۸۲۸	۰	۰	۰
تفاله خشک سهمیه چغندرکاران	تن	۴,۲۶۲	۷۳,۲۵۲,۶۹۸	۳۱۲,۲۰۳	۱,۰۴۱	۱۵۸,۶۶۲,۸۲۴	۱۶۵,۱۶۸	۰	۰	۰	۵,۳۰۳	۹۰,۰۱۹,۰۴۶	۴۷۷,۳۷۱	۰	۰	۰
تفاله خشک آزاد	تن	۲,۷۰۸	۶۷,۲۰۵,۶۸۷	۱۸۱,۹۹۳	۱,۸۶۴	۱۰۹,۳۸۰,۳۶۵	۲۰۳,۸۸۵	۰	۰	۰	۴,۵۷۲	۸۴,۴۰۰,۳۶۲	۳۸۵,۸۷۸	۰	۰	۰
ملاس	تن	۵,۹۶۳	۵۶,۴۳۷,۵۳۱	۲۳۶,۵۳۷	۲,۳۷۱	۱۲۰,۲۹۷,۳۲۶	۲۷۳,۱۹۵	۰	۰	۰	۸,۳۳۴	۷۴,۰۵۰,۵۳۲	۶۰۹,۷۳۳	۰	۰	۰
تفاله تر	تن	۰	۰	۰	۱۱,۰۱۷	۴۶,۴۸۲,۷۰۹	۵۱۲,۱۰۰	۰	۰	۰	۱۱,۰۱۷	۴۶,۴۸۲,۷۰۹	۵۱۲,۱۰۰	۰	۰	۰

برآورد دوره ۹ ماهه منتهی به ۱۴۰۵/۰۶/۳۱													واحد	شرح محصول		
موجودی پایان دوره			فروش			تعدیلات			تولید			موجودی اول دوره				
مقدار	نرخ	بهای تمام شده - میلیون ریال	مقدار	نرخ	بهای تمام شده - میلیون ریال	مقدار	نرخ	بهای تمام شده - میلیون ریال	مقدار	نرخ	بهای تمام شده - میلیون ریال	مقدار	نرخ	بهای تمام شده - میلیون ریال		
۰	۰	۰	۰	۰	۰	(۱۰۵,۸۸۷)	۲۰۴,۰۳۱,۱۹۵	(۵۱۹)	۰	۰	۰	۱۰۵,۸۸۷	۲۰۴,۰۳۱,۱۹۵	۵۱۹	تن	شکرناشی از شکرخام- صادراتی
۰	۰	۰	۱۰۹,۹۳۹	۲۰۲,۰۷۵,۳۶۸	۵۴۴	۱۰۵,۸۸۷	۲۰۴,۰۳۱,۱۹۵	۵۱۹	۰	۰	۰	۴,۰۴۳	۱۶۱,۶۸۰,۰۰۰	۲۵	تن	شکرناشی از شکرخام- داخلی
۰	۰	۰	۶۵۹,۹۳۲	۴۶۳,۱۳۰,۲۵۳	۱,۴۳۸	۰	۰	۰	۶۴۶,۵۹۵	۴۶۳,۸۴۱,۴۶۳	۱,۳۹۴	۱۳,۳۳۷	۳۹۱,۹۷۰,۵۸۸	۳۴	تن	قند خرد شده ۵ کیلویی
۰	۰	۰	۰	۰	۰	۰	۰	۰	۰	۰	۰	۰	۰	۰	تن	شکر تولیدی از شکرخام (کارمزدی)
۰			۱۸,۶۸۵,۳۶۹			(۵۱۹,۱۰۰)			۶,۸۸۸,۸۸۴			۱۳,۳۱۵,۵۸۵				جمع کل

گردش مقداری - ریالی موجودی کالا (برآوردی پایان سال آینده)

خرید و مصرف مواد اولیه

دوره ۲ ماهه منتهی به ۱۴۰۴/۰۹/۳۰											واحد	شرح				
موجودی پایان دوره			مصرف			خرید طی دوره			موجودی اول دوره							
مبلغ	نرخ	مقدار	مبلغ	نرخ	مقدار	مبلغ	نرخ	مقدار	مبلغ	نرخ	مقدار					
میلیون ریال	ریال		میلیون ریال	ریال		میلیون ریال	ریال		میلیون ریال	ریال						
																مواد اولیه داخلی:
۹۵۴,۴۵۰	۵۴,۰۵۸,۱۱۱	۱۷,۶۵۶	۱۷,۰۰۳,۸۰۲	۵۳,۱۰۳,۹۶۳	۳۲۶,۳۵۰	۱۷,۹۱۹,۱۵۷	۵۳,۲۱۱,۳۳۵	۳۴۳,۲۰۵	۳۹,۰۹۵	۴۸,۸۰۷,۷۴۰	۸۰۱	تن			چغندر مصرفی	
۹۵۴,۴۵۰			۱۷,۰۰۳,۸۰۲			۱۷,۹۱۹,۱۵۷			۳۹,۰۹۵						جمع مواد اولیه داخلی	
																مواد اولیه وارداتی:
۰			۰			۰			۰							جمع مواد اولیه وارداتی
۹۵۴,۴۵۰			۱۷,۰۰۳,۸۰۲			۱۷,۹۱۹,۱۵۷			۳۹,۰۹۵							جمع کل

خرید و مصرف مواد اولیه (برآوردی)

برآورد دوره ۹ ماهه منتهی به ۱۴۰۵/۰۶/۳۱											واحد	شرح				
موجودی پایان دوره			مصرف			خرید طی دوره			موجودی اول دوره							
مبلغ	نرخ	مقدار	مبلغ	نرخ	مقدار	مبلغ	نرخ	مقدار	مبلغ	نرخ	مقدار					
میلیون ریال	ریال		میلیون ریال	ریال		میلیون ریال	ریال		میلیون ریال	ریال						
																مواد اولیه داخلی:
۰	۰	۰	۳,۹۴۱,۰۴۴	۵۹,۳۰۵,۷۳۵	۶۶,۴۵۳	۳,۹۸۶,۵۹۴	۶۱,۳۰۴,۴۵۹	۴۸,۷۹۷	۹۵۴,۴۵۰	۵۴,۰۵۸,۱۱۱	۱۷,۶۵۶	تن			چغندر مصرفی	
۰			۳,۹۴۱,۰۴۴			۳,۹۸۶,۵۹۴			۹۵۴,۴۵۰						جمع مواد اولیه داخلی	
																مواد اولیه وارداتی:
۰			۰			۰			۰							جمع مواد اولیه وارداتی

برآورد دوره ۹ ماهه منتهی به ۱۴۰۵/۰۶/۳۱											واحد	شرح	
موجودی پایان دوره			مصرف			خرید طی دوره			موجودی اول دوره				
مبلغ	نرخ	مقدار	مبلغ	نرخ	مقدار	مبلغ	نرخ	مقدار	مبلغ	نرخ			مقدار
میلیون ریال	ریال		میلیون ریال	ریال		میلیون ریال	ریال		میلیون ریال	ریال			
۰			۳,۹۴۱,۰۴۴			۳,۹۸۶,۵۹۴			۹۵۴,۴۵۰			جمع کل	

خرید و مصرف مواد اولیه (برآوردی پایان سال آینده)

برآورد شرکت از تغییرات نرخ خرید مواد اولیه

نرخ خرید مواد اولیه	برآورد دوره ۹ ماهه منتهی به ۱۴۰۵/۰۶/۳۱	طبق مصوبه شماره ۰۲۰/۳۳۸۶۳۹ مورخه ۱۴۰۴/۱۰/۳۰ وزارت جهاد کشاورزی ، برای سال ۱۴۰۴ نرخ هر کیلو گرم چغندر قند بهاره ۵۱.۵۰۰ ریال با عیار ۱۶% است .
«حملات آینده‌نگر نشان‌دهنده انتظارات، باورها یا پیش‌بینی‌های جاری از رویدادها و عملکرد مالی است. این حملات در معرض ریسک‌ها، عدم قطعیت‌ها و مفروضات غیرقطعی قرار دارند. بنابراین نتایج واقعی ممکن است متفاوت از نتایج مورد انتظار باشند.»		
اطلاعات این فرم گزیده ای از اطلاعات گزارش تفسیری مدیریت می باشد که هیئت مدیره شرکت مطابق با مفاد دستورالعمل اجرایی افشای اطلاعات شرکتهای ثبت شده نزد سازمان موظف به ارائه آن در پیوست این اطلاعیه می باشد و این اطلاعات جایگزین گزارش مذکور نیست.		

هزینه های سربار و هزینه های عمومی و اداری شرکت

کلیه مبالغ درج شده به میلیون ریال می باشد

شرح	هزینه سربار						هزینه های اداری، عمومی و فروش		
	سال مالی منتهی به ۱۴۰۴/۰۶/۳۱	دوره ۳ ماهه منتهی به ۱۴۰۴/۰۹/۳۰	برآورد دوره ۹ ماهه منتهی به ۱۴۰۵/۰۶/۳۱	سال مالی منتهی به ۱۴۰۴/۰۶/۳۱	دوره ۳ ماهه منتهی به ۱۴۰۴/۰۹/۳۰	برآورد دوره ۹ ماهه منتهی به ۱۴۰۵/۰۶/۳۱	سال مالی منتهی به ۱۴۰۴/۰۶/۳۱	دوره ۳ ماهه منتهی به ۱۴۰۴/۰۹/۳۰	برآورد دوره ۹ ماهه منتهی به ۱۴۰۵/۰۶/۳۱
هزینه حقوق و دستمزد	۶۰۱,۷۱۶	۲۵۵,۴۷۷	۷۳۲,۵۳۳	۳۵۰,۰۰۷	۱۰۹,۳۶۰	۳۶۳,۱۸۱			
هزینه استهلاک	۹۳,۶۶۷	۸۸,۳۵۴	۲۶۴,۷۶۱	۲۴,۰۲۰	۲۹,۰۰۴	۸۷,۰۱۲			
هزینه انرژی (آب، برق، گاز و سوخت)	۳۴۵,۳۱۱	۲۹۶,۹۲۸	۱۷۴,۹۰۶	۰	۰	۰			
هزینه مواد مصرفی	۷۶۷,۹۹۹	۴۸۰,۶۵۶	۵۳۳,۷۰۸	۴۴,۵۳۰	۱۶,۸۶۵	۱۳,۱۳۵			
هزینه تبلیغات	۰	۰	۰	۱۴,۹۹۸	۰	۱۰,۱۳۵			
حق العمل و کمیسیون فروش	۰	۰	۰	۰	۰	۰			
هزینه خدمات پس از فروش	۰	۰	۰	۰	۰	۰			
هزینه مطالبات مشکوک الوصول	۰	۰	۰	۰	۰	۰			
هزینه حمل و نقل و انتقال	۰	۰	۰	۰	۰	۰			
سایر هزینه ها	۶۱,۷۳۳	۲۱,۳۵۵	۱۸۴,۶۴۶	۲۸,۹۱۱	۱۳,۴۲۵	۴۳,۹۹۸			
جمع	۱,۸۷۰,۴۲۶	۱,۱۴۲,۵۷۰	۱,۸۸۰,۵۵۴	۴۷۲,۴۶۶	۱۶۷,۶۵۴	۵۱۷,۴۶۳			

برآورد شرکت از تغییرات هزینه های عمومی ، اداری ، تشکیلاتی و خالص سایر درآمدها (هزینه‌ها)ی عملیاتی

برآورد دوره ۹ ماهه منتهی به ۱۴۰۵/۰۶/۳۱	هزینه حقوق و دستمزد بیش از ۳۰ درصد افزایش داده شده است و سایر هزینه ها شامل تعمیرات اساسی سالیانه با توجه به تورم نسبت به سنوات قبل پیش بینی می شود بیش از ۳۰ درصد باشد .
--	---

وضعیت کارکنان

شرح	سال مالی منتهی به ۱۴۰۲/۰۶/۳۱	دوره ۲ ماهه منتهی به ۱۴۰۴/۰۹/۳۰	برآورد دوره ۹ ماهه منتهی به ۱۴۰۵/۰۶/۳۱
تعداد پرسنل تولیدی شرکت	۲۳۸	۲۳۸	۲۳۸
تعداد پرسنل غیر تولیدی شرکت	۴۵	۴۵	۴۵

وضعیت ارزی

کلیه مبالغ درج شده به میلیون ریال می باشد

شرح	نوع ارز	سال مالی منتهی به ۱۴۰۴/۰۶/۳۱			دوره ۲ ماهه منتهی به ۱۴۰۴/۰۹/۳۰			برآورد دوره ۹ ماهه منتهی به ۱۴۰۵/۰۶/۳۱		
		نرخ میانگین تسعیر ارز	مبلغ ارزی	مبلغ ریالی-میلیون ریال	نرخ میانگین تسعیر ارز	مبلغ ارزی	مبلغ ریالی-میلیون ریال	نرخ میانگین تسعیر ارز	مبلغ ارزی	مبلغ ریالی-میلیون ریال
«حملات آینده‌نگر نشان‌دهنده انتظارات، باورها یا پیش‌بینی‌های جاری از رویدادها و عملکرد مالی است. این حملات در معرض ریسک‌ها، عدم قطعیت‌ها و مفروضات غیرقطعی قرار دارند. بنابراین نتایج واقعی ممکن است متفاوت از نتایج مورد انتظار باشند.»										
توضیحات درخصوص وضعیت ارزی										
اطلاعات این فرم گزیده ای از اطلاعات گزارش تفسیری مدیریت می باشد که هیئت مدیره شرکت مطابق با مفاد دستورالعمل اجرایی افشای اطلاعات شرکت‌های ثبت شده نزد سازمان موظف به ارائه آن در پیوست این اطلاعیه می باشد و این اطلاعات جایگزین گزارش مذکور نیست.										

تشریح برنامه های شرکت جهت تکمیل طرح های توسعه

کلیه مبالغ درج شده به میلیون ریال می باشد

نام طرح	هزینه های برآوردی ریالی طرح - میلیون ریال	هزینه های برآوردی ارزی طرح	نوع ارز	هزینه های انجام شده تا تاریخ ۱۴۰۲/۰۹/۳۰ - میلیون ریال	هزینه های برآوردی تکمیل طرح - میلیون ریال	منابع تامین مالی		نرخ NPV IRR	درصد پیشرفت فیزیکی طرح در تاریخ ۱۴۰۲/۰۶/۳۱	درصد پیشرفت فیزیکی طرح در تاریخ ۱۴۰۴/۰۹/۳۰	درصد پیشرفت فیزیکی برآوردی طرح در تاریخ ۱۴۰۵/۰۶/۳۱	تاریخ برآوردی بهره برداری از طرح	تشریح تاثیر طرح در فعالیتهای آتی شرکت	توضیحات
						ارزی ریالی	ریالی							
پروژه میگ کوره آهک	۱۵,۱۹۹	۰		۰	۱۲,۱۵۹	۰	۰	۰	۲۰	۲۰	۱۰۰	۱۴۰۵/۰۶/۳۱	بهبود ظرفیت تولید	-
پروژه ساخت مخزن ملاس ۵۰۰۰ متر مکعبی	۹۶,۹۰۵	۰		۰	۸۷,۲۱۴	۰	۰	۰	۱۰	۱۰	۱۰۰	۱۴۰۵/۰۶/۳۱	توسعه انبار محصول فرعی	-
پروژه احداث فروشگاه	۲۶۸,۹۹۷	۰		۰	۲۵۸,۲۲۷	۰	۰	۰	۴	۴	۱۰۰	۱۴۰۵/۰۶/۳۱	سرمایه گذاری	-
پروژه توسعه انبار فنی	۱۵,۳۰۲	۰		۰	۶,۱۲۱	۰	۰	۰	۶۰	۶۰	۱۰۰	۱۴۰۵/۰۶/۳۱	توسعه انبار قطعات	-
پروژه احداث انبار تفاله خشک	۲۰۵,۹۸۵	۰		۰	۰	۰	۰	۰	۰	۰	۱۰۰	۱۴۰۵/۰۶/۳۱	توسعه انبار محصول فرعی	-

توضیحات درخصوص تشریح برنامه های شرکت جهت تکمیل طرح های توسعه

وضعیت شرکت‌های سرمایه‌پذیر

کلیه مبالغ درج شده به میلیون ریال می باشد

نام شرکت	سال مالی منتهی به ۱۴۰۲/۰۶/۳۱	دوره ۲ ماهه منتهی به ۱۴۰۲/۰۹/۳۰	برآورد دوره ۹ ماهه منتهی به ۱۴۰۵/۰۶/۳۱

نام شرکت	درصد مالکیت	بهای تمامه			مطلوبه‌مطلوبه‌بهرگزار/۶			درصد مالکیت	بهای تمامه	درصد مالکیت	بهای تمامه	درصد مالکیت
		بهای تمامه	بهای تمامه	بهای تمامه	بهای تمامه	بهای تمامه	بهای تمامه					
فند ارومیه	۲	۵۵۲,۸۷۴	۱۴۰۴/۰۴/۳۱	۶۵,۲۱۵	۲	۵۵۲,۸۷۴	۸,۹۳۹	۵۵۲,۸۷۴	۲	۵۵,۰۸۱	۸,۰۰۰	
صنایع غذایی توسعه شهید توتیا	۹۹	۴۷,۳۱۰	۱۴۰۴/۰۴/۳۱	۴۱,۳۱۱	۹۹	۴۷,۳۱۰	۰	۴۷,۳۱۰	۹۹	۰	۰	
فند پیرانشهر	۴	۶۹,۵۳۸	۱۴۰۴/۰۴/۳۱	۱۰۸,۴۹۴	۴	۶۹,۵۳۸	۱,۱۸۶	۶۹,۵۳۸	۴	۹۲,۳۸۸	۸۵۰	

توضیحات در خصوص وضعیت شرکت‌های سرمایه‌پذیر

«جملات آینده‌نگر نشان‌دهنده انتظارات، باورها یا پیش‌بینی‌های جاری از رویدادها و عملکرد مالی است. این جملات در معرض ریسک‌ها، عدم قطعیت‌ها و مفروضات غیرقطعی قرار دارند. بنابراین نتایج واقعی ممکن است متفاوت از نتایج مورد انتظار باشند.»
اطلاعات این فرم‌گزیده ای از اطلاعات گزارش تفسیری مدیریت می باشد که هیئت مدیره شرکت مطابق با مفاد دستورالعمل اجرایی افشای اطلاعات شرکت‌های ثبت شده نزد سازمان موظف به ارائه آن در پیوست این اطلاعیه می باشد و این اطلاعات جایگزین گزارش مذکور نیست.

سایر درآمدهای عملیاتی

کلیه مبالغ درج شده به میلیون ریال می باشد

شرح	سال مالی منتهی به ۱۴۰۴/۰۶/۳۱	دوره ۳ ماهه منتهی به ۱۴۰۴/۰۹/۳۰	برآورد دوره ۹ ماهه منتهی به ۱۴۰۵/۰۶/۳۱
فروش ضایعات	۲۲,۲۰۴	۱,۳۰۳	۸,۶۹۷
درآمد خدمات کشاورزی	۲۵,۰۲۸	۴۲,۳۰۵	۱۵,۱۹۵
سود(زیان) ناشی از تسعیر ارز	۰	۰	۰
جمع	۴۷,۲۳۲	۴۳,۶۰۸	۲۳,۸۹۲

سایر هزینه‌های عملیاتی

کلیه مبالغ درج شده به میلیون ریال می باشد

شرح	سال مالی منتهی به ۱۴۰۴/۰۶/۳۱	دوره ۳ ماهه منتهی به ۱۴۰۴/۰۹/۳۰	برآورد دوره ۹ ماهه منتهی به ۱۴۰۵/۰۶/۳۱
مايه التفاوت نرخ فروش شکر	۵۱۶,۰۱۱	۰	۰
جمع	۵۱۶,۰۱۱	۰	۰

منابع تامین مالی

کلیه مبالغ درج شده به میلیون ریال می باشد

محل تامین	نرخ سود	مانده اول دوره تسهیلات ارزی و ربالی (میلیون ریال)	منابع تامین مالی شرکت در دوره ۳ ماهه منتهی به ۱۴۰۴/۰۹/۳۰			
			مانده پایان دوره (اصل و فرع)		ریالی	
			ارزی	ربالی	نوع ارز	مبلغ ارزی
سایر توضیحات	مبلغ هزینه مالی طی دوره	مانده پایان دوره به تفکیک سررسید	معادل ربالی تسهیلات ارزی (میلیون ریال)	بلند مدت	کوتاه مدت	میلغ هزینه مالی طی دوره

منابع تامین مالی شرکت در دوره ۲ ماهه منتهی به ۱۴۰۴/۰۹/۲۰									
محل تامین	نرخ سود	مانده اول دوره تسهیلات ارزی و ریالی (میلیون ریال)	مانده پایان دوره (اصل و فرع)				ریالی	مبلغ هزینه مالی طی دوره	سایر توضیحات
			ارزی			معادل ریالی تسهیلات ارزی (میلیون ریال)			
			نوع ارز	مبلغ ارزی	کوتاه مدت				
تسهیلات دریافتی از بانکها	۲۲	۱,۷۱۸,۶۶۶	۰	۰	۰	۱,۶۵۵,۴۵۲	۹۹,۷۰۲		
تسهیلات دریافتی از بانکها	۰	۰	۰	۰	۰	۰	۰		
تسهیلات تسویه شده از ابتدای سال مالی تا پایان دوره		۰					۰		
جمع		۱,۷۱۸,۶۶۶	۰	۰	۰	۱,۶۵۵,۴۵۲	۹۹,۷۰۲		
							انتقال به دارایی	۰	
							هزینه مالی دوره	۹۹,۷۰۲	

منابع تامین مالی (برآوردی)

کلیه مبالغ درج شده به میلیون ریال می باشد

برآورد منابع تامین مالی شرکت در دوره ۹ ماهه منتهی به ۱۴۰۵/۰۶/۲۱									
محل تامین	نرخ سود	مانده اول دوره تسهیلات ارزی و ریالی (میلیون ریال)	مانده پایان دوره (اصل و فرع)				ریالی	مبلغ هزینه مالی طی دوره	سایر توضیحات
			ارزی			معادل ریالی تسهیلات ارزی (میلیون ریال)			
			نوع ارز	مبلغ ارزی	کوتاه مدت				
تسهیلات دریافتی از بانکها	۲۲	۱,۶۵۵,۴۵۲	۰	۰	۰	۲,۲۵۰,۰۰۰	۵۲۷,۰۰۰		
تسهیلات دریافتی از بانکها	۰	۰	۰	۰	۰	۰	۰		
تسهیلات تسویه شده از ابتدای سال مالی تا پایان دوره		۰					۰		
جمع		۱,۶۵۵,۴۵۲	۰	۰	۰	۲,۲۵۰,۰۰۰	۵۲۷,۰۰۰		
							انتقال به دارایی	۰	
							هزینه مالی دوره	۵۲۷,۰۰۰	

منابع تامین مالی (برآوردی پایان سال آینده)

توضیحات در خصوص جزئیات منابع تامین مالی شرکت در پایان دوره

منابع تامین مالی شرکت شامل فروش شکر و سایر محصولات فرعی از قبیل فروش تفاله خشک ، تفاله تر ، ملاس ، قند خرد شده و سایر درآمدهای عملیاتی و غیر عملیاتی و همچنین دریافت تسهیلات از بانک می باشد .

برآورد شرکت از برنامه های تامین مالی و تغییرات هزینه های مالی شرکت

منابع تامین مالی شرکت شامل فروش شکر و سایر محصولات فرعی از قبیل فروش تفاله خشک ، تفاله تر ، ملاس ، قند خرد شده و سایر درآمدهای عملیاتی و غیر عملیاتی و همچنین دریافت تسهیلات از بانک می باشد . هزینه های مالی با توجه به افزایش هزینه های خرید چغندر در نتیجه شرکت نیاز به تامین مالی بیشتری از تسهیلات دارد که منجر به هزینه مالی بیشتری می شود .

سایر درآمدها و هزینه های غیرعملیاتی - درآمد سرمایه گذاری ها

کلیه مبالغ درج شده به میلیون ریال می باشد

شرح	سال مالی منتهی به ۱۴۰۴/۰۶/۳۱	دوره ۳ ماهه منتهی به ۱۴۰۴/۰۹/۳۰	برآورد دوره ۹ ماهه منتهی به ۱۴۰۵/۰۶/۳۱
مابه التفاوت درصد فروش اعتباری محصولات اصلی	۲۶۵,۵۲۵	۱۵۲,۵۸۸	۰
سودناشی از سرمایه گذاری ها	۳۳۰,۳۰۱	۱۴۸,۶۵۴	۰
سپرده بانکی	۱۴,۶۵۷	۱,۹۱۰	۲۸,۰۹۰
سایر	۲,۱۱۵	۵۶۲	۱,۹۳۷
سود ناشی از فروش داراییهای ثابت	۰	۲۶۴	۰
جمع	۶۰۲,۵۹۸	۳۰۲,۹۷۹	۳۰,۰۲۷

سایر درآمدها و هزینه های غیرعملیاتی - اقلام متفرقه

کلیه مبالغ درج شده به میلیون ریال می باشد

شرح	سال مالی منتهی به ۱۴۰۴/۰۶/۳۱	دوره ۳ ماهه منتهی به ۱۴۰۴/۰۹/۳۰	برآورد دوره ۹ ماهه منتهی به ۱۴۰۵/۰۶/۳۱
جمع	۰	۰	۰

برنامه شرکت در خصوص تقسیم سود

کلیه مبالغ درج شده به میلیون ریال می باشد

مبلغ سود انباشته پایان سال مالی گذشته	سود سهام پیشنهادی هیئت مدیره در سال مالی گذشته	مبلغ سود خالص سال مالی گذشته	سود سهام مصوب مجمع سال مالی گذشته	پیشنهاد هیئت مدیره در خصوص درصد تقسیم سود سال مالی جاری
۲,۴۱۹,۸۶۷	۲۳۶,۷۰۵	۲,۲۶۷,۰۵۵	۰	۵۰

سایر برنامه های با اهمیت شرکت

برآورد دوره ۹ ماهه منتهی به ۱۴۰۵/۰۶/۳۱	افزایش جذب مواد اولیه (چغندرقد) از شمال استان- افزایش سهم بازار از فروش محصولات - افزایش راندمان شکر تولیدی- اخذ مجوز و تغییرات لازم برای تولید شکر دارویی- راه اندازی تولید قند خرد شده
--	--

سایر توضیحات با اهمیت

در بخش خلاصه اطلاعات گزارش تفسیری صفحه ۲ قسمت گزارش مقداری - ریالی موجودی کالا (واقعی) و برآوردی ، مقدار و مبلغ تعدیل در موجودی کالا مربوط به استفاده مجدد در خط تولید سایر محصولات می باشد که تعدیل منفی خورده است مثلا برای شکر ، شکر وارد خط تولید قند خرد شده و مجددا یک محصول دیگر تولید گردیده است .
«جملات آینده نگر نشان دهنده انتظارات، باورها یا پیش بینی های جاری از رویدادها و عملکرد مالی است. این جملات در معرض ریسکها، عدم قطعیت ها و مفروضات غیرقطعی قرار دارند. بنابراین نتایج واقعی ممکن است متفاوت از نتایج مورد انتظار باشند.»



شرکت شهد (سهامی عام)

گزارش تفسیری مدیریت بر اساس اطلاعات شرکت دوره مالی سه ماهه منتهی به ۳۰ آذر ۱۴۰۴



شرکت شهید (سهامی عام)

گزارش تفسیری مدیریت بر اساس اطلاعات شرکت

برای دوره مالی سه ماهه منتهی به ۳۰ آذر ۱۴۰۴

صفحه	شرح	فهرست مطالب
۴		مقدمه
۴		۱ ماهیت کسب و کار
۵		۱-۱ ماهیت شرکت و صنعت
۶		۱-۱-۱ مواد اولیه
۷		۲-۱-۱ نحوه تامین و وضعیت بازار مواد اولیه شرکت
۱۰		۲-۱ جایگاه شرکت در صنعت
۱۰		۳-۱ جزئیات فروش
۱۰		۱-۳-۱ جزئیات فروش در داخل
۱۰		۲-۳-۱ مراودات شرکت با دولت و نهادهای وابسته به دولت
۱۰		۱-۲-۳-۱ آثار ناشی از قیمت گذاری دستوری (تکلیفی)
۱۱		۲-۲-۳-۱ وضعیت پرداخت های به دولت
۱۱		۳-۲-۳-۱ وضعیت مطالبات از دولت
۱۱		۳-۳-۱ جزئیات فروش صادراتی
۱۱	۴-۱ قوانین و مقررات و سایر عوامل برون سازمانی موثر بر شرکت و احتمال تغییر در آنها از جمله مولفه های اقتصاد کلان	
۱۲		۵-۱ وضعیت رقابت
۱۲		۶-۱ اطلاعات بازار گردان شرکت
۱۳		۷-۱ وضعیت شرکت های فرعی مشمول تلفیق
۱۳		۲ اهداف مدیریت راهبردهای مدیریت برای دستیابی به آن اهداف
۱۴		۱-۲ اهداف کلان و برنامه های بلند مدت و کوتاه مدت
۱۵		۲-۲ رویه های مهم حسابداری ، برآوردها قضاوت ها و تاثیرات تغییرات آنها بر نتایج گزارش شده
۱۵		۳-۲ سیاستهای شرکت در ارتباط با راهبری شرکتی و اقدامات صورت گرفته در رابطه با آن
۱۶		۳ مهمترین منابع ، مصارف ، ریسک ها و روابط
۱۶		۱-۳ منابع
۱۸		۲-۳ مصارف
۱۹		۳-۳ ریسک ها و موارد عدم اطمینان و تجزیه و تحلیل آن
۲۰		۴-۳ اطلاعات مربوط به معاملات با اشخاص وابسته
۲۱		۳-۵ دعای حقوقی له یا علیه شرکت و اثرات ناشی از آن
۲۱		۴ نتایج عملیات و چشم اندازها
۲۲		۱-۴ نتایج عملکرد مالی و عملیاتی
۲۳		۲-۴ جزئیات پرداخت و آخرین وضعیت پرداخت سود سهام مطابق مصوبه آخرین مجمع
۲۳		۳-۴ تغییرات در پرتفوی سرمایه گذاری ها ، ترکیب داراییها و وضعیت شرکت
۲۵		۴-۴ تحلیل حساسیت
۲۵		۵ مهمترین معیارها و شاخصهای عملکرد برای ارزیابی عملکرد واحد تجاری در مقایسه با اهداف اعلام شده
۲۶		۱-۵ شاخصها و معیارهای عملکرد برای ارزیابی
۲۸		۲-۵ عملکرد بخشها یا فعالیتها
۳۱		۶ جمع بندی

شرکت شهد (سهامی عام)

گزارش تفسیری مدیریت بر اساس اطلاعات شرکت

برای دوره مالی سه ماهه منتهی به ۳۰ آذر ۱۴۰۴

در اجرای مفاد ۷ دستور العمل اجرایی افشای اطلاعات شرکت های ثبت شده نزد سازمان بورس و اوراق بهادار (مصوب مورخه ۰۳/۰۵/۱۳۸۶ و اصلاحیه های مورخ ۰۶/۰۴/۱۳۸۸ ، ۲۷/۰۶/۱۳۸۹ ، ۲۸/۰۴/۱۳۹۶ ، ۱۴/۰۹/۱۳۹۶ و ۰۶/۰۸/۱۳۹۷ هیات مدیره سازمان بورس و اوراق بهادار)، شرکتهای که سهام آنها نزد بورس اوراق بهادار تهران و یا فرابورس ایران پذیرفته شده باشد، موظف به تهیه و افشای گزارش تفسیری مدیریت در مقاطع میان دوره ای ۳،۶ و ۹ ماهه و همچنین سالانه می باشد.

لذا گزارش تفسیری مدیریت اخیر مطابق با ضوابط تهیه گزارش تفسیری مدیریت (مصوب مورخ ۱۳۹۶/۱۰/۰۴ و اصلاحیه مورخ ۱۳۹۷/۰۸/۰۶ هیات مدیره سازمان بورس و اوراق بهادار) و راهنمای به کارگیری ضوابط تهیه گزارش تفسیری مدیریت تهیه و در تاریخ ۱۴۰۴/۱۰/۳۰ به تایید هیات مدیره شرکت رسیده است.

اعضای هیات مدیره	نام نماینده	سمت	امضا
بهروز زنجانی	شرکت توسعه صنایع شهد آذربایجان (سهامی خاص)	رئیس هیات مدیره (عضو غیر موظف)	
محمد رضا ربانی اصفهانی	-	نایب رئیس هیات مدیره (عضو غیر موظف)	
مهدی زنجانی میان دو آب	-	عضو هیات مدیره (عضو غیر موظف)	
علی اکبر کریم نژاد	شرکت قند ارومیه (سهامی عام)	عضو هیات مدیره (عضو غیر موظف)	
سید جعفر شاهگلی	شرکت گلفام ارومیه (سهامی خاص)	عضو هیات مدیره (عضو غیر موظف)	
جبار علی زارع ممقانی	-	مدیر عامل (خارج از اعضای هیات مدیره) موظف	

شرکت شهد (سهامی عام)

گزارش تفسیری مدیریت بر اساس اطلاعات شرکت

برای دوره مالی سه ماهه منتهی به ۳۰ آذر ۱۴۰۴

مقدمه

گزارش تفسیری مدیریت باید همراه با صورتهای مالی و یادداشت های مربوط به آن مطالعه شود. این گزارش شامل جملات آینده نگری است که با رویدادهای آتی یا عملکرد مالی آتی شرکت در ارتباط می باشد. کلماتی نظیر "پیش بینی"، "باور"، "انتظار"، "تمایل"، "خواسته"، احتمالاً و اصطلاحات مشابهی که به شرکت مربوط است بیانگر جملات آینده نگر است. همچنین به عنوان مبنایی برای درک اهداف مدیریت و راهبردهای مدیریت برای دستیابی به آن اهداف بکار می رود. در گزارش تفسیری مدیریت، همچنین باید عوامل و روندهای اصلی که احتمال دارد عملکرد، وضعیت و پیشرفت واحد تجاری را تحت تأثیر قرار دهند.

جملات آینده نگر نشان دهنده انتظارات، باورها یا پیش بینی های جاری از رویدادها و عملکرد مالی آتی است. این جملات در معرض ریسک ها، عدم قطعیت ها و مفرضات غیر قطع، قرار دارند. بنابراین، نتایج واقعی، ممکن است متفاوت از نتایج مورد انتظار باشد.

۱- ماهیت کسب و کار

شرکت سهامی عام شهد در تاریخ ۱۳۴۵/۰۵/۱۱ طی شماره ۱۰۸۵۵ در اداره ثبت شرکتها و مالکیت صنعتی تهران به ثبت رسیده در تاریخ ۱۳۴۷/۰۸/۱۵ فعالیت نموده فعالیت خود در سال ۱۳۵۶ اقدام به تاسیس کارخانه محصولات بیسکویت و آبنبات، کارامل و تافی تحت عنوان توتیا نموده که در سال ۱۳۵۷ مورد بهره برداری قرار گرفته است شرکت در تاریخ ۱۳۵۸/۱۲/۰۲ مشمول بند ج یک قانون حفاظت و توسعه صنایع ایران شناخته شده و تا تاریخ ۳/۹/۱۳۷۰ شرکت توسط مدیران منتخب سازمان صنایع ملی اداره شده و از تاریخ فوق مدیریت آن به صاحبان سهام واگذار و توسط مدیران منتخب صاحبان سهام اداره میشود در سال ۱۳۸۲ بر اساس تصمیمات اتخاذ شده دفتر مرکزی شرکت به تهران انتقال و تحت شماره ۲۱۲۰۶۲ در اداره ثبت شرکتها و مالکیت صنعتی تهران به ثبت رسید. آدرس دفتر مرکزی شرکت تهران-خیابان آفریقا چهارراه جهان کودک خیابان دیدار شمالی کوچه کیش شرقی پلاک ۲۴ و کارخانه آن در شهرستان خوی کیلومتر ۵ جاده تبریز واقع می باشد.

موضوع فعالیت طبق ماده ۳ اساسنامه تولید و فروش شکر و محصولات قندی از چغندر، شکر خام، ملاس و غیره میباشد. بهره برداری از کارخانه با ظرفیت ۱۵۰۰ تن عملی در ۲۴ ساعت در تاریخ ۱۳۴۷/۰۸/۱۵ آغاز شده است.

لازم به ذکر است این شرکت در تاریخ ۱۳۷۶/۰۹/۲۶ در بهر اس. اوراق بهادار تهران بذب فته شده و با طبقه بندی، در صنعت قند و شکر با ناماد

فعالیت اصلی شرکت طبق اساسنامه:

موضوع فعالیت شرکت طبق ماده ۲ اساسنامه به شرح زیر است:

الف- موضوعات اصلی: تاسیس و اداره کارخانجات به منظور تولید و تهیه شکر و محصولات قندی از چغندر-شکر خام-ملاس و موارد دیگر. تهیه علوفه و محصولات دیگر از تفاله و ملاس چغندر و متفرعات آن ;

ب- موضوعات فرعی: تاسیس و اداره هر نوع کارخانجات تولیدی و فروش فرآورده های تولیدی شرکت. تاسیس شرکت های تولیدی و یا مشارکت در این گونه شرکت ها بطور مستقیم و یا از طریق بورس اوراق بهادار و مبادرت به هر گونه فعالیت هایی که برای انجام مقاصد بالا و یا تسهیل اجرای مقاصد مزبور ضروری و مفید باشد، واردات کلیه تجهیزات و ماشین آلات و مواد اولیه از کلیه کشورهای جهان و صادرات انواع و اقسام مواد اولیه و کالای ساخته شده و سایر محصولات به کلیه کشورهای جهان در راستای اجراء موضوعات شرکت.

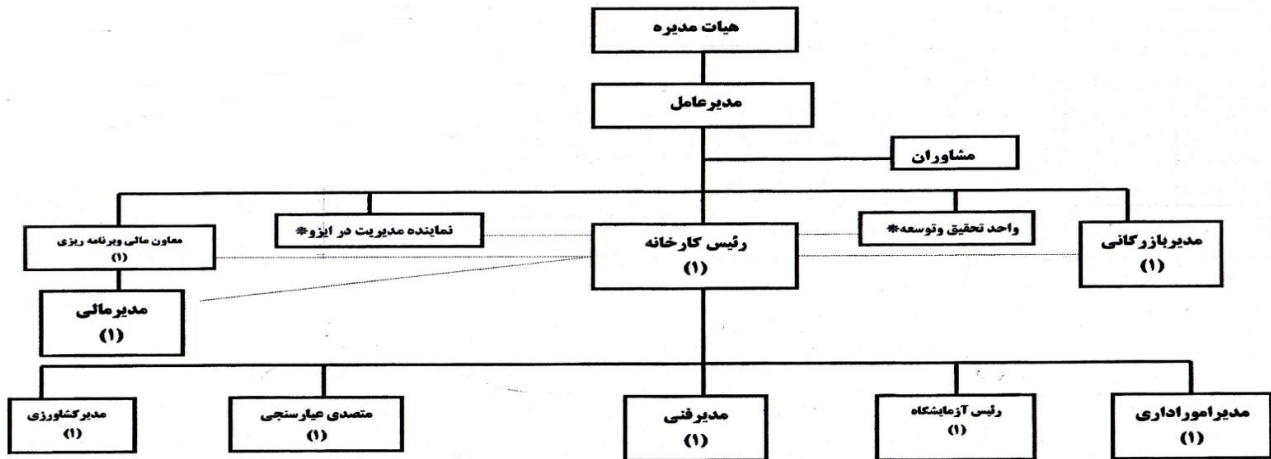
فعالیت اصلی شرکت طی سال مورد گزارش تولید و فروش شکر، تولید و تصفیه شکر حاصل از شکر خام، ملاس، تفاله و متفرعات آن می باشد. بهره برداری از کارخانه با ظرفیت روزانه ۱،۵۰۰ تن چغندر در تاریخ ۱۵/۰۸/۱۳۴۷ آغاز شده و طی مجوز شماره ۱۱۲/۱۰/۴۸۲۳۹۸ مورخه ۲۳/۰۶/۱۳۹۴ از وزارت صنعت و معدن و تجارت ظرفیت مصرف روزانه چغندر به ۳،۵۰۰ تن، افزایش پیدا کرده است.

شرکت شهد (سهامی عام)

گزارش تفسیری مدیریت بر اساس اطلاعات شرکت

برای دوره مالی سه ماهه منتهی به ۳۰ آذر ۱۴۰۴

ساختار سازمانی



۱-۱- ماهیت شرکت و صنعت

در نقاط مختلف جهان و با توجه به شرایط آب و هوایی و امکانات طبیعی از دو محصول چغندر قند و نیشکر، شکر استحصال می شود. تولیدکننده های عمده شکر در جهان عبارتند از برزیل، هند، چین، تایلند و آمریکا؛ که از میان آنها برزیل و هند روی هم حدود ۴۰ درصد شکر جهان را تولید می کنند. در ایران صنعت قند و شکر، پس از صنعت نساجی، دومین صنعت قدیمی محسوب می شود. صنعت قند و شکر، با توجه به استراتژیک بودن محصول تولیدی آن، همواره مورد توجه و حمایت دولت بوده است. شکر بعنوان ماده غذایی انرژی زا تنها ماده غذایی است که بطور خالص می توان آن را تولید کرد و به لحاظ مزه و طعم مطبوع و منبع ارزان تامین انرژی نسبت به سایر مواد غذایی، تقاضا برای مصرف آن در ایران و سایر کشورهای در حال توسعه، همواره رو به افزایش است. شکر علاوه بر مصارف خانگی دارای مصارف صنعتی در صنایع همچون صنایع شیرینی و شکلات، بستنی سازی، نوشابه سازی، مالت و ماءالشعیر، آمیو می باشد. این صنعت از جمله صنایعی است که بیشترین ارتباط را با حلقه های پیشین و پسین در زنجیره تولید اقتصادی ملی دارد و یکی از صنایع تبدیلی مهم بخش کشاورزی بحساب می آید. مهم ترین عناصر تشکیل دهنده مدیریت زنجیره تامین صنعت قند و شکر عبارتند از: بخش کشاورزی (چغندر و نیشکر) بعنوان تامین کننده، بخش صنعت تجهیزات سرمایه ای) و بخش حمل و نقل و بازرگانی. تقاضای سالیانه داخلی برای شکر حدود ۲,۲ میلیون تن است که از این مقدار شرکتهای داخلی توانایی پوشش ۹۱ درصد از سهم عرضه این محصول را با تولید مستقیم شکر از چغندر قند و نیشکر را دارند. طبق آمار میزان تولید شکر شرکتهای فعال در این حوزه حدود ۲,۰۰۰,۰۰۰ تن بوده است. با عطف به اظهار نظر کارشناسان خبره در این زمینه و روند نسبتاً افزایشی تولید شرکتهای فعال؛ انتظار می رود که در طی سال های آتی کشور از نظر تولید شکر به خود کفایی رسیده و نیازی به واردات این محصول نداشته باشد.

در چرخه تولید قند و شکر مهمترین گام، تامین نهاده های اولیه آن یعنی چغندر قند و نیشکر است و به همین دلیل این صنعت وابستگی بسیار شدیدی به بخش کشاورزی دارد و توانایی ها و پتانسیل های موجود در زمینه زراعت این محصولات مستقیماً بر روی این صنعت تأثیر گذار است. در این بین سهم هر کدام از نهاده های چغندر قند و نیشکر در میزان تولید قند و شکر به ترتیب ۵۲ درصد و ۴۸ درصد می باشد. علاوه بر بخش کشاورزی، عوامل دیگری همچون میزان تعرفه و مقدار واردات شکر، سیاست های قیمت گذاری دستوری دولت برای مواد اولیه و محصولات بر روی حیات این صنعت بسیار تأثیر گذارند. همانطوریکه اشاره گردید میزان عرضه داخل بطور کامل جوابگوی میزان تقاضای بازار نیست لذا بمنظور رفع این شکاف، دولت و بخش خصوصی به دنبال واردات شکر خواهند بود. بطور کلی با توجه به دستوری و کنترلی بودن قیمت ورودی و خروجی در این صنعت توسط دولت، لذا شرکت های فعال در آن توانایی چندانی برای تمرکز بر روی مزیت قیمت محصولات و بطور کلی استراتژیهای بازاریابی را ندارند.

شرکت شهد (سهامی عام)

گزارش تفسیری مدیریت بر اساس اطلاعات شرکت

برای دوره مالی سه ماهه منتهی به ۳۰ آذر ۱۴۰۴

جدول تولید دوره مالی سه ماهه منتهی به ۱۴۰۴/۰۹/۳۰

ردیف	نام و نوع محصول	واحد	دوره مالی سه ماهه منتهی به ۱۴۰۴/۰۹/۳۰
۱	شکر تولید شده چغندری (اصلی)	تن	۴۷,۰۱۶
۲	محصولات قندی (جانبی)	تن	۱۰۶,۸۲۱
۳	تفاله خشک (فرعی)	تن	۱۱,۴۸۵
۴	تفاله تر (فرعی)	تن	۳۹,۶۲۶
۵	ملاس (فرعی)	تن	۹,۴۶۱

۱-۱-۱- مواد اولیه

مواد اولیه خریداری شده به شرح جدول ذیل می باشد

دوره مالی سه ماهه منتهی به ۱۴۰۳/۰۹/۳۰					دوره مالی سه ماهه منتهی به ۱۴۰۴/۰۹/۳۰					شرح
مقدار خریداری شده	مبلغ	مقدار مصرف	مقدار تولید	ضریب استحصال	مقدار خریداری شده	مبلغ	مقدار مصرف و فروش	مقدار تولید	ضریب استحصال	
تن	میلیون ریال	تن	تن	درصد	تن	میلیون ریال	تن	تن	درصد	
۳۴۳,۲۰۵	۱۷,۰۰۳,۸۰۲	۳۳۶,۵۸۰	۴۵,۵۸۰	۸۶.۴۱	۳۵۱,۶۵۶	۱۳,۲۴۲,۱۶۰	۳۲۶,۰۵۰	۴۷,۰۱۶	۸۸.۵۰	چغندر
-	-	-	-	-	-	-	-	-	-	شکر خام
-	-	-	-	-	-	-	-	-	-	ملاس بریکس پایین
۳۴۳,۲۰۵	۱۷,۰۰۳,۸۰۲	۳۳۶,۵۸۰	۴۵,۵۸۰	-	۳۵۱,۶۵۶	۱۳,۲۴۲,۱۶۰	۳۲۶,۰۵۰	۴۷,۰۱۶	-	جمع

تامین کنندگان اصلی مواد اولیه به تفکیک کشور و مبلغ خرید از هر یک به شرح زیر است:

نوع مواد اولیه	تامین کننده	دوره مالی سه ماهه منتهی به ۱۴۰۴/۰۹/۳۰		دوره مالی سه ماهه منتهی به ۱۴۰۳/۰۹/۳۰	
		میلیون ریال	درصد نسبت کل خرید سال	میلیون ریال	درصد نسبت کل خرید سال
چغندر قند	کشاورزان	۱۷,۰۰۳,۸۰۲	۱۰۰	۱۳,۲۴۲,۱۶۰	۱۰۰
شکر خام	هندوستان	-	-	-	-
ملاس بریکس پایین	قند ارومیه	-	-	-	-
جمع		۱۷,۰۰۳,۸۰۲	۱۰۰	۱۳,۲۴۲,۱۶۰	۱۰۰

شرکت شهد (سهامی عام)

گزارش تفسیری مدیریت بر اساس اطلاعات شرکت

برای دوره مالی سه ماهه منتهی به ۳۰ آذر ۱۴۰۴

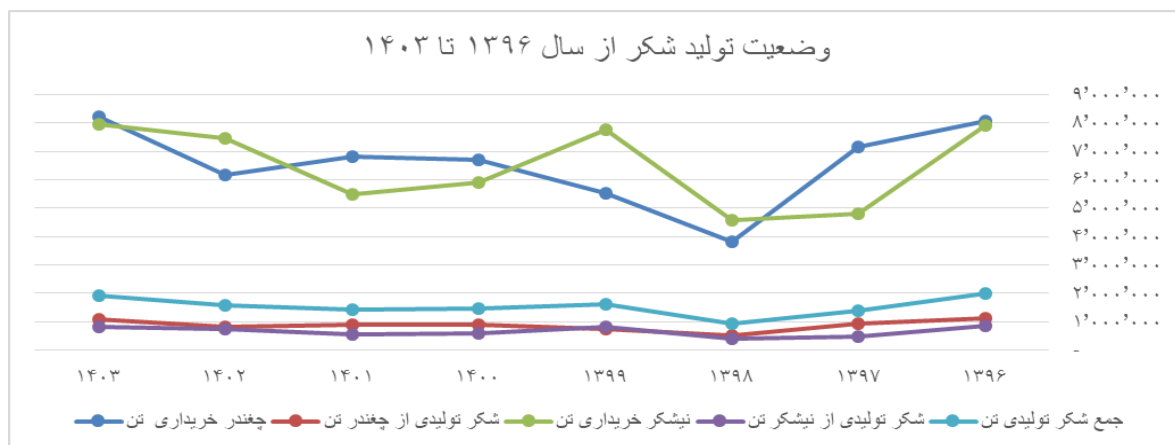
۱-۲- نحوه تامین و وضعیت بازار مواد اولیه شرکت

مقدار تولید در صنعت شکر به چند عامل بستگی دارد که یکی از عوامل مهم آن میزان کاشت چغندر است. کاشت چغندر قند تابعی است از تامین به موقع ارز جهت واردات بذر چغندر قند، قیمت گذاری مناسب و به موقع توسط دولت، شرایط آب و هوایی منطقه با عطف به موارد اشاره شده می توان گفت که کاشت چغندر تا حد زیادی بستگی به سیاست های کالن دولت و شرایط خارج از کنترل شرکت دارد. اما با این وجود شرکت هر ساله به منظور تامین مواد اولیه مورد نیاز خود به دنبال ایجاد بستر های الزم جهت تامین مواد اولیه چغندری بوده و با فراهم کردن نهاده ها و سموم مورد نیاز کشاورزان و تخصیص آن بصورت نسبه تا زمان برداشت و همچنین ارائه مشاوره های الزم جهت ایجاد دانش نحوه زراعت و فعال نمودن کشاورزی و مکانیزه به دنبال پایین آوردن ریسک تامین بوده است. منطقه جغرافیایی آذربایجان غربی به دلیل داشتن شرایط آبی مناسب و زمین های حاصلخیز بعنوان یکی از قطب های چغندر کاری کشور مطرح بوده و شرکت نیز با علم به این مهم به دنبال تامین حداکثر مواد اولیه با کیفیت از این منطقه می باشد. محل استقرار و مکان یابی شرکت نیز بعنوان یکی از فاکتور های کلیدی در بحث تامین بوده و به دلیل قرار گیری در استان آذربایجان غربی، هزینه های حمل پیمانکاران کاهش یافته و شرکت از این شرایط مهم برخوردار می باشد. در حال حاضر تامین کنندگان اصلی ماده اولیه، کشاورزان منطقه خوی، قره ضیالددین، ماکو، چالدران، پیرانشهر، نقده، بوکان و اشنویه می باشند. که به دلیل رقابت شدید شرکتهای مستقر در استان در جذب چغندر قند، مدیران شرکت ها با سیاست های مختلف از قبیل: قیمت مازاد، تهیه بدورات، سم، کود، تجهیزات کشاورزی اقدام به جذب بیشتر چغندر قند می نمایند.

موضوع بعدی واردات شکر خام می باشد نظر به اینکه در حال حاضر شکر سفید تولید شده در داخل جوابگوی میزان نیاز کشور نبوده لذا از طریق واردات شکر خام و تصفیه آن توسط کارخانجات قند و شکر، کسری مورد نیاز کشور بدینوسیله تامین می گردد. تامین کنندگان اصلی شکر خام نیز شرکت های بخش خصوصی و دولتی می باشند. در حال حاضر قیمت هر تن چغندر قند خریداری بهاره با عیار ۱۶ برابر با ۵۱,۵۰۰,۰۰۰ ریال می باشد و همچنین در قبال هر تن چغندر تحویلی مقدار ۲۰ کیلوگرم تفاله خشک و ۲ کیلوگرم شکر یا قند به ترتیب با قیمت ۱۷,۰۰۰ ریال و ۵۰,۰۰۰ ریال تحویل می گردد.

بطور کلی با توجه بوجه دستوری و کنترلی بودن قیمت ورودی و خروجی در این صنعت توسط دولت، لذا شرکت هوای فعال در آن توانایی چندانی برای تمرکز بر روی مزیت قیمت محصولات و بطور کلی استراتژیهای بازاریابی را ندارند

سال	چغندر خریداری تن	شکر تولیدی از چغندر تن	نیشکر خریداری تن	شکر تولیدی از نیشکر تن	جمع شکر تولیدی تن
۱۳۹۶	۸,۰۶۹,۸۴۴	۱,۱۴۳,۲۲۶	۷,۹۲۱,۴۰۴	۸۷۲,۱۳۳	۲,۰۱۵,۳۵۹
۱۳۹۷	۷,۱۷۰,۵۹۱	۹۳۷,۵۷۹	۴,۷۹۰,۸۹۷	۴۶۵,۵۶۶	۱,۴۰۳,۱۴۵
۱۳۹۸	۳,۷۹۹,۵۹۷	۵۱۳,۳۰۱	۴,۵۷۴,۰۲۹	۴۱۳,۹۵۷	۹۲۷,۲۵۸
۱۳۹۹	۵,۵۲۲,۶۲۰	۷۶۷,۰۴۷	۷,۷۵۴,۹۶۵	۸۳۵,۵۹۲	۱,۶۰۲,۶۳۹
۱۴۰۰	۶,۶۹۶,۶۰۹	۸۸۱,۴۸۰	۵,۹۲۰,۷۵۳	۵۸۰,۴۶۵	۱,۴۶۱,۹۴۵
۱۴۰۱	۶,۷۹۸,۹۰۳	۸۹۳,۶۸۷	۵,۵۰۰,۲۲۲	۵۴۶,۶۹۷	۱,۴۴۰,۳۸۴
۱۴۰۲	۶,۱۶۹,۷۴۰	۸۰۷,۵۹۹	۷,۴۶۲,۱۸۶	۷۶۰,۳۹۷	۱,۵۶۷,۹۹۶
۱۴۰۳	۸,۲۲۴,۲۸۳	۱,۰۹۶,۵۷۴	۷,۹۶۵,۴۲۱	۸۴۰,۴۵۳	۱,۹۳۷,۰۲۷

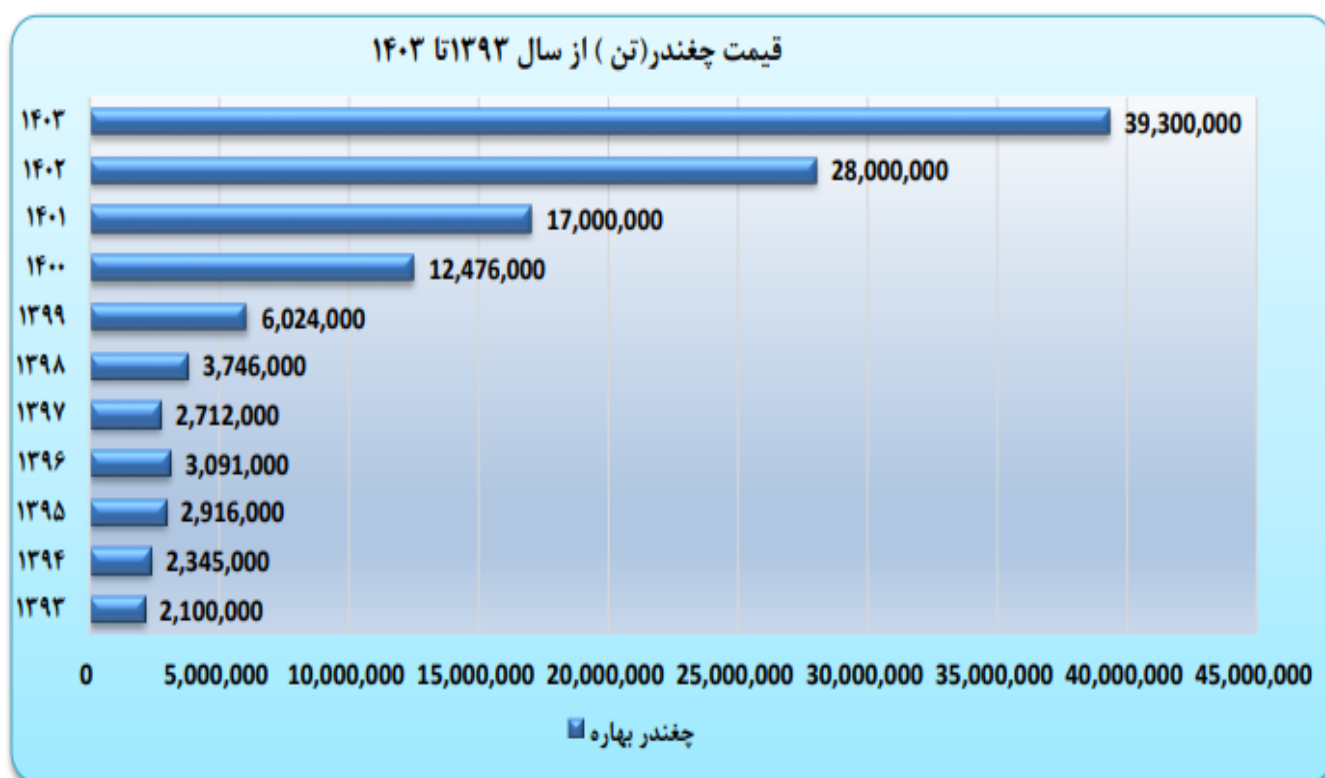


شرکت شهد (سهامی عام)

گزارش تفسیری مدیریت بر اساس اطلاعات شرکت

برای دوره مالی سه ماهه منتهی به ۳۰ آذر ۱۴۰۴

نرخ مصوب چغندر



جدول نرخ مصوب چغندر، شکر، قند و دستمزد تبدیل (سال ۹۶ تا ۱۴۰۴)

سال	دوره زراعی	بهای هر کیلو چغندر با عیار پایه ۱۶	بهای هر کیلو شکر
۱۳۹۶	بهاره	۳,۰۹۱	۲۹,۰۰۰
۱۳۹۷	بهاره	۲,۷۱۲	۳۰,۰۰۰
۱۳۹۸	بهاره	۳,۷۴۶	۴۰,۵۰۰
۱۳۹۹	بهاره	۶,۰۲۴	۶۶,۵۰۰
۱۴۰۰	بهاره	۱۲,۴۷۶	۱۲۵,۰۰۰
۱۴۰۱	بهاره	۱۷,۰۰۰	۱۸۰,۰۰۰
۱۴۰۲	بهاره	۲۸,۰۰۰	۲۵۵,۰۰۰
۱۴۰۳	بهاره	۳۹,۳۰۰	۳۵۰,۰۰۰
۱۴۰۴	بهاره	۵۱,۵۰۰	۴۶۳,۰۰۰

منظور از بهاره یا پاییز اشاره به زمان کشت چغندر در فصل بهار یا پاییز است.

شرکت شهد (سهامی عام)

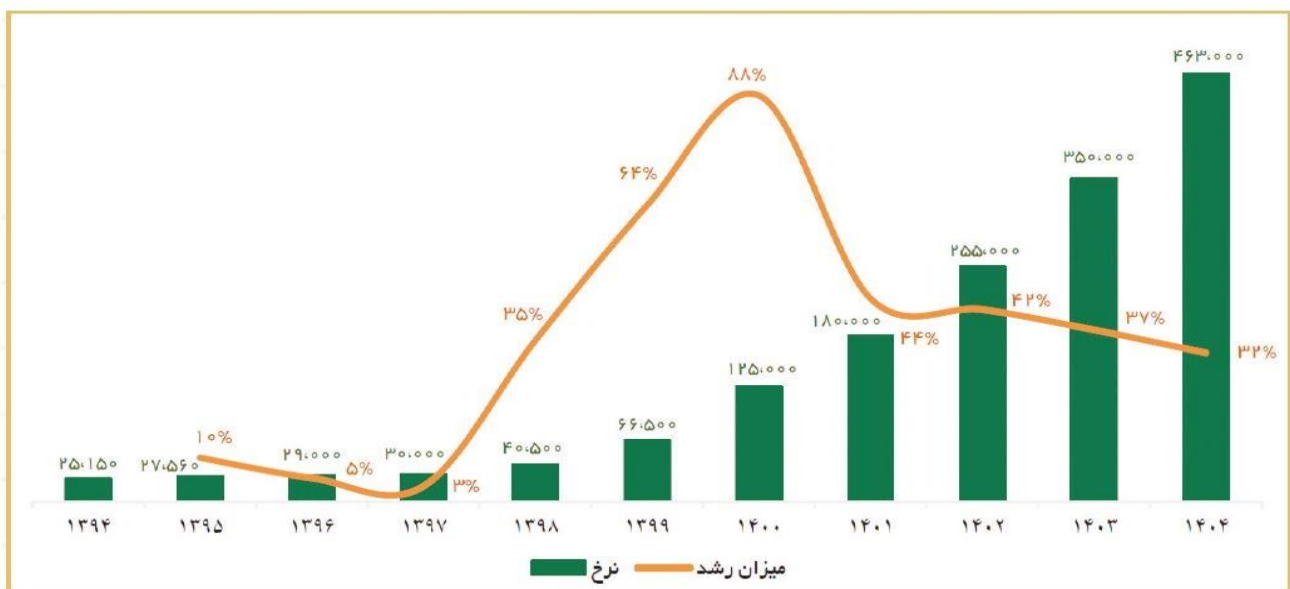
گزارش تفسیری مدیریت بر اساس اطلاعات شرکت

برای دوره مالی سه ماهه منتهی به ۳۰ آذر ۱۴۰۴

جدول تغییرات قیمت چغندر و شکر از سال ۱۳۹۶ تا ۱۴۰۴

سال	بهای هر تن چغندر بهاره	بهای هر تن شکر	درصد افزایش قیمت چغندر	درصد افزایش قیمت شکر
۱۳۹۶	۳,۰۹۱,۰۰۰	۲۹,۰۰۰,۰۰۰	۶٪	۵٪
۱۳۹۷	۳,۱۲۲,۰۰۰	۳۰,۰۰۰,۰۰۰	۱٪	۳٪
۱۳۹۸	۴,۳۶۱,۰۰۰	۴,۰۵۰,۰۰۰	۴٪	۳۵٪
۱۳۹۹	۶,۵۲۴,۰۰۰	۶۶,۵۰۰,۰۰۰	۵۰٪	۵۵٪
۱۴۰۰	۱۲,۹۶۷,۰۰۰	۱۲۵,۰۰۰,۰۰۰	۹۹٪	۸۸٪
۱۴۰۱	۲۱,۰۰۰,۰۰۰	۱۸۰,۰۰۰,۰۰۰	۶۲٪	۴۴٪
۱۴۰۲	۲۸,۰۰۰,۰۰۰	۲۵۵,۰۰۰,۰۰۰	۳۳٪	۴۲٪
۱۴۰۳	۳۹,۳۰۰,۰۰۰	۳۵۰,۰۰۰,۰۰۰	۴۰٪	۳۷٪
۱۴۰۴	۵۱,۵۰۰,۰۰۰	۴۶۳,۰۰۰,۰۰۰	۳۱٪	۳۲٪

نرخ گذاری شکر در ایران معمولاً توسط ستاد تنظیم بازار انجام می شود. در این امر، وزارت جهاد کشاورزی و انجمن صنفی کارخانه های قند و شکر نیز نقش دارند. نرخ شکر در سال ۱۴۰۴، ۴۶،۳۰۰ تومان به ازای هر کیلوگرم درب کارخانه مصوب شده است.



نرخ شکر در ایران (بر حسب ریال بر کیلوگرم)

شرکت شهد (سهامی عام)

گزارش تفسیری مدیریت بر اساس اطلاعات شرکت

برای دوره مالی سه ماهه منتهی به ۳۰ آذر ۱۴۰۴

۲-۱- جایگاه شرکت در صنعت

شرکت شهد (سهامی عام) با تکیه بر نقاط قوت و فرصتهای موجود در محیط کسب و کار و با عنایت به فلسفه و مأموریت سازمانی خود همواره سعی کرده بعنوان یکی از بهترین های صنعت قند و شکر خود را در کشور مطرح کرده و عملکرد و کارنامه شرکت در سال مالی اخیر و سنوات گذشته گواهی بر این مدعاست. علاوه بر این یکی از اهداف کلان شرکت تبدیل شدن به عنوان رهبر بازار صنعت شکر است که در این راستا تکنولوژی خط تولید شرکت با انجام اصلاحات و نصب ماشین آلات جدید خصوصا در قسمت صافی ها، سانتریفوژها و سایر قسمت ها و نیز نصب سیستم های اتوماسیون و اصلاحات اساسی در اتوماسیون و plc در قسمت عصاره گیری و کوره های بخار در مقایسه با تکنولوژی کارخانجات قند در سطح کشور از سطح بسیار خوبی برخوردار است.

۳-۱- جزئیات فروش

۱-۳-۱- جزئیات فروش داخلی

محصول	شرح	واحد	دوره منتهی به ۱۴۰۴/۰۹/۳۰	دوره منتهی به ۱۴۰۳/۰۹/۳۰
شکر از چغندر	فروش	تن	۱۴,۵۹۱	۲۱,۰۳۹
شکر تبدیلی شکر خام	فروش	تن	-	-
محصولات قندی	فروش	تن	۳۳۷	۳۷
تفاله خشک	فروش	تن	۵,۳۳۳	۵,۰۷۸
تفاله تر	فروش	تن	۴۰,۰۱۵	۳۵,۸۲۹
ملاس	فروش	تن	۹,۷۴۱	۵,۴۸۸
ملاس بریکس پایین	فروش	تن	-	-
درآمد ارائه خدمات کارمزدی	فروش	تن	۱۱,۳۶۳	-

۲-۳-۱- مرادوات شرکت با دولت و نهادهای وابسته به دولت

۱-۲-۳-۱- آثار ناشی از قیمت گذاری دستوری (تکلیفی)

از آنجایی که تقاضا برای شکر بیشتر از تولید آن است. لذا در صورت زمانبندی مناسب میزان واردات مورد نیاز توسط دولت و به اندازه انحراف بین تقاضا و عرضه؛ شرکت های تولید کننده شکر مشکل چندانی برای فروش شکر خود در بازار نداشته و همه آنها با توجه به میزان ظرفیت تولیدی خود سهمی از بازار را در اختیار خواهند داشت. با توجه به مشابهت محیط داخلی اکثر شرکتهای شکر چغندری و دستوری بودن قیمت ها؛ لذا این شرکتها توانایی چندانی برای ایجاد مزیت رقابتی نداشته و داشتن مواد اولیه مصرفی با کیفیت در منطقه محل احداث، ظرفیت و کارایی تولید بعنوان عوامل عمده ایجاد کننده مزیت و داشتن سهم بیشتر از بازار بشمار می آیند. بنابراین شرکتهای فعال در یک منطقه بدنبال استراتژیهای بمنظور جذب مواد اولیه مرغوب خواهند بود. از سال ۱۴۰۰ بمنظور کاهش دخالت دولت در سیاست گذاری و نزدیکی قیمت به شرایط و وضعیت بازار، ضوابط قیمت گذاری کالاهای تولید داخل توسط سازمان حمایت از مصرف کنندگان و تولید کنندگان ارائه گردیده که شکر نیز یکی از کالاهای مشمول این دستورالعمل می باشد. اما متأسفانه این دستورالعمل بطور کامل اجرایی نشده و تقریباً همان شرایط قیمت گذاری

دستوری، دوباره اعمال گردید.

ردیف	نام محصول	مبلغ فروش داخلی محصول اصلی طی دوره مالی سه ماهه منتهی به ۱۴۰۴/۰۹/۳۰ (واقعی)	مبلغ فروش داخلی محصول اصلی طی دوره مالی سه ماهه منتهی به ۱۴۰۴/۰۹/۳۰ (فرضی)	میانگین نرخ فروش داخلی محصول اصلی طی دوره مالی سه ماهه منتهی به ۱۴۰۴/۰۹/۳۰ (واقعی)	میانگین نرخ فروش داخلی محصول اصلی طی دوره مالی سه ماهه منتهی به ۱۴۰۴/۰۹/۳۰ (فرضی)
۱	شکر	۶,۷۵۴,۶۱۴	۸,۰۲۴,۹۸۳	۴۶۲,۹۳۴	۵۵۰,۰۰۰

شرکت شهد (سهامی عام)

گزارش تفسیری مدیریت بر اساس اطلاعات شرکت

برای دوره مالی سه ماهه منتهی به ۳۰ آذر ۱۴۰۴

۱-۳-۲- وضعیت هزینه ها و برداشت های به دولت

ردیف	شرح	۱۴۰۴/۰۹/۳۰	۱۴۰۳/۰۹/۳۰	۱۴۰۴/۰۶/۳۰	۱۴۰۳/۰۶/۳۱	۱۴۰۲/۰۶/۳۱	دلایل تغییرات *
۱	مالیات عملکرد	۴۰۵,۰۲۱	۲۹۹,۷۷۵	۴۵۸,۵۴۰	۱۸۹,۰۹۴	۱۷۳,۵۲۲	افزایش ریالی درآمد
۲	مالیات بر ارزش افزوده	۳۲۹,۲۷۷	-	۱,۴۲۹,۱۶۲	۶۵,۱۶۳	۴۳,۲۲۴	افزایش ریالی فروش
۳	بیمه سهم کارفرما	۹۰,۸۸۳	۶۴,۲۰۲	۱۹۴,۴۶۹	۱۳۷,۲۴۲	۱۱۵,۱۰۳	افزایش سالانه حقوق
۴	بابت مالیات تکلیفی	۷,۶۲۴	۹,۹۱۱	۳۴,۵۰۶	۲۸,۰۶۷	۲۴,۵۳۰	تورم سالیانه
۵	پرداختی بابت انرژی	۳۰۵,۵۲۷	۱۷۱,۷۵۳	۳۶۳,۸۷۳	۱۵۲,۳۲۲	۱۴۶,۱۶۷	افزایش نرخ انرژی
	جمع	۱,۱۳۸,۳۳۲	۵۴۵,۶۴۱	۲,۴۸۰,۵۵۰	۵۷۱,۸۸۸	۵۰۲,۵۴۶	

۱-۳-۲-۳- وضعیت مطالبات از دولت

این شرکت هیچ طلبی از محل یارانه های دولتی ندارد.

۱-۳-۳- جزئیات فروش صادراتی

محصول	شرح	واحد	دوره منتهی به ۱۴۰۴/۰۹/۳۰	دوره منتهی به ۱۴۰۳/۰۹/۳۰
شکر تبدیلی صادراتی	فروش	تن	-	۲۰۰

شکر صادراتی از محل شکر خام وارداتی گذر موقت به شماره مجوز ۱۴۰۱/۸۹۴۳۵۵ و کوتاژ ۵۳۷۷۹۳ بوده که به کشور افغانستان صادره شده و وجه آن به صورت ریالی دریافت شده است.

۱-۴- قوانین و مقررات و سایر عوامل برون سازمانی موثر بر شرکت و احتمال تغییر در آنها از جمله مولفه های اقتصاد کلان

مهمترین قوانین و مقررات حاکم بر شرکت عبارتند از:

- ۱- قانون کار و تامین اجتماعی
- ۲- استانداردهای حسابداری ایران
- ۳- قوانین، آیین نامه ها و دستورالعمل های سازمان بورس و اوراق بهادر
- ۴- قانون تجارت
- ۵- قوانین و مقررات گمرکی
- ۶- قانون مبارزه با پولشویی مصوب ۱۳۸۶
- ۷- قانون مالیات های مستقیم
- ۸- قوانین وزارت صنعت، تجارت و معدن
- ۹- آیین نامه و دستورالعمل های سازمان حمایت از مصرف کنندگان و تولید کنندگان
- ۱۰- قوانین و مقررات زیست محیطی
- ۱۱- قوانین و مقررات بهداشت، درمان و آموزش پزشکی
- ۱۲- قوانین و مقررات ابلاغی توسط شورای اقتصاد
- ۱۳- قوانین و مقررات ابلاغی توسط وزارت جهاد کشاورزی
- ۱۴- آیین نامه و دستورالعمل های داخلی شرکت
- ۱۵- و سایر قوانین موضوعه

شرکت شهد (سهامی عام)

گزارش تفسیری مدیریت بر اساس اطلاعات شرکت

برای دوره مالی سه ماهه منتهی به ۳۰ آذر ۱۴۰۴

۱-۵- وضعیت رقابت

با توجه به ممنوع بودن صادرات شکر، این شرکت بجز مجوز صادرات شکر خام گذر موقت که ۲ درصد از کل فروش شکر تولیدی می باشد، از بابت مابقی محصول تولیدی شکر خود صادرات نداشته و همچنین به دلیل بالا بودن قیمت های ماشین آلات و تکنولوژی های آن و از طرفی قوتین و مقررات واردات و تعرفه های گمرکی و محدودیت های انتقال ارزی، تکنولوژی این صنعت با صنعت مشابه جهانی قابل مقایسه و رقابت نمی باشد.

به دلیل حضور شرکتهای تولید شکر در استان موضوع جذب چغندر در رقابت می باشد لذا در شرایط رقابتی گاه ناگزیر از خرید چغندر به قیمت های بالاتر از قیمت خرید تضمینی بوده و در این راستا استفاده از بسته های حمایتی شامل ارائه خدمات مکانیزه رایگان، پرداختها وجه نقد، تهیه بذورات، سموم و کود بصورت نسیه و به تبع آن عقد پیمان از جمله اقداماتی است که صورت می پذیرد.

همانطور که در نمودار بالا نشان داده شده است، میزان کاشت چغندر از سال ۱۴۰۰ با شیب بسیار ملایمی به سمت پایین در حال حرکت می باشد از عمده ترین دلایل این کاهش افزایش میزان خشکسالی، هزینه های بالای کاشت چغندر و در نتیجه کاهش حاشیه سود در قیاس با محصولات مشابه و همچنین افزایش قیمت کالاهای رقیب چغندر برای کاشت کشاورزان را نیز می توان اضافه نمود. با کاهش میزان کاشت، رقابت شرکتهای و هزینه های آنها جهت جذب چغندر افزایش می یابد.

۱-۶- اطلاعات بازارگردان شرکت

خلاصه مشخصات و عملکرد بازارگردان به شرح جدول ذیل می باشد:

بازارگردانی:

ردیف	عنوان	پارامتر
۱	نام بازارگردان	صندوق سرمایه گذاری اختصاصی بازارگردانی دارا داریوش (میلیون ریال)
۲	آغاز دوره بازارگردانی	۱,۴۰۰
۳	پایان دوره بازارگردانی	۱,۴۰۴
۴	منابع اختصاص یافته به بازارگردان از سوی ناشر (میلیون ریال)	۵۹,۰۰۰
۵	منابع اختصاص یافته به بازارگردان از سوی سهامدار عمده (میلیون ریال)	-
۶	مبلغ خرید طی دوره (میلیون ریال)	۴۴,۸۰۵
۷	مبلغ بهای تمام شده فروش (میلیون ریال)	(۸۸۳)
۸	مبلغ فروش طی سال (میلیون ریال)	۱,۳۱۴
۹	سود (زیان) بازارگردانی (میلیون ریال)	۴۳۱
۱۰	تعداد سهام خریداری شده	۲۸۱,۰۴۴
۱۱	تعداد سهام فروخته شده	۶۲۴,۰۰۰
۱۲	مانده سهام نزد بازارگردان	۴,۳۲۰,۵۸۲

شرکت شهد (سهامی عام)

گزارش تفسیری مدیریت بر اساس اطلاعات شرکت

برای دوره مالی سه ماهه منتهی به ۳۰ آذر ۱۴۰۴

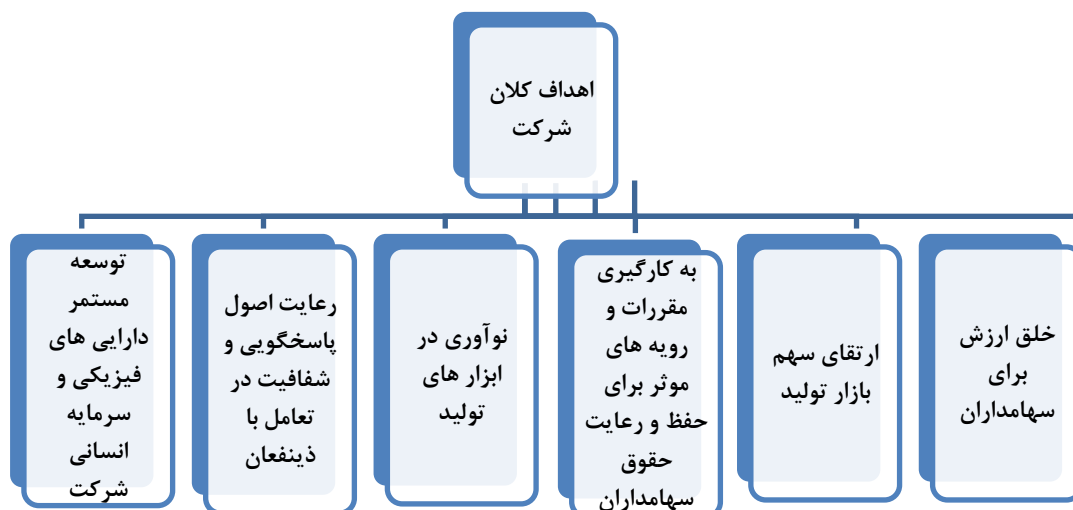
۷-۱- وضعیت شرکت های فرعی مشمول تلفیق

شرکت صنایع غذایی توسعه شهد توتیا (سهامی خاص) به شناسه ملی ۱۰۹۸۰۰۶۰۵۳۹ در تاریخ ۱۳۶۸/۰۳/۲۳ به صورت شرکت سهامی خاص با نام شرکت رشته کار خوی تاسیس شد و طی شماره ۳۱۴ در اداره ثبت شرکت ها و مالکیت صنعتی خوی به ثبت رسید و متعاقباً از تاریخ تاسیس شروع به فعالیت نموده است که طی صورتجلسه مجمع عمومی فوق العاده مورخ ۱۳۹۷/۰۳/۰۵ نام شرکت به صنایع غذایی توسعه شهد توتیا تغییر یافته است و در حال حاضر، شرکت صنایع غذایی توسعه شهد توتیا جزء شرکت های فرعی شرکت شهد (سهامی عام) است. شرکت فرعی مشمول تلفیق و خارج از بورس فعالیت مینماید فعالیت اصلی آن طبق ماده دو اساسنامه شرکت فرعی تولید انواع مشتقات قند و انواع بیسکویت، تافی و ... میباشد و ۹۹،۹۸٪ (نود و نه و نود هشت صدم درصد) سهام شرکت مذکور متعلق به شرکت شهد (سهامی عام) می باشد. (یادداشت ۱-۱۶ صورتهای مالی ۱۴۰۳/۰۶/۳۱)

تعداد	درصد	بهای	کاهش ارزش	مبلغ	ارزش
سهام	سرمایه گذاری	تمام شده	انباشته	دفتری	بازار
۵۰۸,۸۸۴	۹۹.۹۸٪	۴۷,۲۱۰	-	۴۷,۲۱۰	۴۷,۲۱۰

۲- اهداف مدیریت و راهبردهای مدیریت جهت دستیابی به آن

شرکت شهد (سهامی عام) بعنوان یکی از شرکت های مهم و تاثیر گذار در صنعت قند و شکر در سطح کشور و منطقه، همواره سعی کرده حداکثر ارزش آفرینی را در اقتصاد ملی برای مشتریان، سهامداران، کارکنان و سایر ذینفعان فراهم کند. بطور کلی اهداف کلان شرکت را می توان در شش محور اصلی اساسی طبقه بندی کرد:



این شرکت سعی دارد تا با تکیه بر نقاط قوت خود و حداکثر استفاده از پتانسیل های موجود، افق و چشم انداز روشنی را در بین شرکتهای فعال در این صنعت چه در بعد کمی و چه در بعد کیفی در تمامی وجوه استراتژیکی مشتری، رشد و یادگیری و بالاخص وجوه عملیاتی و مالی برای خود فراهم کند. مدیریت شرکت برای دستیابی به این اهداف؛ استراتژیهای را هم در بعد کلان و هم در بعد عملیاتی اتخاذ کرده و انتظار دارد که با اجرای این استراتژیهای بتواند به چشم انداز و اهداف مورد نظر دست یابد. این استراتژیها عبارتند از:

۱- استراتژی رشد و توسعه شرکت با تاکید بر شناسایی گلوگاههای تولید و افزایش توان و بهبود این گلوگاهها بمنظور حداکثر استفاده از پتانسیل های موجود و افزایش توان ظرفیت عملی شرکت

شرکت شهد (سهامی عام)

گزارش تفسیری مدیریت بر اساس اطلاعات شرکت

برای دوره مالی سه ماهه منتهی به ۳۰ آذر ۱۴۰۴

- ۲- استراتژی بهبود مستمر فرآیندها بمنظور ارتقاء و حفظ سطح کیفی محصولات
- ۳- دستیابی به سهم بیشتری از بازار محصولات شرکت و افزایش رضایت مشتریان
- ۴- ایجاد تعاملی دو طرفه و پایدار بر مبنای تعهد با تأمین کنندگان مواد اولیه (انعقاد قرارداد با چغندرکاران و ارائه خدمات لازم و ضروری به آنها همچون خرید و تحویل بذر خارجی با کیفیت، سموم و کود مناسب به چغندرکاران)
- ۵- توانمندسازی، ایجاد انگیزش و نگهداشت پرسنل شرکت
- ۶- مدیریت هزینه ها و کاهش هزینه های تولید هر واحد محصول
- ۷- افزایش میزان پاسخگویی شرکت در زمینه مسئولیت های اجتماعی
- ۸- شرکت بمنظور اجرایی نمودن استراتژیهای فوق گامهای عملی و برنامه های عملیاتی کوتاه مدتی را مدنظر داشته و به دنبال اجرایی کردن آنها بوده و است. شرکت توانست در سال بهره برداری منتهی به دوره سه ماهه منتهی به ۳۰ آذر ۱۴۰۴ ظرفیت مصرف روزانه چغندر را در شرایط پایدار و مطلوب حدود ۴۰۰۲ تن نگه دارد. و با مصرف ۳۲۶،۰۵۰ تن چغندر و ضریب استحصال صنعتی ۸۸/۵۰ درصد دوره موفق را طی کند که این امر با بهبود و ارتقاء تعدادی از گلوگاههای تولیدی در طول دوره تعمیرات سال قبل و جاری، شرایط مساعد برداشت و دریافت مقدار بهینه چغندر مصرفی روزانه محقق گردیده است. به دلیل عدم افزایش سطح زیر کشت چغندر در سال جاری، شرایط نامناسب آب و هوایی در فصل کاشت محصول چغندر و در نتیجه کاهش راندمان در هکتار زمین های زراعی و هم چنین افزایش رقبا جهت خرید چغندر مقدار کل چغندر دریافتی شرکت حدود ۳۴۳،۲۰۵ تن چغندر بوده است. برنامه های عملیاتی پیش بینی شده شرکت در راستای اهداف و استراتژیهای کلان اشاره شده برای دوره یکساله منتهی به سال مالی ۱۴۰۵/۰۶/۳۱ عبارتند از:

جدول برنامه های عملیاتی و راهبردی شرکت

برنامه های عملیاتی برای سال مالی منتهی به ۳۱ شهریورماه ۱۴۰۵
عملی کردن ظرفیت بهبود یافته در طی سال گذشته و رسیدن به مصرف روزانه حدود ۴۵۰۰ تن در شبانه روز و رفع گلوگاهها بمنظور روان کردن فرآیند تولید و فراهم کردن بسترهای لازم جهت حرکت به سمت ظرفیت بهینه
ادامه پروژه های بهبود فرآیند تولید بمنظور حداکثر سازی توان تولید در تولید شکر.
ارتقاء و بهبود سطح دانش فنی پرسنل با برگزاری دوره های آموزشی.
فراهم کردن نهاده های باکیفیت و با قیمت مناسب برای کشاورزان طرف قرارداد بمنظور افزایش سطح زیر کشت چغندر و کاهش ریسک کمبود مواد
اقدامات لازم در راستای رعایت اصول راهبردی شرکتی موضوع دستورالعمل حاکمیت شرکتی مطابق با چک لیست های مربوطه

شرکت برای سال مالی جدید در نظر دارد تا علاوه به تعمیرات ماشین آلات و تجهیزات همچنان به بهبود و رفع گلوگاههای تولیدی برای تثبیت و بهینه سازی میزان مصرف روزانه بالای ۴۰۰۰ تن در شبانه روز در طی بهره برداری سال جاری و حرکت به سمت ظرفیت ۴۵۰۰ ادامه داده و این مهم را برای بهره برداری سال ۱۴۰۵ به انجام برساند.

۱-۲- اهداف کلان و برنامه های بلند مدت و کوتاه مدت

اهداف بلند مدت:

- ۱- تقویت حوزه های دریافت چغندر در منطقه و بروز کردن دانش کاشت، داشت و برداشت چغندر و بهبود مستمر در فرآیند تولید به منظور افزایش ظرفیت تولید
- ۲- ایجاد بسترهای لازم جهت تولید محصولات مشتقه از شکر

اهداف کوتاه مدت:

- ۱- افزایش جذب چغندر در سال ۱۴۰۵ نسبت به سال ۱۴۰۴
- ۲- افزایش سودآوری از طریق افزایش سهم تولید و بازار

شرکت شهد (سهامی عام)

گزارش تفسیری مدیریت بر اساس اطلاعات شرکت

برای دوره مالی سه ماهه منتهی به ۳۰ آذر ۱۴۰۴

- ۳- تامین نیاز روز مشتریان
- ۴- توانمند سازی منابع انسانی از طریق برگزاری دوره های آموزشی
- ۵- ارتقاء سطح کیفی محصولات در جهت افزایش رضایت مندی مشتریان
- ۶- مدیریت بهینه منابع نقدینگی و دوره گردش نقدینگی
- ۷- بهبود مستمر در کلیه فرآیندهای شرکت و ارتقاء بهره وری
- ۸- استفاده حداکثری از ظرفیت تولید
- ۹- افزایش رضایت، انگیزه و تعهد کارکنان بطور مستمر
- ۱۰- افزایش درآمد شرکت از طریق سهم بازار و تصفیه شکر خام
- ۱۱- حفظ بازار و رضایت مندی ذینفعان
- ۱۲- مدیریت مصرف انرژی و هزینه ها
- ۱۳- مدیریت پسماند و آلاینده های زیستی محیطی
- ۱۴- کاهش مخاطرات شغلی و توسعه و توانمند سازی سرمایه انسانی خلاق و نوآور

برنامه های عملیاتی:

- ۱- عقد قرارداد با پیمانکاران چغندر و فراهم نمودن نهاده های با کیفیت به منظور تامین مواد اولیه با کیفیت
- ۲- بهبود سرمایه انسانی از طریق افزایش تحصیلات، کاهش سن، افزایش درآمد و رفاه کارکنان
- ۳- استقرار نرم افزار سهام
- ۴- کاهش نسبت قیمت تمام شده به فروش از طریق افزایش ظرفیت بهره برداری از تمامی امکانات تولید

۲-۲- رویه های مهم حسابداری، برآوردها و قضاوت ها و تأثیرات تغییرات آنها بر نتایج گزارش شده

با توجه به اینکه شرح کامل رویه های حسابداری، برآوردها و قضاوت ها بشرح یادداشت ۳ صورتهای مالی ارائه شده است در گزارش تفسیری مدیریت ارائه نمی شود.

۳-۲- سیاست های شرکت در ارتباط با راهبری شرکتی و اقدامات صورت گرفته در رابطه با آن

اقدامات شرکت در راستای رعایت دستورالعمل حاکمیت شرکتی:

در راستای اجرای دستورالعمل حاکمیت شرکتی سازمان بورس و اوراق بهادار هیات مدیره نسبت به ایجاد استمرار و تقویت ساز و کارهای اثربخش جهت کسب اطمینان معقول از محقق شدن حاکمیت شرکتی سازمان بورس و اوراق بهادار، به شرح زیر اقدام نموده است:

- ۱- اثربخشی حاکمیت شرکتی
- ۲- حفظ حقوق سهامداران و برخورد یکسان با آنها
- ۳- رعایت حقوق سایر ذینفعان
- ۴- افشا و شفافیت اطلاعات مسئولیت پذیری هیات مدیره
- ۵- تدوین و پیاده سازی منشور اخلاقی
- ۶- تهیه منشور هیئت مدیره
- ۷- تهیه منشور دستورالعمل کمیته انتصابات و کمیته ریسک
- ۸- تشکیل کمیته های تخصصی

اقدامات شرکت در راستای تحقق راهبری شرکت:

* هیات مدیره بطور سالیانه گزارش کنترل داخلی را از طریق سامانه کدال افشا و منتشر می نماید.

* کمیته های انتصابات، ریسک، حسابرسی تحت نظارت هیات مدیره تشکیل شده است. کمیته حسابرسی نیز جلسات خود را به صورت منظم برگزار می نماید.

شرکت شهد (سهامی عام)

گزارش تفسیری مدیریت بر اساس اطلاعات شرکت

برای دوره مالی سه ماهه منتهی به ۳۰ آذر ۱۴۰۴

- * شرکت دارای منشور هیات مدیره می باشد که وظایف، اختیارات و مسئولیت های هیات مدیره و مدیرعامل در آن مشخص شده است.
- * ترتیب و تاریخ برگزاری جلسات هیات مدیره در اولین جلسه هیات مدیره مشخص و به تصویب می رسد.
- * صورت های مالی سالیانه، گزارش تفسیری و گزارش فعالیت هیات مدیره پس از افشا در سامانه کدال، از طریق پایگاه اینترنتی شرکت در اختیار عموم قرار می گیرد.
- * پیگیری نکات مندرج در گزارش حسابرسی، مصوبات مجمع و گزارش آن به هیات مدیره
- * پرداخت سود سهام از طریق سامانه سجام، دعوت عمومی از همه سهامداران برای حضور در مجمع و طرح پرسش و دسترسی به موقع اطلاعات و

گزارشگری پایدار:

طبق ماده ۳۹ و ۴۰ حاکمیت شرکتهای گزارشگری پایدار به شرح ذیل می باشد:

- * گزارش عملکرد مسئولیت اجتماعی، بهداشتی، ایمنی، رفاهی و آموزشی
- * در زمینه مسئولیت های اجتماعی این شرکت در بعد داخلی با تدوین خط مشی ها و اجرای ایزو ۲۰۰۸ و ۹۰۰۱ در جهت حفظ و نگهداری محیط زیست گام برداشته و با راه اندازی تصفیه خانه صنعتی و مدرن همواره الزامات زیست محیطی را رعایت نموده است.

برنامه های اجرا شده:

در زمینه عملکرد بهداشتی و ایمنی شرکت برنامه های ذیل را انجام داده است:

- ۱- اهتمام به رعایت دستورالعمل و ضوابط HSE ابلاغی وزارت صنعت و معدن و تجارت و اجرای الزامات مربوط به ایزو ۲۰۰۸ و ۹۰۰۱
 - ۲- انجام معاینات دوره ای پرسنل توسط آزمایشگاه معتمد
 - ۳- برگزاری مانورهای ایمنی و آتش نشانی بمنظور بالا بردن سطح آمادگی پرسنل در این زمینه
 - ۴- تکمیل چک لیست های نظارت بر عملکرد ایمنی واحدهای مختلف
 - ۵- شناسایی و ارزیابی خطرات فعالیتها بمنظور کنترل آنها
 - ۶- انجام اندازه گیری های عوامل زیان آور محیط همانند روشنایی، ارگونومی، ارتعاش و ذرات معلق توسط آزمایشگاه معتمد
 - ۷- دادن ارزاق طی چند مرحله در سال
 - ۸- برگزاری دوره های آموزشی برای کارکنان
 - ۹- شرکت در دوره مالی سه ماهه منتهی به ۳۰ آذر ۱۴۰۴ طبق مصوبه مجمع عمومی سالیانه مبلغ ۱,۰۰۰ میلیون ریال به موسسات خیریه اهدا نموده است.
- علاوه براین در بعد بیرونی پاسخگویی اجتماعی از آنجایی که کارخانه قند خوی تنها مجموعه صنعتی موفق در سطح منطقه بوده، لذا همواره سعی کرده تا با ایجاد اشتغال مستقیم و غیر مستقیم نقش اصلی و مهمی را در اقتصاد و کاهش بزهکاریهای اجتماعی منطقه ایفا کند. این کارخانه با داشتن حدود ۴۰۰۰ پیمانکار در سطح منطقه توانسته است که تعاملی بر مبنای برد - برد را برای طرفین فراهم کند.

۳- مهمترین منابع، مصارف، ریسکها و روابط

۱-۳- منابع

منابع موجود در شرکت را می توان در یک طبقه بندی کلی به منابع مالی و غیر مالی تقسیم کرد. منابع مالی همان وجوه نقد موجود در شرکت و مطالبات است. مهمترین مصارف منابع مالی شرکت برای تهیه مواد اولیه و افزایش ظرفیت تولید می باشد.

تنها منبع تأمین مالی و سرمایه در گردش مورد نیاز شرکت از طریق عملیات تولیدی شرکت و در سنوات گذشته علاوه بر مورد ذکر شده از طریق افزایش سرمایه بوده و دریافت تسهیلات از سیستم بانکی چندان در دستور کار شرکت نبوده است. در طی چند سال اخیر شرکت بمنظور بهبود وضعیت سرمایه در گردش و تأمین نقدینگی جهت واردات شکر خام، جذب چغندر بیشتر و انجام پروژه های توسعه ظرفیت و گلوگاه های تولیدی اقدام به دریافت تسهیلات از بانک های تجارت و ملت کرده است.

شرکت شهد (سهامی عام)

گزارش تفسیری مدیریت بر اساس اطلاعات شرکت

برای دوره مالی سه ماهه منتهی به ۳۰ آذر ۱۴۰۴

مهم ترین منابع تأمین مالی شرکت علاوه بر جریان نقدی ورودی ناشی از عملیات شرکت عبارتند از:

* استفاده از تسهیلات مالی و اعتباری بانکها و موسسات

* حقوق صاحبان سهام

* افزایش سرمایه

الف- منابع مالی

۱- منابع حاصل از درآمد عملیاتی، سایر درآمدهای عملیاتی و غیر عملیاتی

شرح منابع	نوع محصول	مبلغ - میلیون ریال
درآمدهای عملیاتی	شکر تولید شده چغندری	۶,۷۵۴,۶۱۴
	تفاله خشک	۴۶۸,۷۷۷
	ملاس	۶۳۶,۱۰۶
	تفاله تر	۱,۰۷۲,۲۵۹
	محصولات قندی	۱۸۹,۹۳۰
	تصفیه شکر خام کارمزدی	۲۷۲,۷۰۹
	جمع درآمدهای عملیاتی	۹,۳۹۴,۳۹۵
سایر درآمدهای عملیاتی		۴۳,۶۰۸
سایر درآمدهای غیر عملیاتی		۳۰۳,۹۷۹
جمع کل		۹,۷۴۱,۹۸۲

۲- تسهیلات بانکی

نام بانک	نوع تسهیلات دریافتی در طی دوره	مبلغ دریافتی در طی دوره - میلیون ریال	مبلغ پرداختی در طی دوره - میلیون ریال
بانک تجارت	مرابحه	۳۶۱,۰۰۰	۵۲۳,۹۱۷
بانک ملت	سلف - مرابحه	-	-

ب- منابع غیر مالی

منابع غیرمالی شرکت شامل منابع انسانی و سایر دارایی های غیرمالی همچون موجودی مواد و کالا و دارایی های ثابت شرکت می باشند.

شرکت شهد (سهامی عام)

گزارش تفسیری مدیریت بر اساس اطلاعات شرکت

برای دوره مالی سه ماهه منتهی به ۳۰ آذر ۱۴۰۴

۱- وضعیت دارایی های ثابت و موجودی کالای شرکت در طی چندین سال گذشته بصورت جدول ذیل بوده است:

وضعیت ریالی دارایی های شرکت (ارقام به میلیون ریال)

عنوان	۱۴۰۴/۰۹/۳۰	۱۴۰۳/۰۹/۳۰	۱۴۰۴/۰۶/۳۱	۱۴۰۳/۰۶/۳۱	۱۴۰۲/۰۶/۳۱	۱۴۰۱/۰۶/۳۱	۱۴۰۰/۰۶/۳۱
دارایی ثابت	۱۵,۳۵۳,۶۸۹	۲,۲۸۸,۱۲۵	۱۵,۳۰۸,۱۸۱	۲,۰۷۴,۷۲۸	۱,۳۹۱,۳۶۱	۱,۲۳۹,۰۱۸	۱,۰۷۲,۰۶۶
موجودی کالا	۱۴,۶۴۱,۷۳۶	۹,۴۱۸,۳۹۸	۲,۴۹۰,۱۹۸	۱,۴۱۳,۴۵۹	۱,۸۱۴,۹۷۸	۸۳۳,۰۳۷	۷۷۴,۷۶۹

۲- منابع انسانی

سرمایه انسانی یکی از نقاط قوت و از منابع باارزش شرکت بحساب می آید. وجود نیروی کار با تجربه و با دانش مناسب باعث گردیده که این شرکت زمان توقف خط تولید را در طی ایام بهره برداری به حداقل برساند. اهمیت این امر با توجه به پیوسته بودن فرآیند خط تولید شکر بسیار بیشتر خواهد شد. زیرا به دلیل پیوسته بودن با ایجاد مسئله در یک ایستگاه کاری کلیه ایستگاهها متوقف شده و هزینه های زیادی به دنبال خواهد داشت. وضعیت نیروی انسانی در کارخانه به شرح جدول ذیل می باشد:

جدول وضعیت کیفی پرسنل (طبق صورت مالی)

شرح	دکتری	فوق لیسانس	لیسانس	فوق دیپلم	دیپلم	زیردیپلم	جمع
پرسنل قراردادی	۲	۱۷	۷۲	۳۸	۹۰	۱۹۷	۴۱۶

علاوه بر منابع مالی و غیر مالی اشاره شده و با توجه به اهمیت مواد اولیه در این صنعت و به دلایل کم آبی و خشکسالی؛ لذا می توان ادعا کرد که یکی از ارزشمندترین منابع شرکت همان تأمین کنندگان چغندر قند (کشاورزان) می باشند. کارخانه قند خوی با علم و آگاهی نسبت به این منبع مهم و باارزش، از همان ابتدا با تعامل بسیار مناسب با چغندرکاران و گسترش دانش چغندرکاری در بین کشاورزان منطقه رابطه برد-بردار در تعاملات دو طرفه به وجود آورده است.

۲-۳- مصارف

مدیریت شرکت به صورت مستمر و روزانه منابع نقدینگی را ارزیابی و با توجه به هزینه های جاری و عملیاتی نسبت به تخصیص و پرداخت در صورت لزوم تأمین منابع از خارج از شرکت اقدام می نماید.

مصارف هزینه های عملیاتی، هزینه های اداری تشکیلاتی و مالی

شرح هزینه	مبلغ - میلیون ریال	
هزینه های مستقیم	مواد مستقیم مصرفی	۱۳,۲۴۲,۱۶۰
	دستمزد مستقیم	۱۵۶,۴۰۳
سربار ساخت:	دستمزد سربار	۲۵۵,۴۷۷
	آب، برق، سوخت	۳۰۵,۵۲۷
	تعمیر و نگهداری ماشین آلات و تجهیزات	۱۲۴,۷۷۳
	مواد مصرفی غیر مستقیم و بسته بندی	۲۷۰,۶۲۸
	سایر هزینه های سربار	۱۸۶,۱۶۶
	جمع سربار	۱,۱۴۲,۵۷۰
	هزینه های اداری و تشکیلاتی	۱۶۷,۶۵۴
هزینه های اداری و مالی	سایر هزینه های عملیاتی	-
	هزینه های مالی	۹۹,۷۰۲
جمع کل هزینه های عملیاتی و اداری و مالی	۱۴,۸۰۸,۴۹۰	

شرکت شهد (سهامی عام)

گزارش تفسیری مدیریت بر اساس اطلاعات شرکت

برای دوره مالی سه ماهه منتهی به ۳۰ آذر ۱۴۰۴

سایر مصارف

ردیف	شرح	مبلغ - میلیون ریال
۱	پیش پرداخت به چغندر کاران	-
۲	سایر پیش پرداختها	۵۳,۱۳۶
۳	خرید دارایی های ثابت	۱۶۵,۳۲۶
	جمع	۲۱۸,۴۶۲

۳-۳- ریسک ها و موارد عدم اطمینان و تجزیه و تحلیل آن

بطور کلی ریسک های که شرکتهای قندی با آن مواجه اند را می توان به دو طبقه ریسک های درونی و بیرونی تقسیم کرد. منظور از ریسک های درونی؛ ریسک های است که ناشی از فعالیت و عملیات شرکت و در واقع مربوط به محیط داخلی کارخانه است و ریسک های بیرونی که مربوط به محیط صنعت و سیستم کلان (اقتصادی، سیاسی، اجتماعی، تکنولوژیکی و...) می باشند. قابلیت کنترل و مدیریت ریسک های درونی برای شرکتهای بیشتر از ریسک های بیرونی

الف- ریسک های محیط کلان

۱- د و ستاده ها ریسک قیمت نهاده های تولید و ستاده ها

با توجه به اجرای قانون هدفمند کردن یارانه ها و افزایش نرخ حاملهای انرژی و همچنین اعلام قیمت خرید تضمینی چغندر توسط دولت؛ این امر می تواند تاثیر بسزایی در بهای تمام شده شرکتهای قندی داشته باشد. لذا احتمال رخداد و شدت آن خارج از کنترل و اختیار کارخانه است. اهمیت امر زمانی مشخص می شود که حدود ۸۰ درصد از بهای تمام شده کارخانه را هزینه مواد اولیه تشکیل می دهد. در ثانی قیمت شکر تولیدی نیز جهت فروش بصورت دستوری توسط دولت و تحت عنوان بهای تولید هر کیلو شکر داخل تعیین می شود و مبلغی مشخصی را مازاد بر آن تحت عنوان یارانه تولید توسط وزارت کشاورزی به شرکت های قندی پرداخت می کند. لذا از آنجایی که قیمت نهاده و ستاده هر دو توسط دولت تعیین می شود اگر ضریب افزایش قیمت ستاده کمتر از نهاده باشد، شرکت با ریسک کاهش حاشیه سود مواجه خواهد شد. لذا احتمال و شدت رخداد ریسک ستاده نیز در اختیار دولت بوده و شرکت توانایی چندانی

۲- ریسک محصول جایگزین

با توجه به استراتژیک بودن کالای شکر و میزان مصرف سرانه آن در کشور و هم چنین وضعیت سایر صنایع در کشور، این شرکت فاقد ریسک جایگزینی محصولات می باشد.

۳- ریسک نرخ بهره تسهیلات بانکی

با توجه به نیاز شرکت به تأمین مالی مورد نیاز از سیستم بانکی کشور، تغییر نرخ بهره (سود تسهیلات) در میزان هزینه های مالی شرکت تأثیر گذار است.

۴- ریسک تغییرات حوزه تکنولوژی

یکی از دلایل بالا بودن بهای تمام شده شکر در داخل به دلیل کاربرد بودن این تکنولوژی می باشد. عبارتی دیگر روند تغییرات تکنولوژی در صنعت قند و شکر داخل به دلایل عمده ای همچون بالا بودن قیمت ماشین آلات و تجهیزات، قوانین و مقررات گمرکی و تحریم ها قابل قیاس با شرکتهای مشابه خارجی نیست و عقب ماندن در این زمینه یعنی عدم توانایی در رقابت. یا این وجود کارخانه قند خوی بمنظور کاهش اثرات این ریسک هر ساله اقدام به انجام تعمیرات اساسی و اورهال کرده و به دنبال بهبود مستمر و رفع گلوگاهها با استفاده از ظرفیت های در دسترس داخلی و خارجی بوده است.

ب- ریسک های محیط داخلی

۱- ریسک عدم جذب مواد اولیه مورد نیاز

به دلیل شرایط خشکسالی و کم آبی حاکم بر کشور و همچنین افزایش رقابت در سطح منطقه به دلیل وجود پنج کارخانه قند فعال و یک کارخانه در دست احداث، لذا کارخانه در ابتدای هر سال زراعی اقدام به عقد قرارداد با چغندر کاران بمنظور تضمین میزان چغندر درخواستی می نماید. البته متغیرهای بیرونی همچون میزان جذابیت شکر در بازار، قیمت چغندر بر روی درجه شدت و اهمیت این ریسک تأثیر گذارند. در طی دوره مالی جاری این ریسک بشدت بر روی میزان محصول تولیدی شرکت تأثیر گذاشته و در قیاس با سال گذشته تقریباً ۴۰ درصد کاهش تولید را به دنبال داشته است. البته لازم به ذکر است که بسیاری از فاکتورهای تأثیر گذار بر روی این ریسک خارج از کنترل شرکت بوده و بیشتر تحت تاثیر سیاست های کلان اقتصادی (میزان افزایش قیمت محصولات کشاورزی، میزان تورم نهاده ها و نیروی کار و...) و هم چنین شرایط آب و هوایی منطقه است.

شرکت شهد (سهامی عام)

گزارش تفسیری مدیریت بر اساس اطلاعات شرکت

برای دوره مالی سه ماهه منتهی به ۳۰ آذر ۱۴۰۴

۲- ریسک نقدینگی

ریسک نقدینگی از عدم توانایی شرکت در فروش محصولات شرکت در بازار ناشی می شود. لازم به ذکر است به دلیل عدم رقابتی بودن شرایط حاکم بر بازار شکر و دولتی بودن آن، احتمال رخداد این نوع ریسک تا حد زیادی خارج از حیطه و کنترل کارخانه قند می باشد. بنابراین اکثر شرکتهای قندی در صورت رخداد این نوع ریسک، بمنظور کاهش اثرات آن در سطح شرکت اقدام به عرضه محصول به چغندرکاران بمنظور تسویه حساب با آنها و یا دریافت تسهیلات از بانکها می کنند.

۳- ریسک عملیاتی

این نوع ریسک به عملیات تولید شرکت و فرآیندهای داخلی آن برمی گردد. با توجه به پیوسته بودن فرآیند تولید در شرکت، در صورت رخداد این ریسک ممکن است هزینه های زیادی را برای شرکت به دنبال داشته باشد. لذا شرکت بمنظور کاهش احتمال رویداد این نوع ریسک در فصل تعمیرات تمامی اقدامات پیشگیرانه را انجام داده و با شناسایی گلوگاهها و مدیریت مناسب تعمیرات آنها، سعی در حداقل کردن احتمال رخداد و شدت اثر آن دارد (عطف به نتایج شاخص های غیرمالی).

۴- ریسک ملاحظات قانونی

ملاحظات قانونی یکی از فاکتورهای بسیار تأثیرگذار بر روی محیط داخلی شرکت است. از این رو شرکت اهتمام کامل را در این زمینه انجام داده تا تعهدات خود در قبال قوانین کار و تأمین اجتماعی، مالیات، قانون تجارت و مقررات و دستورالعمل های بورس اوراق بهادار به نحوه مطلوبی انجام دهد و آنها را بطور کامل رعایت کند و تاکنون اشکال قابل توجهی به چشم نخورده است. در زمینه مالیاتی شرکت توانسته با گرفتن رأی مثبت از دیوان عدالت اداری در ارتباط با مواد ۱۳۲ و ۱۳۸ قانون مالیات های مستقیم موفق عمل کرده است. بدیهی است سایر اقدامات در صفحه شماره ۱۹ یادداشت های

۳-۴- اطلاعات مربوط به معاملات با اشخاص وابسته

جدول معاملات با اشخاص وابسته - میلیون ریال							
شرح	نام شخص وابسته	نوع وابستگی	مشمول ماده ۱۲۹ قانون تجارت	خرید کالا	فروش محصول	سایر فروشها	درآمد اجاره هزینه اجاره
شرکت فرعی شرکت صنایع غذایی شهد توتیا (سهامی خاص)	عضو مشترک در هیئت مدیره	✓	۴۱۹	۸۳,۳۴۰	-	۳۶۰	۳۶۰
جمع							
شرکت های همگروه	شرکت قند ارومیه (سهامی عام)	سهامدار و عضو هیات مدیره	✓	۳۰۹۵	-	-	-
	شرکت فرآورده های غذایی پیرانشهر (سهامی عام)	عضو هیات مدیره مشترک	✓	-	-	-	-
	شرکت گلفام ارومیه (سهامی خاص)	عضو هیات مدیره مشترک	✓	-	-	-	-
	شرکت فروشگاه های زنجیره ای ترقی (سهامی خاص)	عضو هیات مدیره مشترک	✓	۳۶۱	۳۴,۸۷۲	-	۱۹۸
	شرکت تحقیقات چغندر قند ارومیه (سهامی خاص)	عضو هیات مدیره مشترک	✓	-	-	-	-
جمع							
جمع کل							
			۳,۸۷۵	۱۱۸,۲۱۲	۰	۵۵۸	۳۶۰

شرکت شهد (سهامی عام)

گزارش تفسیری مدیریت بر اساس اطلاعات شرکت

برای دوره مالی سه ماهه منتهی به ۳۰ آذر ۱۴۰۴

۳-۵- دعای حقوقی له یا علیه شرکت و اثرات ناشی از آن

شرکت دعای حقوقی با اهمیتی نداشته و ندارد.

۴- نتایج عملیات و چشم اندازها

صورت های مالی شرکت شهد (سهامی عام) برای دوره مالی سه ماهه منتهی به ۳۰ آذر ۱۴۰۴ طبق استانداردهای حسابداری تهیه شده است. صورت های مالی مزبور شامل ارقام مقایسه ای دوره مشابه می باشد که در سامانه کدال سازمان بورس و اوراق بهادار به نشانی www.codal.ir منتشر گردیده و در دسترس است. علاوه بر این اطلاعات و آمار مربوط به وضعیت تولید و فروش و تحلیل و برآورد میزان تغییرات به پیوست ارائه گردیده است.

چشم انداز

هیئت مدیره شرکت اعتقاد دارد که نتایج عملکرد نشان دهنده اجرای موفقیت آمیز برنامه ها و استراتژیهای مطرح شده در بخش عملیاتی و تجاری است. شرکت با اجرای طرح بهبود گلوگاههای خط تولید از نظر کمی نیز میزان ظرفیت مصرف روزانه را به میزان تقریبی ۵۰۰۰ تن ارتقاء دهد. در راستای ادامه روند بهبود و توسعه خط تولید، شرکت در نظر دارد تا توجه به چشم انداز توسعه به مأموریت خود بمنظور بهبود فرآیند خط تولید و افزایش ظرفیت تولید ادامه دهد.

مهمترین معیارها و شاخص های عملکرد

معیارهای عملکرد، اندازه گیری های کمی هستند که منعکس کننده میزان موفقیت یا عدم موفقیت یک واحد تجاری هستند. شاخص های عملکرد می توانند شواهدی توصیفی از نحوه مدیریت کسب و کار واحد تجاری یا معیارهایی کمی که شواهد غیر مستقیمی از عملکرد واحد تجاری ارائه می نمایند، باشند. شاخص ها و معیارهای عملکرد در شرکت شهد (سهامی عام) را می توان به دو نوع مالی و غیر مالی تقسیم کرد. با توجه به عمومیت شاخص های مالی و ارائه آنها در سایت های تحلیلی بورس به ارائه شاخص های غیر مالی می پردازیم.

شاخص های غیر مالی

مهمترین معیارهای غیر مالی که نشان دهنده وضعیت عملیاتی و تولیدی شرکت در راستای اهداف و برنامه مدنظر شرکت برای دوره مالی منتهی به ۳۰ آذرماه ۱۴۰۴ به ترتیب در جدول ذیل آمده اند:

شاخص های ارزیابی غیر مالی

نام معیار	۱۴۰۴/۰۹/۳۰	۱۴۰۳/۰۹/۳۰	۱۴۰۴/۰۶/۳۱	۱۴۰۳/۰۶/۳۱	۱۴۰۲/۰۶/۳۱	۱۴۰۱/۰۶/۳۱	۱۴۰۰/۰۶/۳۱
میزان چغندر خریداری شده (تن)	۳۴۳,۲۰۵	۳۵۱,۶۵۶	۳۸۰,۱۲۵	۲۹۶,۷۲۵	۲۹۶,۴۲۶	۳۰۹,۱۹۹	۲۷۳,۰۴۸
میزان چغندر مصرفی (تن)	۳۲۶,۰۵۰	۳۳۶,۵۸۰	۳۷۹,۳۲۴	۲۹۶,۷۲۵	۲۹۶,۴۲۶	۳۰۹,۱۹۹	۲۷۳,۰۴۸
مدت زمان توقف خط تولید (ساعت)	۲.۷۵	۵	۵	۱۳	-	۱۲	-

بطور کلی با عطف به نتایج به دست آمده از برنامه های در نظر گرفته برای دوره مالی سه ماهه منتهی به ۳۰ آذر ۱۴۰۴ هیئت مدیره شرکت انتظار دارد تا برای دوره آتی نیز استراتژیها و برنامه های اشاره شده در قسمت اهداف را با جدیت ادامه داده و نتایج موردنظر در صورت محقق شدن پیش بینی ها، برآورده شوند.

شرکت شهد (سهامی عام)

گزارش تفسیری مدیریت بر اساس اطلاعات شرکت

برای دوره مالی سه ماهه منتهی به ۳۰ آذر ۱۴۰۴

۴-۱- نتایج عملکرد مالی و عملیاتی

صورت سود و زیان:

شرح	۱۴۰۴/۰۹/۳۰	۱۴۰۳/۰۹/۳۰	تغییرات	درصد تغییرات
درآمدهای عملیاتی	۹,۳۹۴,۳۹۵	۸,۵۸۸,۶۱۳	۸۰۵,۷۸۲	۰.۰۹
بهای تمام شده درآمدهای عملیاتی	(۷,۰۳۲,۸۲۸)	(۶,۷۱۱,۰۷۷)	(۳۲۱,۷۵۱)	۰.۰۵
سود ناخالص	۲,۳۶۱,۵۶۷	۱,۸۷۷,۵۳۶	۴۸۴,۰۳۱	۰.۲۶
هزینه‌های فروش، اداری و عمومی	(۱۶۷,۶۵۴)	(۹۳,۹۲۲)	(۷۳,۷۳۲)	۰.۷۹
سایر درآمدها	۴۳,۶۰۸	۲۲,۲۵۷	۲۱,۳۵۱	۰.۹۶
سایر هزینه‌ها	-	-	-	-
سود عملیاتی	۲,۲۳۷,۵۲۱	۱,۸۰۵,۸۷۱	۴۳۱,۶۵۰	۰.۲۴
هزینه‌های مالی	(۹۹,۷۰۲)	(۱۰۰,۷۷۵)	۱,۰۷۳	(.۰۱)
سایر درآمدهای غیرعملیاتی	۳۰۳,۹۷۹	۶۸,۸۹۵	۲۳۵,۰۸۴	۳.۴۱
سود قبل از مالیات	۲,۴۴۱,۷۹۸	۱,۷۷۳,۹۹۱	۶۶۷,۸۰۷	۰.۳۸
هزینه مالیات بر درآمد	(۴۰۵,۰۲۱)	(۲۹۹,۷۷۵)	(۱۰۵,۲۴۶)	۰.۳۵
سود خالص	۲,۰۳۶,۷۷۷	۱,۴۷۴,۲۱۶	۵۶۲,۵۶۱	۰.۳۸

شرکت شهد (سهامی عام)

گزارش تفسیری مدیریت بر اساس اطلاعات شرکت

برای دوره مالی سه ماهه منتهی به ۳۰ آذر ۱۴۰۴

۴-۲- جزئیات پرداخت آخرین وضعیت پرداخت سود سهام مطابق مصوبه آخرین مجمع

پرداخت سود سهام مطابق با مصوبه آخرین مجمع مورخ ۱۴۰۳/۱۰/۲۹ طبق برنامه زمانبندی و از طریق سامانه شرکت سپرده گذاری مرکزی (از طریق سجام) واریز شده است ، مانده سود سهام پرداخت نشده تا پایان دوره مالی منتهی به آذر ۱۴۰۴ مبلغ ۱۸۹,۰۲۷ میلیون ریال می باشد که بخشی از آن ناشی از عدم مراجعه سهامداران به بانک عامل و ثبت نام سهامداران قدیمی در سامانه سجام می باشد.

سال مالی	سود سهام پیشنهادی هیئت مدیره	سود سهام مصوب مجمع	درصد سود تقسیم شده به سود	سود سهام پرداخت شده از طریق سجام (میلیون ریال)	سود سهام پرداخت شده (میلیون ریال)	دلایل عدم پرداخت کامل سود سهام
۱۴۰۳/۰۶/۳۱	۱۶۰	۱,۲۰۰	۷۵۰	۳۸۶,۶۰۷	۱,۱۸۹,۱۲۵	عدم مراجعه سهامداران به بانک عامل و ثبت نام سهامداران قدیمی در سامانه سجام
۱۴۰۲/۰۶/۳۱	۷۰۰	۸۲۰	۱۱۷	۱۹۰,۴۲۰	۸۱۷,۳۶۸	
۱۴۰۱/۰۶/۳۱	۷۰۰	۸۵۰	۱۲۱	۶۲,۶۶۰	۵۶۳,۲۹۳	

۴-۳- تغییرات در برتقوی سرمایه گذاری-ها، ترکیب دارایی-ها و وضعیت شرکت

سرمایه گذاری های بلند مدت در سهام شرکتها:

دوره سه ماهه منتهی به ۱۴۰۳/۰۹/۳۰			دوره سه ماهه منتهی به ۱۴۰۴/۰۹/۳۰			نوع شرکت	نام شرکت
درآمد سرمایه گذاری	بهای تمام شده میلیون ریال	درصد مالکیت	درآمد سرمایه گذاری	بهای تمام شده	درصد مالکیت		
-	۴۷,۲۱۰	۹۹.۹۸	-	۴۷,۲۱۰	۹۹.۹۸	غیر بورسی	شرکت صنایع غذایی توسعه شهد توتیا (سهامی خاص)-شرکت فرم
۶۵,۲۱۵	۶۹,۵۳۷	۴.۳	۹۲,۳۸۸	۶۹,۵۳۷	۴.۳	بورسی	شرکت فرآورده های غذایی قند پیرانشهر (سهامی عام)
-	۵۵۲,۸۷۴	۲	۵۵,۰۸۱	۵۵۲,۸۷۴	۲	بورسی	شرکت قند ارومیه (سهامی عام)
-	۷۹۴	۱.۸	-	۷۹۴	۱.۸	غیر بورسی	شرکت آتیه سپید آسیا (سهامی خاص)
-	۱۱	۲	-	۱۱	۲	غیر بورسی	شرکت ایران شکر (سهامی خاص)
-	۹	-	-	۹	-	غیر بورسی	شرکت تعاونی تولیدکنندگان شیرینی و شکلات (سهامی خاص)
-	۳,۴۵۱	۳۳.۲	-	۳,۴۵۱	۳۳.۲	غیر بورسی	شرکت تحقیقات چغندر قند ارومیه (سهامی خاص)
-	۹,۰۰۰	۹	-	۹,۰۰۰	۹	غیر بورسی	شرکت فروشگاه های زنجیره ای ترقی (سهامی خاص)
-	۶	-	-	۶	-	غیر بورسی	سایر
۶۵,۲۱۵	۶۸۲,۸۹۲	-	۱۴۷,۴۶۹	۶۸۲,۸۹۲	-		جمع

شرکت شهد (سهامی عام)

گزارش تفسیری مدیریت بر اساس اطلاعات شرکت

برای دوره مالی سه ماهه منتهی به ۳۰ آذر ۱۴۰۴

ترکیب سهامداران و اعضای هیات مدیره

سهامداران اصلی شرکت در تاریخ ترازنامه طبق جدول زیر می باشند.

جدول اسامی سهامداران در تاریخ ۱۴۰۴/۰۹/۳۰

نام سهامدار	نوع شخصیت	تعداد سهام	درصد سهام
شرکت توسعه صنایع شهد آذربایجان	حقوقی	۸۳۸,۹۹۳,۷۸۳	۳۸.۱۴
شرکت قنارومیه (سهامی عام)	حقوقی	۵۱۱,۰۵۳,۹۸۰	۲۳.۲۳
مینو عظیمی نژادان	حقیقی	۱۱۳,۹۸۴,۹۴۶	۵.۱۸
محمدرضا ربانی اصفهانی	حقیقی	۱۰۷,۷۴۳,۰۵۴	۴.۹۰
سایر سهامداران		۶۲۸,۲۲۴,۲۳۷	۲۸.۵۶
جمع		۲,۲۰۰,۰۰۰,۰۰۰	۱۰۰

تغییرات افزایش سرمایه

جدول تغییرات سرمایه شرکت

ردیف	تاریخ افزایش	درصد افزایش	سرمایه جدید (میلیون ریال)	محل افزایش سرمایه
۱	-	-	۲۶۰	سرمایه اولیه طبق آگهی تاسیس
۲	۱۳۵۳/۰۳/۳۱	۳۲.۶۹٪	۳۴۵	آورده نقدی
۳	۱۳۷۱/۰۶/۲۵	۱۵۳.۰۴٪	۸۷۳	مطالبات حل شده
۴	۱۳۷۲/۰۴/۱۴	۳۰.۹۳٪	۱,۱۴۳	آورده نقدی
۵	۱۳۷۴/۰۸/۱۷	۱۹.۹۵٪	۱,۳۷۱	مطالبات حل شده
۶	۱۳۷۴/۰۸/۱۷	۱۲۰.۰۶٪	۳,۰۱۷	آورده نقدی
۷	۱۳۸۱/۰۸/۲۵	۱۰۰.۰۰٪	۶,۰۳۴	از محل سود انباشته سنوات قبل
۸	۱۳۸۳/۰۸/۲۰	۱۰۰.۰۲٪	۱۲,۰۶۹	از محل اندوخته طرح و توسعه
۹	۱۳۸۴/۰۴/۱۶	۹۴.۷۵٪	۲۳,۵۰۴	از محل اندوخته طرح و توسعه و سود انباشته
۱۰	۱۳۸۵/۱۱/۱۸	۴۰.۴۰٪	۳۳,۰۰۰	از محل سود انباشته سنوات قبل
۱۱	۱۳۹۳/۰۷/۰۲	۱۰۰٪	۶۶,۰۰۰	از محل سود انباشته
۱۲	۱۳۹۴/۱۱/۲۸	۲۰.۵٪	۲۰۱,۳۰۰	از محل سود انباشته و تجدید ارزیابی داراییها (زمین)
۱۳	۱۳۹۷/۱۲/۱۸	۹۹٪	۴۰۰	از محل سود انباشته
۱۴	۱۴۰۰/۰۱/۱۵	۷۳.۷۱٪	۶۹۴,۸۳۲	از محل سود انباشته و تجدید ارزیابی داراییها ساختمان
۱۵	۱۴۰۲/۱۰/۱۰	۵۰٪	۱,۰۴۲,۲۴۸	از محل سود انباشته
۱۶	۱۴۰۴/۰۳/۱۹	۱۱۱٪	۲,۲۰۰,۰۰۰	از محل سود انباشته

شرکت شهد (سهامی عام)
گزارش تفسیری مدیریت بر اساس اطلاعات شرکت
برای دوره مالی سه ماهه منتهی به ۳۰ آذر ۱۴۰۴

۴-۴- تحلیل حساسیت

محصول شکر به دلیل کسر تولید سالیانه داخلی در برابر مصرف داخلی سالانه اجازه صادرات ندارد و نرخ فروش شکر نیز توسط دولت تعیین میگردد لذا مبلغ فروش شکر در درآمدهای شرکت حساسیتی نسبت به تغییرات نرخ ارز ندارد.

همچنین با توجه به اینکه قیمت ماده اولیه چغندر که حدود ۹۰ درصد بهای تمام شده را تشکیل میدهد نیز توسط دولت تعیین میگردد و بقیه مواد مصرفی ارز بری ندارند بهای تمام شده نیز حساسیتی نسبت به نرخ ارز ندارد.

ضمناً هر سال مبلغی برای تهیه ارز به منظور واردات بذر پرداخت میگردد ولی از آنجائیکه بذور به قیمت تمام شده به کشاورزان طرف قرارداد بصورت نقدی یا اعتباری تحویل میگردد ، تغییرات نرخ ارز اثری بر درآمد یا بهای تمام شده شرکت ندارد.

تحلیل حساسیت سود هر سهم به ازای نرخ فروش محصول متفاوت و چغندر خریداری شده به شرح ذیل میباشد.

۵۰۰,۰۰۰	۴۷۵,۰۰۰	۴۶۳,۰۰۰	نرخ فروش شکر
			چغندر خریداری -تن
۱,۳۵۶	۹۵۵	۹۳۱	۳۴۳,۲۰۵
۱,۰۹۹	۱,۰۴۴	۱,۰۱۷	۳۷۵,۰۰۰
۱,۱۷۲	۱,۱۱۳	۱,۰۸۵	۴۰۰,۰۰۰

مفروضات تحلیل برای سال مالی منتهی به ۳۱ شهریور ۱۴۰۵

- ۱- برای سال مالی منتهی به ۳۱ شهریور ۱۴۰۵ پیش بینی جذب چغندر به مقدار ۴۰۰,۰۰۰ تن و فروش هر کیلو شکر ۴۶۳,۰۰۰ ریال در نظر گرفته شده است .
- ۲- نرخ فروش محصولات فرعی بر اساس کسش عرضه و تقاضا بازار پیش بینی گردیده است .
- ۳- افزایش هزینه های بر اساس افزایش سالیانه و وضعیت اقتصادی محاسبه شده است .
- ۴- احتمالاً نتایج واقعی متفاوت از نتایج پیش بینی ها خواهد بود و تفاوت های حاصل میتواند با اهمیت باشد

۵- مهمترین معیارها و شاخص های عملکرد برای ارزیابی عملکرد واحد تجاری در مقایسه با اهداف اعلام شده

- ۱- ارزش آفرینی بیشتر برای سهامداران از طریق افزایش راندمان و بهره وری
- ۲- ارتقا سطح کیفی محصولات در جهت افزایش رضایتمندی مشتریان
- ۳- افزایش رضایت ، انگیزه و تعهد کارکنان بطور مستمر
- ۴- تسهیل و تسریع در ارائه خدمات به مشتریان

شرکت شهد (سهامی عام)

گزارش تفسیری مدیریت بر اساس اطلاعات شرکت

برای دوره مالی سه ماهه منتهی به ۳۰ آذر ۱۴۰۴

۱-۵ - شاخص ها و معیارهای عملکرد برای ارزیابی

آمار مربوط به تولید و فروش محصولات

جدول آمار مربوط به تولید و فروش محصولات

محصول	شرح	واحد	دوره سه ماهه منتهی به ۱۴۰۴/۰۹/۳۰	دوره سه ماهه منتهی به ۱۴۰۳/۰۹/۳۰
شکر تولید شده چغندری	تولید	تن	۴۷,۰۱۶	۴۵,۵۸۰
	فروش	تن	۱۴,۵۹۱	۲۱,۰۳۹
شکر تبدیلی شکر خام	تولید	تن	-	-
	فروش	تن	-	-
شکر تبدیلی صادراتی	تولید	تن	-	-
	فروش	تن	-	۲۰۰
محصولات قند	تولید	تن	۱۰۶,۸۲۱	۲۴
	فروش	تن	۳۳۶,۵۰۰	۳۷
تفاله خشک	تولید	تن	۱۱,۴۸۵	۱۱,۳۸۵
	فروش	تن	۵,۳۳۳	۵,۰۷۸
تفاله تر	تولید	تن	۳۹,۶۲۶	۳۸,۲۹۷
	فروش	تن	۴۰,۰۱۵	۳۵,۸۲۹
ملاس	تولید	تن	۹,۴۶۱	۱۱,۶۹۸
	فروش	تن	۹,۷۴۱	۵,۴۸۸
درآمد ارائه خدمات کارمزدی	تولید	تن	-	-
	فروش	تن	۱۱,۳۶۳	-

شکر بعنوان محصول اصلی شرکت و تفاله خشک، تفاله تر، ملاس در طبقه محصولات فرعی قرار دارند.

بازارهای هدف هر کدام از محصولات عمده تولیدی شرکت به شرح ذیل می باشد:

جدول محصولات و بازار هدف

نام محصول	بازار هدف
شکر	صنایع غذایی همچون شیرینی و شکلات، قندسازی، بستنی سازی، نوشابه سازی، مالت و ماءالشعیر، آبمیو.....
محصولات قند	مصارف عمومی
تفاله خشک و تر	صنایع دامپروری (جهت مصرف دام و طیور)
ملاس	صنایع الکل سازی و خمیر مایه و به عنوان ماده اولیه تفاله خشک

شرکت شهد (سهامی عام)

گزارش تفسیری مدیریت بر اساس اطلاعات شرکت

برای دوره مالی سه ماهه منتهی به ۳۰ آذر ۱۴۰۴

نسبت های مالی

دلایل تغییر	۱۴۰۳/۰۹/۳۰	۱۴۰۴/۰۹/۳۰	شرح
			الف) نسبت های نقدینگی :
افزایش بدهیهای جاری	۱.۱۹	۱.۲۰	نسبت جاری
افزایش سرمایه گذاریها و بدهی های کوتاه مدت	۰.۴۴	۰.۳۷	نسبت آتی
			ب) نسبت های اهرمی :
ناشی از افزایش کل بدهی ها	۰.۷۲	۰.۵۳	نسبت بدهی
ناشی از افزایش کل بدهی ها	۲.۵۲	۱.۱۱	نسبت کل بدهی به حقوق صاحبان سهام
			ج) نسبت های فعالیت :
-	۰.۴۷	۰.۲۵	نسبت گردش کل دارایی ها
کاهش در بهای تمام شده و موجودی کالا	۰.۸۴	۰.۵۸	نسبت گردش موجودی مواد و کالا
کاهش فروش نقدی	۱۲۶.۴	۱۷۷.۴۵	نسبت دوره وصول مطالبات
			د) نسبت های سود آوری :
ناشی از افزایش سود خالص	۰.۱۰	۰.۰۷	نرخ بازده داراییها ROA
ناشی از افزایش سود خالص	۰.۳۲	۰.۱۸	نرخ بازده حقوق صاحبان سهام ROE
-	۰.۱۷	۰.۲۲	نسبت بازده فروش
			ه) نسبت های ارزش بازار :
افزایش قیمت هر سهم	۱۱.۹۲	۹.۵	نسبت P/E
افزایش قیمت هر سهم	۱۶.۹۴	۸.۸۴	نسبت قیمت به ارزش دفتری هر سهم - مرتبه
کاهش ناشی از افزایش درآمد هر سهم	۲.۰۶	۲.۰۷	نسبت P/S
بازار سهام	۱۶,۹۴۰	۸,۸۴۰	آخرین قیمت هر سهم - ریال - بورس
افزایش در جمع حقوق صاحبان سهام	۱۰۰۰	۱۰۰۰	ارزش دفتری هر سهم - ریال

روند سود شرکت:

با مقایسه روند سود شرکت و تغییرات قیمت چغندر و قیمت شکر، می توان به این نتیجه رسید که کاهش عمده سود شرکت از دهه اخیر به این سو اتفاق افتاده که عمده دلیل آن مربوط به افزایش چند برابری رشد قیمت چغندر نسبت به شکر و در نتیجه کاهش حاشیه سود شرکت بوده است. با به وجود آمدن این روند در اوایل دهه اخیر علاوه بر نزدیک شدن قیمت افزایش چغندر و شکر به یکدیگر شرکت به دنبال استفاده از ظرفیت ها و توانایی های داخلی بوده و با بهبود تدریجی در فرآیندهای خود توانسته حاشیه سود را در سال های بعدی تا حدودی نسبت به اوایل دهه اخیر افزایش دهد. با تثبیت ظرفیت مصرف ۴۰۰۰ تن در شبانه روز شرکت به دنبال استراتژی کاهش هزینه تولید ثابت هر واحد و در نتیجه افزایش حاشیه سود می باشد.

شرکت شهید (سهامی عام)

گزارش تفسیری مدیریت بر اساس اطلاعات شرکت

برای دوره مالی سه ماهه منتهی به ۳۰ آذر ۱۴۰۴

جدول روند سود خالص شرکت - میلیون ریال

شرح	۱۴۰۴/۰۹/۳۰	۱۴۰۳/۰۹/۳۰	۱۴۰۴/۰۶/۳۱	۱۴۰۳/۰۶/۳۱	۱۴۰۲/۰۶/۳۱	۱۴۰۱/۰۶/۳۱	۱۴۰۰/۰۶/۳۱
فروش	۹,۳۹۴,۳۹۵	۸,۵۸۸,۶۱۳	۲۰,۲۹۳,۷۶۵	۱۳,۴۲۰,۲۱۴	۱۱,۰۸۷,۳۶۱	۷,۱۳۸,۵۹۱	۴,۱۶۸,۲۶۱
سود ناخالص	۲,۳۶۱,۵۶۷	۱,۸۷۷,۵۳۶	۳,۴۹۸,۵۷۲	۲,۲۴۰,۷۶۶	۱,۹۴۳,۱۷۹	۱,۲۷۹,۲۵۸	۱,۰۲۵,۶۴۲
سود عملیاتی	۲,۲۳۷,۵۲۱	۱,۸۰۵,۸۷۱	۲,۵۵۷,۳۲۷	۱,۹۴۲,۳۹۶	۱,۶۷۱,۶۶۳	۱,۱۲۵,۳۴۲	۹۳۳,۶۶۰

۵-۲- عملکرد بخشها یا فعالیتها

شرکت فاقد شعب و نمایندگی میباشد.

کمیته های تخصصی موجود در شرکت

کمیته انتصابات :

نام و نام خانوادگی	کدملی	سمت	عضو غیر موظف هیات مدیره	شخص حقوقی	عضو مستقل	عضو مالی	رشته تحصیلی	آخرین مقطع تحصیلی	تاریخ عضویت در کمیته حسابرسی	اهم سوابق - مدت زمان / محل و موضوع سابقه فعالیت
حسن نوری	۲۹۱۹۸۲۳۶۵۵	دبیر کمیته	خیر	-	بله	بله	حسابداری	کارشناسی ارشد	۱۴۰۴/۰۵/۰۷	رئیس حسابداری شرکت پاکدیس از سال ۶۴ تا ۶۹ مدیر مالی شرکت پاکدیس از سال ۷۰ تا ۷۷ عضو هیات مدیره و مدیر مالی شرکت شهداب از سال ۷۸ تا ۸۳ مدیر مالی شرکت آذرکام از سال ۸۴ تا ۹۲ مدیر مالی شرکت آذر شهد از سال ۹۳ تا ۹۷ مدیر مالی شرکت قند ارومیه از سال ۹۹ تا ۱۴۰۴

مشخصات اعضای کمیته انتصابات :

نام و نام خانوادگی	کدملی	سمت	عضو غیر موظف هیات مدیره	شخص حقوقی	عضو مستقل	عضو مالی	رشته تحصیلی	آخرین مقطع تحصیلی	تاریخ عضویت در کمیته حسابرسی	ایا اقرارنامه موضوع تبصره ۶ ماده ۱۴ حاکمیت شرکتی ارائه گردیده است
کمال عبدلی	۱۲۹۱۷۹۴۵۵۷	عضو کمیته	خیر	-	بله	-	حقوق بین الملل	کارشناسی ارشد	۱۴۰۴/۰۵/۲	بله
حسن نوری	۲۹۱۹۸۲۳۶۵۵	عضو کمیته	خیر	-	بله	بله	حسابداری	کارشناسی ارشد	۱۴۰۴/۰۵/۲	بله
مهدی زنجانی	۲۹۷۱۷۳۳۱۶۵	رئیس کمیته	بله	-	خیر	-	مدیریت اجرایی	دکترای	۱۴۰۴/۰۵/۲	بله

شرکت شهد (سهامی عام)

گزارش تفسیری مدیریت بر اساس اطلاعات شرکت

برای دوره مالی سه ماهه منتهی به ۳۰ آذر ۱۴۰۴

کمیته ریسک :

* مشخصات دبیر کمیته ریسک :

نام و نام خانوادگی	کد ملی	سمت	عضو غیر	موظف هیات مدیره	شخص حقوقی	عضو مستقل	عضو مالی	رشته تحصیلی	آخرین مقطع تحصیلی	تاریخ عضویت در کمیته حسابرسی	اهم سوابق - مدت زمان / محل و موضوع سابقه فعالیت
جبرائیل هاشم بگلو	۱۵۸۰۴۳۴۱۸۵	مدیر مالی	خیر	-	-	خیر	بله	حسابداری	کارشناسی	۱۴۰۴/۰۵/۲۷	رئیس حسابداری شرکت پخش سراسری ایران از سال ۸۷ لغایت ۸۹ - رئیس حسابداری شرکت شهد از سال ۸۹ تا ۱۴۰۱ مدیر مالی شرکت شهد از سال ۱۴۰۱ تا کنون - مشاور مالی شرکت تعاونی آردسپید خوی - نماینده اطاق بازرگانی ارومیه

* مشخصات اعضای کمیته ریسک :

نام و نام خانوادگی	کد ملی	سمت	عضو غیر	موظف هیات مدیره	شخص حقوقی	عضو مستقل	عضو مالی	رشته تحصیلی	آخرین مقطع تحصیلی	تاریخ عضویت در کمیته حسابرسی	آیا اقرارنامه موضوع تبصره ۶ ماده ۱۴ حاکمیت شرکتی ارائه گردیده است
جبرائیل هاشم بگلو	۱۵۸۰۴۳۴۱۸۵	عضو کمیته	خیر	-	-	بله	بله	حسابدار	کارشناسی	۱۴۰۴/۰۵/۲۷	بله
بهروز زنجانی	۶۷۴۰۰۳۲۹	رئیس کمیته	بله	-	توسعه شهد آذربایجان	خیر	-	MBA	دکتر	۱۴۰۴/۰۵/۲۷	بله
سجاد وجدان قره	۲۸۵۰۱۵۸۴۶۱	عضو کمیته	خیر	-	-	بله	-	حقوق	کارشناسی	۱۴۰۴/۰۵/۲۷	بله

کمیته حسابرسی داخلی :

کمیته حسابرسی داخلی یکی از کمیته های فعال در شرکت می باشد. این کمیته بر اساس منشور کمیته حسابرسی تدوین شده توسط سازمان بورس اوراق بهادر تشکیل شده و بعنوان بازوی مشاوره ای و اطمینان بخشی و همچنین نظارتی هئیت مدیره با هدف ارتقاء کیفیت در تصمیم گیری، بهبود فرآیندها و راهبردهای اجرایی شرکت، پیگیری، تسهیل و تسریع در روندها و فعالیت های اجرایی در چارچوب نظام کلی راهبردی شرکت شکل گرفته است. این کمیته در شرکت متشکل از یکی از اعضای هئیت مدیره بعنوان رئیس کمیته، دو نفر حسابدار رسمی خارج از شرکت و مدیر حسابرسی داخلی است. نتایج اقدامات صورت گرفته توسط این کمیته در بررسی چرخه ها و فرآیندهای مختل شرکت در فواصل زمانی مختلف بر روی سایت سازمان بورس قرار گرفته

شرکت شهد (سهامی عام)

گزارش تفسیری مدیریت بر اساس اطلاعات شرکت

برای دوره مالی سه ماهه منتهی به ۳۰ آذر ۱۴۰۴

نام و نام خانوادگی	کد ملی	سمت	عضو غیر موظف هیات مدیره	شخص حقوقی	عضو مستقل	عضو مالی	رشته تحصیلی	آخرین مقطع تحصیلی	تاریخ عضویت در کمیته حسابرسی	اهم سوابق-مدت زمان/محل و موضوع سابقه فعالیت
حسن زنجانی	۲۹۷۱۶۷۰۴۶۵	عضو کمیته	خیر	-	خیر	بله	علوم اداری	کارشناسی	۱۳۹۲/۰۲/۲۰	حسابرس ارشد سازمان حسابرسی ۲سال - مدیرعامل قند پیرانشهر ۲سال رئیس هیات مدیره شهد و قند ارومیه و توسعه صنایع آذربایجان
مهدی زنجانی میاندوآب	۲۹۷۱۷۳۳۱۶۵	رئیس کمیته	بله	-	بله	بله	MBA	دکتر	۱۴۰۴/۰۸/۱۰	عضو غیرموظف هیات مدیره در شرکت های قند پیرانشهر و شرکت شهد-نایب رئیس هیات مدیره در شرکت قند ارومیه
شهین هادی زاده	۱۷۵۰۳۷۸۶۱۲	عضو کمیته	خیر	-	بله	بله	حسابداری	کارشناسی	۱۴۰۴/۰۸/۱۰	رئیس حسابداری قند ارومیه به مدت ۱۵ سال تاکنون
مهرداد پیرامون	۲۷۵۳۸۱۵۹۶۸	مدیر حسابرسی داخلی	خیر	-	بله	بله	حسابداری	کارشناسی ارشد	۱۴۰۲/۱۲/۰۵	بیش از دوازده سال سابقه در موسسه حسابرسی آرمان اندیش یش آگاه، ۴ سال مدیر مالی پروتئین گستر سینا
جبرائیل هاشم بگلو	۱۵۸۰۴۳۴۱۸۵	مدیر مالی	خیر	-	خیر	بله	حسابداری	کارشناسی	۱۴۰۱/۱۲/۱۵	رئیس حسابداری شرکت پخش سراسری ایران از سال ۸۷ لغایت ۸۹-رئیس حسابداری شرکت شهد از سال ۸۹ تا ۱۴۰۱ مدیر مالی شرکت شهد از سال ۱۴۰۱ تاکنون- مشاور مالی شرکت تعاونی آردسپید خوی- نماینده اطاق بازرگانی ارومیه

کمیته معاملات داخلی:

در راستای اجرای فصل سوم آئین نامه معاملات شرکت، کمیته معاملات داخلی شرکت با هدف رعایت مفاد آن آئین نامه و هم چنین افزایش کارایی و اثربخشی شرکت در معاملات با اشخاص حقیقی و حقوقی تشکیل شده است. این کمیته متشکل از رئیس کارخانه مدیر مالی، مدیر واحد مربوط به معامله مورد نظر و هم چنین حسابرس داخلی وظیفه دارد تا معاملات متوسط را با در نظر گرفتن حداکثر ارزش افزوده برای شرکت بررسی و اجرا کرده و در مورد معاملات عمده بعد از بررسی های لازم و رعایت تشریفات مربوط به معامله مورد نظر؛ نتیجه را به مدیر عامل جهت اظهار نظر نهایی و تأیید آن ارائه نمایند.

شرکت شهد (سهامی عام)

گزارش تفسیری مدیریت بر اساس اطلاعات شرکت

برای دوره مالی سه ماهه منتهی به ۳۰ آذر ۱۴۰۴

جدول اعضای هیات مدیره و مدیر عامل:

نام	سمت	نماینده	مدت ماموریت	موظف/غیر موظف	تحصیلات/مدارک حرفه ای
			شروع	خاتمه	
بهروز زنجانی	رئیس هیئت مدیره	توسعه صنایع شهد آذربایجان (سهامی خاص)	۱۴۰۴/۰۴/۲۴	۱۴۰۶/۰۴/۲۳	عضو غیر موظف
محمدرضا ربانی اصفهانی	نایب رئیس هیئت مدیره	-	۱۴۰۴/۰۴/۲۴	۱۴۰۶/۰۴/۲۳	عضو غیر موظف
علی اکبر کریم نژاد	عضو هیئت مدیره	قند ارومیه (سهامی عام)	۱۴۰۴/۰۴/۲۴	۱۴۰۶/۰۴/۲۳	عضو غیر موظف
مهدی زنجانی میاندوآب	عضو هیئت مدیره	-	۱۴۰۴/۰۴/۲۴	۱۴۰۶/۰۴/۲۳	عضو غیر موظف
سید جعفر شاهگلی	عضو هیئت مدیره	گلفام ارومیه (سهامی خاص)	۱۴۰۴/۰۴/۲۴	۱۴۰۶/۰۴/۲۳	عضو غیر موظف
جبارعلی زارع ممقانی	مدیر عامل	-	۱۴۰۴/۰۴/۲۴	۱۴۰۶/۰۴/۲۳	خارج از اعضای هیات مدیره موظف

مدیران اجرایی شرکت:

نام و نام خانوادگی	سمت	تحصیلات/مدارک حرفه ای	سابقه اجرایی در شرکت	سوابق مهم اجرایی قبلی (سال)	میزان مالکیت در سهام شرکت
جبارعلی زارع ممقانی	مدیر عامل	کارشناسی	۲	۵۴	-
شهاب کمالی	رئیس کارخانه	کارشناسی ارشد	۲	۷	-
جبرائیل هاشم بگلو	مدیر مالی	کارشناسی	۱۵	۵	-
بهنام آریان	مدیر کشاورزی	فوق لیسانس	۷	۱۰	-
هادی زینالپور	سرپرست امور فنی	کارشناسی	۱۵	-	-
ذولفقار سیفلو	مدیر اداری	کارشناسی	۶	۳۰	-
علی کریمی	سرپرست امور بازرگانی	فوق دیپلم	۲۶	-	-

۶- جمع بندی

با عطف به موارد ذکر شده در این گزارش شرکت به دنبال ایجاد ساز و کارها و بسترهای مناسب جهت حرکت در راستای رعایت اصول حاکمیتی شرکتی، اصل تداوم فعالیت و ایجاد حداکثر ارزش افزوده برای ذینفعان می باشد. در این راستا جذب و تامین مواد اولیه با کیفیت و با ارتقاء سطح دانش منابع انسانی و چغندر کاران به منظور بهبود مستمر در فآیندهای کسب و کار شرکت از اهداف کلی تعیین کننده استراتژیهای شرکت در کوتاه