

## اطلاعات و صورت‌های مالی میاندوره‌ای

شماره ثبت شده: 2,200,000	شماره ثبت نشده: 0	شماره ثبت نشده: 0	شماره ثبت نشده: 0
اطلاعات و صورت‌های مالی میاندوره‌ای 9 ماهه منتهی به 1404/03/31 در تاریخ: (حسابرسی نشده)	وضعیت ناشر: پذیرفته شده در بورس تهران	کد صنعت (ISIC): 384213	سال مالی منتهی به: 1404/06/31

## صورت سود و زیان

کلیه مبالغ به میلیون ریال است

شرح	دوره منتهی به ۱۴۰۲/۰۲/۳۱ حسابرسی نشده	تجدید ارائه شده دوره منتهی به ۱۴۰۲/۰۲/۳۱ حسابرسی نشده	تجدید ارائه شده دوره منتهی به ۱۴۰۲/۰۶/۳۱ حسابرسی شده	درصد تغییر
عملیات در حال تداوم:				
درآمدهای عملیاتی	۱۷,۹۵۸,۲۲۱	۱۲,۹۶۹,۱۹۸	۱۲,۴۲۰,۲۱۴	۳۸
بهای تمام شده درآمدهای عملیاتی	(۱۴,۷۲۲,۲۲۷)	(۱۰,۶۲۹,۹۴۱)	(۱۱,۱۷۹,۴۴۹)	(۳۸)
سود(زیان) ناخالص	۳,۲۳۶,۰۹۴	۲,۳۳۹,۲۵۷	۲,۲۴۰,۷۶۵	۳۹
هزینه های فروش، اداری و عمومی	(۳۳۴,۶۰۲)	(۲۷۵,۵۹۶)	(۲۵۱,۰۴۱)	(۱۸)
هزینه کاهش ارزش دریافتی ها (هزینه استثنایی)	.	.	.	.
سایر درآمدها	۴۳,۶۴۳	۵۱,۵۹۹	۵۲,۶۷۲	(۱۵)
سایر هزینه‌ها	(۱۱۳,۶۸۵)	.	.	--
سود(زیان) عملیاتی	۲,۸۳۱,۴۵۰	۲,۱۰۵,۲۶۰	۱,۹۴۲,۲۹۶	۳۴
هزینه های مالی	(۲۵۷,۵۰۱)	(۲۲۱,۳۵۱)	(۲۱۳,۵۷۱)	(۱۶)
سایر درآمدها و هزینه های غیرعملیاتی	۴۹۴,۲۸۲	۲۱۰,۴۱۶	۲۶۹,۲۱۰	۱۲۵
سود(زیان) عملیات در حال تداوم قبل از مالیات	۲,۰۶۸,۲۳۲	۲,۰۹۴,۲۲۵	۱,۸۹۸,۰۲۵	۴۷
هزینه مالیات بر درآمد:				
سال جاری	(۴۶۷,۰۷۸)	(۲۸۷,۹۳۷)	(۲۰۷,۲۵۴)	(۶۲)
سال‌های قبل	.	(۲۷,۲۷۲)	(۲۷,۲۷۲)	--
سود(زیان) خالص عملیات در حال تداوم	۲,۶۰۱,۲۵۴	۱,۷۷۳,۰۲۵	۱,۶۶۳,۲۰۸	۴۶
عملیات متوقف شده:				
سود (زیان) خالص عملیات متوقف شده	.	.	.	.
سود(زیان) خالص	۲,۶۰۱,۲۵۴	۱,۷۷۳,۰۲۵	۱,۶۶۳,۲۰۸	۴۶
سود(زیان) پایه هر سهم:				
عملیاتی (ریال)	۱,۱۰۳	۱,۶۸۸	۱,۶۲۱	(۳۵)
غیرعملیاتی (ریال)	۸۴	۲۶	(۱۸)	۲۲۲
ناشی از عملیات در حال تداوم	۱,۱۸۷	۱,۷۱۴	۱,۶۰۳	(۳۱)
ناشی از عملیات متوقف شده	.	.	.	.
سود(زیان) پایه هر سهم	۱,۱۸۷	۱,۷۱۴	۱,۶۰۳	(۳۱)
سود (زیان) خالص هر سهم - ریال	۱,۱۸۲	۱,۷۰۷	۱,۵۹۶	(۳۱)
سرمایه	۲,۲۰۰,۰۰۰	۱,۰۴۲,۲۴۸	۱,۰۴۲,۲۴۸	۱۱۱

دلایل تغییرات اطلاعات واقعی دوره منتهی به ۱۴۰۴/۰۳/۳۱
دلایل تغییرات اطلاعات واقعی دوره منتهی به ۱۴۰۳/۰۳/۳۱
دلایل تغییرات اطلاعات واقعی دوره منتهی به ۱۴۰۳/۰۶/۳۱

#### صورت سود و زیان جامع

کلیه مبالغ به میلیون ریال است

درصد تغییر	تجدید ارائه شده دوره منتهی به ۱۴۰۳/۰۶/۳۱	تجدید ارائه شده دوره منتهی به ۱۴۰۳/۰۲/۳۱	دوره منتهی به ۱۴۰۴/۰۳/۳۱	شرح
	حسابرسی شده	حسابرسی نشده	حسابرسی نشده	
۴۶	۱,۶۶۳,۳۰۸	۱,۷۷۹,۰۲۵	۳,۶۰۱,۲۵۴	سود(زیان) خالص
				سایر اقلام سود و زیان جامع که در دوره های آتی به صورت سود و زیان تجدید طبقه بندی نخواهد شد:
۰	۰	۰	۰	مازاد تجدید ارزیابی دارایی‌های ثابت مشهود
۰	۰	۰	۰	تفاوت تسعیر ارز عملیات خارجی
۰	۰	۰	۰	سایر
۰	۰	۰	۰	مالیات بر درآمد اقلام فوق
۰	۰	۰	۰	جمع
				سایر اقلام سود و زیان جامع که در دوره های آتی به صورت سود و زیان تجدید طبقه بندی خواهد شد:
۰	۰	۰	۰	سایر
۰	۰	۰	۰	مالیات بر درآمد اقلام فوق
۰	۰	۰	۰	جمع
۰	۰	۰	۰	سایر اقلام سود و زیان جامع سال پس از کسر مالیات
۴۶	۱,۶۶۳,۳۰۸	۱,۷۷۹,۰۲۵	۳,۶۰۱,۲۵۴	سود(زیان) جامع سال
				توضیحات

#### صورت وضعیت مالی

کلیه مبالغ به میلیون ریال است

درصد تغییر	تجدید ارائه شده به تاریخ ۱۴۰۳/۰۷/۰۱	تجدید ارائه شده به تاریخ ۱۴۰۳/۰۶/۳۱	به تاریخ ۱۴۰۴/۰۳/۳۱	شرح
	حسابرسی شده	حسابرسی شده	حسابرسی نشده	
				دارایی‌ها
				دارایی‌های غیرجاری
۱۸	۱,۳۹۱,۳۶۱	۳,۰۷۴,۷۳۸	۳,۴۵۵,۴۷۴	دارایی‌های ثابت مشهود
۰	۰	۰	۰	سرمایه‌گذاری در املاک
۱	۳۰۱,۷۱۱	۳۹۸,۹۱۳	۳۰۳,۴۴۳	دارایی‌های نامشهود
۰	۶۸۳,۸۹۳	۶۸۳,۸۹۳	۶۸۳,۸۹۳	سرمایه‌گذاری‌های بلندمدت
۰	۰	۰	۰	دریافتنی‌های بلندمدت
۰	۰	۰	۰	دارایی مالیات انتقالی
۰	۰	۰	۰	سایر دارایی‌ها
۱۳	۳,۳۷۵,۹۶۴	۳,۰۵۶,۵۳۳	۳,۴۴۰,۸۰۸	جمع دارایی‌های غیرجاری
				دارایی‌های جاری
(۹۳)	۱,۳۸۴,۷۷۰	۱,۶۶۵,۶۱۴	۱۳۹,۱۲۷	سفارشات و پیش‌پرداخت‌ها

درصد تغییر	تجدید ارائه شده به تاریخ ۱۴۰۲/۰۷/۰۱	تجدید ارائه شده به تاریخ ۱۴۰۲/۰۶/۳۱	به تاریخ ۱۴۰۲/۰۲/۳۱	شرح
	حسابرسی شده	حسابرسی شده	حسابرسی نشده	
۳۹۵	۱,۸۱۴,۹۷۸	۱,۴۱۳,۲۵۸	۵,۵۸۱,۰۸۲	موجودی مواد و کالا
۱۰۶	۱۷۶,۹۷۱	۳۸۳,۷۶۰	۷۸۹,۰۸۵	دریافتنی‌های تجاری و سایر دریافتنی‌ها
۳۵	۷۵۰,۰۷۳	۶۰,۱۳۵	۷۵,۱۸۹	سرمایه‌گذاری‌های کوتاه‌مدت
۱۵۶	۸۷۰,۶۹۵	۳۳۹,۰۹۱	۸۶۷,۹۸۴	موجودی نقد
۹۳	۴,۸۹۷,۴۸۶	۳,۸۶۱,۰۴۸	۷,۴۵۳,۴۶۹	دارایی‌های نگهداری شده برای فروش
۰	۰	۰	۰	جمع دارایی‌های جاری
۹۳	۴,۸۹۷,۴۸۶	۳,۸۶۱,۰۴۸	۷,۴۵۳,۴۶۹	جمع دارایی‌ها
۵۷	۷,۳۷۳,۴۵۰	۶,۹۱۷,۵۸۰	۱۰,۸۹۳,۳۷۷	حقوق مالکانه و بدهی‌ها
				حقوق مالکانه
۱۱۱	۶۹۴,۸۳۳	۱,۰۴۳,۳۴۸	۲,۲۰۰,۰۰۰	سرمایه
۰	۰	۰	۰	افزایش سرمایه در جریان
۰	۰	۰	۰	صرف سهام
۱۰	۳۷,۳۴۱	۲۶,۰۰۶	۲۸,۶۰۸	صرف سهام خزانه
۱۱۱	۶۹,۴۸۳	۱۰۴,۳۳۵	۳۳۰,۰۰۰	اندرخته قانونی
۰	۰	۰	۰	سایر اندوخته‌ها
۰	۰	۰	۰	مازاد تجدید ارزیابی دارایی‌ها
۰	۰	۰	۰	تفاوت تسعیر ارز عملیات خارجی
۳	۲,۱۴۷,۱۳۳	۲,۵۷۷,۰۳۷	۲,۶۵۴,۰۶۶	سود(زیان) انباشته
(۳)	(۴۸,۹۸۳)	(۷۱,۷۰۵)	(۷۳,۵۰۵)	سهام خزانه
۳۷	۲,۸۹۹,۶۹۷	۲,۶۷۷,۸۱۱	۵,۰۳۹,۱۶۹	جمع حقوق مالکانه
				بدهی‌ها
				بدهی‌های غیرجاری
(۸)	۳۷۰,۰۳۶	۳۳۴,۹۳۶	۳۱۵,۳۵۸	پرداختنی‌های بلندمدت
۰	۰	۰	۰	تسهیلات مالی بلندمدت
۰	۰	۰	۰	بدهی مالیات انتقالی
۳۳	۱۸۲,۹۳۷	۳۳۳,۸۴۷	۳۷۳,۷۹۹	ذخیره مزایای پایان خدمت کارکنان
۶	۴۵۳,۹۶۳	۴۵۸,۷۸۳	۴۸۸,۱۵۷	جمع بدهی‌های غیرجاری
				بدهی‌های جاری
۳۷۱	۱,۱۷۸,۱۹۳	۶۴۰,۷۴۱	۲,۳۷۵,۰۹۸	پرداختنی‌های تجاری و سایر پرداختنی‌ها
۱۵۷	۳۷۸,۸۷۴	۳۸۶,۸۸۱	۷۳۸,۵۸۵	مالیات پرداختنی
۴۳	۱۰۳,۶۹۸	۱۳۶,۴۴۵	۱۹۳,۹۹۷	سود سهام پرداختنی
(۳۱)	۱,۳۶۳,۸۳۵	۱,۶۹۴,۳۶۶	۱,۳۴۳,۱۶۱	تسهیلات مالی
۰	۰	۰	۰	ذخایر
۳,۱۳۰	۹۹۷,۱۹۰	۳۳,۵۵۳	۷۳۶,۱۱۰	پیش‌دریافت‌ها
۹۳	۳,۹۳۰,۷۹۰	۲,۷۸۰,۹۸۶	۵,۳۷۵,۹۵۱	بدهی‌های مرتبط با دارایی‌های نگهداری‌شده برای فروش
۰	۰	۰	۰	جمع بدهی‌های جاری
۹۳	۳,۹۳۰,۷۹۰	۲,۷۸۰,۹۸۶	۵,۳۷۵,۹۵۱	جمع بدهی‌ها
۸۱	۴,۳۷۳,۷۵۳	۳,۲۳۹,۷۶۹	۵,۸۶۴,۱۰۸	

درصد تغییر	تجدید ارائه شده به تاریخ ۱۴۰۲/۰۷/۰۱		تجدید ارائه شده به تاریخ ۱۴۰۲/۰۶/۳۱		به تاریخ ۱۴۰۴/۰۲/۳۱		شرح
	حسابرسی شده		حسابرسی شده		حسابرسی نشده		
۵۷	۷,۲۷۲,۴۵۰		۶,۹۱۷,۵۸۰		۱۰,۸۹۳,۲۷۷		جمع حقوق مالکانه و بدهی‌ها

### صورت تغییرات در حقوق مالکانه

کلیه مبالغ به میلیون ریال است

شرح	سرمایه	افزایش سرمایه در جریان	صرف سهام	صرف سهام خزانة	انذوخته قانونی	سایر انذوخته‌ها	مازاد تجدید ارزیابی دارایی‌ها	تفاوت تسعیر ارز عملیات خارجی	سود انباشته	سهم خزانة	جمع کل
مانده در ۱۴۰۲/۰۷/۰۱	۶۹۴,۸۳۲	۰	۰	۳۷,۲۴۱	۶۹,۴۸۳	۰	۰	۰	۲,۱۴۷,۱۳۲	(۴۸,۹۸۲)	۲,۸۹۹,۶۹۷
اصلاح اشتباهات	۰	۰	۰	۰	۰	۰	۰	۰	۰	۰	۰
تغییر در رویه‌های حسابداری	۰	۰	۰	۰	۰	۰	۰	۰	۰	۰	۰
مانده تجدید ارائه شده در ۱۴۰۲/۰۷/۰۱	۶۹۴,۸۳۲	۰	۰	۳۷,۲۴۱	۶۹,۴۸۳	۰	۰	۰	۲,۱۴۷,۱۳۲	(۴۸,۹۸۲)	۲,۸۹۹,۶۹۷
تغییرات حقوق مالکانه در سال ۱۴۰۲/۰۶/۳۱											
سود(زیان) خالص گزارش شده در صورت‌های مالی سال ۱۴۰۲/۰۶/۳۱									۱,۶۶۳,۳۰۸		۱,۶۶۳,۳۰۸
اصلاح اشتباهات	۰	۰	۰	۰	۰	۰	۰	۰	۰	۰	۰
تغییر در رویه‌های حسابداری	۰	۰	۰	۰	۰	۰	۰	۰	۰	۰	۰
سود(زیان) خالص تجدید ارائه شده سال ۱۴۰۲/۰۶/۳۱	۰	۰	۰	۰	۰	۰	۰	۰	۱,۶۶۳,۳۰۸	۰	۱,۶۶۳,۳۰۸
سایر اقلام سود و زیان جامع پس از کسر مالیات	۰	۰	۰	۰	۰	۰	۰	۰	۰	۰	۰
سود(زیان) جامع سال ۱۴۰۲/۰۶/۳۱	۰	۰	۰	۰	۰	۰	۰	۰	۱,۶۶۳,۳۰۸	۰	۱,۶۶۳,۳۰۸
سود سهام مصوب									(۸۵۱,۲۳۶)		(۸۵۱,۲۳۶)
افزایش سرمایه	۳۴۷,۴۱۶	۰	۰	۰	۰	۰	۰	۰	(۳۴۷,۴۱۶)	۰	۰
افزایش سرمایه در جریان		۰	۰	۰	۰	۰	۰	۰			
خرید سهام خزانة									(۸۱,۲۳۹)	(۸۱,۲۳۹)	(۸۱,۲۳۹)
فروش سهام خزانة									۵۸,۵۲۶	۲۷,۲۹۱	۲۷,۲۹۱
انتقال از سایر اقلام حقوق مالکانه به سود و زیان انباشته									۰	۰	۰
تخصیص به انذوخته قانونی					۳۴,۷۴۲				(۳۴,۷۴۲)	۰	۰
تخصیص به سایر انذوخته‌ها									۰	۰	۰
مانده تجدید ارائه شده در ۱۴۰۲/۰۶/۳۱	۱,۰۴۲,۲۴۸	۰	۰	۲۶,۰۰۶	۱۰۴,۲۳۵	۰	۰	۰	۲,۵۷۷,۰۲۷	(۷۱,۷۰۵)	۲,۶۷۷,۸۱۱
تغییرات حقوق مالکانه در دوره ۹ ماهه منتهی به ۱۴۰۴/۰۲/۳۱											
سود (زیان) خالص در دوره ۹ ماهه منتهی به ۱۴۰۴/۰۲/۳۱									۲,۶۰۱,۳۵۴		۲,۶۰۱,۳۵۴
سایر اقلام سود و زیان جامع پس از کسر مالیات									۰		۰
سود (زیان) جامع در دوره ۹ ماهه منتهی به ۱۴۰۴/۰۲/۳۱									۲,۶۰۱,۳۵۴	۰	۲,۶۰۱,۳۵۴
سود سهام مصوب									(۱,۲۵۰,۶۹۸)		(۱,۲۵۰,۶۹۸)
افزایش سرمایه	۱,۱۵۷,۷۵۲	۰	۰	۰	۰	۰	۰	۰	(۱,۱۵۷,۷۵۲)	۰	۰
افزایش سرمایه در جریان	۰	۰	۰	۰	۰	۰	۰	۰			
خرید سهام خزانة									(۲۱,۲۸۳)	(۲۱,۲۸۳)	(۲۱,۲۸۳)
فروش سهام خزانة									۱۹,۴۸۳	۲۲,۰۸۵	۲۲,۰۸۵
انتقال از سایر اقلام حقوق مالکانه به سود و زیان انباشته									۰	۰	۰
تخصیص به انذوخته قانونی					۱۱۵,۷۷۵				(۱۱۵,۷۷۵)	۰	۰
تخصیص به سایر انذوخته‌ها									۰	۰	۰

شرح	سرمایه	افزایش سرمایه در جریان	صرف سهام	صرف سهام خزانه	اندرخته قانونی	سایر اندرخته‌ها	مازاد تجدید ارزیابی دارایی‌ها	تفاوت تسعیر ارز عملیات خارجی	سود انباشته	سهم خزانه	جمع کل
مانده در ۱۴۰۳/۰۳/۳۱	۲,۲۰۰,۰۰۰	۰	۲۸,۶۰۸	۰	۲۲۰,۰۰۰	۰	۰	۰	۲,۶۵۴,۰۶۶	(۷۳,۵۰۵)	۵,۰۲۹,۱۶۹

### صورت جریان‌های نقدی

کلیه مبالغ به میلیون ریال است

شرح	دوره منتهی به ۱۴۰۳/۰۳/۳۱			تجدید ارائه شده دوره منتهی به ۱۴۰۳/۰۳/۳۱			تجدید ارائه شده دوره منتهی به ۱۴۰۳/۰۶/۳۱			درصد تغییر
	حسابرسی نشده	حسابرسی نشده	حسابرسی نشده	حسابرسی نشده	حسابرسی نشده	حسابرسی نشده	حسابرسی نشده			
جریانهای نقدی حاصل از فعالیت‌های عملیاتی:										
نقد حاصل از عملیات	۳,۶۹۴,۹۷۷	۷۱۴,۷۴۰	۷۱۴,۷۴۰	۲۳۵,۰۹۵	۳۷۷					
پرداخت‌های نقدی بابت مالیات بر درآمد	(۱۵,۳۷۵)	(۱۸۰,۵۹۴)	(۱۸۰,۵۹۴)	(۲۳۶,۷۱۹)	۹۱					
جریان خالص ورود (خروج) نقد حاصل از فعالیت‌های عملیاتی	۳,۶۷۹,۶۰۲	۵۳۴,۱۴۶	۵۳۴,۱۴۶	۹۸,۳۷۶	۴۰۲					
جریانهای نقدی حاصل از فعالیت‌های سرمایه‌گذاری:										
دریافت‌های نقدی حاصل از فروش دارایی‌های ثابت مشهود	۰	۱۳,۰۲۸	۱۳,۰۲۸	۱۳,۰۲۸	--					
پرداخت‌های نقدی برای خرید دارایی‌های ثابت مشهود	(۴۵۷,۹۶۷)	(۱۵۶,۵۲۵)	(۱۵۶,۵۲۵)	(۷۵۳,۶۶۱)	(۱۹۳)					
دریافت‌های نقدی حاصل از فروش دارایی‌های غیرجاری نگهداری‌شده برای فروش	۰	۰	۰	۰	۰					
دریافت‌های نقدی حاصل از فروش دارایی‌های نامشهود	۰	۰	۰	۰	۰					
پرداخت‌های نقدی برای خرید دارایی‌های نامشهود	(۶,۳۱۱)	(۱۰۰)	(۱۰۰)	(۱۰۰)	(۶,۳۱۱)					
دریافت‌های نقدی حاصل از فروش سرمایه‌گذاری‌های بلندمدت	۰	۰	۰	۰	۰					
پرداخت‌های نقدی برای تحصیل سرمایه‌گذاری‌های بلندمدت	۰	۰	۰	۰	۰					
دریافت‌های نقدی حاصل از فروش سرمایه‌گذاری در املاک	۰	۰	۰	۰	۰					
پرداخت‌های نقدی برای تحصیل سرمایه‌گذاری در املاک	۰	۰	۰	۰	۰					
دریافت‌های نقدی حاصل از فروش سرمایه‌گذاری‌های کوتاه‌مدت	۱۷,۴۳۳	۱,۴۳۶,۶۴۳	۱,۴۳۶,۶۴۳	۳,۸۰۷,۴۷۹	(۹۹)					
پرداخت‌های نقدی برای تحصیل سرمایه‌گذاری‌های کوتاه‌مدت	(۳۳,۱۱۰)	(۱,۵۸۵,۳۳۴)	(۱,۵۸۵,۳۳۴)	(۲,۰۸۵,۱۶۰)	۹۸					
پرداخت‌های نقدی بابت تسهیلات اعطایی به دیگران	۰	۰	۰	۰	۰					
دریافت‌های نقدی حاصل از استرداد تسهیلات اعطایی به دیگران	۰	۰	۰	۰	۰					
دریافت‌های نقدی حاصل از سود تسهیلات اعطایی به دیگران	۰	۰	۰	۰	۰					
دریافت‌های نقدی حاصل از سود سهام	۱۱۹,۵۱۲	۷۵,۱۶۰	۷۵,۱۶۰	۷۵,۱۱۹	۵۹					
دریافت‌های نقدی حاصل از سود سایر سرمایه‌گذاری‌ها	۱۰,۷۸۴	۱۱۹,۶۹۱	۱۱۹,۶۹۱	۱۴۶,۸۰۳	(۹۱)					
جریان خالص ورود (خروج) نقد حاصل از فعالیت‌های سرمایه‌گذاری	(۳۳۸,۶۵۹)	(۹۷,۳۵۷)	(۹۷,۳۵۷)	۲۰۴,۵۰۸	(۲۵۸)					
جریان خالص ورود (خروج) نقد قبل از فعالیت‌های تأمین مالی	۳,۳۳۰,۹۴۳	۴۳۶,۷۸۹	۴۳۶,۷۸۹	۳۰۳,۸۸۴	۴۳۴					
جریانهای نقدی حاصل از فعالیت‌های تأمین مالی:										
دریافت‌های نقدی حاصل از افزایش سرمایه	۰	۰	۰	۰	۰					
دریافت‌های نقدی حاصل از صرف سهام	۰	۰	۰	۰	۰					
دریافت‌های نقدی حاصل از فروش سهام خزانه	۲۲,۰۸۵	۴۷,۲۹۰	۴۷,۲۹۰	۴۷,۲۹۰	(۵۳)					
پرداخت‌های نقدی برای خرید سهام خزانه	(۲۱,۲۸۳)	(۷۷,۴۶۳)	(۷۷,۴۶۳)	(۸۱,۳۴۹)	۷۳					
دریافت‌های نقدی حاصل از تسهیلات	۱,۷۱۵,۰۰۰	۲,۳۳۲,۵۰۰	۲,۳۳۲,۵۰۰	۲,۹۳۱,۵۰۰	(۲۶)					
پرداخت‌های نقدی بابت اصل تسهیلات	(۲,۰۷۰,۳۶۶)	(۱,۷۵۶,۶۴۹)	(۱,۷۵۶,۶۴۹)	(۲,۶۰۶,۱۳۵)	(۱۸)					
پرداخت‌های نقدی بابت سود تسهیلات	(۲۵۴,۳۳۰)	(۱۸۵,۲۰۵)	(۱۸۵,۲۰۵)	(۲۰۷,۴۱۴)	(۳۷)					
دریافت‌های نقدی حاصل از انتشار اوراق مشارکت	۰	۰	۰	۰	۰					
پرداخت‌های نقدی بابت اصل اوراق مشارکت	۰	۰	۰	۰	۰					



نوع کالا	واحد طرفیت عملی	مبانی و مرجع قیمت گذاری	دوره ۹ ماهه منتهی به ۱۴۰۳/۰۲/۳۱		سال مالی منتهی به ۱۴۰۳/۰۶/۳۱								دوره ۹ ماهه منتهی به ۱۴۰۴/۰۲/۳۱								برآورد دوره ۳ ماهه منتهی به ۱۴۰۴/۰۶/۳۱				برآورد سال مالی منتهی به ۱۴۰۵/۰۶/۳۱							
			تعداد فروش	مبلغ فروش	تعداد تولید	تعداد فروش	تعداد تولید	تعداد فروش	تعداد تولید	سود ناخالص	مبلغ بهای تمام شده	مبلغ فروش	نرخ فروش	تعداد فروش	تعداد تولید	سود ناخالص	مبلغ بهای تمام شده	مبلغ فروش	نرخ فروش	تعداد فروش	تعداد تولید	سود ناخالص	مبلغ بهای تمام شده	مبلغ فروش	نرخ فروش	تعداد فروش	تعداد تولید	سود ناخالص	مبلغ بهای تمام شده	مبلغ فروش	نرخ فروش	
قند کله سهمیه	تن	سازمان حمایت	۲۸۰	۸,۳۵۹	۲۰۹	۲۸۰	۲۰۹	۲۸۰	۲۰۹	۲۸۰	۲۰۹	۲۸۰	۲۰۹	۲۸۰	۲۰۹	۲۸۰	۲۰۹	۲۸۰	۲۰۹	۲۸۰	۲۰۹	۲۸۰	۲۰۹	۲۸۰	۲۰۹	۲۸۰	۲۰۹	۲۸۰	۲۰۹	۲۸۰	۲۰۹	
ضایعات قند	تن	نرخ بازار	۷۱	۱۸,۹۲۵	۷۴	۷۴	۷۴	۷۴	۷۴	۷۴	۷۴	۷۴	۷۴	۷۴	۷۴	۷۴	۷۴	۷۴	۷۴	۷۴	۷۴	۷۴	۷۴	۷۴	۷۴	۷۴	۷۴	۷۴	۷۴	۷۴	۷۴	
شکرناشی ازشکرخام-داخلی	تن	نرخ بازار	۴۳۹	۱۱۱,۹۲۵	۱۶	۴۶۸	۴۶۸	۴۶۸	۴۶۸	۴۶۸	۴۶۸	۴۶۸	۴۶۸	۴۶۸	۴۶۸	۴۶۸	۴۶۸	۴۶۸	۴۶۸	۴۶۸	۴۶۸	۴۶۸	۴۶۸	۴۶۸	۴۶۸	۴۶۸	۴۶۸	۴۶۸	۴۶۸	۴۶۸	۴۶۸	۴۶۸
یارانه شکرچغندر بهاره	تن	سازمان حمایت																														
شکرآقینه	تن	نرخ بازار																														
شکرتولیدی ازشکرخام(کارمزدی)	تن	نرخ بازار																														
جمع فروش داخلی			۱۰۵,۵۶۶	۱۲,۰۴۹,۷۶۰	۱۰۷,۶۷۱	۱۰۵,۹۱۹	۱۲,۰۴۹,۷۶۰	۱۰۷,۶۷۱	۱۰۵,۹۱۹	۱۲,۰۴۹,۷۶۰	۱۰۷,۶۷۱	۱۰۵,۹۱۹	۱۲,۰۴۹,۷۶۰	۱۰۷,۶۷۱	۱۰۵,۹۱۹	۱۲,۰۴۹,۷۶۰	۱۰۷,۶۷۱	۱۰۵,۹۱۹	۱۲,۰۴۹,۷۶۰	۱۰۷,۶۷۱	۱۰۵,۹۱۹	۱۲,۰۴۹,۷۶۰	۱۰۷,۶۷۱	۱۰۵,۹۱۹	۱۲,۰۴۹,۷۶۰	۱۰۷,۶۷۱	۱۰۵,۹۱۹	۱۲,۰۴۹,۷۶۰	۱۰۷,۶۷۱	۱۰۵,۹۱۹	۱۲,۰۴۹,۷۶۰	
فروش صادراتی:																																
شکرناشی ازشکرخام-صادراتی	تن	نرخ بازار	۲,۰۴۵	۹۱۹,۴۳۸	۰	۴,۰۴۵	۹۱۹,۴۳۸	۰	۴,۰۴۵	۹۱۹,۴۳۸	۰	۴,۰۴۵	۹۱۹,۴۳۸	۰	۴,۰۴۵	۹۱۹,۴۳۸	۰	۴,۰۴۵	۹۱۹,۴۳۸	۰	۴,۰۴۵	۹۱۹,۴۳۸	۰	۴,۰۴۵	۹۱۹,۴۳۸	۰	۴,۰۴۵	۹۱۹,۴۳۸	۰	۴,۰۴۵	۹۱۹,۴۳۸	۰
جمع فروش صادراتی			۲,۰۴۵	۹۱۹,۴۳۸	۰	۴,۰۴۵	۹۱۹,۴۳۸	۰	۴,۰۴۵	۹۱۹,۴۳۸	۰	۴,۰۴۵	۹۱۹,۴۳۸	۰	۴,۰۴۵	۹۱۹,۴۳۸	۰	۴,۰۴۵	۹۱۹,۴۳۸	۰	۴,۰۴۵	۹۱۹,۴۳۸	۰	۴,۰۴۵	۹۱۹,۴۳۸	۰	۴,۰۴۵	۹۱۹,۴۳۸	۰	۴,۰۴۵	۹۱۹,۴۳۸	۰
درآمد ارائه خدمات:																																
شکرتولیدی ازشکرخام(کارمزدی)	تن																															
جمع درآمد ارائه خدمات																																
سایر																																
جمع			۱۰۸,۶۱۱	۱۲,۹۶۹,۱۹۸	۱۰۷,۶۷۱	۱۰۹,۹۶۴	۱۲,۹۶۹,۱۹۸	۱۰۷,۶۷۱	۱۰۹,۹۶۴	۱۲,۹۶۹,۱۹۸	۱۰۷,۶۷۱	۱۰۹,۹۶۴	۱۲,۹۶۹,۱۹۸	۱۰۷,۶۷۱	۱۰۹,۹۶۴	۱۲,۹۶۹,۱۹۸	۱۰۷,۶۷۱	۱۰۹,۹۶۴	۱۲,۹۶۹,۱۹۸	۱۰۷,۶۷۱	۱۰۹,۹۶۴	۱۲,۹۶۹,۱۹۸	۱۰۷,۶۷۱	۱۰۹,۹۶۴	۱۲,۹۶۹,۱۹۸	۱۰۷,۶۷۱	۱۰۹,۹۶۴	۱۲,۹۶۹,۱۹۸	۱۰۷,۶۷۱	۱۰۹,۹۶۴	۱۲,۹۶۹,۱۹۸	

### روند فروش و بهای تمام شده در 5 سال اخیر

کلیه مبالغ درج شده به میلیون ریال می باشد

شرح	سال مالی ۱۳۹۹/۰۶/۳۱	سال مالی ۱۴۰۰/۰۶/۳۱	سال مالی ۱۴۰۱/۰۶/۳۱	سال مالی ۱۴۰۲/۰۶/۳۱	سال مالی ۱۴۰۳/۰۶/۳۱	برآورد دوره ۳ ماهه منتهی به ۱۴۰۴/۰۶/۳۱	برآورد سال مالی منتهی به ۱۴۰۵/۰۶/۳۱
مبلغ فروش	۱,۸۲۳,۵۲۶	۴,۱۶۸,۲۶۱	۷,۱۳۸,۵۹۱	۱۱,۰۸۷,۳۶۱	۱۳,۴۲۰,۳۱۴	۱۷,۹۵۸,۳۳۱	۲۸,۰۸۷,۴۳۴
مبلغ بهای تمام شده	(۱,۶۱۳,۱۴۵)	(۲,۱۴۲,۶۱۹)	(۵,۸۵۹,۳۳۳)	(۹,۱۴۴,۱۸۲)	(۱۱,۱۷۹,۴۴۹)	(۱۴,۷۳۳,۳۳۷)	(۲۴,۵۳۷,۸۷۵)

### اهداف و راهبردهای آتی مدیریت در خصوص تولید و فروش محصولات

شرکت در راستای چشم انداز و ماموریتهای خود همچون سنوات گذشته درصد افزایش راندمان و ظرفیت تولید و در نتیجه افزایش تولید و فروش و خلق بیشترین ارزش برای ذینفعان خواهد بود

### برآورد شرکت از تغییرات نرخ فروش محصولات

نرخ فروش محصولات	برآورد دوره ۳ ماهه منتهی به ۱۴۰۴/۰۶/۳۱	نرخ فروش محصولات	برآورد سال مالی منتهی به ۱۴۰۵/۰۶/۳۱
نرخ فروش شکر برای چغندر بهاره ۱۴۰۳ براساس قیمت اعلامی برای باقیمانده شکر توسط انجمن صنفی کارخانجات قند شکر ایران مبلغ ۴۶۳۰۰۰ ریال و برای سایر محصولات براساس عرضه و تقاضا پیش بینی شده است		نرخ فروش شکر برای چغندر بهاره ۱۴۰۳ براساس قیمت اعلامی انجمن صنفی کارخانجات قند و شکر ایران ریال برای هرکیلو ۴۶۳۰۰۰ ریال در نظر گرفته شده است و نرخ فروش محصولات فرعی براساس عرضه و تقاضا بازار مشابه سال قبل و تورم سالانه در نظر گرفته شده است	

### بهای تمام شده

کلیه مبالغ درج شده به میلیون ریال می باشد

شرح	سال مالی منتهی به ۱۴۰۲/۰۶/۳۱ (میلیون ریال)	دوره ۹ ماهه منتهی به ۱۴۰۲/۰۳/۳۱ (میلیون ریال)	برآورد دوره ۳ ماهه منتهی به ۱۴۰۲/۰۶/۳۱	برآورد سال مالی منتهی به ۱۴۰۵/۰۶/۳۱
مواد مستقیم مصرفی	۸,۹۲۵,۵۹۰	۱۲,۶۰۲,۲۹۲	.	۲۱,۰۸۴,۰۰۰
دستمزد مستقیم تولید	۳۴۸,۷۵۶	۲۲۵,۲۴۰	۲۲۵,۵۹۸	۸۰۷,۲۵۹
سربار تولید	۱,۲۳۲,۵۲۸	۱,۴۸۶,۵۹۴	۵۱۸,۱۵۷	۳,۶۶۰,۰۰۶
جمع	۱۰,۴۰۶,۸۸۴	۱۶,۴۳۴,۱۲۷	۷۴۳,۷۵۵	۲۴,۵۵۱,۲۶۵
هزینه جذب نشده در تولید	.	.	.	.
جمع هزینه های تولید	۱۰,۴۰۶,۸۸۴	۱۶,۴۳۴,۱۲۷	۷۴۳,۷۵۵	۲۴,۵۵۱,۲۶۵
خالص موجودی کالای در جریان ساخت	۱۵,۰۷۹	۲۲,۹۸۲	(۱۶۱)	(۱۲,۳۹۰)
ضایعات غیرعادی	.	.	.	.
بهای تمام شده کالای تولید شده	۱۰,۴۲۱,۹۶۲	۱۶,۴۴۷,۱۰۹	۷۴۳,۵۹۴	۲۴,۵۳۷,۸۷۵
موجودی کالای ساخته شده اول دوره	۱,۰۹۵,۹۳۴	۲۳۸,۴۴۸	۳,۰۵۳,۳۲۰	.
موجودی کالای ساخته شده پایان دوره	(۳۳۸,۴۴۸)	(۲,۰۵۳,۳۲۰)	.	.
بهای تمام شده کالای فروش رفته	۱۱,۱۷۹,۴۴۹	۱۴,۷۲۲,۲۲۷	۳,۷۹۶,۹۲۴	۲۴,۵۳۷,۸۷۵
بهای تمام شده خدمات ارایه شده	.	.	.	.
جمع بهای تمام شده	۱۱,۱۷۹,۴۴۹	۱۴,۷۲۲,۲۲۷	۳,۷۹۶,۹۲۴	۲۴,۵۳۷,۸۷۵

#### برآورد شرکت از تغییرات عوامل بهای تمام شده

برآورد دوره ۳ ماهه منتهی به ۱۴۰۲/۰۶/۳۱	عوامل بهای تمام شده شامل حقوق ودستمزد و سربار تابع متغیرهای شرایط محیط داخلی و بیرونی صنعت بوده اما پیش بینی می شود که موارد ذکر شده در طی دوره مالی آتی افزایشی بین ۲۰ تا ۴۰ درصد نسبت به سال مالی قبل داشته باشند.
برآورد سال مالی منتهی به ۱۴۰۵/۰۶/۳۱	قیمت چغندر برای سال مالی مذکور براساس نامه جهاد کشاورزی به شماره ۰۲۰/۳۳۸۶۳۹ مورخ ۱۴۰۲/۱۰/۳۰ برای هر کیلو با عیار ۱۶ مبلغ ۵۱۵۰۰ ریال در نظر گرفته شده است عوامل بهای تمام شده شامل حقوق ودستمزد و سربار تابع متغیرهای شرایط محیط داخلی و بیرونی صنعت بوده اما پیش بینی می شود که موارد ذکر شده در طی سال مالی آتی افزایشی بین ۲۰ تا ۵۰ درصد نسبت به سال مالی قبل داشته باشند.
«جملات آینده نگر نشان دهنده انتظارات، باورها یا پیش بینی های جاری از رویدادها و عملکرد مالی است. این جملات در معرض ریسک ها، عدم قطعیت ها و مفروضات غیر قطعی قرار دارند. بنابراین نتایج واقعی ممکن است متفاوت از نتایج مورد انتظار باشند.»	
اطلاعات این فرم گزیده ای از اطلاعات گزارش تفسیری مدیریت می باشد که هیئت مدیره شرکت مطابق با مفاد دستورالعمل اجرایی افشای اطلاعات شرکتهای ثبت شده نزد سازمان موظف به ارائه آن در پیوست این اطلاعیه می باشد و این اطلاعات جایگزین گزارش مذکور نیست.	

#### گردش مقداری - ریالی موجودی کالا

شرح محصول	واحد	دوره ۹ ماهه منتهی به ۱۴۰۲/۰۳/۳۱														
		موجودی اول دوره			تولید			تعدیلات			فروش			موجودی پایان دوره		
		مقدار	نرخ - ریال	بهای تمام شده - میلیون ریال	مقدار	نرخ - ریال	بهای تمام شده - میلیون ریال	مقدار	نرخ - ریال	بهای تمام شده - میلیون ریال	مقدار	نرخ - ریال	بهای تمام شده - میلیون ریال	مقدار	نرخ - ریال	بهای تمام شده - میلیون ریال
شکر چغندر بهاره	تن	۲۰	۲۱۴,۹۰۰,۰۰۰	۴,۲۹۸	۱۴,۱۲۴,۷۲۱	۲۸۳,۶۸۵,۹۰۱	۲۹,۷۹۰	۲۸۳,۶۸۴,۳۲۹	(۷۲۶)	۲۸۳,۵۸۴,۳۲۹	(۲۰۸,۷۱۸)	۴۴,۹۱۰	۱۲,۷۳۹,۲۱۱	۴,۱۶۴	۲۸۳,۶۴۳,۱۳۲	۱,۱۸۱,۰۹۰
شکر سه میه چغندر کاران	تن	.	.	.	۱۱۳,۷۵۵	۲۸۳,۶۷۸,۲۰۴	۴۰۱	.	.	.	.	۴۰۱	۱۱۳,۷۵۵	.	.	.
ملاس	تن	۱,۳۳۲	۹۶,۱۹۲,۹۲۳	۱۳۸,۱۳۹	۱,۰۲۴,۴۷۱	۷۰,۶۲۱,۹۹۶	۱۴,۶۴۸	۷۰,۶۲۱,۹۹۶	.	.	.	۷,۵۵۸	۷۲,۷۵۳,۱۰۹	۸,۴۳۲	۷۲,۷۵۳,۷۴۰	۶۱۳,۷۳۲
تفاله خشک آزاد	تن	۴۹۹	۴۸,۲۴۶,۴۹۳	۳۴,۰۷۵	۳۴۲,۹۷۷	۴۵,۷۶۵,۷۱۰	۵,۳۳۱	۴۵,۷۶۵,۷۱۰	.	.	.	۳,۶۶۸	۴۵,۸۶۳,۹۵۹	۳,۱۶۲	۴۶,۱۷۱,۶۰۰	۹۹,۸۳۳
تفاله خشک سه میه چغندر کاران	تن	۹	۴۸,۰۰۰,۰۰۰	۴۳۲	۳۳۷,۲۴۶	۴۵,۷۶۵,۵۰۴	۷,۳۶۹	۴۵,۷۶۵,۵۰۴	.	.	.	۶,۶۷۴	۴۵,۸۶۳,۲۵۰	۷۰۴	۴۴,۸۶۶,۴۷۷	۳۱,۵۸۶
تفاله تر	تن	.	.	.	۳۲۴,۶۸۲	۷,۵۰۹,۰۰۸	۴۳,۳۳۹	۷,۵۰۹,۰۰۸	.	.	.	.	۷,۵۰۸,۹۷۹	۳۵۹	۷,۵۱۳,۵۳۵	۲,۶۹۷
شکر ناشی از شکر خام داخلی	تن	۲۵	۱۶۱,۶۸۰,۰۰۰	۴,۰۴۲	.	.	.	.	.	.	.	.	.	۲۵	۱۶۱,۶۸۰,۰۰۰	۴,۰۴۲
قد خرد شده ۵ کیلویی	تن	۱۲۰	۲۵۶,۲۴۱,۶۶۷	۳۰,۷۲۹	۱۵۰,۴۴۱	۵۰۳,۱۴۷,۱۵۷	۳۹۹	۵۰۳,۱۴۷,۱۵۷	(۵۵)	۴۳۸,۶۰۰,۰۰۰	(۲۴,۱۳۳)	۳۳۴	۴۳۷,۰۱۸,۵۱۹	۴۰	۳۸۶,۸۲۵,۰۰۰	۱۵,۴۷۳
قد کله	تن	.	.	.	۳۷,۴۱۴	۳۴۲,۶۷۵,۰۰۰	۸۰	۳۴۲,۶۷۵,۰۰۰	.	.	.	۸۰	۳۴۲,۶۷۵,۰۰۰	.	.	.
قد کله سه میه	تن	.	.	.	۱۱۱,۳۲۰	۳۴۳,۵۸۰,۳۴۷	۳۳۴	۳۴۳,۵۸۰,۳۴۷	.	.	.	۳۳۴	۳۴۳,۵۸۰,۳۴۷	.	.	.
ضایعات قند	تن	.	.	.	۳۹,۰۲۳	۳۳۳,۵۹۷,۷۰۱	۸۷	۳۳۳,۵۹۷,۷۰۱	(۶۴)	۳۳۰,۷۶۵,۶۲۵	(۲۱,۱۶۹)	۲۲	۳۴۱,۴۷۸,۲۶۱	.	.	.
شکر تولیدی از شکر خام (کارمزدی)	تن	.	.	.	۲۰۴,۰۶۹	۱۳,۶۴۴,۶۲۴	۱۴,۹۵۶	۱۳,۶۴۴,۶۲۴	.	.	.	.	۱۳,۶۴۴,۶۲۴	.	.	.

دوره ۹ ماهه منتهی به ۱۴۰۴/۰۳/۳۱													واحد	شرح محصول		
موجودی پایان دوره			فروش			تعدیلات			تولید			موجودی اول دوره				
بهای تمام شده - میلیون ریال	نرخ - ریال	مقدار	بهای تمام شده - میلیون ریال	نرخ - ریال	مقدار	بهای تمام شده - میلیون ریال	نرخ - ریال	مقدار	بهای تمام شده - میلیون ریال	نرخ - ریال	مقدار	بهای تمام شده - میلیون ریال			نرخ - ریال	مقدار
۱۰۵,۸۸۷	۲۰۴,۰۲۱,۱۹۵	۵۱۹	۴۰,۸۳۶	۲۰۴,۱۸۰,۰۰۰	۲۰۰	.	.	.	.	.	.	۱۴۶,۷۳۳	۲۰۴,۰۶۵,۳۶۹	۷۱۹	تن	شکرناشی ازشکرخام- صادراتی
۲,۰۵۳,۳۳۰			۱۴,۷۳۳,۳۳۷			(۳۵۴,۰۱۰)			۱۶,۷۰۱,۱۱۹			۳۳۸,۲۴۸				جمع کل

گردش مقداری - ریالی موجودی کالا (برآوردی)

برآورد دوره ۲ ماهه منتهی به ۱۴۰۴/۰۶/۳۱													واحد	شرح محصول		
موجودی پایان دوره			فروش			تعدیلات			تولید			موجودی اول دوره				
بهای تمام شده - میلیون ریال	نرخ - ریال	مقدار	بهای تمام شده - میلیون ریال	نرخ - ریال	مقدار	بهای تمام شده - میلیون ریال	نرخ - ریال	مقدار	بهای تمام شده - میلیون ریال	نرخ - ریال	مقدار	بهای تمام شده - میلیون ریال			نرخ - ریال	مقدار
.	.	.	۱,۳۴۵,۲۰۲	۴۶۳,۸۶۳,۷۵۹	۲,۹۰۰	(۳۸۰,۴۷۰)	۳۰۱,۰۰۴,۷۴۷	(۱,۳۶۴)	۵۴۴,۵۸۳	.	.	۱,۱۸۱,۰۹۰	۲۸۳,۶۴۳,۱۳۲	۴,۱۶۴	تن	شکرچغندریاره
.	.	.	۴,۳۸۵	.	.	.	.	.	۴,۳۸۵	.	.	.	.	.	تن	شکرسهمیه چغندرکاران
.	.	.	۶۸۰,۴۴۵	۸۰,۷۹۳,۷۵۴	۸,۴۳۲	.	.	.	۶۷,۷۱۳	.	.	۶۱۳,۷۳۳	۷۳,۷۵۳,۷۴۰	۸,۴۳۲	تن	ملاس
.	.	.	۱۰۷,۱۵۵	۳۹,۵۶۳,۹۰۵	۲,۱۶۲	.	.	.	۷,۳۳۲	.	.	۹۹,۸۲۳	۴۶,۱۷۱,۶۰۰	۲,۱۶۲	تن	تفاله خشک آزاد
.	.	.	۴۳,۴۱۵	۶۰,۳۴۸,۵۸۰	۷۰۴	.	.	.	۱۰,۸۲۹	.	.	۳۱,۵۸۶	۴۴,۸۶۶,۴۷۷	۷۰۴	تن	تفاله خشک سهمیه چغندرکاران
.	.	.	۲۶,۲۵۳	۷۳,۱۲۵,۳۴۸	۳۵۹	.	.	.	۳۳,۵۵۵	.	.	۲,۶۹۷	۷,۵۱۳,۵۳۵	۳۵۹	تن	تفاله تر
.	.	.	۴,۰۳۳	۱۶۱,۶۸۰,۰۰۰	۳۵	.	.	.	.	.	.	۴,۰۴۲	۱۶۱,۶۸۰,۰۰۰	۳۵	تن	شکرناشی ازشکرخام-داخلی
.	.	.	۱۰۵,۸۸۷	۲۰۴,۰۲۱,۱۹۵	۵۱۹	.	.	.	.	.	.	۱۰۵,۸۸۷	۲۰۴,۰۲۱,۱۹۵	۵۱۹	تن	شکرناشی ازشکرخام- صادراتی
.	.	.	۴۸۱,۱۴۱	۳۵۷,۷۳۵,۶۵۱	۱,۳۴۵	.	.	.	۴۶۵,۶۶۸	۳۵۶,۸۳۳,۷۱۶	۱,۳۰۵	۱۵,۴۷۳	۳۸۶,۸۳۵,۰۰۰	۴۰	تن	قند خرد شده ۵ کیلویی
.	.	.	.	.	.	.	.	.	.	.	.	.	.	.	تن	قند کله
.	.	.	.	.	.	.	.	.	.	.	.	.	.	.	تن	قند کله سهمیه
.	.	.	.	.	.	.	.	.	.	.	.	.	.	.	تن	ضایعات قند
.	.	.	.	.	.	.	.	.	.	.	.	.	.	.	تن	شکر تولیدی ازشکرخام(کارمزدی)
.	.	.	۲,۷۹۶,۹۳۴			(۳۸۰,۴۷۰)			۱,۱۲۴,۰۶۴			۲,۰۵۳,۳۳۰				جمع کل

گردش مقداری - ریالی موجودی کالا (برآوردی پایان سال آینده)

برآورد سال مالی منتهی به ۱۴۰۵/۰۶/۳۱													واحد	شرح محصول		
موجودی پایان دوره			فروش			تعدیلات			تولید			موجودی اول دوره				
بهای تمام شده - میلیون ریال	نرخ - ریال	مقدار	بهای تمام شده - میلیون ریال	نرخ - ریال	مقدار	بهای تمام شده - میلیون ریال	نرخ - ریال	مقدار	بهای تمام شده - میلیون ریال	نرخ - ریال	مقدار	بهای تمام شده - میلیون ریال			نرخ - ریال	مقدار
.	.	.	۲۰,۶۱۵,۸۳۱	۴۰۱,۱۹۱,۳۶۳	۵۰,۸۸۸	(۱,۲۰۳,۵۷۴)	۴۰۱,۱۹۱,۳۳۳	(۳,۰۰۰)	۲۱,۶۱۹,۳۹۵	۴۰۱,۱۹۱,۳۶۷	۵۳,۸۸۸	.	.	.	تن	شکرچغندریاره
.	.	.	۳۳۳,۵۵۸	۴۰۱,۱۹۱,۵۴۳	۸۰۴	.	.	.	۳۳۳,۵۵۸	۴۰۱,۱۹۱,۵۴۳	۸۰۴	.	.	.	تن	شکرسهمیه چغندرکاران
.	.	.	۲۸۹,۵۹۶	۵۵,۴۱۴,۴۶۶	۵,۳۳۶	.	.	.	۲۸۹,۵۹۶	۵۵,۴۱۴,۴۶۶	۵,۳۳۶	.	.	.	تن	تفاله خشک آزاد
.	.	.	۲۴۵,۵۳۱	۵۵,۴۱۴,۳۰۳	۸,۰۴۰	.	.	.	۴۴۵,۵۳۱	۵۵,۴۱۴,۳۰۳	۸,۰۴۰	.	.	.	تن	تفاله خشک سهمیه چغندرکاران
.	.	.	۹۵۵,۸۹۰	۸۳,۷۵۴,۴۹۰	۱۱,۴۱۳	.	.	.	۹۵۵,۸۹۰	۸۳,۷۵۴,۴۹۰	۱۱,۴۱۳	.	.	.	تن	ملاس
.	.	.	۱,۵۰۳,۵۷۴	۵۰۱,۱۹۱,۳۳۳	۳,۰۰۰	.	.	.	۱,۵۰۳,۵۷۴	۵۰۱,۱۹۱,۳۳۳	۳,۰۰۰	.	.	.	تن	قند خرد شده ۵ کیلویی
.	.	.	۶۰۴,۹۰۵	۲۰,۱۶۳,۵۰۰	۳۰,۰۰۰	.	.	.	۶۰۴,۹۰۵	۲۰,۱۶۳,۵۰۰	۳۰,۰۰۰	.	.	.	تن	تفاله تر

برآورد سال مالی منتهی به ۱۴۰۵/۰۶/۳۱												واحد	شرح محصول	
موجودی پایان دوره			فروش			تعديلات			تولید					موجودی اول دوره
میلیون ریال	نرخ - ریال	مقدار	میلیون ریال	نرخ - ریال	مقدار	میلیون ریال	نرخ - ریال	مقدار	میلیون ریال	نرخ - ریال	مقدار	میلیون ریال	نرخ - ریال	مقدار
۰			۲۴,۵۳۷,۸۷۵			(۱,۳۰۳,۵۷۴)			۲۵,۷۴۱,۴۴۹			۰		
جمع کل														

**خرید و مصرف مواد اولیه**

دوره ۹ ماهه منتهی به ۱۴۰۴/۰۳/۳۱												واحد	شرح
موجودی پایان دوره			مصرف			خرید طی دوره			موجودی اول دوره				
میلیون ریال	نرخ - ریال	مقدار	میلیون ریال	نرخ - ریال	مقدار	میلیون ریال	نرخ - ریال	مقدار	میلیون ریال	نرخ - ریال	مقدار		
مواد اولیه داخلی:													
۰	۰	۰	۱۴,۶۰۳,۳۹۳	۳۹,۶۳۴,۴۷۸	۳۶۸,۴۳۴	۱۴,۶۰۳,۳۹۳	۳۹,۶۳۴,۴۷۸	۳۶۸,۴۳۴	۰	۰	۰	تن	چغندر مصرفی
۰			۱۴,۶۰۳,۳۹۳			۱۴,۶۰۳,۳۹۳			۰				جمع مواد اولیه داخلی
مواد اولیه وارداتی:													
۰			۰			۰			۰				جمع مواد اولیه وارداتی
۰			۱۴,۶۰۳,۳۹۳			۱۴,۶۰۳,۳۹۳			۰				جمع کل

**خرید و مصرف مواد اولیه (برآوردی)**

برآورد دوره ۳ ماهه منتهی به ۱۴۰۴/۰۶/۳۱												واحد	شرح
موجودی پایان دوره			مصرف			خرید طی دوره			موجودی اول دوره				
میلیون ریال	نرخ - ریال	مقدار	میلیون ریال	نرخ - ریال	مقدار	میلیون ریال	نرخ - ریال	مقدار	میلیون ریال	نرخ - ریال	مقدار		
مواد اولیه داخلی:													
۰	۰	۰	۰	۰	۰	۰	۰	۰	۰	۰	۰	تن	چغندر مصرفی
۰			۰			۰			۰				جمع مواد اولیه داخلی
مواد اولیه وارداتی:													
۰			۰			۰			۰				جمع مواد اولیه وارداتی
۰			۰			۰			۰				جمع کل

**خرید و مصرف مواد اولیه (برآوردی پایان سال آینده)**

برآورد سال مالی منتهی به ۱۴۰۵/۰۶/۳۱												واحد	شرح
موجودی پایان دوره			مصرف			خرید طی دوره			موجودی اول دوره				
میلیون ریال	نرخ - ریال	مقدار	میلیون ریال	نرخ - ریال	مقدار	میلیون ریال	نرخ - ریال	مقدار	میلیون ریال	نرخ - ریال	مقدار		
مواد اولیه داخلی:													
۰	۰	۰	۲۱,۰۸۴,۰۰۰	۵۳,۴۴۷,۷۶۱	۴۰۳,۰۰۰	۲۱,۰۸۴,۰۰۰	۵۳,۴۴۷,۷۶۱	۴۰۳,۰۰۰	۰	۰	۰	تن	چغندر مصرفی
۰			۲۱,۰۸۴,۰۰۰			۲۱,۰۸۴,۰۰۰			۰				جمع مواد اولیه داخلی
مواد اولیه وارداتی:													
۰			۰			۰			۰				جمع مواد اولیه وارداتی
۰			۲۱,۰۸۴,۰۰۰			۲۱,۰۸۴,۰۰۰			۰				جمع کل

**برآورد شرکت از تغییرات نرخ خرید مواد اولیه**

--

نرخ خرید مواد اولیه	برآورد دوره ۲ ماهه منتهی به ۱۴۰۴/۰۶/۳۱	قیمت چغندر برای سال مالی مذکور براساس نامه جهاد کشاورزی به شماره ۰۲۰/۸۵۲۱ مورخ ۱۴۰۲/۰۱/۲۰ برای هرکیلو با عیار ۱۶ مبلغ ۳۹۳۰۰ ریال در نظر گرفته شده است
نرخ خرید مواد اولیه	برآورد سال مالی منتهی به ۱۴۰۵/۰۶/۳۱	قیمت چغندر برای سال مالی مذکور براساس نامه جهاد کشاورزی به شماره ۰۲۰/۳۳۸۶۳۹ مورخ ۱۴۰۲/۱۰/۳۰ برای هرکیلو با عیار ۱۶ مبلغ ۵۱۵۰۰ ریال در نظر گرفته شده است
«جملات آینده‌نگر نشان‌دهنده انتظارات، باورها یا پیش‌بینی‌های جاری از رویدادها و عملکرد مالی است. این جملات در معرض ریسک‌ها، عدم قطعیت‌ها و مفروضات غیرقطعی قرار دارند. بنابراین نتایج واقعی ممکن است متفاوت از نتایج مورد انتظار باشند.»		
اطلاعات این فرم‌گزیده ای از اطلاعات گزارش تفسیری مدیریت می باشد که هیئت مدیره شرکت مطابق با مفاد دستورالعمل اجرایی افشای اطلاعات شرکتهای ثبت شده نزد سازمان موظف به ارائه آن در پیوست این اطلاعیه می باشد و این اطلاعات جایگزین گزارش مذکور نیست.		

#### هزینه های سربرار و هزینه های عمومی و اداری شرکت

کلیه مبالغ درج شده به میلیون ریال می باشد

شرح	هزینه سربرار				هزینه های اداری، عمومی و فروش			
	سال مالی منتهی به ۱۴۰۲/۰۶/۳۱	دوره ۹ ماهه منتهی به ۱۴۰۲/۰۲/۳۱	برآورد دوره ۲ ماهه منتهی به ۱۴۰۲/۰۶/۳۱	برآورد سال مالی منتهی به ۱۴۰۵/۰۶/۳۱	سال مالی منتهی به ۱۴۰۲/۰۶/۳۱	دوره ۹ ماهه منتهی به ۱۴۰۲/۰۲/۳۱	برآورد دوره ۲ ماهه منتهی به ۱۴۰۲/۰۶/۳۱	برآورد سال مالی منتهی به ۱۴۰۵/۰۶/۳۱
هزینه حقوق و دستمزد	۲۳۴,۸۳۴	۴۵۱,۷۶۴	۳۳۲,۱۳۷	۹۲۹,۹۰۴	۲۰۷,۹۷۸	۱۹۹,۳۳۰	۹۱,۹۳۸	۴۰۷,۶۳۵
هزینه استهلاک	۵۵,۰۹۴	۶۰,۸۱۰	۳۰,۷۱۶	۹۷,۸۳۱	۱۴,۱۴۹	۱۶,۳۱۰	۵,۵۹۰	۳۳,۰۰۰
هزینه انرژی (آب، برق، گاز، و سوخت)	۱۵۲,۲۲۲	۲۰۳,۸۸۱	۰	۶۴۶,۴۸۶	۰	۰	۰	۰
هزینه مواد مصرفی	۳۹۹,۵۱۴	۴۵۹,۳۶۵	۱۶۹,۱۳۴	۷۲۷,۸۴۳	۱۶,۴۶۱	۲۲,۱۶۱	۱,۸۲۹	۱۵,۰۰۰
هزینه تبلیغات	۰	۰	۰	۰	۰	۰	۰	۰
حق العمل و کمیسیون فروش	۰	۰	۰	۰	۰	۰	۰	۰
هزینه خدمات پس از فروش	۰	۰	۰	۰	۰	۰	۰	۰
هزینه مطالبات مشکوک الوصول	۰	۰	۰	۰	۰	۰	۰	۰
هزینه حمل و نقل و انتقال	۰	۰	۰	۰	۰	۰	۰	۰
سایر هزینه ها	۱۹۰,۷۷۴	۲۱۰,۷۷۴	۹۶,۱۶۰	۳۳۷,۹۲۳	۱۱۲,۴۵۲	۸۵,۸۰۱	۵,۳۷۹	۱۲۸,۲۸۸
جمع	۱,۲۳۲,۵۲۸	۱,۴۸۶,۵۹۴	۵۱۸,۱۵۷	۲,۶۶۰,۰۰۶	۲۵۱,۰۴۱	۲۳۴,۶۰۲	۱۰۴,۶۴۶	۵۸۲,۹۲۳

#### برآورد شرکت از تغییرات هزینه های عمومی ، اداری ، تشکیلاتی و خالص سایر درآمدها (هزینه‌ها)ی عملیاتی

برآورد دوره ۳ ماهه منتهی به ۱۴۰۲/۰۶/۳۱ نمودار و شیب این نوع از هزینه ها نیز به مشابه سایر هزینه ها تابع متغیرهای شرایط محیط داخلی و بیرونی صنعت بوده اما پیش بینی می شود که موارد ذکر شده در طی سال مالی آتی افزایشی بین ۲۵ تا ۵۰ درصد نسبت به سال مالی منتهی به ۱۴۰۴/۰۶/۳۱ قبل داشته باشند. در ارتباط با سایر درآمدهای عملیاتی نیز تحقق این مهم مرتبط با شرایط حاکم بر بازار شکر بوده و شرکت انتظار دارد که در این زمینه حداقل مشابه سال مالی قبل عمل نماید.
برآورد سال مالی منتهی به ۱۴۰۵/۰۶/۳۱ نمودار و شیب این نوع از هزینه ها نیز به مشابه سایر هزینه ها تابع متغیرهای شرایط محیط داخلی و بیرونی صنعت بوده اما پیش بینی می شود که موارد ذکر شده در طی سال مالی آتی افزایشی بین ۳۰ تا ۵۰ درصد نسبت به سال مالی قبل داشته باشند. در ارتباط با سایر درآمدهای عملیاتی نیز تحقق این مهم مرتبط با شرایط حاکم بر بازار شکر بوده و شرکت انتظار دارد که در این زمینه حداقل مشابه سال مالی قبل عمل نماید.

#### وضعیت کارکنان

شرح	سال مالی منتهی به ۱۴۰۲/۰۶/۳۱	دوره ۹ ماهه منتهی به ۱۴۰۲/۰۲/۳۱	برآورد دوره ۲ ماهه منتهی به ۱۴۰۲/۰۶/۳۱	برآورد سال مالی منتهی به ۱۴۰۵/۰۶/۳۱
تعداد پرسنل تولیدی شرکت	۲۵۴	۲۶۰	۲۳۰	۲۵۴
تعداد پرسنل غیر تولیدی شرکت	۴۱	۴۱	۴۱	۴۱

#### وضعیت ارزی

کلیه مبالغ درج شده به میلیون ریال می باشد

شرح نوع ارز	سال مالی منتهی به ۱۴۰۲/۰۶/۳۱				دوره ۹ ماهه منتهی به ۱۴۰۲/۰۲/۳۱				برآورد دوره ۲ ماهه منتهی به ۱۴۰۲/۰۶/۳۱				برآورد سال مالی منتهی به ۱۴۰۵/۰۶/۳۱			
	نرخ میانگین تسعیر ارز	مبلغ ارزی	مبلغ ریالی-میلیون ریال	نرخ میانگین تسعیر ارز	مبلغ ارزی	مبلغ ریالی-میلیون ریال	نرخ میانگین تسعیر ارز	مبلغ ارزی	مبلغ ریالی-میلیون ریال	نرخ میانگین تسعیر ارز	مبلغ ارزی	مبلغ ریالی-میلیون ریال	نرخ میانگین تسعیر ارز	مبلغ ارزی	مبلغ ریالی-میلیون ریال	
«جملات آینده‌نگر نشان‌دهنده انتظارات، باورها یا پیش‌بینی‌های جاری از رویدادها و عملکرد مالی است. این جملات در معرض ریسک‌ها، عدم قطعیت‌ها و مفروضات غیرقطعی قرار دارند. بنابراین نتایج واقعی ممکن است متفاوت از نتایج مورد انتظار باشند.»																
توضیحات درخصوص وضعیت ارزی																

اطلاعات این فرم گزیده ای از اطلاعات گزارش تفسیری مدیریت می باشد که هیئت مدیره شرکت مطابق با مفاد دستورالعمل اجرایی افشای اطلاعات شرکتهای ثبت شده نزد سازمان موظف به ارائه آن در پیوست این اطلاعیه می باشد و این اطلاعات جایگزین گزارش مذکور نیست.

#### تشریح برنامه های شرکت جهت تکمیل طرح های توسعه

کلیه مبالغ درج شده به میلیون ریال می باشد

نام طرح ریالی طرح - میلیون ریال	هزینه های برآوردی طرح	نوع ارز	هزینه های انجام شده تا تاریخ ۱۴۰۲/۰۳/۳۱ - میلیون ریال	هزینه های برآوردی تکمیل طرح- میلیون ریال	منابع تامین مالی ارزی ریالی	نرخ IRR	درصد پیشرفت فیزیکی طرح در تاریخ ۱۴۰۲/۰۳/۳۱	درصد پیشرفت فیزیکی طرح در تاریخ ۱۴۰۲/۰۳/۳۱	درصد پیشرفت فیزیکی طرح در تاریخ ۱۴۰۲/۰۳/۳۱	درصد پیشرفت فیزیکی طرح در تاریخ ۱۴۰۲/۰۳/۳۱	تاریخ برآوردی بهره برداری از طرح	تشریح تاثیر طرح در فعالیتهای آتی شرکت	نوصیحات
---------------------------------	-----------------------	---------	---	--	-----------------------------	---------	--	--	--	--	----------------------------------	---------------------------------------	---------

#### توضیحات درخصوص تشریح برنامه های شرکت جهت تکمیل طرح های توسعه

#### وضعیت شرکت های سرمایه پذیر

کلیه مبالغ درج شده به میلیون ریال می باشد

نام شرکت	سال مالی منتهی به ۱۴۰۲/۰۶/۳۱				دوره ۹ ماهه منتهی به ۱۴۰۲/۰۳/۳۱				برآورد دوره ۳ ماهه منتهی به ۱۴۰۲/۰۶/۳۱				برآورد سال مالی منتهی به ۱۴۰۵/۰۶/۳۱			
	درصد مالکیت	بهای تمام شده	سرمایه پذیر	درآمد سرمایه	درصد مالکیت	بهای تمام شده	درآمد هر سهم	درآمد تمام شده	درصد مالکیت	بهای تمام شده	درآمد هر سهم	درآمد تمام شده	درصد مالکیت	بهای تمام شده	درآمد هر سهم	درآمد تمام شده
قند پیرانشهر	۴	۶۹,۵۳۷	۱۴۰۳/۰۴/۳۱	۵۴,۳۴۶	۴	۶۹,۵۳۷	۷۳۳	۶۰۰	۴	۶۹,۵۳۷	۰	۴	۶۹,۵۳۷	۰	۰	۸۰,۸۶۱
قند ارومیه	۲	۵۵۳,۸۷۴	۱۴۰۳/۰۴/۳۱	۳۰,۶۵۵	۲	۵۵۳,۸۷۴	۶,۰۱۶	۶,۰۰۰	۲	۵۵۳,۸۷۴	۰	۲	۵۵۳,۸۷۴	۰	۰	۲۷,۵۴۵
صنایع غذایی توسعه شهد توتیا	۹۹	۴۷,۲۱۰	۱۴۰۳/۰۶/۳۱	۰	۹۹	۴۷,۲۱۰	۱۶۱,۴۶۸	۱۶,۳۰۰	۹۹	۴۷,۲۱۰	۰	۹۹	۴۷,۲۱۰	۰	۰	۲۱,۰۹۴

#### توضیحات در خصوص وضعیت شرکت های سرمایه پذیر

«حملات آینده نگر نشان دهنده انتظارات، باورها یا پیش بینی های جاری از رویدادها و عملکرد مالی است. این حملات در معرض ریسک ها، عدم قطعیت ها و مفروضات غیرقطعی قرار دارند. بنابراین نتایج واقعی ممکن است متفاوت از نتایج مورد انتظار باشند.»

اطلاعات این فرم گزیده ای از اطلاعات گزارش تفسیری مدیریت می باشد که هیئت مدیره شرکت مطابق با مفاد دستورالعمل اجرایی افشای اطلاعات شرکتهای ثبت شده نزد سازمان موظف به ارائه آن در پیوست این اطلاعیه می باشد و این اطلاعات جایگزین گزارش مذکور نیست.

#### سایر درآمدهای عملیاتی

کلیه مبالغ درج شده به میلیون ریال می باشد

شرح	سال مالی منتهی به ۱۴۰۲/۰۶/۳۱	دوره ۹ ماهه منتهی به ۱۴۰۲/۰۳/۳۱	برآورد دوره ۳ ماهه منتهی به ۱۴۰۲/۰۶/۳۱	برآورد سال مالی منتهی به ۱۴۰۵/۰۶/۳۱
فروش ضایعات	۳,۶۹۶	۱۹,۹۴۸	۳,۰۵۲	۱۰,۰۰۰
درآمد خدمات کشاورزی	۹,۳۷۴	۲۳,۶۹۵	۱,۳۰۵	۱۹,۸۲۸
سود(زیان) ناشی از تسخیر ارز	۲۰,۶۰۲	۰	۰	۰
جمع	۵۳,۶۷۲	۴۳,۶۴۳	۴,۳۵۷	۲۹,۸۲۸

#### سایر هزینه های عملیاتی

کلیه مبالغ درج شده به میلیون ریال می باشد

شرح	سال مالی منتهی به ۱۴۰۲/۰۶/۳۱	دوره ۹ ماهه منتهی به ۱۴۰۲/۰۳/۳۱	برآورد دوره ۳ ماهه منتهی به ۱۴۰۲/۰۶/۳۱	برآورد سال مالی منتهی به ۱۴۰۵/۰۶/۳۱
مابه التفاوت نرخ فروش شکر	۰	۱۱۳,۶۸۵	۲۳۴,۳۳۳	۰
جمع	۰	۱۱۳,۶۸۵	۲۳۴,۳۳۳	۰

#### منابع تامین مالی

کلیه مبالغ درج شده به میلیون ریال می باشد

منابع تامین مالی شرکت در دوره ۹ ماهه منتهی به ۱۴۰۳/۰۳/۳۱											
محل تامین	نرخ سود	مانده اول دوره تسهیلات ارزی و ریالی (میلیون ریال)	مانده پایان دوره (اصل و فرع)				ریالی	میلون ریالی تسهیلات ارزی (میلیون ریال)	مانده پایان دوره به تفکیک سررسید	مبلغ هزینه مالی طی دوره	سایر توضیحات
			ارزی								
			نوع ارز	مبلغ ارزی	معادل ریالی تسهیلات ارزی (میلیون ریال)	کوتاه مدت					
تسهیلات دریافتی از بانکها	۳۳	۱,۶۹۴,۳۶۶	۱,۳۴۳,۱۶۱	۰	۰	۰	۰	۱,۳۴۳,۱۶۱	۰	۲۵۷,۵۰۱	
تسهیلات دریافتی از بانکها	۰	۰	۰	۰	۰	۰	۰	۰	۰	۰	
تسهیلات تسویه شده از ابتدای سال مالی تا پایان دوره		۰									
جمع		۱,۶۹۴,۳۶۶	۱,۳۴۳,۱۶۱	۰	۰	۰	۰	۱,۳۴۳,۱۶۱	۰	۲۵۷,۵۰۱	
									انتقال به دارایی	۰	
									هزینه مالی دوره	۲۵۷,۵۰۱	

**منابع تامین مالی (برآوردی)**

کلیه مبالغ درج شده به میلیون ریال می باشد

برآورد منابع تامین مالی شرکت در دوره ۳ ماهه منتهی به ۱۴۰۴/۰۶/۳۱											
محل تامین	نرخ سود	مانده اول دوره تسهیلات ارزی و ریالی (میلیون ریال)	مانده پایان دوره (اصل و فرع)				ریالی	میلون ریالی تسهیلات ارزی (میلیون ریال)	مانده پایان دوره به تفکیک سررسید	مبلغ هزینه مالی طی دوره	سایر توضیحات
			ارزی								
			نوع ارز	مبلغ ارزی	معادل ریالی تسهیلات ارزی (میلیون ریال)	کوتاه مدت					
تسهیلات دریافتی از بانکها	۳۳	۱,۳۴۳,۱۶۱	۱,۸۹۵,۵۰۰	۰	۰	۰	۰	۱,۸۹۵,۵۰۰	۰	۱۳۷,۳۹۹	
تسهیلات دریافتی از بانکها	۰	۰	۰	۰	۰	۰	۰	۰	۰	۰	
تسهیلات تسویه شده از ابتدای سال مالی تا پایان دوره		۰								۰	
جمع		۱,۳۴۳,۱۶۱	۱,۸۹۵,۵۰۰	۰	۰	۰	۰	۱,۸۹۵,۵۰۰	۰	۱۳۷,۳۹۹	
									انتقال به دارایی	۰	
									هزینه مالی دوره	۱۳۷,۳۹۹	

**منابع تامین مالی (برآوردی پایان سال آینده)**

برآورد منابع تامین مالی شرکت در سال مالی منتهی به ۱۴۰۵/۰۶/۳۱											
محل تامین	نرخ سود	مانده اول دوره تسهیلات ارزی و ریالی (میلیون ریال)	مانده پایان دوره (اصل و فرع)				ریالی	میلون ریالی تسهیلات ارزی (میلیون ریال)	مانده پایان دوره به تفکیک سررسید	مبلغ هزینه مالی طی دوره	سایر توضیحات
			ارزی								
			نوع ارز	مبلغ ارزی	معادل ریالی تسهیلات ارزی (میلیون ریال)	کوتاه مدت					
تسهیلات دریافتی از بانکها	۳۳	۱,۸۹۵,۵۰۰	۳,۷۰۳,۵۰۰	۰	۰	۰	۰	۳,۷۰۳,۵۰۰	۰	۷۰۳,۵۰۰	
تسهیلات دریافتی از بانکها	۰	۰	۰	۰	۰	۰	۰	۰	۰	۰	
تسهیلات تسویه شده از ابتدای سال مالی تا پایان دوره		۰								۰	
جمع		۱,۸۹۵,۵۰۰	۳,۷۰۳,۵۰۰	۰	۰	۰	۰	۳,۷۰۳,۵۰۰	۰	۷۰۳,۵۰۰	
									انتقال به دارایی	۰	
									هزینه مالی دوره	۷۰۳,۵۰۰	

**توضیحات در خصوص جزئیات منابع تامین مالی شرکت در پایان دوره**

اولویت شرکت تامین منابع مالی از عملیات شرکت و فروش محصولات بوده و در صورت لزوم با عنایت به اصل تجزیه-تحلیل منفعت از منابع بانکی استفاده خواهد کرد.

**برآورد شرکت از برنامه های تامین مالی و تغییرات هزینه های مالی شرکت**

اولویت شرکت تامین منابع مالی از عملیات شرکت و فروش محصولات بوده و در صورت لزوم با عنایت به اصل تجزیه-تحلیل منفعت از منابع بانکی استفاده خواهد کرد.

#### سایر درآمدها و هزینه‌های غیرعملیاتی - درآمد سرمایه‌گذاری‌ها

کلیه مبالغ درج شده به میلیون ریال می باشد

شرح	سال مالی منتهی به ۱۴۰۲/۰۶/۳۱	دوره ۹ ماهه منتهی به ۱۴۰۲/۰۳/۳۱	برآورد دوره ۳ ماهه منتهی به ۱۴۰۲/۰۶/۳۱	برآورد سال مالی منتهی به ۱۴۰۵/۰۶/۳۱
مابه التفاوت درصد فروش اعتباری محصولات اصلی	۰	۲۶۲,۱۵۰	۱۱,۲۵۰	۰
سودناشی از سرمایه گذاری ها	۱۰۷,۴۹۰	۱۱۹,۸۹۹	۰	۱۴۹,۵۰۰
سپرده بانکی	۱۴۶,۸۰۴	۱۰,۷۸۴	۳,۰۹۶	۴۳۵,۰۰۰
سایر	۱,۹۲۸	۱,۵۵۰	۰	۱,۹۲۱
سود ناشی از فروش داراییهای ثابت	۱۳,۹۷۸	۰	۰	۰
جمع	۲۶۹,۲۱۰	۴۹۴,۳۸۳	۱۴,۳۴۶	۵۸۶,۴۲۱

#### سایر درآمدها و هزینه‌های غیرعملیاتی - افلام متفرقه

کلیه مبالغ درج شده به میلیون ریال می باشد

شرح	سال مالی منتهی به ۱۴۰۲/۰۶/۳۱	دوره ۹ ماهه منتهی به ۱۴۰۲/۰۳/۳۱	برآورد دوره ۳ ماهه منتهی به ۱۴۰۲/۰۶/۳۱	برآورد سال مالی منتهی به ۱۴۰۵/۰۶/۳۱
جمع	۰	۰	۰	۰

#### برنامه شرکت در خصوص تقسیم سود

کلیه مبالغ درج شده به میلیون ریال می باشد

مبلغ سود انباشته پایان سال مالی گذشته	سود سهام پیشنهادی هیئت مدیره در سال مالی گذشته	مبلغ سود خالص سال مالی گذشته	سود سهام مصوب مجمع سال مالی گذشته	پیشنهاد هیئت مدیره در خصوص درصد تقسیم سود سال مالی جاری
۲,۵۷۷,۰۲۷	۱۶۶,۷۶۰	۱,۶۶۲,۳۰۸	۱,۲۵۰,۶۹۸	۱۰

#### سایر برنامه های با اهمیت شرکت

برآورد دوره ۳ ماهه منتهی به ۱۴۰۲/۰۶/۳۱	شرکت در نظر دارد تا روند بهبود مستمر فرایند های تولید خود را به منظور رفع گلوگاهها و افزایش ظرفیت تولید ادامه دهد.
برآورد سال مالی منتهی به ۱۴۰۵/۰۶/۳۱	شرکت در نظر دارد تا روند بهبود مستمر فرایند های تولید خود را به منظور رفع گلوگاهها و افزایش ظرفیت تولید ادامه دهد.

#### سایر توضیحات با اهمیت

شرکت در نظر دارد تا روند بهبود مستمر فرایند های تولید خود را به منظور رفع گلوگاهها و افزایش ظرفیت تولید ادامه دهد و برنامه های لازم جهت تصفیه شکرخام را پیاده سازی کند و نسبت به ترویج کاشت چغندر در شمال استان اقدامات لازم را انجام دهد
«جملات آینده‌نگر نشان‌دهنده انتظارات، باورها یا پیش‌بینی‌های جاری از رویدادها و عملکرد مالی است. این جملات در معرض ریسک‌ها، عدم قطعیت‌ها و مفروضات غیرقطعی قرار دارند. بنابراین نتایج واقعی ممکن است متفاوت از نتایج مورد انتظار باشند.»



شرکت شهد ( سهامی عام )

گزارش تفسیری مدیریت بر اساس اطلاعات شرکت دوره نه ماهه منتهی به ۳۱ خرداد ۱۴۰۴



شرکت شهید ( سهامی عام )  
گزارش تفسیری مدیریت بر اساس اطلاعات شرکت  
برای دوره نه ماهه منتهی به ۳۱ خرداد ۱۴۰۴

صفحه	فهرست مطالب
.....	.....مقدمه.....
۵.....	۱- ماهیت کسب و کار.....
۶.....	۱-۱- ماهیت شرکت و صنعت.....
۷.....	۱-۱-۱- مواد اولیه.....
۸.....	۱-۱-۲- نحوه تامین و وضعیت بازار مواد اولیه شرکت.....
۱۱.....	۲-۱- جایگاه شرکت در صنعت.....
۱۲.....	۳-۱- جزئیات فروش.....
۱۲.....	۱-۳-۱- جزئیات فروش در داخل.....
۱۲.....	۱-۳-۲- مراودات شرکت با دولت و نهادهای وابسته به دولت.....
۱۲.....	۱-۳-۲-۱- آثار ناشی از قیمت گذاری دستوری (تکلیفی).....
۱۳.....	۱-۳-۲-۲- وضعیت پرداخت های به دولت.....
۱۳.....	۱-۳-۲-۳- وضعیت مطالبات از دولت.....
۱۳.....	۱-۳-۳-۱- جزئیات فروش صادراتی.....
۱۳.....	۴-۱- قوانین و مقررات و سایر عوامل برون سازمانی موثر بر شرکت و احتمال تغییر در آنها از جمله مولفه های اقتصاد کلان.....
۱۴.....	۵-۱- وضعیت رقابت.....
۱۴.....	۶-۱- اطلاعات بازار گردان شرکت.....
۱۵.....	۷-۱- لیست بروز شده از شرکت های فرعی مشمول تلفیق یا زیر مجموعه.....
۱۵.....	۲- اهداف مدیریت راهبردهای مدیریت برای دستیابی به آن اهداف.....
۱۷.....	۲-۱- اهداف کلان و برنامه های بلند مدت و کوتاه مدت.....

شرکت شهد ( سهامی عام )

گزارش تفسیری مدیریت بر اساس اطلاعات شرکت

برای دوره نه ماهه منتهی به ۳۱ خرداد ۱۴۰۴

- ۲-۲- رویه های مهم حسابداری ، بر آوردها قضاوت ها و تاثیرات تغییرات آنها بر نتایج گزارش شده ..... ۱۷
- ۲-۳- سیاستهای شرکت در ارتباط با راهبری شرکتی و اقدامات صورت گرفته در رابطه با آن ..... ۱۸
- ۳-۳- مهمترین منابع ، مصارف ، ریسک ها و روابط ..... ۱۸
- ۳-۱- منابع ..... ۱۸
- ۳-۲- مصارف ..... ۲۰
- ۳-۳- ریسک ها و موارد عدم اطمینان و تجزیه و تحلیل آن ..... ۲۱
- ۳-۴- اطلاعات مربوط به معاملات با اشخاص وابسته ..... ۲۳
- ۳-۵- دعاوی حقوقی له یا علیه شرکت و اثرات ناشی از آن ..... ۲۳
- ۴-۴- نتایج عملیات و چشم اندازها ..... ۲۳
- ۴-۱- نتایج عملکرد مالی و عملیاتی ..... ۲۴
- ۴-۲- جزئیات پرداخت و آخرین وضعیت پرداخت سود سهام مطابق مصوبه آخرین مجمع ..... ۲۵
- ۴-۳- تغییرات در پرتفوی سرمایه گذاری ها ، ترکیب داراییها و وضعیت شرکت ..... ۲۵
- ۴-۴- تحلیل حساسیت ..... ۲۷
- ۵-۵- مهمترین معیارها و شاخصهای عملکرد برای ارزیابی عملکرد واحد تجاری در مقایسه با اهداف اعلام شده ..... ۲۷
- ۵-۱- شاخصها و معیارهای عملکرد برای ارزیابی ..... ۲۸
- ۵-۲- عملکرد بخشها یا فعالیتها ..... ۳۰
- ۶- جمع بندی ..... ۳۲

## شرکت شهد ( سهامی عام )

### گزارش تفسیری مدیریت بر اساس اطلاعات شرکت

برای دوره نه ماهه منتهی به ۳۱ خرداد ۱۴۰۴

در اجرای مفاد ۷ دستور العمل اجرایی افشای اطلاعات شرکت های ثبت شده نزد سازمان بورس اوراق بهادار (مصوب مورخه ۱۳۸۶/۰۵/۰۳ و اصلاحیه های مورخ ۱۳۸۸/۰۴/۰۶ ، ۱۳۸۹/۰۶/۲۷ ، ۱۳۹۶/۰۴/۲۸ ، ۱۳۹۶/۰۹/۱۴ و ۱۳۹۷/۰۸/۰۶ و ۱۳۹۷/۰۸/۰۶ هیات مدیره سازمان بورس و اوراق بهادار )، شرکتهای که سهام آنها نزد بورس اوراق بهادار تهران و با فرابورس ایران پذیرفته شده باشد ، موظف به تهیه و افشای گزارش تفسیری مدیریت در مقاطع میان دوره ای ۳،۶ و ۹ ماهه و همچنین سالانه می باشد.

لذا گزارش تفسیری مدیریت اخیر مطابق با ضوابط تهیه گزارش تفسیری مدیریت (مصوب مورخ ۱۳۹۶/۱۰/۰۴ و اصلاحیه مورخ ۱۳۹۷/۰۸/۰۶ هیات مدیره سازمان بورس و اوراق بهادار) و راهنمای به کارگیری ضوابط تهیه گزارش تفسیری مدیریت تهیه و در تاریخ ۱۴۰۴/۰۴/۲۵ به تایید هیات مدیره شرکت رسیده است.

اعضای هیات مدیره	نام نماینده	سمت	اعضا
پهروز زنجانی	شرکت توسعه صنایع شهد آذربایجان	رئیس هیات مدیره (عضو غیر موظف)	
محمد رضا ریانی اصفهانی	-	نایب رئیس هیات مدیره (عضو موظف)	
مهدی زنجانی میاندوآب	-	عضو هیات مدیره (عضو غیر موظف)	
علی اکبر کریم نژاد	شرکت قند ارومیه (سهامی عام)	عضو هیات مدیره (عضو غیر موظف)	
سید جعفر شاهنگی	شرکت گلفام ارومیه (سهامی خاص)	عضو هیات مدیره (عضو غیر موظف)	
جبارعلی زارع ممقانی	-	مدیر عامل (خارج از اعضای هیات مدیره)	

## شرکت شهد (سهامی عام)

### گزارش تفسیری مدیریت بر اساس اطلاعات شرکت

برای دوره نه ماهه منتهی به ۳۱ خرداد ۱۴۰۴

#### مقدمه

گزارش تفسیری مدیریت باید همراه با صورت‌های مالی و یادداشت‌های مربوط به آن مطالعه شود. این گزارش شامل جملات آینده‌نگری است که با رویدادهای آتی یا عملکرد مالی آتی شرکت در ارتباط می‌باشد. کلماتی نظیر "پیش‌بینی"، "باور"، "انتظار"، "تمایل"، "خواسته"، "احتمالا" و اصطلاحات مشابهی که به شرکت مربوط است بیانگر جملات آینده‌نگر است. همچنین به‌عنوان مبنایی برای درک اهداف مدیریت و راهبردهای مدیریت برای دستیابی به آن اهداف بکار می‌رود. در گزارش تفسیری مدیریت، همچنین باید عوامل و روندهای اصلی که احتمال دارد عملکرد، وضعیت و پیشرفت واحد تجاری را تحت تأثیر قرار دهند.

جملات آینده‌نگر نشان دهنده انتظارات، باورها یا پیش‌بینی‌های جاری از رویدادها و عملکرد مالی آتی است. این جملات در معرض ریسک‌ها، عدم قطعیت‌ها و مفروضات غیر قطعی قرار دارند. بنابراین نتایج واقعی ممکن است متفاوت از نتایج مورد انتظار باشد.

#### ۱- ماهیت کسب و کار

شرکت سهامی عام شهد در تاریخ ۱۳۴۵/۵/۱۱ طی شماره ۱۰۸۵۵ در اداره ثبت شرکتها و مالکیت صنعتی تهران به ثبت رسیده در تاریخ ۱۳۴۷/۸/۱۵ شروع به فعالیت نموده و در راستای فعالیت خود در سال ۱۳۵۶ اقدام به تاسیس کارخانه محصولات بیسکویت و آبنبات، کارامل و تافی تحت عنوان توتیا نموده که در سال ۱۳۵۷ مورد بهره‌برداری قرار گرفته است شرکت در تاریخ ۱۳۵۸/۱۲/۲۲ مشمول بند ج یک قانون حفاظت و توسعه صنایع ایران شناخته شده و تا تاریخ ۱۳۷۰/۹/۳ شرکت توسط مدیران منتخب سازمان صنایع ملی اداره شده و از تاریخ فوق مدیریت آن به صاحبان سهام واگذار و توسط مدیران منتخب صاحبان سهام اداره می‌شود در سال ۱۳۸۲ براساس تصمیمات اتخاذ شده دفتر مرکزی شرکت به تهران انتقال و تحت شماره ۲۱۲۰۶۲ در اداره ثبت شرکتها و مالکیت صنعتی تهران به ثبت رسید. آدرس دفتر مرکزی شرکت تهران-خیابان آفریقا چهارراه جهان کودک خیابان دیدار شمالی کوچه کیش شرقی پلاک ۲۴ و کارخانه آن در شهرستان خوی کیلومتر ۵ جاده تبریز واقع می‌باشد.

موضوع فعالیت طبق ماده ۳ اساسنامه تولید و فروش شکر و محصولات قندی از چغندر، شکر خام، ملاس و غیره می‌باشد. بهره‌برداری از کارخانه با ظرفیت ۱۵۰۰ تن عملی در ۲۴ ساعت در تاریخ ۱۳۴۷/۸/۱۵ آغاز شده است.

لازم به ذکر است این شرکت در تاریخ ۱۳۷۶/۹/۲۶ در بورس اوراق بهادار تهران پذیرفته شده و با طبقه بندی در صنعت قند و شکر با نماد قشهد مورد معامله قرار می‌گیرد.

#### فعالیت اصلی شرکت طبق اساسنامه:

موضوع فعالیت شرکت طبق ماده ۲ اساسنامه به شرح زیر است:

الف- موضوعات اصلی: تاسیس و اداره کارخانجات به منظور تولید و تهیه شکر و محصولات قندی از چغندر-شکر خام-ملاس و م-وارد دیگر. تهیه علوفه و محصولات دیگر از تفاله و ملاس چغندر و متفرعات آن؛

ب- موضوعات فرعی: تاسیس و اداره هر نوع کارخانجات تولیدی و فروش فرآورده‌های تولیدی شرکت. تاسیس شرکت‌های تولیدی و یا مشارکت در این گونه شرکت‌ها بطور مستقیم و یا از طریق بورس اوراق بهادار و مبادرت به هر گونه فعالیت‌هایی که برای انجام مقاصد بالا و یا تسهیل اجرای مقاصد مزبور ضروری و مفید باشد، واردات کلیه تجهیزات و ماشین آلات و مواد اولیه از کلیه کشورهای جهان و صادرات انواع و اقسام مواد اولیه و کالای ساخته شده و سایر محصولات به کلیه کشورهای جهان در راستای اجراء موضوعات شرکت.

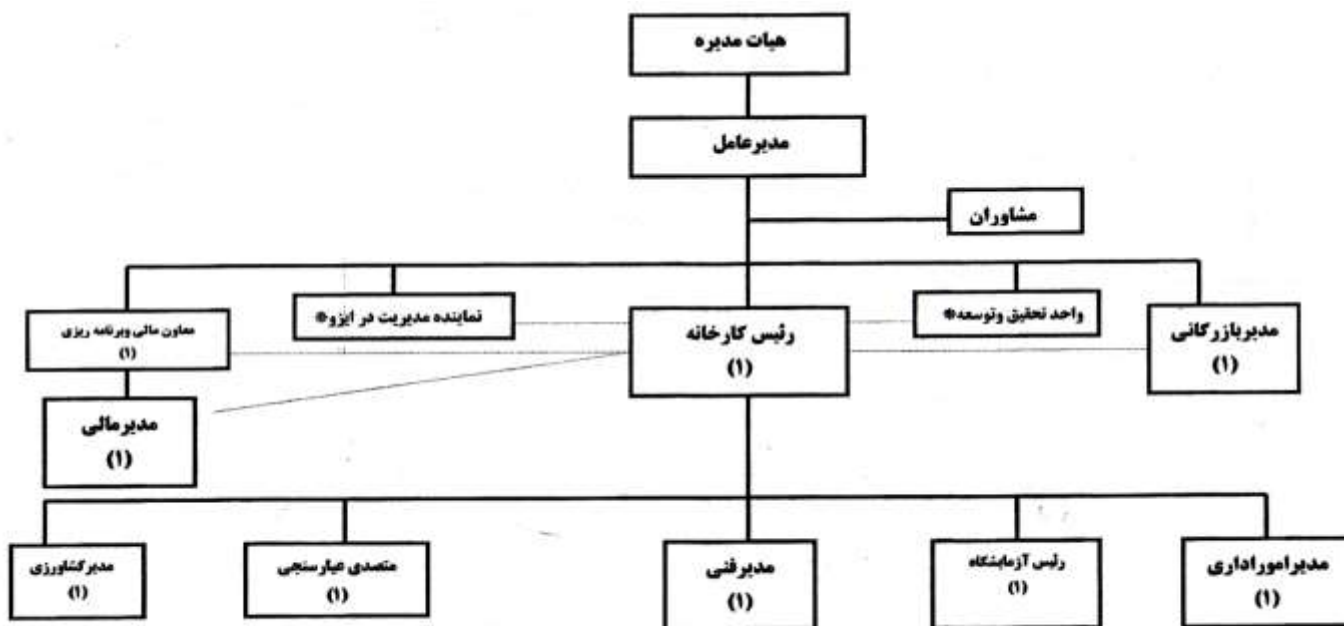
فعالیت اصلی شرکت طی سال مورد گزارش تولید و فروش شکر، تولید و تصفیه شکر حاصل از شکر خام، ملاس، تفاله و متفرعات آن می‌باشد. بهره‌برداری از کارخانه با ظرفیت روزانه ۱،۵۰۰ تن چغندر در تاریخ ۱۳۴۷/۰۸/۱۵ آغاز شده و طی مجوز شماره ۴۸۲۳۹۸/۱۰/۱۱۲ مورخه ۱۳۹۴/۰۶/۲۳ از وزارت صنعت و معدن و تجارت ظرفیت مصرف روزانه چغندر به ۳،۵۰۰ تن افزایش پیدا کرده است.

## شرکت شهد ( سهامی عام )

### گزارش تفسیری مدیریت بر اساس اطلاعات شرکت

برای دوره نه ماهه منتهی به ۳۱ خرداد ۱۴۰۴

#### ساختار سازمانی:



#### ۱-۱- ماهیت شرکت و صنعت

در نقاط مختلف جهان و با توجه به شرایط آب و هوایی و امکانات طبیعی از دو محصول چغندر قند و نیشکر، شکر استحصال می شود. تولیدکننده های عمده شکر در جهان عبارتند از برزیل، هند، چین، تایلند و آمریکا؛ که از میان آنها برزیل و هند روی هم حدود ۴۰ درصد شکر جهان را تولید می کنند. در ایران صنعت قند و شکر، پس از صنعت نساجی، دومین صنعت قدیمی محسوب می شود. صنعت قند و شکر، با توجه به استراتژیک بودن محصول تولیدی آن، همواره مورد توجه و حمایت دولت بوده است. شکر بعنوان ماده غذایی انرژی زا تنها ماده غذایی است که بطور خالص می توان آن را تولید کرد و به لحاظ مزه و طعم مطبوع و منبع ارزان تامین انرژی نسبت به سایر مواد غذایی، تقاضا برای مصرف آن در ایران و سایر کشورهای در حال توسعه، همواره رو به افزایش است. شکر علاوه بر مصارف خانگی دارای مصارف صنعتی در صنایعی همچون صنایع شیرینی و شکلات، بستنی سازی، نوشابه سازی، مالت و ماءالشعیر، آبمیو ..... می باشد. این صنعت از جمله صنایعی است که بیشترین ارتباط را با حلقه های پیشین و پسین در زنجیره تولید اقتصادی ملی دارد و یکی از صنایع تبدیلی مهم بخش کشاورزی بحساب می آید. مهم ترین عناصر تشکیل دهنده مدیریت زنجیره تامین صنعت قند و شکر عبارتند از: بخش کشاورزی (چغندر و نیشکر) بعنوان تامین کننده، بخش صنعت تجهیزات سرمایه ای) و بخش حمل و نقل و بازرگانی. تقاضای سالانه داخلی برای شکر حدود ۲,۲ میلیون تن است که از این مقدار شرکتهای داخلی توانایی پوشش ۹۱ درصد از سهم عرضه این محصول را با تولید مستقیم شکر از چغندر قند و نیشکر را دارند. طبق آمار میزان تولید شکر شرکتهای فعال در این حوزه حدود ۲,۰۰۰,۰۰۰ تن بوده است. با عطف به اظهار نظر کارشناسان خبره در این زمینه و روند نسبتاً افزایشی تولید شرکتهای فعال؛ انتظار می رود که در طی سال های آتی کشور از نظر تولید شکر به خود کفایی رسیده و نیازی به واردات این محصول نداشته باشد.

در چرخه تولید قند و شکر مهمترین گام، تامین نهاده های اولیه آن یعنی چغندر قند و نیشکر است و به همین دلیل این صنعت وابستگی بسیار شدیدی به بخش کشاورزی دارد و توانایی ها و پتانسیل های موجود در زمینه زراعت این محصولات مستقیماً بر روی این صنعت تأثیر گذار است. در این بین سهم هر کدام از نهاده های چغندر قند و نیشکر در میزان تولید قند و شکر به ترتیب ۵۲ درصد و ۴۸ درصد می باشد. علاوه بر بخش کشاورزی، عوامل دیگری همچون میزان تعرفه و مقدار واردات شکر، سیاست های قیمت گذاری دستوری دولت برای مواد اولیه و محصولات بر روی حیات این صنعت بسیار تأثیر گذارند. همانطوریکه اشاره گردید میزان عرضه داخل بطور کامل جوابگوی میزان تقاضای بازار نیست لذا بمنظور رفع این

شرکت شهد (سهامی عام)

گزارش تفسیری مدیریت بر اساس اطلاعات شرکت

برای دوره نه ماهه منتهی به ۳۱ خرداد ۱۴۰۴

شکاف، دولت و بخش خصوصی به دنبال واردات شکر خواهند بود. بطور کلی با توجه به دستوری و کنترلی بودن قیمت ورودی و خروجی در این صنعت توسط دولت، لذا شرکت های فعال در آن توانایی چندانی برای تمرکز بر روی مزیت قیمت محصولات و بطور کلی استراتژیهای بازاریابی را ندارند.

ردیف	نام و نوع محصول	واحد	دوره مالی منتهی به ۱۴۰۴/۰۴/۳۱
۱	شکر تولید شده چغندری (اصلی)	تن	۵۰,۰۰۶
۲	محصولات قندی (جانبی)	تن	۷۳۶
۳	تفاله خشک (فرعی)	تن	۱۲,۷۰۰
۴	تفاله تر (فرعی)	تن	۴۳,۲۳۹
۵	ملاس (فرعی)	تن	۱۴,۶۴۸

۱-۱-۱- مواد اولیه

مواد اولیه خریداری شده به شرح جدول ذیل میباشد

دوره مالی منتهی به ۱۴۰۳/۰۳/۳۱					دوره مالی منتهی به ۱۴۰۴/۰۳/۳۱					شرح
ضریب استحصال	مقدار تولید	مقدار مصرف	مبلغ	مقدار خریداری شده	ضریب استحصال	مقدار تولید	مقدار مصرف و فروش	مبلغ	مقدار خریداری شده	
درصد	تن	تن	میلیون ریال	تن	درصد	تن	تن	میلیون ریال	تن	
۸۵,۰۷۵	۴۰,۵۴۲	۲۹۶,۷۲۴	۸,۹۳۵,۵۹۰	۲۹۶,۷۲۴	۸۷,۸۵	۵۰,۰۰۶	۳۶۸,۴۲۴	۱۴,۶۰۲,۲۹۴	۳۶۸,۴۲۴	چغندر
-	-	-	-	-	-	-	-	-	-	شکر خام
-	-	۱,۲۵۳	-	-	-	-	-	-	-	ملاس بریکس پایین
۸۵,۰۷۵	۴۰,۵۴۲	۲۹۷,۹۷۷	۸,۹۳۵,۵۹۰	۲۹۶,۷۲۴	۸۷,۸۵	۵۰,۰۰۶	۳۶۸,۴۲۴	۱۴,۶۰۲,۲۹۴	۳۶۸,۴۲۴	جمع

تامین کنندگان اصلی مواد اولیه به تفکیک کشور و مبلغ خرید از هر یک به شرح زیر است:

دوره مالی منتهی به ۱۴۰۳/۰۳/۳۱		دوره مالی منتهی به ۱۴۰۴/۰۳/۳۱		تامین کننده	نوع مواد اولیه
درصد نسبت کل خرید سال	میلیون ریال	درصد نسبت کل خرید سال	میلیون ریال		
۱۰۰	۸,۹۳۵,۵۹۰	۱۰۰	۱۴,۶۰۲,۲۹۴	کشاورزان	چغندر قند
-	-	-	-	هندوستان	شکر خام
-	-	-	-	قند ارومیه	ملاس بریکس پایین
۱۰۰	۸,۹۳۵,۵۹۰	۱۰۰	۱۴,۶۰۲,۲۹۴	جمع	

## شرکت شهید ( سهامی عام )

### گزارش تفسیری مدیریت بر اساس اطلاعات شرکت

برای دوره نه ماهه منتهی به ۳۱ خرداد ۱۴۰۴

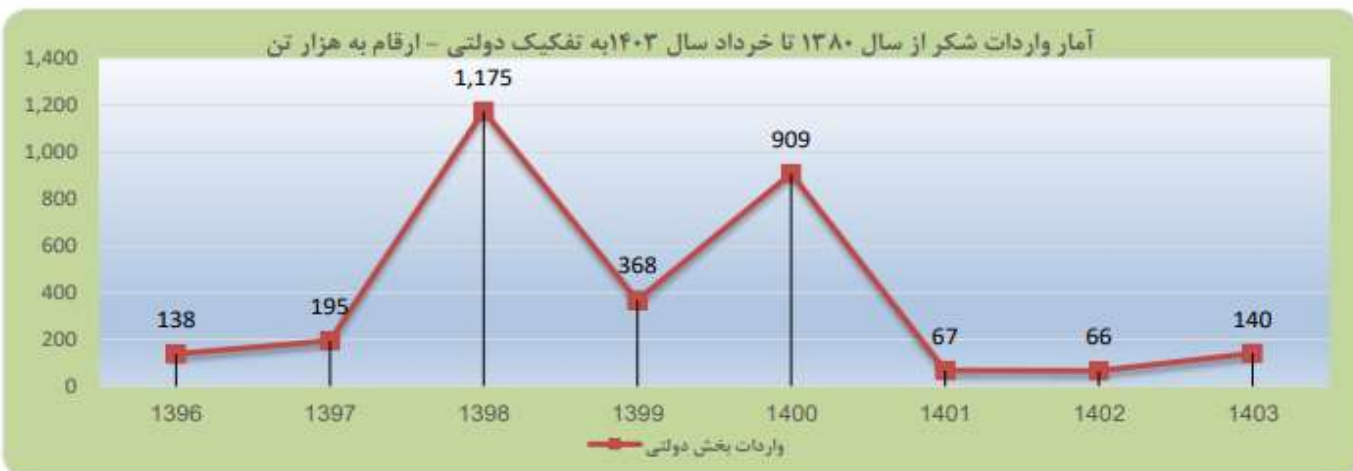
#### ۱-۲- نحوه تامین و وضعیت بازار مواد اولیه شرکت

مقدار تولید در صنعت شکر به چند عامل بستگی دارد که یکی از عوامل مهم آن میزان کاشت چغندر است. کاشت چغندر قند تابعی است از تامین به موقع ارز جهت واردات بذر چغندر قند، قیمت گذاری مناسب و به موقع توسط دولت، شرایط آب و هوایی منطقه با عطف به موارد اشاره شده می توان گفت که کاشت چغندر تا حد زیادی بستگی به سیاست های کالن دولت و شرایط خارج از کنترل شرکت دارد. اما با این وجود شرکت هر ساله به منظور تامین مواد اولیه مورد نیاز خود به دنبال ایجاد بستر های الزم جهت تامین مواد اولیه چغندری بوده و با فراهم کردن نهاده ها و سموم مورد نیاز کشاورزان و تخصیص آن بصورت نسبه تا زمان برداشت و همچنین ارائه مشاوره های الزم جهت ایجاد دانش نحوه زراعت و فعال نمودن کشاورزی و مکانیزه به دنبال پایین آوردن ریسک تامین بوده است. منطقه جغرافیایی آذربایجان غربی به دلیل داشتن شرایط آبی مناسب و زمین های حاصلخیز بعنوان یکی از قطب های چغندر کاری کشور مطرح بوده و شرکت نیز با علم به این مهم به دنبال تامین حداکثر مواد اولیه با کیفیت از این منطقه می باشد. محل استقرار و مکان یابی شرکت نیز بعنوان یکی از فاکتورهای کلیدی در بحث تامین بوده و به دلیل قرارگیری در استان آذربایجان غربی، هزینه های حمل پیمانکاران کاهش یافته و شرکت از این شرایط مهم برخوردار می باشد. در حال حاضر تامین کنندگان اصلی ماده اولیه، کشاورزان منطقه خوی، قره ضیال دین، ماکو، چالدران، پیرانشهر، نقده، بوکان و اشنویه می باشند که به دلیل رقابت شدید شرکتهای مستقر در استان در جذب چغندر قند، مدیران شرکت ها با سیاست های مختلف از قبیل: قیمت مازاد، تهیه بذورات، سم، کود، تجهیزات کشاورزی اقدام به جذب بیشتر چغندر قند می نمایند

موضوع بعدی واردات شکر خام می باشد نظر به اینکه در حال حاضر شکر سفید تولید شده در داخل جوابگوی میزان نیاز کشور نبوده لذا از طریق واردات شکر خام و تصفیه آن توسط کارخانجات قند و شکر، کسری مورد نیاز کشور بدینوسیله تامین می گردد. تامین کنندگان اصلی شکر خام نیز شرکت های بخش خصوصی و دولتی می باشند. در حال حاضر قیمت هر تن چغندر قند خریداری بهاره با عیار ۱۶ برابر با ۳۹,۳۰۰,۰۰۰ ریال می باشد و همچنین در قبال هر تن چغندر تحویلی مقدار ۲۰ کیلوگرم تفاله خشک و ۲ کیلوگرم شکر یا قند به ترتیب با قیمت ۱۲,۰۰۰ ریال و ۳۰,۰۰۰ ریال تحویل می گردد.



**شرکت شهد (سهامی عام)**  
**گزارش تفسیری مدیریت بر اساس اطلاعات شرکت**  
**برای دوره نه ماهه منتهی به ۳۱ خرداد ۱۴۰۴**



بطور کلی با توجه بوه دستوری و کنترلی بودن قیمت ورودی و خروجی در این صنعت توسط دولت، لذا شرکت هوای فعال در آن توانایی چندانی برای تمرکز بر روی مزیت قیمت محصولات و بطور کلی استراتژیهای بازاریابی را ندارند

**نرخ مصوب چغندر**



شرکت شهید (سهامی عام)

گزارش تفسیری مدیریت بر اساس اطلاعات شرکت

برای دوره نه ماهه منتهی به ۳۱ خرداد ۱۴۰۴

جدول نرخ مصوب چغندر، شکر، قند و دستمزد تبدیل (سال ۹۳ تا ۱۴۰۳)

سال	بهای هر تن چغندر با عیار پایه ۱۶	بهای شکر (کیلو/ریال)	بهای قند کله (کیلو/ریال)	دستمزد تصفیه شکر خام (کیلو/ریال)	توضیحات
۹۳	۲,۱۰۰,۰۰۰	۲۱,۰۰۰+۲,۰۰۰	۲۲,۵۰۰	۱۲۵۰	۳۰۰۰۰۰ ریال کمک کرایه حمل چغندر به بهای هر تن چغندر افزوده میگردد. مابه التفاوت پرداختی تحت عنوان یارانه تولیدی توسط دولت برای هر کیلو شکر تولیدی (۲۰۰۰ ریال)
۹۴	بهاره * ۲,۳۴۵,۰۰۰ پاییزه ۲,۱۹۵,۰۰۰	۲۳,۰۰۰+۲,۱۵۰	۲,۴۲۵۰	۱,۲۵۰	۳۵۵۰۰۰ ریال کمک کرایه حمل چغندر به بهای هر تن چغندر افزوده میگردد. مابه التفاوت پرداختی تحت عنوان یارانه تولیدی توسط دولت برای هر کیلو شکر تولیدی (۲۱۵۰ ریال)
۹۵	بهاره ۲,۹۱۶,۰۰۰ پاییزه ۲,۷۸۰,۰۰۰	۲۵,۲۰۰+۲,۳۶۰	-	۱,۲۵۰	۳۵۵۰۰۰ کمک کرایه حمل چغندر به بهای هر تن چغندر افزوده میگردد. مابه التفاوت پرداختی تحت عنوان یارانه تولیدی توسط دولت برای هر کیلو شکر تولیدی (۲۳۶۰ ریال)
۹۶	بهاره ۳,۰۹۱,۰۰۰ پاییزه ۲,۹۷۵,۰۰۰	۲,۷۲۲۰+۱,۷۸۰	-	۱,۲۵۰	-
۹۷	بهاره ۲,۷۱۲,۰۰۰ پاییزه ۲,۶۲۵,۰۰۰	۳۰,۰۰۰	-	۱,۲۵۰	۴۱۰۰۰۰ ریال کمک کرایه حمل چغندر به بهای هر تن چغندر افزوده میگردد. یارانه تولیدی قطع گردید.
۹۸	بهاره ۳,۷۴۶,۰۰۰ پاییزه ۳,۶۴۲,۰۰۰	۴۰,۵۰۰	-	۲,۱۷۰	۶۱۵۰۰۰ ریال کمک کرایه حمل چغندر به بهای هر تن چغندر افزوده میگردد.
۹۹	بهاره ۶,۰۲۴,۰۰۰ پاییزه ۵,۹۰۰,۰۰۰	۶۶,۵۰۰	-	۲,۱۷۰	کرایه حمل کشت بهاره ۵۰۰,۰۰۰ کرایه حمل کشت پاییزه ۱,۰۰۰,۰۰۰
۱۴۰۰	بهاره ۱۲,۴۷۶,۰۰۰ پاییزه ۱۲,۰۲۰,۰۰۰	-	-	۴,۰۰۰	کرایه حمل کشت بهاره ۵۰۰,۰۰۰ کرایه حمل کشت پاییزه ۱,۰۰۰,۰۰۰
۱۴۰۱	بهاره ۱۷,۰۰۰,۰۰۰	-	-	-	کرایه حمل کشت بهاره ۴۰۰,۰۰۰
۱۴۰۲	بهاره ۲۸,۰۰۰,۰۰۰	۲۵۵,۰۰۰	-	-	-
۱۴۰۳	بهاره ۳۹,۳۰۰,۰۰۰	۳۵۰,۰۰۰	-	-	-
۱۴۰۴	بهاره ۵۱,۵۰۰,۰۰۰	۴۶۳,۰۰۰	-	-	-

\* منظور از بهاره یا پاییز اشاره به زمان کشت چغندر در فصل بهار یا پاییز است.

**شرکت شهد (سهامی عام)**  
**گزارش تفسیری مدیریت بر اساس اطلاعات شرکت**  
**برای دوره نه ماهه منتهی به ۳۱ خرداد ۱۴۰۴**

**تغییرات نرخ چغندر**

**جدول تغییرات قیمت چغندر و شکر از سال ۹۳ تا ۱۴۰۳**

سال	بهای هر تن چغندر بهاره	بهای هر تن شکر	درصد افزایش قیمت چغندر	درصد افزایش قیمت شکر
۱۳۹۳	۲,۱۰۰,۰۰۰	۲۳,۰۰۰,۰۰۰	-	-
۱۳۹۴	۲,۳۴۵,۰۰۰	۲۵,۱۵۰,۰۰۰	%۱۲	%۹
۱۳۹۵	۲,۹۱۶,۰۰۰	۲۷,۵۶۰,۰۰۰	%۲۴	%۱۰
۱۳۹۶	۳,۰۹۱,۰۰۰	۲۹,۰۰۰,۰۰۰	%۶	%۵
۱۳۹۷	۳,۱۲۲,۰۰۰	۳۰,۰۰۰,۰۰۰	%۱	%۳
۱۳۹۸	۴,۳۶۱,۰۰۰	۴,۰۵۰,۰۰۰	%۴	%۳۵
۱۳۹۹	۶,۵۲۴,۰۰۰	۶۶,۵۰۰,۰۰۰	%۵۰	%۵۵
۱۴۰۰	۱۲,۹۶۷,۰۰۰	۱۲۵,۰۰۰,۰۰۰ (میانگین)	%۹۹	%۸۸
۱۴۰۱	۲۱,۰۰۰,۰۰۰	۱۸۰,۰۰۰,۰۰۰	%۶۲	%۴۴
۱۴۰۲	۲۸,۰۰۰,۰۰۰	۲۵۵,۰۰۰,۰۰۰	%۳۳	%۴۲
۱۴۰۳	۳۹,۳۰۰,۰۰۰	۳۵۰,۰۰۰,۰۰۰	%۴۰	%۳۷
۱۴۰۴	۵۱,۵۰۰,۰۰۰	۴۶۳,۰۰۰,۰۰۰	%۳۱	%۳۲

**۲-۱- جایگاه شرکت در صنعت**

شرکت شهد (سهامی عام) با تکیه بر نقاط قوت و فرصت‌های موجود در محیط کسب و کار و با عنایت به فلسفه و مأموریت سازمانی خود همواره سعی کرده بعنوان یکی از بهترین‌های صنعت قند و شکر خود را در کشور مطرح کرده و عملکرد و کارنامه شرکت در سال مالی اخیر و سنوات گذشته گواهی بر این مدعاست. علاوه بر این یکی از اهداف کلان شرکت تبدیل شدن به عنوان رهبر بازار صنعت شکر است که در این راستا تکنولوژی خط تولید شرکت با انجام اصلاحات و نصب ماشین آلات جدید خصوصاً در قسمت صافی‌ها در قسمت عصاره‌گیری و کوره‌های بخار در مقایسه با تکنولوژی PLC، سانتریفوژها و سایر قسمت‌ها و نیز نصب سیستم‌های اتوماسیون و اصلاحات اساسی در اتوماسیون و کارخانجات قند در سطح کشور از سطح بسیار خوبی برخوردار است.

شرکت شهد (سهامی عام)

گزارش تفسیری مدیریت بر اساس اطلاعات شرکت

برای دوره نه ماهه منتهی به ۳۱ خرداد ۱۴۰۴

۳-۱- جزئیات فروش

۳-۱-۱- جزئیات فروش داخلی

محصول	شرح	واحد	دوره مالی منتهی به ۱۴۰۴/۰۳/۳۱	دوره مالی منتهی به ۱۴۰۳/۰۳/۳۱
شکر از چغندر	فروش	تن	۴۵,۳۱۱	۳۹,۸۶۶
شکر تبدیلی شکر خام	فروش	تن	-	۴۳۹
محصولات قندی	فروش	تن	۷۵۱	۵۵۴
تفاله خشک	فروش	تن	۱۰,۳۴۳	۹,۷۰۳
تفاله تر	فروش	تن	۴۲,۸۸۰	۴۷,۰۲۴
ملاس	فروش	تن	۷,۵۵۸	۷,۹۵۵
ملاس بریکس پایین	فروش	تن	-	۲۶

۳-۲-۲- مرادوات شرکت با دولت و نهادهای وابسته به دولت

۳-۲-۱- آثار ناشی از قیمت گذاری دستوری (تکلیفی)

از آنجایی که تقاضا برای شکر بیشتر از تولید آن است. لذا در صورت زمانبندی مناسب میزان واردات مورد نیاز توسط دولت و به اندازه انحراف بین تقاضا و عرضه؛ شرکت های تولید کننده شکر مشکل چندانی برای فروش شکر خود در بازار نداشته و همه آنها با توجه به میزان ظرفیت تولیدی خود سهمی از بازار را در اختیار خواهند داشت. با توجه به مشابهت محیط داخلی اکثر شرکتهای شکر چغندری و دستوری بودن قیمت ها؛ لذا این شرکتهای توانایی چندانی برای ایجاد مزیت رقابتی نداشته و داشتن مواد اولیه مصرفی با کیفیت در منطقه محل احداث، ظرفیت و کارایی تولید بعنوان عوامل عمده ایجاد کننده مزیت و داشتن سهم بیشتر از بازار بشمار می آیند. بنابراین شرکتهای فعال در یک منطقه بدنبال استراتژیهای بمنظور جذب مواد اولیه مرغوب خواهند بود. از سال ۱۴۰۰ بمنظور کاهش دخالت دولت در سیاست گذاری و نزدیکی قیمت به شرایط و وضعیت بازار، ضوابط قیمت گذاری کالاهای تولید داخل توسط سازمان حمایت از مصرف کنندگان و تولید کنندگان ارائه گردیده که شکر نیز یکی از کالاهای مشمول این دستورالعمل می باشد. اما متأسفانه این دستورالعمل بطور کامل اجرایی نشده و تقریباً همان شرایط قیمت گذاری دستوری دوباره اعمال گردید.

(میلیون ریال)

ردیف	نام محصول	مبلغ فروش داخلی محصول اصلی طی دوره مالی منتهی به ۱۴۰۴/۰۳/۳۱ (واقعی)	مبلغ فروش داخلی محصول اصلی طی دوره مالی منتهی به ۱۴۰۴/۰۳/۳۱ (فرضی)	میانگین نرخ فروش داخلی محصول اصلی طی دوره مالی منتهی به ۱۴۰۴/۰۳/۳۱ (واقعی)	میانگین نرخ فروش داخلی محصول اصلی طی دوره مالی منتهی به ۱۴۰۴/۰۳/۳۱ (فرضی)
۱	شکر	۱۵,۸۴۴,۲۹۰	۱۶,۹۷۶,۰۲۵	۳۵۰,۰۰۰	۳۷۵,۰۰۰

**شرکت شهد (سهامی عام)**  
**گزارش تفسیری مدیریت بر اساس اطلاعات شرکت**  
**برای دوره نه ماهه منتهی به ۳۱ خرداد ۱۴۰۴**

**۱-۳-۲-۲-وضعیت هزینه ها و پرداخت های به دولت**

(میلیون ریال)

ردیف	شرح	۱۴۰۴/۰۳/۳۱	۱۴۰۳/۰۳/۳۱	۱۴۰۳/۰۶/۳۱	۱۴۰۲/۰۶/۳۱	۱۴۰۱/۰۶/۳۱	۱۴۰۰/۰۶/۳۱	دلایل تغییرات *
۱	مالیات عملکرد	۱۵,۳۷۵	۱۸۰,۵۹۴	۲۲۶,۷۱۹	۱۷۹,۰۰۲	۸۸,۸۲۰	۴۱,۵۸۸	بابت استفاده از معافیت توان تولید ۱۴۰۳
۲	مالیات بر ارزش افزوده	۱۰,۱۵,۹۳۷	۶۵,۱۵۳	۶۵,۱۶۳	۴۳,۲۲۴	۹,۷۴۲	۱,۰۹۸	افزایش ریالی فروش
۳	بیمه سهم کارفرما	۱۴۲,۴۱۶	۱۰۰,۲۹۱	۱۳۷,۲۴۲	۱۱۵,۱۰۳	۷۴,۶۴۲	۴۹,۸۷۷	افزایش سالانه حقوق
۴	بابت مالیات تکلیفی	۲۷,۴۲۳	۲۰,۰۶۲	۲۸,۰۶۷	۲۴,۵۳۰	۱۴,۴۲۴	۱۰,۵۹۲	تورم سالیانه
۵	پرداختی بابت انرژی	۳۴۳,۸۶۶	۱۶۷,۲۱۵	۱۵۲,۳۲۲	۱۴۶,۱۶۷	۱۸۵,۷۷۰	۳۱,۱۸۱	افزایش نرخ انرژی
	جمع	۱,۹۹۶,۷۲۰	۶۶۸,۰۲۱	۶۱۷,۵۲۱	۵۰۹,۳۸۸	۴۵۵,۶۸۱	۲۲۳,۰۳۴	

**۱-۳-۲-۳-وضعیت مطالبات از دولت**

این شرکت هیچ طلبی از محل یارانه های دولتی ندارد.

**۱-۳-۳-۱-جزئیات فروش صادراتی**

محصول	شرح	واحد	دوره مالی منتهی به ۱۴۰۴/۰۳/۳۱	دوره مالی منتهی به ۱۴۰۳/۰۳/۳۱
شکر تبدیلی صادراتی	فروش	تن	۲۰۰	۳,۰۴۵

شکر صادراتی از محل شکر خام وارداتی گذر موقت به شماره مجوز ۱۴۰۱/۱۸۹۴۳۵۵ و کوتاژ ۵۳۷۷۹۳ بوده که به افغانستان صادره شده و وجه آن به صورت ریالی دریافت شده است.

**۱-۴-قوانین و مقررات و سایر عوامل برون سازمانی موثر بر شرکت و احتمال تغییر در آنها از جمله مولفه های اقتصاد کلان**

**مهمترین قوانین و مقررات حاکم بر شرکت عبارتند از:**

- قانون کار و تامین اجتماعی
- استانداردهای حسابداری ایران
- قوانین، آیین نامه ها و دستورالعمل های سازمان بورس و اوراق بهادار
- قانون تجارت
- قوانین و مقررات گمرکی
- قانون مبارزه با پولشویی مصوب ۱۳۸۶
- قانون مالیات های مستقیم
- قوانین وزارت صنعت، تجارت و معدن
- آیین نامه و دستورالعمل های سازمان حمایت از مصرف کنندگان و تولید کنندگان
- قوانین و مقررات زیست محیطی
- قوانین و مقررات بهداشت، درمان و آموزش پزشکی
- قوانین و مقررات ابلاغی توسط شورای اقتصاد
- قوانین و مقررات ابلاغی توسط وزارت جهاد کشاورزی

## شرکت شهد (سهامی عام)

### گزارش تفسیری مدیریت بر اساس اطلاعات شرکت

برای دوره نه ماهه منتهی به ۳۱ خرداد ۱۴۰۴

- آئین نامه و دستورالعمل های داخلی شرکت
- و سایر قوانین موضوعه

#### ۱-۵- وضعیت رقابت

با توجه به ممنوع بودن صادرات شکر، این شرکت بجز مجوز صادرات شکر خام گذر موقت که ۱۲ درصد از کل فروش شکر تولیدی میباشد، از بابت مابقی محصول تولیدی شکر خود صادرات نداشته و همچنین به دلیل بالا بودن قیمت های ماشین آلات و تکنولوژی های آن و از طرفی قوتنن و مقررات واردات و تعرفه های گمرکی و محدودیت های انتقال ارزی، تکنولوژی این صنعت با صنعت مشابه جهانی قابل مقایسه و رقابت نمی باشد.

به دلیل حضور شرکتهای تولید شکر در استان موضوع جذب چغندر در رقابت می باشد لذا در شرایط رقابتی گاهها ناگزیر از خرید چغندر به قیمت های بالاتر از قیمت خرید تضمینی بوده و در این راستا استفاده از بسته های حمایتی شامل ارائه خدمات مکانیزه رایگان، پرداختها وجه نقد، تهیه بدورات، سموم و کود بصورت نسیه و به تبع آن عقد پیمان از جمله اقداماتی است که صورت می پذیرد.

جدول وضعیت تولید شرکت در قیاس با تولید کل شکر در داخل

نوع محصول	کل بازار داخلی		سهم شرکت از بازار داخلی	
	مقدار-تن	مقدار-تن	مقدار-تن	درصد
شکر تولیدی از چغندر قند و نیشکر	۱,۵۶۷,۹۹۶	۵۰,۰۰۶	۳,۱۹	
شکر تولیدی از شکر خام	۱,۲۵۶,۰۰۰	-	-	
جمع	۲,۸۲۳,۹۹۶	۵۰,۰۰۶	۱,۷۷	

#### ۱-۶- اطلاعات بازار گردان شرکت

خلاصه مشخصات و عملکرد بازار گردان به شرح جدول ذیل می باشد:

#### بازارگردانی:

ردیف	عنوان	پارامتر
1	نام بازارگردان	صندوق سرمایه گذاری اختصاصی بازارگردانی دارا داریوش
۲	آغاز دوره بازارگردانی	۱۴۰۰
۳	پایان دوره بازارگردانی	۱۴۰۴
۴	منابع اختصاص یافته به بازار گردان از سوی ناشر (میلیون ریال)	۵۹,۰۰۰
۵	منابع اختصاص یافته به بازار گردان از سوی سهامدار عمده (میلیون ریال)	-
۶	مبلغ خرید طی دوره (میلیون ریال)	۲۱,۲۸۳
۷	مبلغ بهای تمام شده فروش (میلیون ریال)	(۱۹,۴۸۳)
۸	مبلغ فروش طی دوره (میلیون ریال)	۲۲,۰۸۵
۹	سود (زیان) بازارگردانی (میلیون ریال)	۲,۶۰۱
۱۰	تعداد سهام جایزه افزایش سرمایه سهام خزانه	۵,۰۵۹,۱۴۲
۱۱	تعداد سهام خریداری شده طی دوره	۱,۲۹۹,۳۴۵
۱۲	تعداد سهام فروخته شده طی دوره	۱,۲۷۲,۵۰۰
۱۲	مانده سهام نزد بازارگردان	۴,۳۸۱,۷۹۰

## شرکت شهد (سهامی عام)

### گزارش تفسیری مدیریت بر اساس اطلاعات شرکت

برای دوره نه ماهه منتهی به ۳۱ خرداد ۱۴۰۴

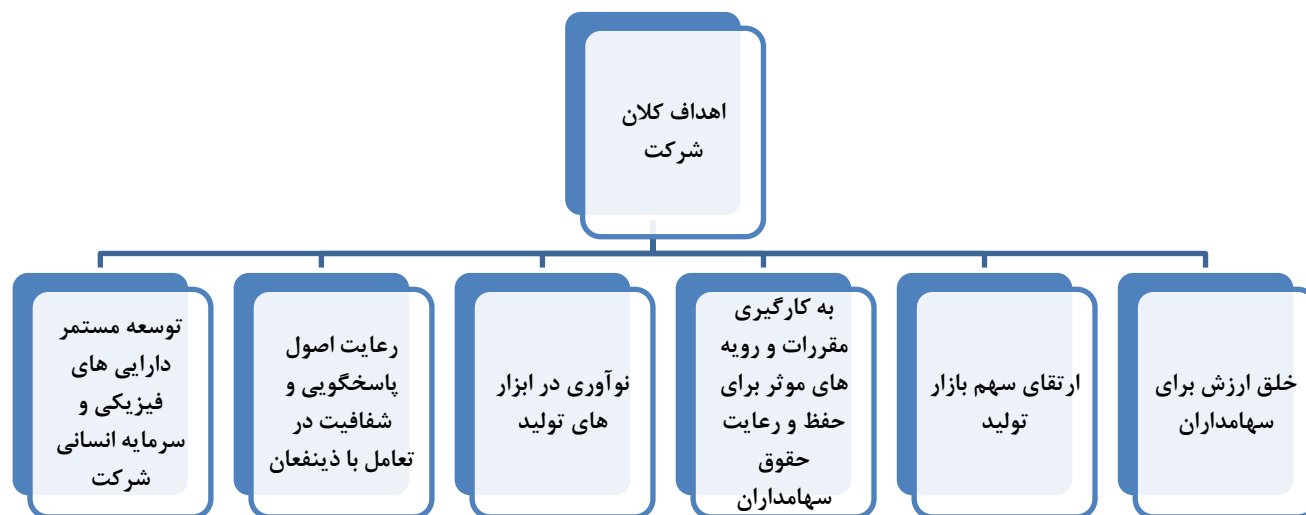
#### ۷-۱- وضعیت شرکت های فرعی مشمول تلفیق

شرکت صنایع غذایی توسعه شهد توتیا (سهامی خاص) به شناسه ملی ۱۰۹۸۰۰۶۰۵۳۹ در تاریخ ۱۳۶۸/۰۳/۲۳ به صورت شرکت سهامی خاص با نام شرکت رشته کار خوی تاسیس شد و طی شماره ۳۱۴ در اداره ثبت شرکت ها و مالکیت صنعتی خوی به ثبت رسید و متعاقباً از تاریخ تاسیس شروع به فعالیت نموده است که طی صورتجلسه مجمع عمومی فوق العاده مورخ ۱۳۹۷/۰۳/۰۵ نام شرکت به صنایع غذایی توسعه شهد توتیا تغییر یافته است و در حال حاضر، شرکت صنایع غذایی توسعه شهد توتیا جزء شرکت های فرعی شرکت شهد (سهامی عام) است. شرکت فرعی مشمول تلفیق و خارج از بورس فعالیت مینماید فعالیت اصلی آن طبق ماده دو اساسنامه شرکت فرعی تولید انواع مشتقات قند و انواع بیسکویت، تافی و ... میباشد و ۹۹,۹۸٪ (نود و نه و نود هشت صدم درصد) سهام شرکت مذکور متعلق به شرکت شهد (سهامی عام) می باشد.

تعداد	درصد	بهای	کاهش ارزش	مبلغ	ارزش
سهام	سرمایه گذاری	تمام شده	انباشته	دفتری	بازار
۵۰۸,۸۸۴	٪۹۹,۹۸	۴۷,۲۱۰	-	۴۷,۲۱۰	۴۷,۲۱۰

#### ۲- اهداف مدیریت و راهبردهای مدیریت جهت دست یابی به آن

شرکت شهد (سهامی عام) بعنوان یکی از شرکت های مهم و تاثیر گذار در صنعت قند و شکر در سطح کشور و منطقه، همواره سعی کرده حداکثر ارزش آفرینی را در اقتصاد ملی برای مشتریان، سهامداران، کارکنان و سایر ذینفعان فراهم کند. بطور کلی اهداف کلان شرکت را می توان در شش محور اصلی اساسی طبقه بندی کرد:



این شرکت سعی دارد تا با تکیه بر نقاط قوت خود و حداکثر استفاده از پتانسیل های موجود، افق و چشم انداز روشنی را در بین شرکتهای فعال در این صنعت چه در بعد کمی و چه در بعد کیفی در تمامی وجوه استراتژیکی مشتری، رشد و یادگیری و بالاخص وجوه عملیاتی و مالی برای خود فراهم کند. مدیریت شرکت برای دست یابی به این اهداف؛

## شرکت شهد (سهامی عام)

### گزارش تفسیری مدیریت بر اساس اطلاعات شرکت

#### برای دوره نه ماهه منتهی به ۳۱ خرداد ۱۴۰۴

استراتژی‌هایی را هم در بعد کلان و هم در بعد عملیاتی اتخاذ کرده و انتظار دارد که با اجرای این استراتژی‌های بتواند به چشم انداز و اهداف مورد نظر دست یابد. این استراتژی‌ها عبارتند از:

- استراتژی رشد و توسعه شرکت با تاکید بر شناسایی گلوگاه‌های تولید و افزایش توان و بهبود این گلوگاه‌ها بمنظور حداکثر استفاده از پتانسیل‌های موجود و افزایش توان ظرفیت عملی شرکت
- استراتژی بهبود مستمر فرآیندها بمنظور ارتقاء و حفظ سطح کیفی محصولات
- دستیابی به سهم بیشتری از بازار محصولات شرکت و افزایش رضایت مشتریان
- ایجاد تعاملی دو طرفه و پایدار بر مبنای تعهد با تأمین کنندگان مواد اولیه (انعقاد قرارداد با چغندر کاران و ارائه خدمات لازم و ضروری به آنها همچون خرید و تحویل بذر خارجی با کیفیت، سموم و کود مناسب به چغندر کاران)
- توانمندسازی، ایجاد انگیزش و نگهداشت پرسنل شرکت
- مدیریت هزینه‌ها و کاهش هزینه‌های تولید هر واحد محصول
- افزایش میزان پاسخگویی شرکت در زمینه مسئولیت‌های اجتماعی
- شرکت بمنظور اجرایی نمودن استراتژی‌های فوق‌گام‌های عملی و برنامه‌های عملیاتی کوتاه مدتی را مدنظر داشته و به دنبال اجرایی کردن آنها بوده و است. شرکت توانست در سال بهره‌برداری منتهی به دوره نه ماهه منتهی به ۳۱ خرداد ۱۴۰۴ ظرفیت مصرف روزانه چغندر را در شرایط پایدار و مطلوب حدود ۴,۰۶۴ تن نگه دارد. و با مصرف ۳۶۸,۴۲۴ تن چغندر و ضریب استحصال صنعتی ۸۷/۸۵ درصد دوره موفق‌تری را طی کند که این امر با بهبود و ارتقاء تعدادی از گلوگاه‌های تولیدی در طول دوره تعمیرات سال قبل و جاری، شرایط مساعد برداشت و دریافت مقدار بهینه چغندر مصرفی روزانه محقق گردیده است. به دلیل عدم افزایش سطح زیر کشت چغندر در سال جاری، شرایط نامناسب آب و هوایی در فصل کاشت محصول چغندر و در نتیجه کاهش راندمان در هکتار زمین‌های زراعی و هم چنین افزایش رقبا جهت خرید چغندر مقدار کل چغندر دریافتی شرکت حدود ۳۶۸,۴۲۴ تن چغندر بوده است. برنامه‌های عملیاتی پیش‌بینی شده شرکت در راستای اهداف و استراتژی‌های کلان اشاره شده برای دوره یکساله منتهی به سال مالی ۱۴۰۴/۶/۳۱ عبارتند از:

#### جدول برنامه‌های عملیاتی و راهبردی شرکت

برنامه‌های عملیاتی برای سال مالی منتهی به ۳۱ شهریورماه ۱۴۰۴
عملی کردن ظرفیت بهبود یافته در طی سال گذشته و رسیدن به مصرف روزانه حدود ۴۵۰۰ تن در شبانه روز و رفع گلوگاه‌ها بمنظور روان کردن فرآیند تولید و فراهم کردن بسترهای لازم جهت حرکت به سمت ظرفیت بهینه
ادامه پروژه‌های بهبود فرآیند تولید بمنظور حداکثر سازی توان تولید در تولید شکر.
ارتقاء و بهبود سطح دانش فنی پرسنل با برگزاری دوره‌های آموزشی.
فراهم کردن نهاده‌های باکیفیت و با قیمت مناسب برای کشاورزان طرف قرارداد بمنظور افزایش سطح زیر کشت چغندر و کاهش ریسک کمبود مواد اولیه
اقدامات لازم در راستای رعایت اصول راهبردی شرکتی موضوع دستورالعمل حاکمیت شرکتی مطابق با چک لیست‌های مربوطه

شرکت برای سال مالی جدید در نظر دارد تا علاوه به تعمیرات ماشین‌آلات و تجهیزات همچنان به بهبود و رفع گلوگاه‌های تولیدی برای تثبیت و بهینه سازی میزان مصرف روزانه بالای ۴۰۰۰ تن در شبانه روز در طی بهره‌برداری سال جاری و حرکت به سمت ظرفیت ۴۵۰۰ ادامه داده و این مهم را برای بهره‌برداری سال ۱۴۰۴ به انجام برساند.

## شرکت شهد ( سهامی عام )

### گزارش تفسیری مدیریت بر اساس اطلاعات شرکت

برای دوره نه ماهه منتهی به ۳۱ خرداد ۱۴۰۴

#### ۱-۱- اهداف کلان و برنامه های بلند مدت و کوتاه مدت

##### اهداف بلند مدت:

- تقویت حوزه های دریافت چغندر در منطقه و بروز کردن دانش کاشت ، داشت و برداشت چغندر و بهبود مستمر در فرآیند تولید به منظور افزایش ظرفیت تولید
- ایجاد بسترهای لازم جهت تولید محصولات مشتقه از شکر

##### اهداف کوتاه مدت:

- افزایش جذب چغندر در سال ۱۴۰۴ نسبت به سال ۱۴۰۳
- افزایش سودآوری از طریق افزایش سهم تولید و بازار
- تامین نیاز روز مشتریان
- توانمند سازی منابع انسانی از طریق برگزاری دوره های آموزشی
- ارتقاء سطح کیفی محصولات در جهت افزایش رضایت مندی مشتریان
- مدیریت بهینه منابع نقدینگی و دوره گردش نقدینگی
- بهبود مستمر در کلیه فرآیندهای شرکت و ارتقاء بهره وری
- استفاده حداکثری از ظرفیت تولید
- افزایش رضایت ، انگیزه و تعهد کارکنان بطور مستمر
- افزایش درآمد شرکت از طریق سهم بازار و تصفیه شکر خام
- حفظ بازار و رضایت مندی ذینفعان
- مدیریت مصرف انرژی و هزینه ها
- مدیریت پسماند و آلاینده های زیستی محیطی
- کاهش مخاطرات شغلی و توسعه و توانمند سازی سرمایه انسانی خلاق و نوآور

##### برنامه های عملیاتی:

- عقد قرارداد با پیمانکاران چغندر و فراهم نمودن نهاده های با کیفیت به منظور تامین مواد اولیه با کیفیت
- بهبود سرمایه انسانی از طریق افزایش تحصیلات ، کاهش سن ، افزایش درآمد و رفاه کارکنان
- استقرار نرم افزار سهام
- کاهش نسبت قیمت تمام شده به فروش از طریق افزایش ظرفیت و بهره برداری از تمامی امکانات تولید

#### ۲-۲- رویه های مهم حسابداری ، برآوردها و قضاوت ها و تاثیرات تغییرات آنها بر نتایج گزارش شده

با توجه به اینکه شرح کامل رویه های حسابداری ، برآوردها و قضاوت ها بشرح یادداشت ۳ صورتهای مالی ارائه شده است در گزارش تفسیری مدیریت ارائه نمی شود.

## شرکت شهد (سهامی عام)

### گزارش تفسیری مدیریت بر اساس اطلاعات شرکت

برای دوره نه ماهه منتهی به ۳۱ خرداد ۱۴۰۴

## ۲-۳- سیاست های شرکت در ارتباط با راهبری شرکتی و اقدامات صورت گرفته در رابطه با آن

### گزارشگری پایدار:

طبق ماده ۳۹ و ۴۰ حاکمیت شرکتی گزارشگری پایداری به شرح ذیل می باشد:

#### - گزارش عملکرد مسئولیت اجتماعی، بهداشتی، ایمنی، رفاهی و آموزشی

در زمینه مسئولیت های اجتماعی این شرکت در بعد داخلی با تدوین خط مشی ها و اجرای ایزو ۲۰۰۸ و ۹۰۰۱ در جهت حفظ و نگهداری محیط زیست گام برداشته و با راه اندازی تصفیه خانه صنعتی و مدرن همواره الزامات زیست محیطی را رعایت نموده است. همچنین این شرکت در خصوص زیباسازی محیط شرکت توانسته با آسفالت نمودن محوطه کارخانه سهم بسزایی در زیباسازی محیط کار داشته باشد.

#### - برنامه های اجرا شده

در زمینه عملکرد بهداشتی و ایمنی شرکت برنامه های ذیل را انجام داده است:

۱. اهتمام به رعایت دستورالعمل و ضوابط HSE ابلاغی وزارت صنعت و معدن و تجارت و اجرای الزامات مربوط به ایزو ۲۰۰۸ و ۹۰۰۱
۲. انجام معاینات دوره ای پرسنل توسط آزمایشگاه معتمد
۳. برگزاری مانورهای ایمنی و آتش نشانی بمنظور بالا بردن سطح آمادگی پرسنل در این زمینه
۴. تکمیل چک لیست های نظارت بر عملکرد ایمنی واحدهای مختلف
۵. شناسایی و ارزیابی خطرات فعالیتها بمنظور کنترل آنها
۶. انجام اندازه گیری های عوامل زیان آور محیط همانند روشنایی، ارگونومی، ارتعاش و ذرات معلق توسط آزمایشگاه معتمد
۷. دادن ارزاق هر شش ماه یکبار

۸. برگزاری دوره های آموزشی برای کلیه پرسنل

۹. شرکت در دوره نه ماهه منتهی به ۳۱ خرداد ۱۴۰۴ طبق مصوبه مجمع عمومی سالیانه مبلغ ۴,۰۲۴ میلیون ریال به موسسات خیریه اهدا نموده است.

علاوه بر این در بعد بیرونی پاسخگویی اجتماعی از آنجایی که کارخانه قند خوی تنها مجموعه صنعتی موفق در سطح منطقه بوده، لذا همواره سعی کرده تا با ایجاد اشتغال مستقیم و غیر مستقیم نقش اصلی و مهمی را در اقتصاد و کاهش بزهکاریهای اجتماعی منطقه ایفا کند. این کارخانه با داشتن حدود ۲۸۰۰ پیمانکار در سطح منطقه توانسته است که تعاملی بر مبنای برد - برد را برای طرفین فراهم کند.

## ۳- مهمترین منابع، مصارف، ریسکها و روابط

### ۳-۱- منابع

- منابع موجود در شرکت را می توان در یک طبقه بندی کلی به منابع مالی و غیر مالی تقسیم کرد. منابع مالی شرکت همان وجه نقد موجود در شرکت و مطالبات است. مهمترین مصارف منابع مالی شرکت برای تهیه مواد اولیه و افزایش ظرفیت تولید می باشد. تنها منبع تأمین مالی و سرمایه در گردش مورد نیاز شرکت از طریق عملیات تولیدی شرکت و در سنوات گذشته علاوه بر مورد ذکر شده از طریق افزایش سرمایه بوده و دریافت تسهیلات از سیستم بانکی چندان در دستور کار شرکت نبوده است. در طی چند سال اخیر شرکت بمنظور بهبود وضعیت سرمایه در گردش و تأمین نقدینگی جهت واردات شکر خام، جذب چغندر بیشتر و انجام پروژه های توسعه ظرفیت و گلوگاه های تولیدی اقدام به دریافت تسهیلات از بانک های تجارت و ملت کرده است.

مهم ترین منابع تأمین مالی شرکت علاوه بر جریان نقدی ورودی ناشی از عملیات شرکت عبارتند از:

- استفاده از تسهیلات مالی و اعتباری بانکها و موسسات
- حقوق صاحبان سهام
- افزایش سرمایه

**شرکت شهد (سهامی عام)**  
**گزارش تفسیری مدیریت بر اساس اطلاعات شرکت**  
**برای دوره نه ماهه منتهی به ۳۱ خرداد ۱۴۰۴**

**الف-منابع مالی**

۱-منابع حاصل از درآمد عملیاتی، سایر درآمدهای عملیاتی و غیر عملیاتی

منابع حاصل از درآمد عملیاتی ، سایر درآمدهای عملیاتی و غیر عملیاتی		
شرح منابع	نوع محصول	مبلغ -میلیون ریال
درآمدهای عملیاتی	شکر تولید چغندری	۱۵,۸۴۳,۵۷۲
	شکر تبدیلی	-
	تفاله خشک	۵۱۶,۱۹۸
	ملاس	۶۷۳,۳۱۶
	ملاس بریکس پایین	-
	تفاله تر	۴۰۱,۶۵۴
	محصولات قندی	۲۲۵,۸۱۸
	شکر تبدیلی صادراتی	۷۱,۴۲۱
جمع درآمدهای عملیاتی		۱۷,۹۵۸,۳۲۱
سایر درآمدهای عملیاتی		۴۳,۶۴۳
سایر درآمدهای غیرعملیاتی		۴۹۴,۳۸۲
جمع کل		۱۸,۴۹۶,۳۴۶

۲- تسهیلات بانکی

نام بانک	نوع تسهیلات دریافتی در طی سال	مبلغ دریافتی در طی دوره-میلیون ریال	مبلغ پرداختی در طی دوره-میلیون ریال
بانک تجارت	مرابحه	۸۸۲,۵۰۰	۱,۵۶۷,۲۹۸
بانک ملت	سلف	۸۳۲,۵۰۰	۷۵۳,۸۷۶

**ب-منابع غیر مالی**

منابع غیرمالی شرکت شامل منابع انسانی و سایر دارایی های غیرمالی همچون موجودی مواد و کالا و دارایی های ثابت شرکت می باشند.

۱-وضعیت دارایی های ثابت و موجودی کالای شرکت در طی چندین سال گذشته بصورت جدول ذیل بوده است:

**وضعیت ریالی دارایی های شرکت (ارقام به میلیون ریال)**

عنوان	۱۴۰۴/۰۳/۳۱	۱۴۰۳/۰۳/۳۱	۱۴۰۲/۰۶/۳۱	۱۴۰۱/۰۶/۳۱	۱۴۰۰/۰۶/۳۱	۱۳۹۹/۰۶/۳۱
دارایی ثابت	۲,۴۵۵,۴۷۴	۱,۴۹۳,۷۳۸	۲,۰۷۴,۷۲۸	۱,۳۹۱,۳۶۱	۱,۲۳۹,۰۱۸	۶۴۰,۰۰۹
موجودی کالا	۵,۵۸۱,۰۸۴	۲,۰۱۶,۰۸۰	۱,۴۱۳,۴۵۹	۱,۸۱۴,۹۷۸	۸۳۳,۰۳۷	۳۳۲,۹۸۴

## شرکت شهد (سهامی عام)

### گزارش تفسیری مدیریت بر اساس اطلاعات شرکت

برای دوره نه ماهه منتهی به ۳۱ خرداد ۱۴۰۴

#### ۲- منابع انسانی

سرمایه انسانی یکی از نقاط قوت و از منابع باارزش شرکت بحساب می آید. وجود نیروی کار با تجربه و با دانش مناسب باعث گردیده که این شرکت زمان توقف خط تولید را در طی ایام بهره برداری به حداقل برساند. اهمیت این امر با توجه به پیوسته بودن فرآیند خط تولید شکر بسیار بیشتر خواهد شد. زیرا به دلیل پیوسته بودن با ایجاد مسئله در یک ایستگاه کاری کلیه ایستگاهها متوقف شده و هزینه های زیادی به دنبال خواهد داشت. وضعیت نیروی انسانی در کارخانه به شرح جدول ذیل می باشد:

#### جدول وضعیت کیفی پرسنل

شرح	دکتری	فوق لیسانس	لیسانس	فوق دیپلم	دیپلم	زیردیپلم	جمع
پرسنل قراردادی	۲	۲۳	۶۲	۲۴	۹۶	۱۳۸	۳۴۵

علاوه بر منابع مالی و غیر مالی اشاره شده و با توجه به اهمیت مواد اولیه در این صنعت و به دلایل کم آبی و خشکسالی؛ لذا می توان ادعا کرد که یکی از ارزشمندترین منابع شرکت همان تأمین کنندگان چغندر قند (کشاورزان) می باشند. کارخانه قند خوی با علم و آگاهی نسبت به این منبع مهم و باارزش، از همان ابتدا با تعامل بسیار مناسب با چغندرکاران و گسترش دانش چغندرکاری در بین کشاورزان منطقه رابطه برد-برد را در تعاملات دو طرفه به وجود آورده است.

#### ۳-۲- مصارف

مدیریت شرکت به صورت مستمر و روزانه منابع نقدینگی را ارزیابی و با توجه به هزینه های جاری و عملیاتی نسبت به تخصیص و پرداخت در صورت لزوم تامین منابع از خارج از شرکت اقدام می نماید.

مصارف هزینه های عملیاتی، هزینه های اداری تشکیلاتی و مالی	
مبلغ - میلیون ریال	شرح هزینه
۱۴,۶۰۲,۲۹۴	مواد مستقیم مصرفی
۳۳۵,۲۳۹	دستمزد مستقیم
۱۴,۹۳۷,۵۳۴	جمع هزینه های مستقیم
۴۵۱,۷۶۴	دستمزد سربار
۳۴۳,۸۶۶	آب، برق، سوخت
۲۱۴,۹۲۶	تعمیر و نگهداری ماشین آلات و تجهیزات
۲۴۴,۴۳۹	مواد مصرفی غیر مستقیم و بسته بندی
۲۳۱,۵۹۹	سایر هزینه های سربار
۱,۴۸۶,۵۹۴	جمع کل سربار
۱۱۳,۶۸۵	سایر هزینه های عملیاتی
۳۲۴,۶۰۲	هزینه های اداری و تشکیلاتی
۲۵۷,۵۰۱	هزینه های مالی
۱۷,۱۱۹,۹۱۵	جمع کل هزینه های عملیاتی و اداری و مالی

## شرکت شهد (سهامی عام)

### گزارش تفسیری مدیریت بر اساس اطلاعات شرکت

برای دوره نه ماهه منتهی به ۳۱ خرداد ۱۴۰۴

سایر مصارف		
ردیف	شرح	مبلغ - میلیون ریال
۱	پیش پرداخت به چغندر کاران	۵۸۹۰
۲	سایر پیش پرداختها	۱۳۳,۲۳۷
۳	خرید دارایی های ثابت	۴۵۷,۹۶۷
	جمع	۵۹۷,۰۹۴

### ۳-۳- ریسک ها و موارد عدم اطمینان و تجزیه و تحلیل آن

بطور کلی ریسک های که شرکتهای قندی با آن مواجه اند را می توان به دو طبقه ریسک های درونی و بیرونی تقسیم کرد. منظور از ریسک های درونی؛ ریسک های است که ناشی از فعالیت و عملیات شرکت و در واقع مربوط به محیط داخلی کارخانه است و ریسک های بیرونی که مربوط به محیط صنعت و سیستم کلان (اقتصادی، سیاسی، اجتماعی، تکنولوژیکی و...) می باشند. قابلیت کنترل و مدیریت ریسک های درونی برای شرکتهای بیشتر از ریسک های بیرونی است.

#### الف- ریسک های محیط کلان

##### ۱- ریسک قیمت نهاده های تولید و ستاده ها

با توجه به اجرای قانون هدفمند کردن یارانه ها و افزایش نرخ حاملهای انرژی و همچنین اعلام قیمت خرید تضمینی چغندر توسط دولت؛ این امر می تواند تاثیر بسزایی در بهای تمام شده شرکتهای قندی داشته باشد. لذا احتمال رخداد و شدت آن خارج از کنترل و اختیار کارخانه است. اهمیت امر زمانی مشخص می شود که حدود ۸۰ درصد از بهای تمام شده کارخانه را هزینه مواد اولیه تشکیل می دهد. در ثانی قیمت شکر تولیدی نیز جهت فروش بصورت دستوری توسط دولت و تحت عنوان بهای تولید هر کیلو شکر داخل تعیین می شود و مبلغی مشخصی را مازاد بر آن تحت عنوان یارانه تولید توسط وزارت کشاورزی به شرکت های قندی پرداخت می کند. لذا از آنجایی که قیمت نهاده و ستاده هر دو توسط دولت تعیین می شود اگر ضریب افزایش قیمت ستاده کمتر از نهاده باشد، شرکت با ریسک کاهش حاشیه سود مواجه خواهد شد. لذا احتمال و شدت رخداد ریسک ستاده نیز در اختیار دولت بوده و شرکت توانایی چندانی جهت مدیریت آن ندارد.

##### ۲- ریسک محصول جایگزین

با توجه به استراتژیک بودن کالای شکر و میزان مصرف سرانه آن در کشور و هم چنین وضعیت سایر صنایع در کشور، این شرکت فاقد ریسک جایگزینی محصولات می باشد.

##### ۳- ریسک نرخ بهره تسهیلات بانکی

با توجه به نیاز شرکت به تأمین مالی مورد نیاز از سیستم بانکی کشور، تغییر نرخ بهره (سود تسهیلات) در میزان هزینه های مالی شرکت تأثیر گذار است.

##### ۴- ریسک تغییرات حوزه تکنولوژی

یکی از دلایل بالا بودن بهای تمام شده شکر در داخل به دلیل کاربرد بودن این تکنولوژی می باشد. عبارتی دیگر روند تغییرات تکنولوژی در صنعت قند و شکر داخل به دلایل عمده ای همچون بالا بودن قیمت ماشین آلات و تجهیزات، قوانین و مقررات گمرکی و تحریم ها قابل قیاس با شرکتهای مشابه خارجی نیست و عقب ماندن در این زمینه یعنی عدم توانایی در رقابت. با این وجود کارخانه قند خوی بمنظور کاهش اثرات این ریسک هر ساله اقدام به انجام تعمیرات اساسی و اورهال کرده و به دنبال بهبود مستمر و رفع گلوگاهها با استفاده از ظرفیت های در دسترس داخلی و خارجی بوده است.

## شرکت شهد (سهامی عام)

### گزارش تفسیری مدیریت بر اساس اطلاعات شرکت

برای دوره نه ماهه منتهی به ۳۱ خرداد ۱۴۰۴

#### ب- ریسک های محیط داخلی

##### ۱- ریسک عدم جذب مواد اولیه مورد نیاز

به دلیل شرایط خشکسالی و کم آبی حاکم بر کشور و همچنین افزایش رقابت در سطح منطقه به دلیل وجود پنج کارخانه قند فعال و یک کارخانه در دست احداث، لذا کارخانه در ابتدای هر سال زراعی اقدام به عقد قرارداد با چغندرکاران بمنظور تضمین میزان چغندر درخواستی می نماید. البته متغیرهای بیرونی همچون میزان جذابیت شکر در بازار، قیمت چغندر بر روی درجه شدت و اهمیت این ریسک تأثیر گذارند. در طی دوره مالی جاری این ریسک بشدت بر روی میزان محصول تولیدی شرکت تأثیر گذاشته و در قیاس با سال گذشته تقریباً ۴۰ درصد کاهش تولید را به دنبال داشته است. البته لازم به ذکر است که بسیاری از فاکتورهای تأثیرگذار بر روی این ریسک خارج از کنترل شرکت بوده و بیشتر تحت تأثیر سیاست های کلان اقتصادی (میزان افزایش قیمت محصولات کشاورزی، میزان تورم نهاده ها و نیروی کار و...) و هم چنین شرایط آب و هوایی منطقه است.

##### ۲- ریسک نقدینگی

ریسک نقدینگی از عدم توانایی شرکت در فروش محصولات شرکت در بازار ناشی می شود. لازم به ذکر است به دلیل عدم رقابتی بودن شرایط حاکم بر بازار شکر و دولتی بودن آن، احتمال رخداد این نوع ریسک تا حدزیادی خارج از حیطه و کنترل کارخانه قند می باشد. بنابراین اکثر شرکتهای قندی در صورت رخداد این نوع ریسک، بمنظور کاهش اثرات آن در سطح شرکت اقدام به عرضه محصول به چغندرکاران بمنظور تسویه حساب با آنها و یا دریافت تسهیلات از بانکها می کنند.

##### ۳-ریسک عملیاتی

این نوع ریسک به عملیات تولید شرکت و فرآیندهای داخلی آن برمی گردد. با توجه به پیوسته بودن فرآیند تولید در شرکت، در صورت رخداد این ریسک ممکن است هزینه های زیادی را برای شرکت به دنبال داشته باشد. لذا شرکت بمنظور کاهش احتمال رویداد این نوع ریسک در فصل تعمیرات تمامی اقدامات پیشگیرانه را انجام داده و با شناسایی گلوگاهها و مدیریت مناسب تعمیرات آنها، سعی در حداقل کردن احتمال رخداد و شدت اثر آن دارد (عطف به نتایج شاخص های غیرمالی).

##### ۴- ریسک ملاحظات قانونی

ملاحظات قانونی یکی از فاکتورهای بسیار تأثیرگذار بر روی محیط داخلی شرکت است. از این رو شرکت اهتمام کامل را در این زمینه انجام داده تا تعهدات خود در قبال قوانین کار و تأمین اجتماعی، مالیات، قانون تجارت و مقررات و دستورالعمل های بورس اوراق بهادار به نحوه مطلوبی انجام دهد و آنها را بطور کامل رعایت کند و تاکنون اشکال قابل توجهی به چشم نخورده است. در زمینه مالیاتی شرکت توانسته با گرفتن رأی مثبت از دیوان عدالت اداری در ارتباط با مواد ۱۳۲ و ۱۳۸ قانون مالیات های مستقیم موفق عمل کرده است. بدیهی است سایر اقدامات در صفحه شماره ۱۹ یادداشت های توضیحی به تفصیل آمده است.

## شرکت شهد (سهامی عام)

### گزارش تفسیری مدیریت بر اساس اطلاعات شرکت

برای دوره نه ماهه منتهی به ۳۱ خرداد ۱۴۰۴

#### ۳-۴-اطلاعات مربوط به معاملات با اشخاص وابسته

#### جدول معاملات با اشخاص وابسته - میلیون ریال

نوع وابستگی	نام شخص وابسته	نوع وابستگی	مشمول ماده ۱۲۹ قانون تجارت	خرید کالا و خدمات	فروش کالا	درآمد اجاره	هزینه اجاره
فرعی	شرکت صنایع غذایی شهد توتیا (سهامی خاص)	عضو مشترک در هیئت مدیره	✓	۲,۰۵۸	۳۶۲,۰۵۸	۹۶۰	۹۶۰
همگروه	شرکت قند ارومیه (سهامی عام)	سهامدار و عضو هیئت مدیره	✓	۷۱۶	۵۷۸	-	-
	شرکت فرآورده های غذایی پیرانشهر (سهامی عام)	عضو هیئت مدیره مشترک	✓	-	۶۶	-	-
	شرکت گلفام ارومیه (سهامی خاص)	عضو هیئت مدیره مشترک	✓	-	-	-	-
	شرکت فروشگاه های زنجیره ای ترقی (سهامی خاص)	عضو هیئت مدیره مشترک	✓	۸۴۳	۵۵,۷۸۳	۵۶۹	-
	شرکت تحقیقات چغندر قند ارومیه (سهامی خاص)	عضو هیئت مدیره مشترک	✓	۶,۱۸۷	-	-	-
کنترل مشترک	توسعه صنایع شهد آذربایجان		✓	-	-	-	-
جمع کل				۹,۸۰۴	۴۱۸,۴۸۵	۱۵۲۹	۹۶۰

#### ۳-۵-دعای حقوقی له یا علیه شرکت و اثرات ناشی از آن

شرکت دعای حقوقی با اهمیتی نداشته و ندارد.

#### ۴-۴-نتایج عملیات و چشم انداز ها

صورت های مالی شرکت شهد (سهامی عام) برای دوره نه ماهه منتهی به ۳۱ خرداد ۱۴۰۴ طبق استانداردهای حسابداری تهیه شده است. صورت های مالی مزبور شامل اقلام مقایسه ای دوره مشابه می باشد که در سامانه کدال سازمان بورس و اوراق بهادار به نشانی [www.codal.ir](http://www.codal.ir) منتشر گردیده و در دسترس است. علاوه بر این اطلاعات و آمار مربوط به وضعیت تولید و فروش و تحلیل و برآورد میزان تغییرات به پیوست ارائه گردیده است.

#### چشم انداز

هیئت مدیره شرکت اعتقاد دارد که نتایج عملکرد نشان دهنده اجرای موفقیت آمیز برنامه ها و استراتژیهای مطرح شده در بخش عملیاتی و تجاری است. شرکت با اجرای طرح بهبود گلوگاههای خط تولید از نظر کمی نیز میزان ظرفیت مصرف روزانه را به میزان تقریبی ۵۰۰۰ تن ارتقاء دهد. در راستای ادامه روند بهبود و توسعه خط تولید، شرکت در نظر دارد تا توجه به چشم انداز توسعه به مأموریت خود بمنظور بهبود فرآیند خط تولید و افزایش ظرفیت تولید ادامه دهد.

#### مهمترین معیارها و شاخص های عملکرد

معیارهای عملکرد، اندازه گیری های کمی هستند که منعکس کننده میزان موفقیت یا عدم موفقیت یک واحد تجاری هستند. شاخص های عملکرد می توانند شواهدی توصیفی از نحوه مدیریت کسب و کار واحد تجاری یا معیارهایی کمی که شواهد غیر مستقیم از عملکرد واحد تجاری ارائه می نمایند، باشند. شاخص ها و معیارهای عملکرد در شرکت شهد (سهامی عام) را می توان به دو نوع مالی و غیر مالی تقسیم کرد. با توجه به عمومیت شاخص های مالی و ارائه آنها در سایت های تحلیلی بورس به ارائه شاخص های غیر مالی می پردازیم.

**شرکت شهید (سهامی عام)**  
**گزارش تفسیری مدیریت بر اساس اطلاعات شرکت**  
**برای دوره نه ماهه منتهی به ۳۱ خرداد ۱۴۰۴**

**شاخص های غیر مالی**

مهمترین معیارهای غیر مالی که نشان دهنده وضعیت عملیاتی و تولیدی شرکت در راستای اهداف و برنامه مدنظر شرکت برای دوره نه ماهه منتهی به خرداد ۱۴۰۴ به ترتیب در جدول ذیل آمده اند:

**شاخص های ارزیابی غیر مالی**

نام معیار	۱۴۰۴/۰۳/۳۱	۱۴۰۳/۰۳/۳۱	۱۴۰۲/۰۶/۳۱	۱۴۰۱/۰۶/۳۱	۱۴۰۰/۰۶/۳۱	۱۳۹۹/۰۶/۳۱
میزان چغندر خریداری شده (تن)	۳۶۸،۴۲۴	۲۹۶،۷۲۵	۲۹۶،۴۲۶	۳۰۹،۱۹۹	۲۷۳،۰۴۸	۱۶۹،۳۵۰
میزان چغندر مصرفی (تن)	۳۶۸،۴۲۴	۲۹۶،۷۲۵	۲۹۶،۴۲۶	۳۰۹،۱۹۹	۲۷۳،۰۴۸	۱۶۹،۳۵۰
مدت زمان توقف خط تولید (ساعت)	۵	۱۳	۱۳	-	۱۲	۶

بطور کلی با عطف به نتایج به دست آمده از برنامه های در نظر گرفته برای دوره نه ماهه منتهی به ۳۱ خرداد ۱۴۰۴ هیئت مدیره شرکت انتظار دارد تا برای دوره آتی نیز استراتژیها و برنامه های اشاره شده در قسمت اهداف را با جدیت ادامه داده و نتایج موردنظر در صورت محقق شدن پیش بینی ها، برآورده شوند.

**۴-۱- نتایج عملکرد مالی و عملیاتی**

**صورت سود و زیان:**

شرح	۱۴۰۴/۰۳/۳۱	۱۴۰۳/۰۳/۳۱	تغییرات	درصد تغییرات
درآمدهای عملیاتی	۱۷،۹۵۸،۳۲۱	۱۲،۹۶۹،۱۹۸	۴،۹۸۹،۱۲۳	۳۸٪
بهای تمام شده درآمدهای عملیاتی	(۱۴،۷۳۲،۲۲۷)	(۱۰،۶۳۹،۹۴۱)	(۴،۰۹۲،۲۸۸)	۳۸٪
سود ناخالص	۳،۲۲۶،۰۹۴	۲،۳۲۹،۲۵۷	۸۹۶،۸۳۷	۳۹٪
هزینه های فروش، اداری و عمومی	(۳۲۴،۶۰۲)	(۲۷۵،۵۹۵)	(۴۹،۰۰۷)	۱۸٪
سایر درآمدهای عملیاتی	۴۳،۶۴۳	۵۱،۵۹۹	(۷،۹۵۶)	(۱۵)٪
سایر هزینه های عملیاتی	(۱۱۳،۶۸۵)	-	(۱۱۳،۶۸۵)	-
سود عملیاتی	۲،۸۳۱،۴۵۰	۲،۱۰۵،۲۶۰	۷۲۶،۱۹۰	۳۴٪
هزینه های مالی	(۲۵۷،۵۰۱)	(۲۲۱،۳۵۱)	(۳۶،۱۴۹)	۱۶٪
سایر درآمدهای غیر عملیاتی	۴۹۴،۳۸۲	۲۱۰،۴۱۶	۲۸۳،۹۶۷	۱۳۵٪
سود قبل از مالیات	۳،۰۶۸،۳۳۲	۲،۰۹۴،۳۲۵	۹۷۴،۰۰۷	۴۷٪
هزینه مالیات بر درآمد	(۴۶۷،۰۷۸)	(۳۱۵،۳۰۰)	(۱۵۱،۷۷۸)	۴۸٪
سود خالص	۲،۶۰۱،۲۵۴	۱،۷۷۹،۰۲۵	۸۲۲،۲۲۹	۴۶٪

شرکت شهید ( سهامی عام )

گزارش تفسیری مدیریت بر اساس اطلاعات شرکت

برای دوره نه ماهه منتهی به ۳۱ خرداد ۱۴۰۴

۴-۲- جزئیات پرداخت آخرین وضعیت پرداخت سود سهام مطابق مصوبه آخرین مجمع

پرداخت سود سهام مطابق با مصوبه آخرین مجمع مورخ ۱۴۰۳/۱۰/۲۹ طبق برنامه زمانبندی و از طریق سامانه شرکت سپرده گذاری مرکزی ( از طریق سجام ) واریز شده است ، مانده سود سهام پرداخت نشده تا پایان دوره نه ماهه منتهی به خرداد ۱۴۰۴ طبق یادداشت صورت های مالی مبلغ ۱۹۳،۹۹۷ میلیون ریال می باشد که بخشی از آن ناشی از عدم مراجعه سهامداران به بانک عامل و ثبت نام سهامداران قدیمی در سامانه سجام می باشد.

سال مالی	سود سهام پیشنهادی هیئت مدیره	سود سهام مصوب مجمع	درصد سود تقسیم شده به سود پیشنهادی * %	سود سهام پرداخت شده از طریق سجام (تا پایان سال مالی) (میلیون ریال)	سود سهام پرداخت شده (میلیون ریال)	دلایل عدم پرداخت کامل سود سهام
۱۴۰۳/۰۶/۳۱	۱۶۰	۱،۲۰۰	۷۵۰	۳۸۶،۶۰۷	۸۰۲،۳۵۴	طبق جدول زمانبندی پیش رو
۱۴۰۲/۰۶/۳۱	۷۰۰	۸۲۰	۱۱۷	۱۹۰،۴۲۰	۸۱۵،۶۰۷	عدم مراجعه سهامداران به بانک عامل و ثبت نام سهامداران قدیمی در سامانه سجام
۱۴۰۱/۰۶/۳۱	۷۰۰	۸۵۰	۱۲۱	۶۲،۶۶۰	۵۵۹،۴۱۴	

۴-۳- تغییرات در پرتفوی سرمایه گذاری ها، ترکیب دارایی ها و وضعیت شرکت

سرمایه گذاری های بلند مدت در سهام شرکتها:

نام شرکت	نوع شرکت	دوره مالی منتهی به ۱۴۰۴/۰۳/۳۱			دوره مالی منتهی به ۱۴۰۳/۰۳/۳۱		
		درصد مالکیت	بهای تمام شده میلیون ریال	درآمد سرمایه گذاری	درصد مالکیت	بهای تمام شده میلیون ریال	درآمد سرمایه گذاری
شرکت صنایع غذایی توسعه شهید توتیا (سهامی خاص)-شرکت فرعی	غیر بورسی	۹۹,۹۸	۴۷,۲۱۰	-	۹۹,۹۸	۴۷,۲۱۰	
شرکت فرآورده های غذایی قند پیرانشهر (سهامی عام)	بورسی	۴,۳	۶۹,۵۳۷	۶۵,۲۱۵	۴,۳	۶۹,۵۳۷	
شرکت قند ارومیه (سهامی عام)	بورسی	۲	۵۵۲,۸۷۴	-	۲	۵۵۲,۸۷۴	
شرکت آتیه سپید آسیا (سهامی خاص)	غیر بورسی	۱,۸	۷۹۴	-	۱,۸	۷۹۴	
شرکت ایران شکر (سهامی خاص)	غیر بورسی	۲	۱۱	-	۲	۱۱	
شرکت تعاونی تولیدکنندگان شیرینی و شکلات (سهامی خاص)	غیر بورسی	-	۹	-	-	۹	
شرکت تحقیقات چغندر قند ارومیه (سهامی خاص)	غیر بورسی	۳۳,۲	۳,۴۵۱	-	۳۳,۲	۳,۴۵۱	
شرکت فروشگاه های زنجیره ای ترقی (سهامی خاص)	غیر بورسی	۹	۹,۰۰۰	-	۹	۹,۰۰۰	
سایر	غیر بورسی	-	۶	-	-	۶	
جمع	-	-	۶۸۲,۸۹۲	۶۵,۲۱۵	-	۶۸۲,۸۹۲	

شرکت شهد ( سهامی عام )

گزارش تفسیری مدیریت بر اساس اطلاعات شرکت

برای دوره نه ماهه منتهی به ۳۱ خرداد ۱۴۰۴

ترکیب سهامداران و اعضای هیات مدیره

سهامداران اصلی شرکت در تاریخ ترازنامه طبق جدول زیر می باشند.

جدول اسامی سهامداران در تاریخ ۱۴۰۴/۰۳/۳۱

نام سهامدار	نوع شخصیت	تعداد سهام	درصد سهام
شرکت توسعه صنایع شهد آذربایجان	حقوقی	۸۳۸,۳۹۳,۷۸۳	۳۸,۱۱
شرکت قندارومیه (سهامی عام)	حقوقی	۵۱۱,۰۵۳,۹۸۰	۲۳,۲۳
مینو عظیمی نژادان	حقیقی	۱۱۳,۹۸۴,۹۴۶	۵,۱۸
محمدرضا ربانی اصفهانی	حقیقی	۱۰۷,۷۴۳,۰۵۴	۴,۸۹
سایر سهامداران		۶۲۸,۸۲۴,۲۳۷	۲۸,۵۹
جمع		۲,۲۰۰,۰۰۰,۰۰۰	۱۰۰

تغییرات افزایش سرمایه

جدول تغییرات سرمایه شرکت

ردیف	تاریخ افزایش	درصد افزایش	سرمایه جدید (میلیون ریال)	محل افزایش سرمایه
۱	-	-	۲۶۰	سرمایه اولیه طبق آگهی تاسیس
۲	۳۱/۳/۱۳۵۳	٪۳۲,۶۹	۳۴۵	آورده نقدی
۳	۲۵/۶/۱۳۷۱	٪۱۵۳,۰۴	۸۷۳	مطالبات حل شده
۴	۱۴/۴/۱۳۷۲	٪۳۰,۹۳	۱,۱۴۳	آورده نقدی
۵	۱۷/۸/۱۳۷۴	٪۱۹,۹۵	۱,۳۷۱	مطالبات حل شده
۶	۱۷/۸/۱۳۷۴	٪۱۲,۰۶	۳,۰۱۷	آورده نقدی
۷	۲۵/۸/۱۳۸۱	٪۱۰۰,۰۰	۶,۰۳۴	از محل سود انباشته سنوات قبل
۸	۲۰/۸/۱۳۸۳	٪۱۰۰,۰۲	۱۲,۰۶۹	از محل اندوخته طرح و توسعه
۹	۱۶/۴/۱۳۸۴	٪۹۴,۷۵	۲۳,۵۰۴	از محل اندوخته طرح و توسعه و سود انباشته
۱۰	۱۸/۱۱/۱۳۸۵	٪۴۰,۴۰	۳۳,۰۰۰	از محل سود انباشته سنوات قبل
۱۱	۲/۷/۱۳۹۳	٪۱۰۰	۶۶,۰۰۰	از محل سود انباشته
۱۲	۲۸/۱۱/۱۳۹۴	٪۲۰۵	۲۰۱,۳۰۰	از محل سود انباشته و تجدید ارزیابی داراییها (زمین)
۱۳	۱۸/۱۲/۱۳۹۷	٪۹۹	۴۰۰,۰۰۰	از محل سود انباشته
۱۴	۱۵/۱/۱۴۰۰	٪۷۳,۷۰۸	۶۹۴,۸۳۲	از محل سود انباشته و تجدید ارزیابی دارایی ها ساختمان
۱۵	۱۴۰۲/۱۰/۱۰	۵۰٪	۱,۰۴۲,۲۴۸	از محل سود انباشته
۱۶	۱۴۰۴/۰۳/۱۹	۱۱۱٪	۲,۲۰۰,۰۰۰	از محل سود انباشته

## شرکت شهد (سهامی عام)

### گزارش تفسیری مدیریت بر اساس اطلاعات شرکت

برای دوره نه ماهه منتهی به ۳۱ خرداد ۱۴۰۴

#### ۴-۴- تحلیل حساسیت

محصول شکر به دلیل کسر تولید سالیانه داخلی در برابر مصرف داخلی سالانه اجازه صادرات ندارد و نرخ فروش شکر نیز توسط دولت تعیین میگردد لذا مبلغ فروش شکر در درآمدهای شرکت حساسیتی نسبت به تغییرات نرخ ارز ندارد.

همچنین با توجه به اینکه قیمت ماده اولیه چغندر که حدود ۹۰ درصد بهای تمام شده را تشکیل میدهد نیز توسط دولت تعیین میگردد و بقیه مواد مصرفی ارز بری ندارند بهای تمام شده نیز حساسیتی نسبت به نرخ ارز ندارد.

ضمنا هر سال مبلغی برای تهیه ارز به منظور واردات بذر پرداخت میگردد ولی از آنجاییکه بذور به قیمت تمام شده به کشاورزان طرف قرارداد بصورت نقدی یا اعتباری تحویل میگردد، تغییرات نرخ ارز اثری بر درآمد یا بهای تمام شده شرکت ندارد.

-تحلیل حساسیت سود هر سهم به ازای نرخ فروش محصول متفاوت و چغندر خریداری شده به شرح ذیل میباشد.

			نرخ فروش - ریال
۴۰۰,۰۰۰	۳۷۵,۰۰۰	۳۵۰,۰۰۰	چغندر تحویلی - تن
۲,۵۵۴	۲,۳۹۵	۲,۲۳۵	۳۶۸,۴۲۴
۲,۶۰۰	۲,۴۳۷	۲,۲۷۵	۳۷۵,۰۰۰
۲,۷۷۳	۲,۶۰۰	۲,۴۲۷	۴۰۰,۰۰۰

#### مفروضات تحلیل برای سال مالی منتهی به ۳۱ شهریور ۱۴۰۴

- برای سال مالی منتهی به ۳۱ شهریور ۱۴۰۴ پیش بینی جذب چغندر به مقدار ۳۶۸,۴۲۴ تن و فروش هر کیلو شکر ۳۵۰,۰۰۰ ریال در نظر گرفته شده است.
- نرخ فروش محصولات فرعی بر اساس کشش عرضه و تقاضا بازار پیش بینی گردیده است.
- افزایش هزینه های بر اساس افزایش سالیانه و وضعیت اقتصادی محاسبه شده است.
- احتمالا نتایج واقعی متفاوت از نتایج پیش بینی ها خواهد بود و تفاوت های حاصل میتواند با اهمیت باشد.

#### ۵- مهمترین معیارها و شاخص های عملکرد برای ارزیابی عملکرد واحد تجاری در مقایسه با اهداف اعلام شده

- ارزش آفرینی بیشتر برای سهامداران از طریق افزایش راندمان و بهره وری
- ارتقا سطح کیفی محصولات در جهت افزایش رضایتمندی مشتریان
- افزایش رضایت، انگیزه و تعهد کارکنان بطور مستمر
- تسهیل و تسریع در ارائه خدمات به مشتریان

شرکت شهد (سهامی عام)

گزارش تفسیری مدیریت بر اساس اطلاعات شرکت

برای دوره نه ماهه منتهی به ۳۱ خرداد ۱۴۰۴

۵-۱- شاخص ها و معیارهای عملکرد برای ارزیابی

آمار مربوط به تولید و فروش محصولات

محصول	شرح	واحد	دوره مالی منتهی به ۱۴۰۴/۰۳/۳۱	دوره مالی منتهی به ۱۴۰۳/۰۳/۳۱
شکر تولید شده چغندری	تولید	تن	۵,۰۰۶	۴۰,۵۴۲
	فروش		۴۵,۳۱۱	۳۹,۸۶۶
شکر تبدیلی شکر خام	تولید	تن	-	-
	فروش		-	۴۳۹
شکر تبدیلی صادراتی	تولید	تن	-	-
	فروش		۲۰۰	۳۰,۴۵
محصولات قند	تولید	تن	۷۳۶	۴۷۳
	فروش		۷۵۱	۵۵۴
تفاله خشک	تولید	تن	۱۲,۷۰۰	۱۰,۳۷۰
	فروش		۱۰,۳۴۳	۹,۷۰۳
تفاله تر	تولید	تن	۴۳,۲۳۹	۴۷,۰۲۴
	فروش		۴۲,۸۸۰	۴۷,۰۲۴
ملاس	تولید	تن	۱۴,۶۴۸	۹,۲۲۱
	فروش		۷,۵۵۸	۷,۹۵۵
ملاس بریکس پایین	تولید	تن	-	-
	فروش		-	۲۶

\* شکر بعنوان محصول اصلی شرکت و تفاله خشک، تفاله تر، ملاس در طبقه محصولات فرعی قرار دارند.

بازارهای هدف هر کدام از محصولات عمده تولیدی شرکت به شرح ذیل می باشد:

جدول محصولات و بازار هدف

نام محصول	بازار هدف
شکر	صنایع غذایی همچون شیرینی و شکلات، قندسازی، بستنی سازی، نوشابه سازی، مالت و ماءالشعیر، آبمیو.....
محصولات قند	مصارف عمومی
تفاله خشک و تر	صنایع دامپروری (جهت مصرف دام و طیور)
ملاس	صنایع الکل سازی و خمیر مایه و به عنوان ماده اولیه تفاله خشک

شرکت شهد (سهامی عام)

گزارش تفسیری مدیریت بر اساس اطلاعات شرکت

برای دوره نه ماهه منتهی به ۳۱ خرداد ۱۴۰۴

نسبت های مالی

شرح	۱۴۰۴/۰۳/۳۱	۱۴۰۳/۰۳/۳۱	دلایل تغییر
الف) نسبت های نقدینگی:			
نسبت جاری	۱,۳۹	۱,۶۰	افزایش بدهی های جاری
نسبت آنی	۰,۳۵	۰,۹۵	کاهش سرمایه گذارها و افزایش بدهی های کوتاه مدت
ب) نسبت های اهرمی:			
نسبت بدهی	۰,۵۴	۰,۴۹	ناشی از افزایش کل بدهی ها
نسبت کل بدهی به حقوق صاحبان سهام	۱,۱۷	۰,۹۵	ناشی از افزایش کل بدهی ها
ج) نسبت های فعالیت:			
نسبت گردش کل دارایی ها	۱,۶۵	۱,۷۵	ناشی از افزایش فروش
نسبت گردش موجودی مواد و کالا	۳,۸۸	۴,۱۱	افزایش در بهای تمام شده
نسبت دوره وصول مطالبات	۱۳,۳۳	۹,۸۰	کاهش فروش نقدی
د) نسبت های سود آوری:			
نرخ بازده داراییها ROA	۰,۲۸	۰,۲۵	ناشی از افزایش سود خالص
نرخ بازده حقوق صاحبان سهام ROE	۰,۵۹	۰,۵۶	ناشی از افزایش سود خالص
نسبت بازده فروش	۰,۱۴	۰,۱۴	افزایش شیب بیشتر هزینه ها و درآمد
ه) نسبت های ارزش بازار:			
نسبت P/E	۷,۲۵	۷,۰۸	افزایش قیمت هر سهم
نسبت قیمت به ارزش دفتری هر سهم - مرتبه	۸,۶	۱۲,۱۳	افزایش قیمت هر سهم
نسبت P/S			
آخرین قیمت هر سهم - ریال - بورس	۸,۶۰۰	۱۲,۱۳۰	بازار سهام
ارزش دفتری هر سهم - ریال	۱۰۰۰	۱۰۰۰	افزایش در جمع حقوق صاحبان سهام

روند سود شرکت:

با مقایسه روند سود شرکت و تغییرات قیمت چغندر و قیمت شکر، می توان به این نتیجه رسید که کاهش عمده سود شرکت از دهه اخیر به این سو اتفاق افتاده که عمده دلیل آن مربوط به افزایش چند برابری رشد قیمت چغندر نسبت به شکر و در نتیجه کاهش حاشیه سود شرکت بوده است. با به وجود آمدن این روند در اوایل دهه اخیر علاوه بر نزدیک شدن قیمت افزایش چغندر و شکر به یکدیگر شرکت به دنبال استفاده از ظرفیت ها و توانایی های داخلی بوده و با بهبود تدریجی در فرآیندهای خود توانسته حاشیه سود را در سال های بعدی تا حدودی نسبت به اوایل دهه اخیر افزایش دهد. با تثبیت ظرفیت مصرف ۴۰۰۰ تن در شبانه روز شرکت به دنبال استراتژی کاهش هزینه تولید ثابت هر واحد و در نتیجه افزایش حاشیه سود می باشد.

جدول روند سود خالص شرکت - میلیون ریال

شرح	۱۴۰۴/۰۳/۳۱	۱۴۰۳/۰۳/۳۱	۱۴۰۳/۰۶/۳۱	۱۴۰۲/۰۶/۳۱	۱۴۰۱/۰۶/۳۱	۱۴۰۰/۰۶/۳۱	۱۳۹۹/۰۶/۳۱
فروش	۱۷,۹۵۸,۳۲۱	۱۲,۹۶۹,۱۹۸	۱۳,۴۲۰,۲۱۴	۱۱,۰۸۷,۳۶۱	۷,۱۳۸,۵۹۱	۴,۱۶۸,۲۶۱	۱,۸۳۳,۵۲۶
سود ناخالص	۳,۲۲۶,۰۹۵	۲,۳۲۹,۲۵۷	۲,۲۴۰,۷۶۶	۱,۹۴۳,۱۷۹	۱,۲۷۹,۲۵۸	۱,۰۲۵,۶۴۲	۲۷۱,۳۸۱
سود عملیاتی	۲,۸۳۱,۴۵۰	۲,۱۰۵,۲۶۰	۱,۹۴۲,۳۹۶	۱,۶۷۱,۶۶۳	۱,۱۲۵,۳۴۲	۹۳۳,۶۶۰	۲۰۱,۲۶۵

شرکت شهد (سهامی عام)

گزارش تفسیری مدیریت بر اساس اطلاعات شرکت

برای دوره نه ماهه منتهی به ۳۱ خرداد ۱۴۰۴

۵-۲- عملکرد بخشها یا فعالیتها

شرکت فاقد شعب و نمایندگی میباشد.

کمیته های تخصصی موجود در شرکت

کمیته حسابرسی داخلی :

کمیته حسابرسی داخلی یکی از کمیته های فعال در شرکت می باشد. این کمیته براساس منشور کمیته حسابرسی تدوین شده توسط سازمان بورس اوراق بهادر تشکیل شده و بعنوان بازوی مشاوره ای و اطمینان بخشی و همچنین نظارتی هیئت مدیره با هدف ارتقاء کیفیت در تصمیم گیری، بهبود فرآیندها و راهبردهای اجرایی شرکت، پیگیری، تسهیل و تسریع در روندها و فعالیت های اجرایی در چارچوب نظام کلی راهبردی شرکت شکل گرفته است. این کمیته در شرکت متشکل از یکی از اعضای هیئت مدیره بعنوان رئیس کمیته، دو نفر حسابدار رسمی خارج از شرکت و مدیر حسابرسی داخلی است. نتایج اقدامات صورت گرفته توسط این کمیته در بررسی چرخه ها و فرآیندهای مختل شرکت در فواصل زمانی مختلف بر روی سایت سازمان بورس قرار گرفته است.

نام و نام خانوادگی	کد ملی	سمت	عضو غیر موظف هیات مدیره	شخص حقوقی	عضو مستقل	عضو مالی	رشته تحصیلی	آخرین مقطع تحصیلی	تاریخ عضویت در کمیته حسابرسی	اهم سوابق-مدت زمان/محل و موضوع سابقه فعالیت
حسن زنجانی	۲۹۷۱۶۷۰۴۶۵	عضو کمیته	خیر	-	خیر	بله	علوم اداری	کارشناسی	۱۳۹۲/۰۹/۲۰	حسابرس ارشد سازمان حسابرسی ۲سال - مدیرعامل قند پیرانشهر ۲سال رئیس هیات مدیره شهد و قند ارومیه و توسعه صنایع آذربایجان
امین علچور	۲۱۴۱۸۴۱۰۵۴	عضو کمیته	خیر	-	بله	بله	مدیریت بازرگانی	کارشناسی ارشد	۱۳۹۵/۰۵/۰۲	معاونت سرمایه گذاری ۲۰ سال مدیرعامل شرکت قند نقش جهان ۷سال مدیر مالی شرکت تولیدی لنت ترمز ۴ سال
عیسی خداپنده	۲۹۰۹۱۹۶۳۶۴	ریس کمیته	خیر	-	بله	بله	مدیریت اجرایی	کارشناسی ارشد	۱۳۹۹/۰۲/۰۱	رئیس حسابداری حسابرس داخلی مدیر اجرایی مدیر برنامه ریزی مدیر بازرگانی مدیر مالی و مشاور مدیر عامل معاون اداری و مالی و پشتیبانی شرکت آذر قند به مدت ۱۹ سال شرکت تولید ویسته بندی مدیر عامل قند آذر مهر سبحان نقده ۲سال-نایب رئیس هیات مدیره شرکت سولدوز شافا ۲سال
مهرداد پیرامون	۲۷۵۳۸۱۵۹۶۸	مدیر حسابرسی داخلی	خیر	-	بله	بله	حسابداری	کارشناسی ارشد	۱۴۰۲/۱۲/۰۵	بیش از دوازده سال سابقه در موسسه حسابرسی آرمان اندیش یش آگاه، ۴ سال مدیر مالی پروتئین گستر سینا
جبرائیل هاشم بگلو	۱۵۸۰۴۳۴۱۸۵	مدیر مالی	خیر	-	خیر	بله	حسابداری	کارشناسی	۱۴۰۱/۱۲/۱۵	رئیس حسابداری شرکت پخش سراسری ایرا ن از سال ۸۷ لغایت ۸۹-رئیس حسابداری شرکت شهد از سال ۸۹ تا ۱۴۰۱ مدیر مالی شرکت شهد از سال ۱۴۰۱ تاکنون- مشاور مالی شرکت تعاونی آردسپید خوی

## شرکت شهد (سهامی عام)

### گزارش تفسیری مدیریت بر اساس اطلاعات شرکت

برای دوره نه ماهه منتهی به ۳۱ خرداد ۱۴۰۴

#### کمیته معاملات داخلی:

در راستای اجرای فصل سوم آئین نامه معاملات شرکت، کمیته معاملات داخلی شرکت با هدف رعایت مفاد آن آئین نامه و هم چنین افزایش کارایی و اثربخشی شرکت در معاملات با اشخاص حقیقی و حقوقی تشکیل شده است. این کمیته متشکل از رئیس کارخانه مدیر مالی، مدیر واحد مربوط به معامله مورد نظر و هم چنین حسابرس داخلی وظیفه دارد تا معاملات متوسط را با در نظر گرفتن حداکثر ارزش افزوده برای شرکت بررسی و اجرا کرده و در مورد معاملات عمده بعد از بررسی های لازم و رعایت تشریفات مربوط به معامله مورد نظر؛ نتیجه را به مدیر عامل جهت اظهار نظر نهایی و تأیید آن ارائه نمایند.

#### جدول اعضای هیات مدیره و مدیر عامل:

نام	سمت	نماینده	مدت ماموریت		موظف / غیر موظف	تحصیلات / مدارک حرفه ای
			شروع	خاتمه		
بهروز زنجانی	رئیس هیئت مدیره	توسعه صنایع شهد آذربایجان	۱۴۰۳/۰۴/۱۹	۱۴۰۴/۰۴/۱۸	عضو غیر موظف	دکتر
محمد رضا ربانی اصفهانی	نایب رئیس هیئت مدیره	-	۱۴۰۳/۰۴/۱۹	۱۴۰۴/۰۴/۱۸	عضو موظف	کارشناسی ارشد
علی اکبر کریم نژاد	عضو هیئت مدیره	قند ارومیه (سهامی عام)	۱۴۰۳/۰۴/۱۹	۱۴۰۴/۰۴/۱۸	عضو غیر موظف	کارشناسی
مهدی زنجانی میاندوآب	عضو هیئت مدیره	-	۱۴۰۳/۰۴/۱۹	۱۴۰۴/۰۴/۱۸	عضو غیر موظف	دکتری
سید جعفر شاهگلی	عضو هیئت مدیره	گلگام ارومیه (سهامی خاص)	۱۴۰۳/۰۴/۱۹	۱۴۰۴/۰۴/۱۸	عضو غیر موظف	دیپلم
جبار علی زارع ممقانی	مدیر عامل	-	۱۴۰۳/۰۴/۱۹	۱۴۰۴/۰۴/۱۸	خارج از اعضای هیات مدیره	کارشناسی

#### مدیران اجرایی شرکت:

نام و نام خانوادگی	سمت	تحصیلات / مدرک حرفه ای	سابقه اجرایی در شرکت	سوابق مهم اجرایی قبلی (سال)	میزان مالکیت در سهام شرکت
جبار علی زارع ممقانی	مدیر عامل	کارشناسی	۱	۵۴	-
شهاب کمالی	رئیس کارخانه	کارشناسی	۱	۷	-
جبرائیل هاشم بگلو	مدیر مالی	کارشناسی	۱۴,۵	۵	-
بهنام آریان	مدیر کشاورزی	فوق لیسانس	۶	۱۰	-
هادی زینالپور	سرپرست امور فنی	کارشناسی	۱۴	-	-
ذولفقار سیفلو	مدیر اداری	کارشناسی	۶	۳۰	-
علی کریمی	سرپرست امور بازرگانی	فوق دیپلم	۲۶	-	-

**شرکت شهید ( سهامی عام )**  
**گزارش تفسیری مدیریت بر اساس اطلاعات شرکت**  
**برای دوره نه ماهه منتهی به ۳۱ خرداد ۱۴۰۴**

**۶- جمع بندی**

با عطف به موارد ذکر شده در این گزارش شرکت به دنبال ایجاد ساز و کارها و بسترهای مناسب جهت حرکت در راستای رعایت اصول حاکمیتی شرکتی ، اصل تداوم فعالیت و ایجاد حداکثر ارزش افزوده برای ذینفعان می باشد. در این راستا جذب و تامین مواد اولیه با کیفیت و با ارتقاء سطح دانش منابع انسانی و چغندر کاران به منظور بهبود مستمر در فرآیندهای کسب و کار شرکت از اهداف کلی تعیین کننده استراتژیهای شرکت در کوتاه مدت و بلند مدت خواهد بود.