

## شرکت بیمه تعاون (سهامی عام)

گزارش سالانه هیئت مدیره به مجمع عمومی عادی سالانه

سال مالی منتهی به ۱۴۰۳/۱۲/۳۰



شرکت بیمه تعاون (تعاونی سهامی عام)  
گزارش فعالیت و وضع عمومی شرکت  
برای سال مالی منتهی به ۳۰ اسفند ۱۴۰۳

فهرست

۱-	کلیات	۶
۱-۱-	گزیده اطلاعات مالی	۶
۲-۱-	قوانین و مقررات موثر حاکم بر فعالیت شرکت:	۷
۳-۱-	سرمایه و ترکیب سهامداران	۸
۴-۱-	ماهیت شرکت و صنعت:	۹
۵-۱-	فرصت‌ها و تهدیدهای پیش روی شرکت:	۱۱
۱-۶-	نقاط ضعف و قوت داخلی شرکت:	۱۱
۷-۱-	محصولات اصلی شرکت:	۱۲
۸-۱-	پروسه تولید هر یک از محصولات شرکت	۱۲
۹-۱-	روش تولید مورد استفاده شرکت:	۱۳
۱۰-۱-	مقایسه تکنولوژی تولید شرکت با تکنولوژی موجود در سطح کشور و جهان:	۱۴
۱۱-۱-	مواد اولیه مورد استفاده شرکت:	۱۴
۱۲-۱-	نحوه تامین و وضعیت بازار مواد اولیه شرکت:	۱۵
۱-۱۳-	برنامه های توسعه کسب و کار شرکت:	۱۵
۱-۱۴-	تاثیر شرایط اقتصادی جهانی و منطقی‌های بر شرکت:	۱۷
۱-۱۵-	اختراعات، علائم تجاری، حق چاپ، پروانه بهره برداری، پروانه تولید، گواهینامه‌ها و . . . :	۱۸
۱-۱۶-	کسب و کار فصلی شرکت:	۱۸
۱-۱۷-	خدمات پس از فروش محصولات:	۱۸
۱-۱۸-	تعداد کارکنان شرکت:	۱۸
۲-	اطلاعات مربوط به وضعیت مالی و عملکرد مالی شرکت	۱۹
۱-۲-	فهرست زمین و ساختمان	۱۹
۲-۲-	سهام خزانة:	۲۰
۳-۲-	دعای حقوقی با اهمیت له / علیه شرکت:	۲۰
۴-۲-	بازار فروش شرکت و جایگاه شرکت در صنعت:	۲۰

**شرکت بیمه تعاون (تعاونی سهامی عام)**  
**گزارش فعالیت و وضع عمومی شرکت**  
**برای سال مالی منتهی به ۳۰ اسفند ۱۴۰۳**

- ۲۵-۵-۲- مرادوات شرکت با دولت و نهادهای وابسته به دولت: ..... ۲۵
- ۲۵-۲-۵-۱- آثار ناشی از قیمتگذاری دستوری (تکلیفی): ..... ۲۵
- ۲۶-۲-۵-۲- وضعیت پرداخت های به دولت: ..... ۲۶
- ۲۶-۶-۲- کیفیت سود شرکت: ..... ۲۶
- ۲۷-۷-۲- نسبتهای مالی ..... ۲۷
- ۲۷-۸-۲- وضعیت معافیت‌های مالیاتی عملکرد شرکت: ..... ۲۷
- ۲۷-۹-۲- پرداخت سود: ..... ۲۷
- ۳-۳-۲-۸- اطلاعات مربوط به بازار اوراق بهادار شرکت ..... ۲۸
- ۲۸-۱-۳- وضعیت معاملات و قیمت سهام ..... ۲۸
- ۲۸-۲-۳- بازارگردانی: ..... ۲۸
- ۲۹-۴- حاکمیت شرکتی ..... ۲۹
- ۲۹-۱-۴- نظام راهبری شرکت ..... ۲۹
- ۲۹-۴-۱-۱- اطلاعات مربوط به کمیته حسابرسی کمیته انتصابات و کمیته ریسک ..... ۲۹
- ۳۱-۴-۱-۲- اقدامات و تصمیمات کمیته حسابرسی، کمیته انتصابات و کمیته ریسک در سال مالی گذشته: ..... ۳۱
- ۳۱-۴-۱-۳- کمیته حسابرسی داخلی ..... ۳۱
- ۳۱-۴-۱-۴- کمیته ریسک ..... ۳۱
- ۳۲-۲-۴- اصول حاکمیت شرکتی ..... ۳۲
- ۳۳-۴-۲-۱- اطلاعات مربوط به معاملات با اشخاص وابسته ..... ۳۳
- ۳۳-۴-۳- گزارش پایداری شرکتی ..... ۳۳
- ۳۳-۴-۳-۱- گزارش اقدامات انجام شده در خصوص مسئولیت های اجتماعی ..... ۳۳
- ۳۴-۴-۳-۲- گزارش اقدامات انجام شده در خصوص مسائل ..... ۳۴
- ۳۵-۴-۴- اقدامات انجام شده در خصوص تکالیف مجمع سال گذشته ..... ۳۵
- ۳۵-۴-۵- تشریح برنامه های راهبردی ..... ۳۵
- ۳۵-۴-۵-۱- بیانیه مأموریت ..... ۳۵
- ۳۵-۴-۵-۲- چشم انداز ..... ۳۵
- ۳۶-۴-۵-۳- ارزشها ..... ۳۶

شرکت بیمه تعاون (تعاونی سهامی عام)  
گزارش فعالیت و وضع عمومی شرکت  
برای سال مالی منتهی به ۳۰ اسفند ۱۴۰۳

۴-۵-۴- اهداف کلان ..... ۳۶

۵- سود سهام پیشنهادی ..... ۳۶

۶- اطلاعات تماس با شرکت ..... ۳۶

**شرکت بیمه تعاون (تعاونی سهامی عام)**  
**گزارش فعالیت و وضع عمومی شرکت**  
**برای سال مالی منتهی به ۳۰ اسفند ۱۴۰۳**

**مجمع عمومی عادی سالانه صاحبان سهام شرکت بیمه تعاون (سهامی عام)**

در اجرای مفاد ماده ۲۳۲ اصلاحیه قانون تجارت، مصوب اسفند ماه ۱۳۴۷ و ماده ۴۵ قانون بازار اوراق بهادار بدینوسیله گزارش درباره فعالیت و وضع عمومی شرکت برای سال مالی منتهی به ۱۴۰۳/۱۲/۳۰ بر پایه سوابق، مدارک و اطلاعات موجود تهیه و به شرح ذیل تقدیم می‌گردد.

این گزارش به عنوان یکی از گزارش‌های سالانه هیئت مدیره به مجمع، مبتنی بر اطلاعات ارائه شده در صورت‌های مالی و سایر اطلاعات در دسترس طی سال مالی تا تاریخ این گزارش بوده و اطلاعاتی را در خصوص وضع عمومی شرکت و عملکرد و برنامه‌های هیئت‌مدیره فراهم می‌آورد.

به نظر اینجانبان اطلاعات مندرج در این گزارش، با تاکید بر ارائه منصفانه نتایج عملکرد هیئت مدیره و در جهت حفظ منافع شرکت و انطباق با مقررات قانونی و اساسنامه شرکت تهیه و ارائه گردیده است. این اطلاعات هماهنگ با واقعیت‌های موجود بوده و اثرات آنها در آینده تا حدی که در موقعیت فعلی می‌توان پیش‌بینی نمود، به نحو درست و کافی در این گزارش ارائه گردیده و هیچ موضوعی که عدم آگاهی از آن موجب گمراهی استفاده‌کنندگان می‌شود، از گزارش حذف نگردیده و در تاریخ ۱۴۰۴/۰۴/۱۶ به تایید هیئت مدیره رسیده است.

نام و نام خانوادگی	نماینده	سمت در هیئت مدیره	امضا
سید محمدرضا رسولی	حقیقی	رئیس هیئت مدیره - موظف	
جواد سهامیان مقدم	حقیقی	نایب رئیس هیئت مدیره - موظف	
سید امین جوادی	حقیقی	عضو هیئت مدیره - غیرموظف	
محسن شریفیان موحد	حقیقی	عضو هیئت مدیره - غیرموظف	
سید روح‌الله علی‌پور یزدی	حقیقی	عضو هیئت مدیره و مدیرعامل	

شرکت بیمه تعاون (تعاونی سهامی عام)  
گزارش فعالیت و وضع عمومی شرکت  
برای سال مالی منتهی به ۳۰ اسفند ۱۴۰۳

## ۱- کلیات

## ۱-۱- گزیده اطلاعات مالی

درصد تغییر		تجدید ارائه شده			اطلاعات عملکرد مالی طی سال (مبالغ به میلیون ریال)
نسبت به ۱۴۰۲	نسبت به ۱۴۰۳	۱۴۰۱	۱۴۰۲	۱۴۰۳	
%۶۰	%۷۰	۱۳,۰۰۵,۳۹۸	۲۰,۸۷۳,۶۳۲	۳۵,۵۸۶,۱۱۸	درآمدهای عملیاتی
%-۷۴	%۴۶۵	۴۵۷,۳۷۱	۱۲۰,۵۹۷	۶۸۱,۳۵۰	سود عملیاتی
%-۲۶۱	%۱۴۱	۱۱,۶۷۲	(۱۸,۷۷۵)	(۴۵,۱۸۹)	درآمدهای غیر عملیاتی
%-۷۵	%۴۸۵	۴۰۰,۹۴۳	۱۰۱,۸۲۲	۵۹۶,۱۶۱	سود خالص - پس از کسر مالیات
%-۲۲	%-۱۳	۱,۸۸۱,۶۰۹	۱,۴۶۱,۸۵۵	۱,۲۶۹,۷۴۳	وجه نقد حاصل از فعالیت‌های عملیاتی
اطلاعات وضعیت مالی در پایان دوره (مبالغ به میلیون ریال)					
%۷۳	%۶۳	۲۲,۶۲۶,۲۷۹	۳۹,۱۷۵,۰۷۹	۶۳,۹۵۷,۵۰۸	جمع دارایی‌ها
%۵۹	%۹۸	۱۶,۹۷۶,۴۶۴	۲۶,۹۹۶,۵۱۵	۵۱,۲۵۹,۵۲۱	جمع بدهی‌ها
%۱۴۰	۰	۵,۰۰۰,۰۰۰	۱۲,۰۰۰,۰۰۰	۱۲,۰۰۰,۰۰۰	سرمایه ثبت شده
%۱۱۶	%۴	۵,۶۴۹,۸۱۴	۱۲,۱۷۸,۵۶۴	۱۲,۶۹۷,۹۸۵	جمع حقوق صاحبان سهم
اطلاعات مربوط به هر سهم					
		۱۱,۳۱۹,۱۷۸,۰۸۲	۱۱,۳۱۹,۱۷۸,۰۸۲	۱۱,۹۶۲,۶۴۴,۸۹۲	میانگین موزون تعداد سهام
		۳۵	۹	۵۳	سود هر سهم-ریال
		۳۲۰	۳۲۰	۳۷۸	تعداد کارکنان- نفر (پایان سال)

شرکت بیمه تعاون (تعاونی سهامی عام)  
گزارش فعالیت و وضع عمومی شرکت  
برای سال مالی منتهی به ۳۰ اسفند ۱۴۰۳

**۱-۲- قوانین و مقررات موثر حاکم بر فعالیت شرکت:**

مهمترین قوانین و مقررات حاکم بر فعالیت شرکت عبارتند از:

- ✓ قانون بیمه
- ✓ اساسنامه شرکت
- ✓ قانون تاسیس بیمه مرکزی و بیمه گری
- ✓ قانون تاسیس موسسات بیمه غیر دولتی
- ✓ آیین نامه‌ها، دستورالعمل‌ها و بخشنامه‌های ابلاغی بیمه مرکزی ج.ا.ایران به عنوان نهاد ناظر
- ✓ آیین نامه‌های شورای عالی بیمه
- ✓ قوانین، مقررات و شیوه‌نامه‌های سازمان بورس و اوراق بهادار
- ✓ دستورالعمل حاکمیت شرکتی سازمان بورس و اوراق بهادار
- ✓ قانون تجارت
- ✓ قانون کار
- ✓ قانون تامین اجتماعی
- ✓ قوانین مالیات‌های مستقیم
- ✓ قانون مالیات بر ارزش افزوده
- ✓ قانون مبارزه با پولشویی
- ✓ قانون بیمه شخص ثالث
- ✓ مصوبات مجمع عمومی
- ✓ قوانین برنامه توسعه کشور و بودجه سنواتی
- ✓ مصوبات هیات دولت
- ✓ استانداردهای حسابداری
- ✓ قوانین حقوقی و قضایی
- ✓ مصوبات هیات مدیره و دستورالعمل‌ها و روش‌های اجرایی داخلی
- ✓ استانداردهای سیستم‌های مدیریت

اهم ضوابط و مقررات وضع شده طی سال مالی مورد گزارش که تاثیر قابل ملاحظه‌ای بر فعالیت شرکت داشته و یا انتظار می‌رود تاثیر قابل ملاحظه‌ای بر فعالیت شرکت داشته باشند، به شرح زیر می‌باشد.

- ✓ آیین نامه ۱۰۴ با موضوع سرمایه‌گذاری موسسات بیمه
- ✓ آیین نامه ۵۸/۳ شورای عالی بیمه در خصوص حذف ذخایر برگشت حق بیمه
- ✓ آیین نامه ۹۵/۱ در خصوص حداقل نصاب ظرفیت مجاز نگهداری ریسک راهبر بیمه مشترک
- ✓ آیین نامه ۹۴/۱ و ۹۴/۲ شورای عالی بیمه در خصوص تعیین حق بیمه رشته درمان

**شرکت بیمه تعاون (تعاونی سهامی عام)**  
**گزارش فعالیت و وضع عمومی شرکت**  
**برای سال مالی منتهی به ۳۰ اسفند ۱۴۰۳**

✓ سهم علی الحساب شرکت های بیمه (قانون بودجه ۱۴۰۲)

✓ نرخ دیه تعیین شده توسط قوه قضاییه در سال ۱۴۰۳

### ۳-۱- سرمایه و ترکیب سهامداران

سرمایه شرکت در بدو تاسیس مبلغ ۲۸۰،۰۰۰ میلیون ریال (شامل تعداد ۲۸۰،۰۰۰،۰۰۰ سهم، به ارزش اسمی هر سهم ۱،۰۰۰ ریال) بوده که در حال حاضر به مبلغ ۱۲،۰۰۰،۰۰۰ میلیون ریال (شامل تعداد ۱۲،۰۰۰،۰۰۰،۰۰۰ سهم، به ارزش اسمی هر سهم ۱،۰۰۰ ریال) رسیده است. تغییرات سرمایه شرکت طی ۵ سال اخیر به شرح جدول زیر است.

تغییرات سرمایه شرکت طی ۵ سال اخیر			
محل افزایش سرمایه <sup>۱</sup> (به تفکیک درصد و مبلغ از هر محل)	سرمایه جدید (میلیون ریال)	درصد افزایش سرمایه	تاریخ افزایش سرمایه
سرمایه اولیه - آورده نقدی	۲۸۰،۰۰۰	۱۰۰	۱۳۹۱
سود انباشته و اندوخته سرمایه ای	۴۹۰،۰۰۰	۷۵	۱۳۹۶
آورده نقدی	۱،۵۰۰،۰۰۰	۲۰۶	۱۳۹۷
آورده نقدی	۵،۰۰۰،۰۰۰	۲۳۳	۱۴۰۰
تجدید ارزیابی دارایی ها و اندوخته سرمایه ای	۱۲،۰۰۰،۰۰۰	۱۴۰	۱۴۰۲

در سال ۱۴۰۳ تغییراتی در سرمایه ایجاد نگردیده است.

**شرکت بیمه تعاون (تعاونی سهامی عام)**  
**گزارش فعالیت و وضع عمومی شرکت**  
**برای سال مالی منتهی به ۳۰ اسفند ۱۴۰۳**

همچنین سهامداران دارای مالکیت بیش از ۱٪ سهام شرکت در پایان سال مالی منتهی به ۳۰/۱۲/۱۴۰۳ تاریخ تایید گزارش به شرح جدول زیر است:

سهامداران عمده شرکت (بالای یک درصد) در پایان سال ۱۴۰۳			
ردیف	نام سهامدار	۱۴۰۳/۱۲/۳۰	
		تعداد سهام	درصد
۱	شرکت اعتباری ملل (سهامی عام)	۲,۳۹۹,۱۹۹,۹۹۶	۱۹/۹۹
۲	شرکت بانک توسعه تعاون (سهامی خاص)	۱,۷۳۹,۸۸۵,۸۷۷	۱۴/۵۰
۳	شرکت خاوران جم گسترش تابران (سهامی خاص)	۱,۱۲۸,۳۲۹,۰۰۶	۹/۴
۴	شرکت افق رهباد خاوران توس (سهامی خاص)	۱,۰۲۲,۵۴۹,۶۹۰	۸/۵۲
۵	شرکت توسعه توس بان امین	۹۸۳,۰۹۲,۴۱۳	۸/۱۹
۶	شرکت ارسال صنعت آسیا (سهامی خاص)	۹۶۰,۰۰۰,۰۰۰	۸
۷	شرکت سلوی درمان لوتوس (سهامی خاص)	۹۵۶,۰۶۸,۹۵۲	۷/۹۷
۸	شرکت سرمایه گذاری مالی ملل (سهامی خاص)	۶۲۵,۹۶۰,۰۰۰	۵/۲۲
۹	صندوق سرمایه گذاری بخشی شایسته فردا	۱۶۴,۹۷۶,۱۲۳	۱/۳۷
۱۰	شرکت توسعه خدمات رفاهی کارکنان شاغل و بازنشسته بانک توسعه تعاون	۱۵۶,۰۰۰,۰۰۰	۱/۳
۱۱	سایرین (کمتر از ۱ درصد)	۱,۸۶۳,۹۳۷,۹۴۳	۱۵/۵۳
۱۲	تعداد سهام	۱۲,۰۰۰,۰۰۰,۰۰۰	۱۰۰

#### ۱-۴- ماهیت شرکت و صنعت:

امروزه صنعت بیمه به عنوان یکی از ارکان اصلی اقتصاد در سراسر جهان شناخته می‌شود و شرکت‌های بیمه نقش کلیدی در ثبات و توسعه سیستم‌های مالی ایفا می‌کنند. بدون وجود پوشش‌های بیمه‌ای، فعالیت‌های تجاری با ریسک‌های غیرقابل قبولی روبرو خواهند بود و رونق اقتصادی مختل خواهد شد.

همچنین نقش اصلی بیمه‌های اموال، حفظ و صیانت از دارایی‌های اشخاص حقیقی و حقوقی و همچنین دولت در برابر انواع خطرات و خسارات است. با جبران خسارات وارده به اموال و دارایی‌ها، ثروت ملی حفظ شده و زمینه برای سرمایه‌گذاری و توسعه اقتصادی فراهم می‌شود.

بیمه، فراتر از صرفاً جبران خسارات، نقشی اساسی در پویایی و رشد اقتصادی ایفا می‌کند و زیربنای اقتصاد و موتور محرک پیشرفت است. این صنعت با ایجاد امنیت خاطر برای فعالان اقتصادی، زمینه را برای سرمایه‌گذاری، کارآفرینی و خلق ارزش فراهم می‌کند. بیمه همچنین در توسعه زیرساخت‌ها، پروژه‌های عمرانی و سایر فعالیت‌های اقتصادی نقش‌آفرین است.

## شرکت بیمه تعاون (تعاونی سهامی عام)

### گزارش فعالیت و وضع عمومی شرکت

#### برای سال مالی منتهی به ۳۰ اسفند ۱۴۰۳

شرکت‌های بیمه از طریق پرداخت مالیات، سهم قابل توجهی در تامین بودجه دولت دارند. از سوی دیگر، با ایجاد فرصت‌های شغلی در بخش‌های مختلف مانند فروش، بازاریابی، ارزیابی و کارشناسی، به اشتغال‌زایی و رونق بازار کار کمک می‌کنند.

شرکت‌های بیمه با تجمیع وجوه حاصل از حق بیمه‌ها، منابع مالی قابل توجهی را در اختیار دارند که می‌توان از آن برای سرمایه‌گذاری در پروژه‌های توسعه‌ای و زیربنایی استفاده کرد. این امر به رشد و پیشرفت اقتصادی کشور کمک شایانی می‌کند.

بیمه با جبران خسارات ناشی از حوادث و بلایای طبیعی، به حفظ ثبات و امنیت اقتصادی جامعه کمک می‌کند. این امر از طریق کاهش نگرانی‌ها و ریسک‌های مرتبط با فعالیت‌های اقتصادی، به رونق و پویایی بازارها و جذب سرمایه‌گذاری‌های داخلی و خارجی منجر می‌شود و باعث ایجاد ثبات و امنیت اقتصادی می‌شود.

در حال حاضر، صنعت بیمه ایران با حضور ۴۰ شرکت تحت نظارت بیمه مرکزی، از تنوع و پویایی قابل توجهی برخوردار است. ورود رقبای جدید و ظهور استارت‌آپ‌های نوآور در این حوزه، نویدبخش تحولات مثبت و ارائه خدمات بیمه‌ای متناسب با نیازهای روزافزون جامعه است.

با توجه به جایگاه راهبردی بیمه در اقتصاد کشور و همچنین پتانسیل‌های موجود، چشم‌انداز صنعت بیمه ایران در سال‌های پیش رو بسیار روشن و امیدوارکننده به نظر می‌رسد. توسعه فرهنگ بیمه، ارتقای کیفیت خدمات، استفاده از فناوری‌های نوین و حضور فعال در بازارهای بین‌المللی، از جمله کلیدهای موفقیت این صنعت در آینده خواهد بود.

صنعت بیمه، به عنوان یکی از ارکان اصلی اقتصاد، نقشی حیاتی در حفظ و صیانت از دارایی‌ها، ثبات مالی، توسعه اقتصادی و اشتغال‌زایی ایفا می‌کند. با وجود چالش‌هایی مانند رقابت فزاینده و نیاز به نوآوری، آینده صنعت بیمه ایران روشن و امیدوارکننده به نظر می‌رسد.

در حال حاضر ترکیب شرکت‌های بیمه و زمینه فعالیت آنها به شرح ذیل است:

- ✓ شرکت بیمه ایران به عنوان تنها شرکت بیمه دولتی جنرال
- ✓ ۲۳ شرکت بیمه جنرال غیردولتی شامل آسیا، البرز، دانا، پارسیان، توسعه، رازی، کارآفرین، سینا، ملت، دی، سامان، نوین، پاسارگاد، معلم، میهن، کوثر، ما، آرمان، تعاون، سرمد، تجارت نو، حکمت صبا و هوشمند فردا
- ✓ شرکت تخصصی بیمه زندگی به نام‌های خاورمیانه، باران، کاریزما و هامرز در سرزمین اصلی
- ✓ شرکت بیمه غیردولتی از جمله امید، حافظ، آسماری، متقابل کیش و متقابل اطمینان متحد قشم در مناطق آزاد و ویژه اقتصادی

شرکت بیمه تعاون (تعاونی سهامی عام)  
گزارش فعالیت و وضع عمومی شرکت  
برای سال مالی منتهی به ۳۰ اسفند ۱۴۰۳

**۱-۵- فرصتها و تهدیدهای پیش روی شرکت:**

فرصتها	تهدیدها
اینشورتکها و استارت آپها و فرصتهای توسعه همکاری	میزان رقابت و نرخ شکنی
فرصت توسعه بیمه‌های اتومبیل با توجه به تولید خودروهای داخلی	کاهش ارزش پول
دسترسی به اینترنت از طریق تلفن همراه	تحریم و روابط بین الملل
بازار بیمه‌های خاص	قدرت چانه‌زنی مشتریان کلان در اخذ پوشش‌های بیمه‌ای
بیمه‌های میکرو بیمه	بیمه درمان پایه
استفاده از هوش مصنوعی و بلاکچین	میزان رقابت و نرخ شکنی

**۱-۶- نقاط ضعف و قوت داخلی شرکت:**

نقاط قوت	نقاط ضعف
رضایت مشتریان	توانمندی‌های شبکه نمایندگی
رشد و سودآوری	برند شرکت
چابکی سازمانی	ریسک‌های ناشی از نوسانات نرخ ارز و نرخ بهره

**نسبت توانگری مالی شرکت بیمه تعاون برای سال مالی ۱۴۰۳ منتهی به ۳۰/۱۲/۱۴۰۳**

نوع ریسک	مقدار ریسک (میلیون ریال)
ریسک صدور بیمه نامه R <sup>۱</sup>	۲۲.۹۲۲.۲۸۳
ریسک بازاری R <sup>۲</sup>	۱.۵۲۹.۱۸۷
ریسک اعتباری R <sup>۳</sup>	۹۶۳.۷۱۷
ریسک نقدینگی R <sup>۴</sup>	۰
ریسک کل (سرمایه الزامی) RBC	۲۲.۹۹۳.۴۳۸
مازاد بیمه گر (سرمایه موجود)	۳۵.۰۳۷.۷۱۲
نسبت توانگری مالی	%۱۵۲

## شرکت بیمه تعاون (تعاونی سهامی عام)

### گزارش فعالیت و وضع عمومی شرکت

برای سال مالی منتهی به ۳۰ اسفند ۱۴۰۳

#### ۷-۱- محصولات اصلی شرکت:

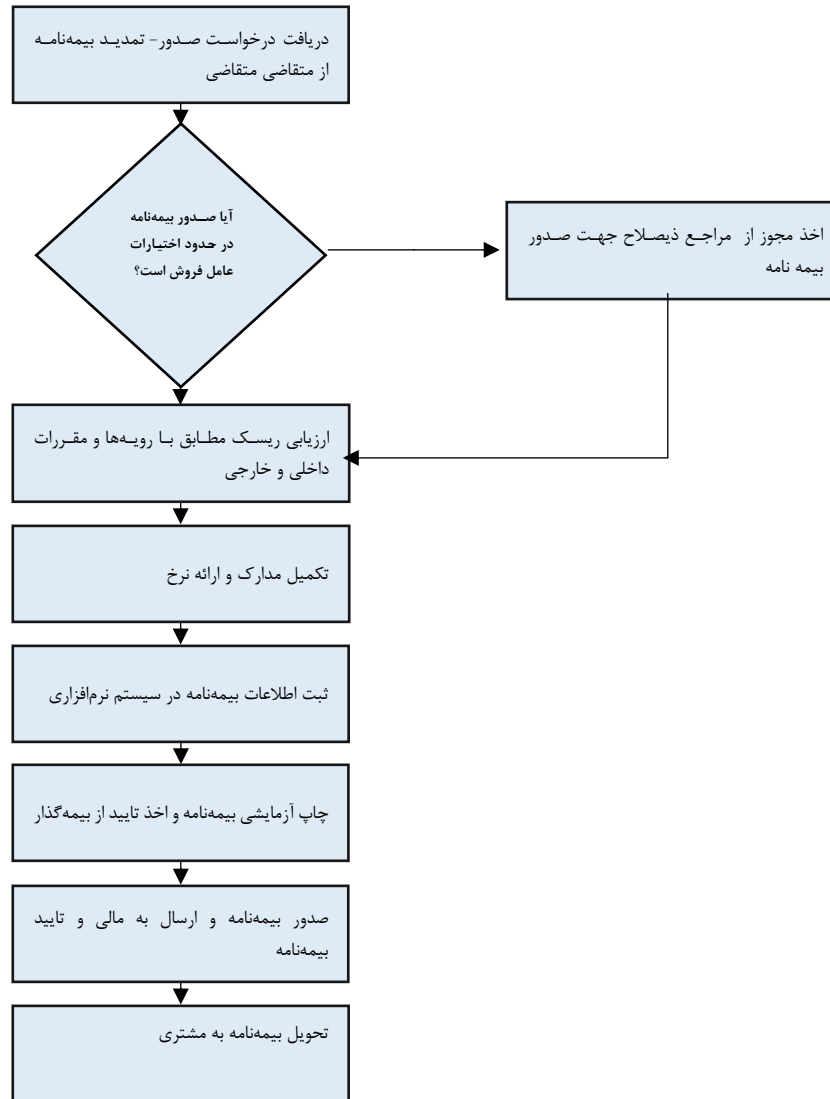
محصولات و خدمات شرکت به صورت عمده شامل انواع بیمه‌های زندگی و غیر زندگی و خدمات پس از فروش آنها شامل ارزیابی و پرداخت خسارت می‌باشد. فرایند کلی صدور بیمه‌نامه که بعد از فعالیت‌های بازاریابی شروع می‌شود، شامل اخذ پیشنهاد مشتری، ارزیابی ریسک، بازدید از مورد بیمه در صورت نیاز، ارائه نرخ و شرایط بیمه‌نامه، ثبت بیمه‌نامه در صورت قبول شرایط توسط طرفین، واگذاری اجباری و یا در صورت نیاز اختیاری ریسک مربوطه می‌باشد و فرایند کلی خسارت بعد از اعلام خسارت توسط زیان‌دیده، تکمیل مدارک پرونده، ارزیابی خسارت واقع شده، در صورت لزوم بازدید، انطباق آن با پوشش‌های بیمه‌نامه، پرداخت خسارت، اخذ تاییدیه و رضایت‌نامه از زیان‌دیده و دریافت سهم خسارت از بیمه‌گر اتکایی است. دسته‌های مختلف رشته‌های بیمه‌ای شامل موارد ذیل هستند:

- ✓ بیمه زندگی: زندگی (عمر و پس‌انداز)، عمر زمانی، عمر مانده بدهکار، عمر انفرادی و عمر گروهی
- ✓ بیمه آتش‌سوزی: صنعتی، غیر صنعتی، منازل مسکونی، انبارها، واحدهای تجاری
- ✓ بیمه باربری: باربری کالاهای وارداتی، باربری کالاهای صادراتی، باربری داخلی
- ✓ بیمه حوادث: حوادث گروهی و حوادث انفرادی
- ✓ بیمه اتومبیل: شخص ثالث و مازاد، حوادث راننده، بدنه اتومبیل
- ✓ بیمه درمان: درمان گروهی، درمان خانواده، درمان مسافران عازم خارج کشور، درمان مسافری ورودی
- ✓ بیمه کشتی: بدنه کشتی، کانتینر، مسئولیت کشتی
- ✓ بیمه هواپیما: بدنه هواپیما، مسئولیت هواپیما
- ✓ بیمه مهندسی: تمام خطر نصب، مقاطعه‌کاری، شکست ماشین‌آلات، کامپیوتر و تجهیزات الکترونیکی، عدم‌نفع، عیوب پنهان ساختمان
- ✓ بیمه مسئولیت: مسئولیت مدنی عمومی، مسئولیت‌های حرفه‌ای، مسئولیت متصدیان حمل و نقل، مسئولیت کارفرما در قبال کارکنان، مسئولیت تولیدکنندگان محصول، مسئولیت سازندگان ابنیه
- ✓ بیمه نفت و انرژی: آتش‌سوزی و مهندسی نفت و انرژی
- ✓ بیمه‌های خاص

#### ۸-۱- پروسه تولید هر یک از محصولات شرکت

شرکت بیمه تعاون طیف گسترده‌ای از بیمه‌نامه‌ها را به مشتریان خود ارائه می‌دهد، مانند بیمه‌های خودرو، بیمه‌های اشخاص بیمه عمر و زندگی، بیمه آتش‌سوزی بیمه‌های مسئولیت و مهندسی و .... پس از انتخاب نوع بیمه‌نامه با انتخاب شعبه یا نمایندگی و یا از طریق وبسایت یا اپلیکیشن موبایل شرکت بیمه تعاون به صورت آنلاین برای صدور بیمه‌نامه اقدام کرد. پس از ارائه مدارک و تکمیل فرم پیشنهاد بیمه‌نامه که بسته به نوع بیمه و شرایط می‌تواند متفاوت باشد. کارشناسان مدارک را بررسی می‌کنند و در صورت صحت اطلاعات، نرخ حق بیمه نهایی به مشتری اعلام و بیمه‌نامه صادر می‌شود. با پرداخت حق بیمه، پوشش بیمه‌ای شروع می‌شود و از این تاریخ به بعد، در صورت وقوع حادثه تحت پوشش بیمه‌نامه، شرکت تحت قرارداد منعقد و تعهدات خود خسارات را جبران خواهد کرد. فرایند صدور بیمه‌نامه در شرکت بیمه تعاون نیز به طور کلی مشابه سایر شرکت‌های بیمه در ایران است و شامل مراحل زیر است:

**شرکت بیمه تعاون (تعاونی سهامی عام)**  
**گزارش فعالیت و وضع عمومی شرکت**  
**برای سال مالی منتهی به ۳۰ اسفند ۱۴۰۳**



### ۹-۱- روش تولید مورد استفاده شرکت:

شرکت بیمه تعاون برای تولید محصولات و ارائه خدمات بیمه‌ای خود از روش‌ها و تکنولوژی‌های مختلفی به شرح ذیل استفاده می‌کند:

تحقیقات بازار: شناسایی نیازها و خواسته‌های مشتریان خود از طریق تحقیقات بازار در زمینه‌های مختلف بیمه‌ای از طریق روش‌های مختلفی مانند نظرسنجی، مصاحبه، گروه‌های متمرکز و داده‌کاوی انجام می‌شود.

طراحی و توسعه محصول: بر اساس نتایج تحقیقات بازار، اقدام به طراحی و توسعه محصولات بیمه‌ای جدید می‌شود. این فرآیند شامل تعیین نوع پوشش بیمه‌ای، تعهدات و استثنائات، حق بیمه، شرایط صدور و سایر جزئیات مربوط به بیمه‌نامه می‌شود.

## شرکت بیمه تعاون (تعاونی سهامی عام)

### گزارش فعالیت و وضع عمومی شرکت

#### برای سال مالی منتهی به ۳۰ اسفند ۱۴۰۳

قیمت‌گذاری: یکی از مراحل مهم در فرآیند تولید محصول بیمه، تعیین قیمت‌گذاری مناسب است. بازاریابی و فروش: این فرآیند شامل تبلیغات، اطلاع‌رسانی، ارائه اطلاعات به مشتریان و ایجاد شبکه فروش مناسب برای صدور بیمه‌نامه می‌شود.

ارائه خدمات پس از فروش: یکی از عوامل مهم در جلب رضایت مشتریان و حفظ آنها در بلندمدت است که شامل پاسخگویی به سوالات مشتریان، رسیدگی به شکایات، پرداخت خسارات و ارائه خدمات پشتیبانی بیمه‌گذاران می‌شود. تکنولوژی‌ها:

هسته (کر) بیمه‌ای: شرکت بیمه تعاون از سیستم‌های هسته‌ای برای مدیریت اطلاعات بیمه‌گذاران، صدور بیمه‌نامه‌ها، رسیدگی به خسارات و سایر فرآیندهای بیمه‌ای استفاده می‌کند.

وبسایت و اپلیکیشن موبایل: شرکت از طریق وبسایت و اپلیکیشن موبایل خود به مشتریان خود خدمات مختلفی مانند صدور آنلاین بیمه‌نامه، پرداخت حق بیمه، مشاهده اطلاعات بیمه‌نامه و اعلام خسارت ارائه می‌دهد.

شبکه‌های اجتماعی: شرکت بیمه تعاون از شبکه‌های اجتماعی برای ارتباط با مشتریان خود، ارائه اطلاعات و اخبار بیمه‌ای و برگزاری مسابقات و نظرسنجی استفاده می‌کند.

### ۱-۱۰- مقایسه تکنولوژی تولید شرکت با تکنولوژی موجود در سطح کشور و جهان:

شرکت بیمه تعاون در میان شرکت‌های بیمه ایرانی، پیشرو در زمینه تحول دیجیتال محسوب می‌شود و از جمله اولین شرکت‌هایی است که خدمات آنلاین مانند ثبت سفارش و صدور الکترونیکی بیمه‌نامه را ارائه کرده است. با وجود اقدامات مثبت، هنوز فاصله قابل توجهی بین سطح تحول دیجیتال در شرکت بیمه تعاون و شرکت‌های پیشرو در سطح جهانی وجود دارد. این فاصله در زمینه‌هایی مانند استفاده از هوش مصنوعی، کلان‌داده و ارائه خدمات مبتنی بر بلاک‌چین مشهودتر است. شرکت بیمه تعاون با دارا بودن زیرساخت‌های مناسب و نیروی انسانی متخصص، پتانسیل‌های بالایی برای ارتقای سطح تحول دیجیتال خود دارد. برای اینکه شرکت بیمه تعاون بتواند در رقابت باقی بماند و سهم بازار خود را حفظ کند، لازم است با سرعت بیشتری در مسیر تحول دیجیتال گام بردارد و از جدیدترین فناوری‌ها در ارائه خدمات خود استفاده کند.

### ۱-۱۱- مواد اولیه مورد استفاده شرکت:

- پروانه فعالیت از نهاد ناظر
- سامانه بیمه‌گری (به عنوان کر بیمه‌ای)، سایر سامانه‌های مالی، منابع انسانی و...
- زیرساخت فناوری اطلاعات و ارتباطات و شبکه
- نیروی انسانی توانمند و خبره، اکچوئر و محاسب فنی
- شبکه فروش (نماینده بیمه، بازاریاب، کارگزار) در سراسر کشور
- کارشناسان بازدید، ارزیاب خسارت
- تعامل و ارتباط با بیمه‌گران اتکایی جهت انتقال ریسک قراردادهای بزرگ

**شرکت بیمه تعاون (تعاونی سهامی عام)**  
**گزارش فعالیت و وضع عمومی شرکت**  
**برای سال مالی منتهی به ۳۰ اسفند ۱۴۰۳**

**۱-۱۲- نحوه تامین و وضعیت بازار مواد اولیه شرکت:**

همانگونه پیشتر به آن اشاره شد ماهیت فعالیت شرکت از نوع خدماتی بوده و منابع مورد نیاز شرکت جهت ارائه انواع محصولات از نوع نرم افزاری و نیروی انسانی بوده و شرکت بیمه تعاون به تمام منابع مورد نیاز و مورد اشاره در بند ۱-۱۰ دسترسی کامل دارد.

**۱-۱۳- برنامه های توسعه کسب و کار شرکت:**

در دنیای پویای صنعت بیمه، بقا و پیشرفت مستلزم برنامه‌ریزی دقیق و اجرای استراتژی‌های نوآورانه است. شرکت بیمه تعاون با درک این مهم، برنامه‌های توسعه کسب‌وکار خود را با هدف ارتقای جایگاه رقابتی، افزایش سهم بازار و ارائه خدمات بیمه‌ای باکیفیت‌تر به مشتریان، تدوین کرده است.

(۱) تمرکز بر مشتری:

- ✓ مشتری‌محوری: در قلب برنامه‌های توسعه‌ای بیمه تعاون، مشتریان و نیازهایشان قرار دارند. این شرکت با درک عمیق از نیازها و انتظارات مشتریان، در تلاش است تا تجربه‌ای منحصر به فرد و رضایت‌بخش برای آنها رقم بزند.
- ✓ شخصی‌سازی: بیمه تعاون با استفاده از داده‌ها و تحلیل‌های دقیق، به دنبال ارائه راه‌حل‌های بیمه‌ای متناسب با نیازها و شرایط هر یک از مشتریان خود است.
- ✓ ارتباطات مؤثر: ایجاد کانال‌های ارتباطی متنوع و کارآمد، سهولت دسترسی به خدمات و پاسخگویی سریع به نیازها، از جمله اقداماتی هستند که بیمه تعاون برای ارتقای سطح رضایت مشتریان خود انجام می‌دهد.

(۲) نوآوری و تحول:

- ✓ بیمه‌های نوین: بیمه تعاون با درک نیازهای نوظهور جامعه و کسب و کارها، در حال توسعه و ارائه انواع جدیدی از بیمه‌نامه‌ها است که متناسب با نیازهای روز طراحی شده‌اند.
- ✓ فناوری‌های نوین: استفاده از هوش مصنوعی، بلاک‌چین، اینترنت اشیا و سایر فناوری‌های نوین، در راستای ارائه خدمات نوین، بهینه‌سازی فرآیندها و کاهش هزینه‌ها در دستور کار بیمه تعاون قرار دارد.
- ✓ تحول دیجیتال: بیمه تعاون با تمرکز بر تحول دیجیتال، در تلاش است تا خدمات خود را به صورت آنلاین و غیرحضوری در دسترس مشتریان قرار دهد و تجربه کاربری را ارتقا دهد.

(۳) توسعه سهم بازار:

- ✓ تنوع‌بخشی به سبد محصولات: بیمه تعاون با ارائه طیف وسیعی از بیمه‌نامه‌ها در رشته‌های مختلف بیمه‌ای، به دنبال جذب مشتریان جدید و افزایش سهم خود در بازار است.
- ✓ تمرکز بر کانال‌های توزیع جدید: استفاده از کانال‌های نوین توزیع مانند شبکه‌های اجتماعی، بازاریابی دیجیتال و همکاری با استارت‌آپ‌ها، از جمله اقداماتی هستند که بیمه تعاون برای دسترسی به مشتریان جدید و افزایش سهم بازار خود انجام می‌دهد.
- ✓ تقویت برند: بیمه تعاون با ارتقای فعالیت‌های برندینگ و بازاریابی، در تلاش است تا جایگاه خود را به عنوان یک شرکت بیمه‌ای معتبر و قابل اعتماد در اذهان مشتریان تثبیت کند.

**شرکت بیمه تعاون (تعاونی سهامی عام)**  
**گزارش فعالیت و وضع عمومی شرکت**  
**برای سال مالی منتهی به ۳۰ اسفند ۱۴۰۳**

(۴) توانمندسازی منابع انسانی:

- ✓ استخدام و جذب نخبگان: بیمه تعاون با سرمایه‌گذاری در جذب و پرورش نیروهای متخصص و کارآمد، به دنبال ارتقای سطح دانش و مهارت کارکنان خود و ارائه خدمات باکیفیت‌تر به مشتریان است.
- ✓ آموزش و توسعه: ارائه برنامه‌های آموزشی منظم و به‌روز به کارکنان، نقشی کلیدی در ارتقای مهارت‌های آنها و آمادگی برای رویارویی با چالش‌های جدید دارد.
- ✓ ایجاد محیطی پویا و خلاق: بیمه تعاون با ایجاد محیطی پویا و خلاق، زمینه را برای شکوفایی استعدادها و نوآوری کارکنان خود فراهم می‌کند.

(۵) تعهد به مسئولیت‌های اجتماعی:

- ✓ حمایت از اقشار آسیب‌پذیر: بیمه تعاون با ارائه بیمه‌نامه‌های حمایتی و تخفیف‌های ویژه به اقشار آسیب‌پذیر جامعه، در راستای ترویج عدالت اجتماعی و حمایت از این اقشار گام برمی‌دارد.
  - ✓ حفاظت از محیط زیست: بیمه تعاون با حمایت از فعالیت‌های زیست‌محیطی و استفاده از روش‌های دوستدار محیط زیست در فعالیت‌های خود، به دنبال کاهش اثرات منفی بر محیط زیست است.
  - ✓ توسعه پایدار: بیمه تعاون با توجه به اصل توسعه پایدار فعالیت‌های خود را ساماندهی کرده است.
- اهم اقدامات اجرایی برنامه‌ریزی شده برای سال ۱۴۰۴ در شرکت بیمه تعاون به شرح زیر است:

- ✓ ایجاد زیرساخت صدور بدنه کیلومتری
- ✓ پیاده‌سازی بک‌آپ
- ✓ طراحی فرم‌های الکترونیکی سازمان (BPMS)
- ✓ توسعه داشبورد BI
- ✓ برگزاری جلسات آموزشی برای شعب با هدف انتقال دانش
- ✓ صدور بیمه‌نامه بدنه کیلومتری
- ✓ تمدید بیمه‌های بدنه برای خودروهای لیزینگی (اتمام لیزینگ)
- ✓ دستیابی به پرتفوی هدف سال ۱۴۰۳
- ✓ کاهش و کنترل مدت زمان ارزیابی و پرداخت خسارت‌های ثالث مالی و بدنه
- ✓ کنترل ضریب خسارت و نسبت خسارت (پایین‌تر از اشتهای ریسک) (ستاد و شعبه)
- ✓ طراحی و فروش بیمه‌نامه یا خدمت جدید (بیمه صندوق امانات و بیمه امنیت سایبری)
- ✓ جذب پرتفوی مهندسی از طریق کنسرسیوم
- ✓ تشخیص هوشمند تقلب در بیمه‌های درمان
- ✓ کاهش و کنترل مدت زمان ارزیابی و پرداخت خسارت درمان

**شرکت بیمه تعاون (تعاونی سهامی عام)**  
**گزارش فعالیت و وضع عمومی شرکت**  
**برای سال مالی منتهی به ۳۰ اسفند ۱۴۰۳**

**۱-۱۴- تاثیر شرایط اقتصادی جهانی و منطقه‌ای بر شرکت:**

**تاثیر شرایط اقتصادی جهانی:**

- **نوسانات نرخ ارز:** یکی از مهم‌ترین عوامل تاثیرگذار بر شرکت‌های بیمه، نوسانات نرخ ارز است. با توجه به اینکه بخش قابل توجهی از دارایی‌ها و سرمایه‌گذاری‌های بیمه تعاون در قالب ارزهای خارجی است، نوسانات نرخ ارز می‌تواند منجر به افزایش یا کاهش سودآوری این شرکت شود. به عنوان مثال، افزایش نرخ ارز می‌تواند به نفع بیمه تعاون باشد، زیرا ارزش دارایی‌های ارزی این شرکت را افزایش می‌دهد.
- **تورم:** تورم نیز یکی دیگر از عوامل مهم تاثیرگذار بر عملکرد شرکت‌های بیمه است. افزایش تورم می‌تواند منجر به افزایش هزینه‌های خسارت و کاهش قدرت خرید بیمه‌گذاران شود. به همین دلیل، شرکت‌های بیمه باید در شرایط تورمی، نرخ حق بیمه خود را افزایش دهند تا بتوانند از پوشش ریسک خود اطمینان حاصل کنند.
- **نرخ بهره:** نرخ بهره نیز بر عملکرد شرکت‌های بیمه تاثیرگذار است. افزایش نرخ بهره می‌تواند منجر به افزایش سود حاصل از سرمایه‌گذاری‌های بیمه تعاون شود. با این حال، افزایش نرخ بهره می‌تواند هزینه‌های تامین مالی این شرکت را نیز افزایش دهد.
- **رشد اقتصادی:** رشد اقتصادی نیز بر تقاضا برای خدمات بیمه‌ای تاثیرگذار است. در دوره‌های رونق اقتصادی، تقاضا برای خدمات بیمه‌ای افزایش می‌یابد، در حالی که در دوره‌های رکود اقتصادی، تقاضا برای این خدمات کاهش می‌یابد.

**تاثیر شرایط اقتصادی منطقه‌ای:**

- **ثبات سیاسی و اقتصادی:** ثبات سیاسی و اقتصادی در منطقه خاورمیانه و شمال آفریقا، که محل فعالیت اصلی بیمه تعاون است، از اهمیت بالایی برای این شرکت برخوردار است. بی‌ثباتی سیاسی و اقتصادی می‌تواند منجر به افزایش ریسک و کاهش سودآوری بیمه تعاون شود.
- **منازعات منطقه‌ای:** منازعات منطقه‌ای نیز می‌توانند بر عملکرد شرکت‌های بیمه تاثیر منفی بگذارند.
- **قوانین و مقررات:** قوانین و مقررات مربوط به صنعت بیمه در کشورهای مختلف منطقه خاورمیانه و شمال آفریقا می‌تواند بر فعالیت‌های بیمه تعاون تاثیرگذار باشد.

**راهبردهای پیشنهادی:**

- **تنوع‌بخشی به سبد سرمایه‌گذاری:** بیمه تعاون باید با سرمایه‌گذاری در دارایی‌های مختلف در کشورهای مختلف، ریسک ناشی از نوسانات نرخ ارز و سایر عوامل اقتصادی را کاهش دهد.
- **مدیریت ریسک:** بیمه تعاون باید از ابزارها و روش‌های مناسب برای مدیریت ریسک‌های مختلف، از جمله ریسک‌های بیمه‌ای، اعتباری و عملیاتی استفاده کند.
- **ارائه محصولات و خدمات نوآورانه:** بیمه تعاون باید با ارائه محصولات و خدمات نوآورانه، نیازهای جدید مشتریان خود را برآورده کند و سهم بازار خود را افزایش دهد.

## شرکت بیمه تعاون (تعاونی سهامی عام)

### گزارش فعالیت و وضع عمومی شرکت

#### برای سال مالی منتهی به ۳۰ اسفند ۱۴۰۳

- افزایش کارایی: بیمه تعاون باید با استفاده از فناوری‌های نوین و روش‌های مدیریتی کارآمد، هزینه‌های خود را کاهش دهد و سودآوری خود را افزایش دهد.

#### ۱-۱۵- اختراعات، علائم تجاری، حق چاپ، پروانه بهره‌برداری، پروانه تولید، گواهی‌نامه‌ها و ..:

از جمله مهم‌ترین دستاوردهای شرکت در سال ۱۴۰۳ می‌توان به موارد ذیل اشاره نمود:

- ✓ تحقق سود ۵۹۶،۱۶۱ میلیون ریال و رشد ۴۸۵ درصدی نسبت به سال گذشته
- ✓ حق بیمه تولیدی مبلغ ۴۷،۵۱۹،۸۶۲ میلیون ریال، که ۷۳٪ رشد نسبت به سال قبل را نشان می‌دهد
- ✓ پایین بودن ضریب خسارت شرکت در مقایسه با متوسط صنعت بیمه: خسارت پرداختی شرکت در این دوره مبلغ ۱۹،۱۴۲،۳۸۲ میلیون ریال و نسبت خسارت کل شرکت ۴۰٪ می‌باشد که در مقایسه با نسبت خسارت ۵۸ درصدی صنعت بیمه پایین‌تر است.
- ✓ حفظ رتبه توانگری مالی سطح یک
- ✓ اخذ رتبه اعتباری A<sup>+</sup> کوتاه مدت و BBB- بلند مدت در ارزیابی‌های مجدد به‌عنوان اولین شرکت بیمه
- ✓ تمدید گواهی‌نامه‌های استاندارد مدیریت کیفیت ISO ۹۰۰۱، استاندارد رسیدگی به شکایات مشتری ISO ۱۰۰۰۲، استاندارد رضایت مندی مشتری ISO ۱۰۰۰۴ و استاندارد مدیریت ریسک ISO ۳۱۰۰۰

#### ۱-۱۷- کسب و کار فصلی شرکت:

با عنایت به اینکه خدمات بیمه ای همواره در طول سال مورد نیاز بوده و به طور مستمر به متقاضیان ارائه می‌شود، بنابراین کسب و کار شرکت متأثر از فصول سال نبوده اما با این حال اغلب در ۳ ماهه پایانی هر سال، میزان تولید حق بیمه بالاتر است

#### ۱-۱-۱۷- خدمات پس از فروش محصولات:

به طور اساسی، بر خلاف سایر محصولات و خدمات، تعهد شرکتهای بیمه با فروش بیمه نامه و عقد قراردادهای بیمه ای آغاز می‌گردد و بسته به نوع محصول، تا پایان مدت بیمه نامه، بیمه گزار یا بیمه شده تحت پوشش می‌باشد و با بروز حادثه، خسارت مطابق با تعهدات پذیرفته شده پرداخت می‌گردد. ارائه خدمات پس از صدور در مورد بیمه‌های زندگی که بلند مدت هستند، بارزتر بوده و بیمه گزاران از خدمات متنوعی بهره‌مند می‌شوند.

مطابق با آیین نامه ۵۸ و ۶۸ شورای عالی بیمه، ذخایر مربوط به هر یک از انواع رشته‌های بیمه ای شامل ذخیره ریاضی، ذخیره حق بیمه عاید نشده (ذخیره حق بیمه)، ذخیره ریسکهای منقضی نشده برای جبران کسری حق بیمه عاید نشده سال جاری (سهم نگهداری)، بدهی (ذخیره) خسارت معوق، ذخیره مشارکت در منافع، ذخیره فنی تکمیلی و خطرات طبیعی محاسبه و پرداخت می‌گردد.

#### ۱-۱۸- تعداد کارکنان شرکت:

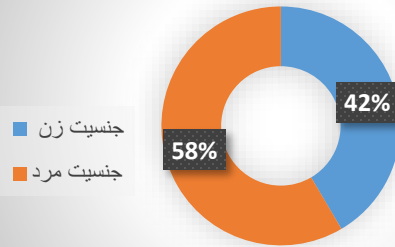
ترکیب جنسیتی و همچنین ترکیب پرسنل شرکت بر اساس مدرک تحصیلی در پایان سال مالی ۱۴۰۳ به شرح زیر است:

## شرکت بیمه تعاون (تعاونی سهامی عام)

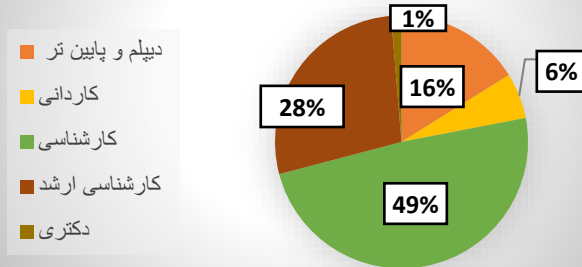
### گزارش فعالیت و وضع عمومی شرکت

برای سال مالی منتهی به ۳۰ اسفند ۱۴۰۳

#### ترکیب جنسیتی نیروی انسانی



#### ترکیب نیروی انسانی بر مبنای تحصیلات



ترکیب منابع انسانی شرکت در سال ۱۴۰۳ و مقایسه آن با سال مالی ۱۴۰۲ در جداول زیر ارائه شده است:

تحصیلات	سال ۱۴۰۲			سال ۱۴۰۳		
	مجموع	مرد	زن	مجموع	مرد	زن
دکتری	۴	۳	۱	۵	۴	۱
کارشناسی ارشد	۸۸	۴۶	۴۲	۱۰۵	۴۹	۵۶
کارشناسی	۱۵۶	۶۵	۸۱	۱۸۵	۱۰۱	۸۴
کاردانی	۱۶	۱۳	۳	۲۲	۱۸	۴
دیپلم و پائین تر	۶۶	۶۰	۶	۶۱	۴۹	۱۲
جمع کل	۳۲۰	۱۸۷	۱۳۳	۳۷۸	۲۲۱	۱۵۷

## ۲- اطلاعات مربوط به وضعیت مالی و عملکرد مالی شرکت

### ۱-۲- فهرست زمین و ساختمان

ردیف	شرح دارایی- زمین	استان	موقعیت زمین	پلاک ثبتی	مساحت عرصه (متر مربع)	وضعیت مالکیت	بهای تمام شده	مازاد تجدید ارزیابی	ارزش دفتری
۱	زمین ساختمان مرکزی	تهران	قائم مقام کوچه ششم	۶۹۳۳.۴۳۸۵	۳۵۰	دارای سند مالکیت منگوله دار	۴۵,۹۷۳,۰۰۰,۰۰۰	۷۱۴,۰۲۷,۰۰۰,۰۰۰	۷۶۰,۰۰۰,۰۰۰,۰۰۰
۲	زمین ساختمان زرین ولیعصر	تهران	خیابان ولیعصر پایین تر از پارک ساعی نیش زرین	۳۵۲۶.۴۲۳	۸۴۰	دارای سند مالکیت تک برگی	۱,۴۲۰,۰۰۰,۰۰۰,۰۰۰	۵,۵۸۰,۰۰۰,۰۰۰,۰۰۰	۷,۰۰۰,۰۰۰,۰۰۰,۰۰۰
۳	زمین ساختمان اردبیل	اردبیل	بزرگراه شهدا میدان قدس	۵۴۷۹.۱۵۲	۳۱۴	دارای سند مالکیت تک برگی	۲۶,۰۰۰,۰۰۰,۰۰۰	۱۷۴,۰۰۰,۰۰۰,۰۰۰	۲۰۰,۰۰۰,۰۰۰,۰۰۰
ردیف	شرح دارایی- ساختمان	استان	موقعیت ساختمان	پلاک ثبتی	مساحت اعیان (کتر مربع)	وضعیت مالکیت	بهای تمام شده	استهلاک انباشته	ارزش دفتری
۱	ساختمان مرکزی	تهران	قائم مقام کوچه ششم	۶۹۳۳.۴۳۸۵	۱۰۶۳	دارای سند مالکیت منگوله دار	۲۰,۳۸۳,۵۳۲,۴۰۰	۱۰,۶۸۲,۶۱۷,۷۱۷	۹,۷۰۰,۹۱۴,۶۸۳
۲	ساختمان زرین ولیعصر	تهران	خیابان ولیعصر پایین تر از پارک ساعی نیش زرین	۳۵۲۶.۴۲۳	۵۳۰۰	دارای سند مالکیت تک برگی	۴,۸۸۵,۳۳۸,۴۶۴,۹۹۶	۰	۴,۸۸۵,۳۳۸,۴۶۴,۹۹۶
۳	ساختمان اردبیل	اردبیل	بزرگراه شهدا میدان قدس	۵۴۷۹.۱۵۲	۳۸۰	دارای سند مالکیت تک برگی	۱۰,۴۰۰,۰۰۰,۰۰۰	۸,۲۳۰,۰۰۰,۰۰۰	۲,۱۷۰,۰۰۰,۰۰۰

**شرکت بیمه تعاون (تعاونی سهامی عام)**  
**گزارش فعالیت و وضع عمومی شرکت**  
**برای سال مالی منتهی به ۳۰ اسفند ۱۴۰۳**

**۲-۲-سهام خزانہ:**

اطلاعات مرتبط با سهام خزانہ شرکت در پایان سال مالی ۱۴۰۳ و مقایسه آن با سال مالی ۱۴۰۲ به شرح جدول زیر است:

سال مالی		۱۴۰۳/۱۲/۳۰		۱۴۰۲/۱۲/۲۹	
عنوان	تعداد	مبلغ (میلیون ریال)	تعداد	مبلغ (میلیون ریال)	تعداد
مانده ابتدای دوره	۱۰۷.۷۷۷.۸۶۱	۹۱.۰۹۹	-	-	-
خرید طی دوره	۱۶۳.۵۸۴.۵۸۶	۱۹۷.۰۴۵	۱۱۸,۴۲۰,۵۹۲	۲۴۷,۸۹۰	
فروش طی دوره	(۱۹۸.۰۵۸.۴۱۹)	(۱۹۰.۴۰۶)	(۷۳,۵۱۳,۲۰۰)	(۱۵۶,۷۹۱)	
مانده در پایان دوره	۷۳.۳۰۳.۰۲۷	۹۷.۷۳۸	۱۰۷.۷۷۷.۸۶۱	۹۱,۰۹۹	

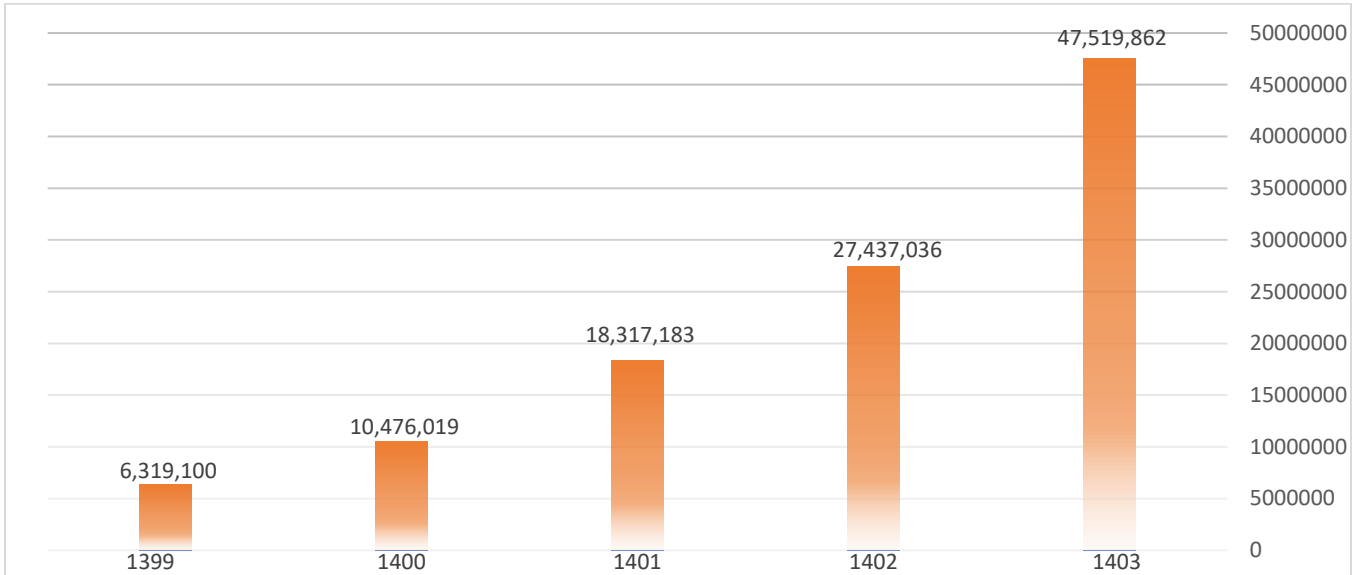
**۲-۳-دعاوی حقوقی با اهمیت له / علیه شرکت:**

عمده پرونده های حقوقی علیه شرکت بابت مطالبه خسارت است که در ذخیره خسارت معوق لحاظ می شود. پرونده های له شرکت عمدتاً بابت موضوع ریکاوری و وصول مطالبات است که تقریباً صد در صد حکم مراجع قضایی به نفع شرکت صادر می شود ولی در عمل با توجه به اینکه محکوم علیه مبادرت به طرح دادخواست اعسار نموده و یا هیچ مالی از آن ها شناسایی نمی شود، احتمال برگشت نقدینگی بین ۲۰ تا ۳۰ درصد خواهد بود. شایان ذکر است شرکت فاقد پرونده های حقوقی با اهمیت بوده و مجموع پرونده های حقوقی شرکت علیه دیگران و دیگران علیه شرکت ۱,۹۸۰ فقره پرونده بوده که تعداد ۱,۵۹۸ فقره از پرونده مذکور بر علیه شرکت باخواسته ۱۳۹,۷۸۸,۶۳۴,۰۷۰ ریال و تعداد ۳۸۲ فقره از پرونده های مذکور بر علیه دیگران با خواسته مالی ۹۰.۳۹۴.۰۳۲.۴۳۸ ریال به شرح یادداشت ۲-۴۶ توضیحی صورت های مالی ۱۴۰ میلیارد ریال افشاء گردیده است.

**۲-۴-بازار فروش شرکت و جایگاه شرکت در صنعت:**

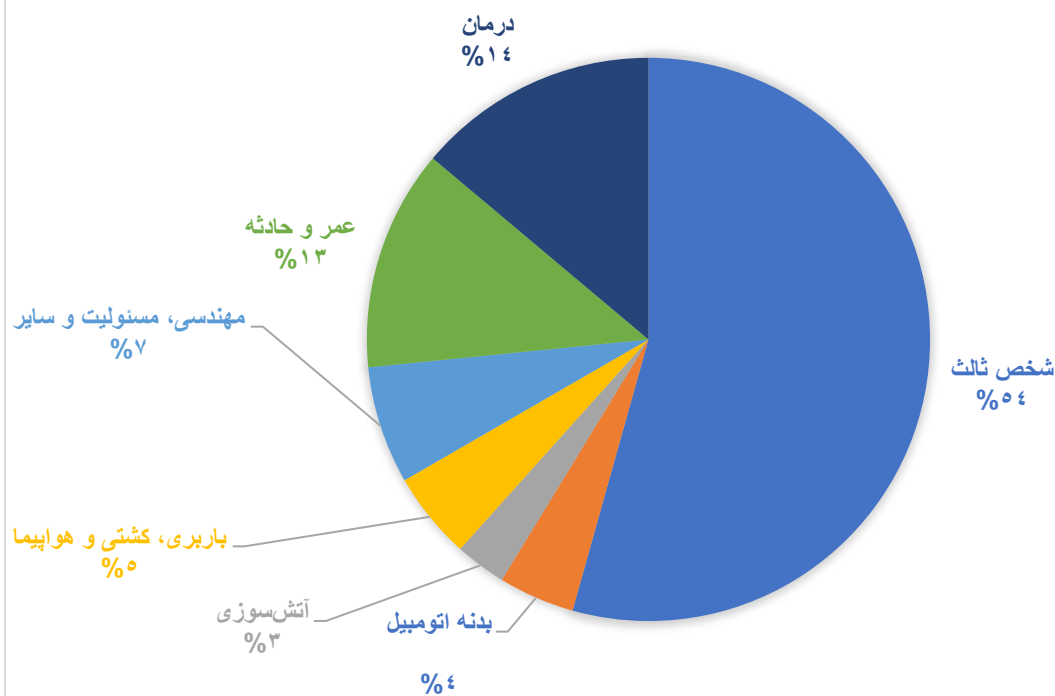
بیمه تعاون توانست در سال ۱۴۰۳ با تحقق بیش از ۹۲٪ بودجه مصوب و رشد ۷۳.۲٪ نسبت به مدت مشابه دوره قبل به تولید حق-بیمه بیش از ۴۷ میلیارد ریال دست یابد. روند حق بیمه تولیدی طی پنج سال گذشته شرکت بیمه تعاون به شرح زیر است:

شرکت بیمه تعاون (تعاونی سهامی عام)  
گزارش فعالیت و وضع عمومی شرکت  
برای سال مالی منتهی به ۳۰ اسفند ۱۴۰۳



در همین دوره ترکیب فروش رشته‌های بیمه‌ای مختلف به شرح ذیل بوده است. نکته قابل توجه آنکه شرکت ضمن کنترل و انتخاب مناسب ریسک میزان فروش بیمه‌های درمان را که در سال‌های اخیر به دلیل نرخ‌های رقابتی و همچنین افزایش هزینه‌های درمانی جزو رشته‌های با ضریب خسارت بالا محسوب بوده، با افزایش سهم ۱۰۰ درصدی نسبت به سال قبل سود مناسبی را به شرح یادداشت ۱-۱۴ صورت‌های مالی دارا می‌باشد.

سهم حق بیمه تولیدی در سال ۱۴۰۳ به تفکیک رشته



## شرکت بیمه تعاون (تعاونی سهامی عام)

### گزارش فعالیت و وضع عمومی شرکت

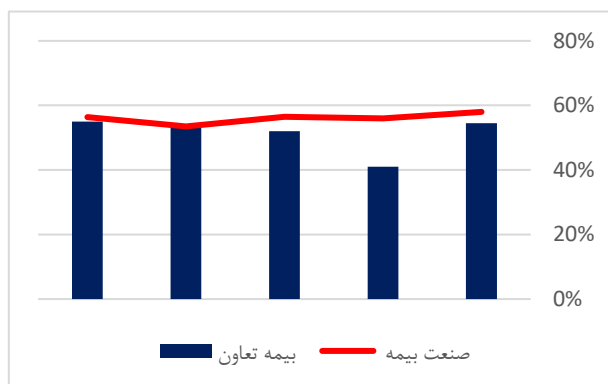
برای سال مالی منتهی به ۳۰ اسفند ۱۴۰۳

بیمه تعاون توانست در سال ۱۴۰۳ با کنترل ریسک‌های بیمه‌ای از طریق مدیریت سبد پرتفوی و همچنین انتخاب ریسک‌های بیمه-پذیر نسبت خسارت ۴۰٪ و ضریب خسارت ۶۹٪ را حاصل نماید که هر دو شاخص در مقایسه با کل صنعت بیمه در وضعیت مطلوبی قرار دارند.

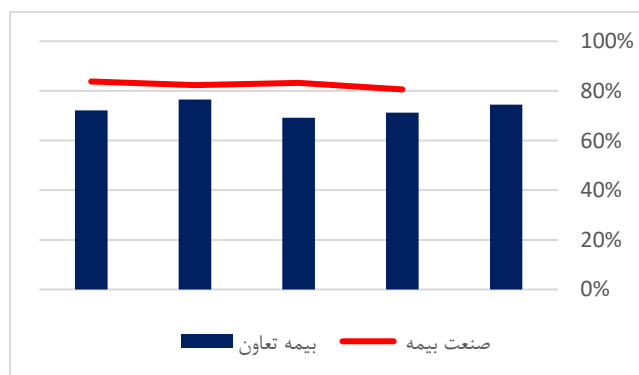
### وضعیت عملکرد بیمه‌ای در سال ۱۴۰۳:

رشته بیمه‌ای	حق بیمه تولیدی	سهم رشته	خسارت پرداختی	مانده خسارت معوق	نسبت خسارت	ضریب خسارت
شخص ثالث	۲۵.۸۲۶.۰۷۹	۵۴٪	۸.۲۴۴.۰۳۰	۲.۰۶۲.۰۱۹	۳۲٪	۶۹٪
بدنه اتومبیل	۲.۰۷۶.۱۰۳	۴٪	۲.۰۳۸.۴۱۷	۷۵.۵۹۲	۹۸٪	۱۰۷٪
آتش‌سوزی	۱.۳۹۲.۰۱۴	۳٪	۲۱۰.۵۱۹	۲۶۹.۳۸۹	۱۵٪	۳۴٪
باربری، کشتی و هواپیما	۲.۳۸۵.۷۳۰	۵٪	۶۹.۲۵۳	۸۸.۰۳۱	۳٪	۱۲٪
مهندسی، مسئولیت و سایر	۳.۲۰۹.۲۷۵	۷٪	۱.۹۹۴.۳۶۳	۸۳۰.۱۹۴	۶۲٪	۲۴۱٪
عمر و حادثه	۶.۰۳۴.۲۰۳	۱۳٪	۴.۱۱۷.۸۹۹	۶۸۵.۸۵۵	۵۹٪	۶۹٪
درمان	۶.۵۹۶.۴۵۸	۱۴٪	۳.۰۳۵.۸۴۷	۷۰۷.۳۵۸	۴۶٪	۷۳٪
جمع کل	۴۷.۵۱۹.۸۶۲	۱۰۰٪	۱۹.۱۴۲.۳۸۲	۴.۷۱۸.۴۳۷	۴۰٪	۶۹٪

روند نسبت خسارت طی پنج سال گذشته

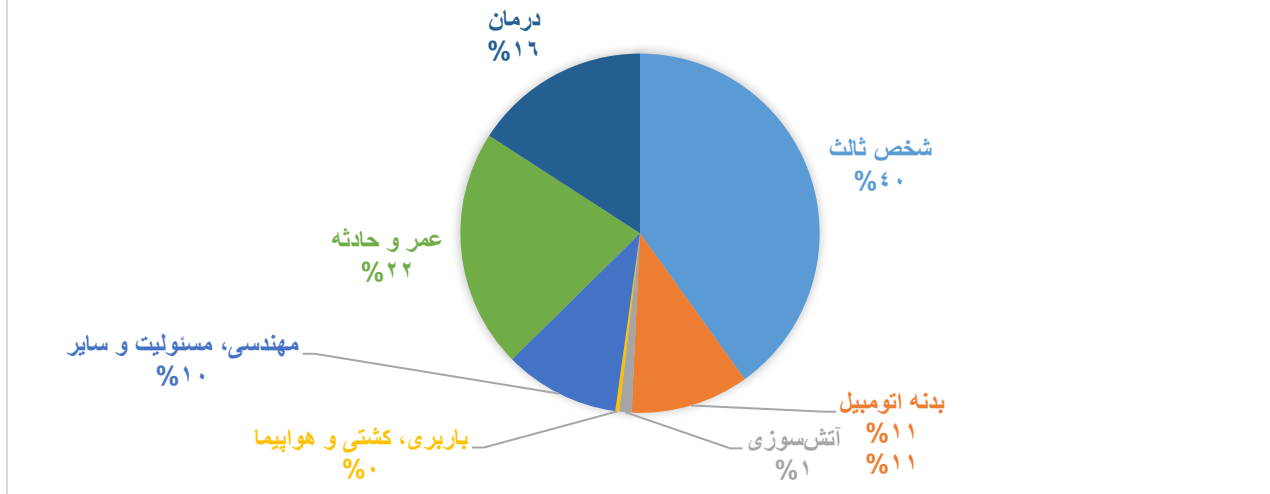


روند ضریب خسارت طی پنج سال گذشته



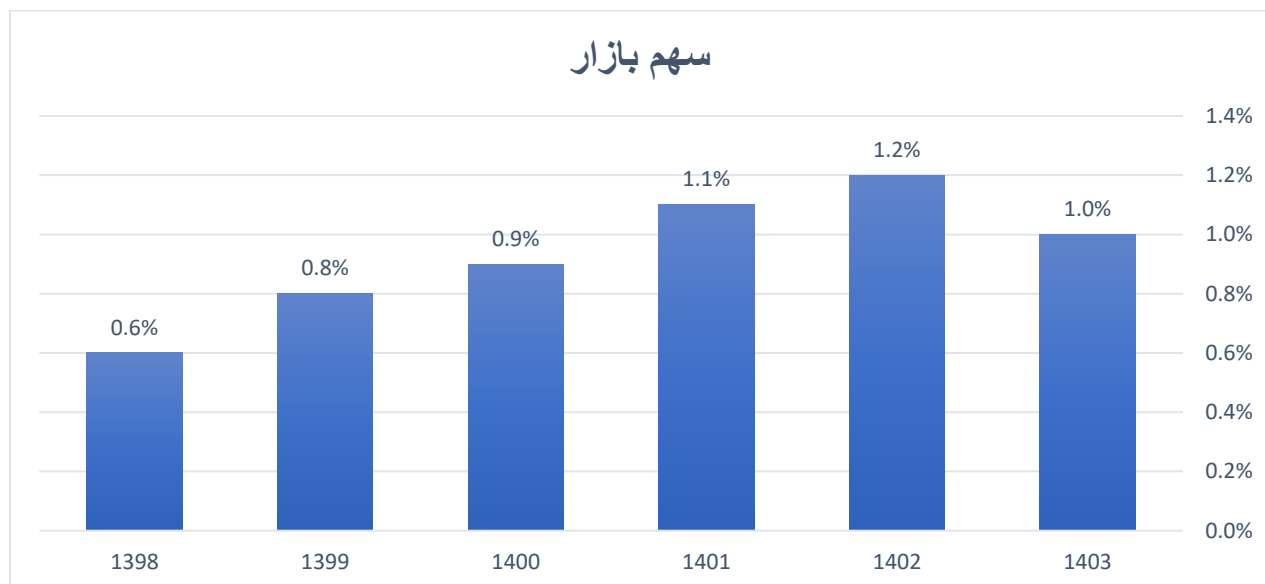
**شرکت بیمه تعاون (تعاونی سهامی عام)**  
**گزارش فعالیت و وضع عمومی شرکت**  
**برای سال مالی منتهی به ۳۰ اسفند ۱۴۰۳**

**سهم خسارت پرداختی در سال ۱۴۰۳ به تفکیک رشته**



در بیمه‌های اتومبیل با لحاظ سیاست‌های انقباضی مبنی بر پذیرش ریسک‌های مناسب و عدم ورود به بازارهای پرریسک این بخش شامل بیمه‌های موتوری، اورسیکلت، اتوبار- اتوکار ناوگان حمل و نقل داخل شهری و موارد مشابه و همچنین تمرکز بر پرتفوی خودروهای صفر کیلومتر میزان خسارت کنترل شده است. همچنین در بیمه‌های درمان نیز با اتخاذ استراتژی مناسب مبنی بر کنترل ریسک و لزوم توجه به سودآوری ریسک‌های پذیرفتنی، نسبت به کنترل نسبت و ضریب خسارت در سال مالی ۱۴۰۳ اقدامات موثری صورت گرفته است.

بیمه تعاون با هدف قرار دادن دستیابی به سهم بازار بیش از ۱٪ در سال ۱۴۰۲ توانسته است با رشدی پایدار به این هدف دست یابد. روند سهم بازار شرکت در طی شش سال گذشته به شرح زیر است:



**شرکت بیمه تعاون (تعاونی سهامی عام)**  
**گزارش فعالیت و وضع عمومی شرکت**  
**برای سال مالی منتهی به ۳۰ اسفند ۱۴۰۳**

جایگاه بیمه تعاون در صنعت بیمه کشور در سال ۱۴۰۳ در جدول زیر نشان داده شده است:

رتبه	نام شرکت	حق بیمه تولیدی
۱	ایران	۷۱۶.۲۰۰
۲	دانا	۳۲۷.۷۷۳
۳	آسیا	۲۹۲.۰۶۰
۴	البرز	۱۹۸.۶۳۷
۵	دی	۱۷۰.۹۶۱
۶	پاسارگاد	۱۳۷.۹۱۸
۷	کوثر	۱۲۶.۸۹۴
۸	پارسیان	۱۲۳.۴۲۵
۹	سینا	۹۰.۸۵۹
۱۰	ما	۷۶.۲۵۴
۱۱	معلم	۷۵.۲۲۲
۱۲	رازی	۶۳.۲۲۳
۱۳	سامان	۶۲.۸۹۲
۱۴	کارآفرین	۵۰.۷۷۴
۱۵	ملت	۴۹.۷۴۸
۱۶	نوبین	۴۳.۹۵۸
۱۷	تجارت نو	۳۵.۲۴۶
۱۸	سرمد	۳۴.۳۸۱
۱۹	تعاون	۲۷.۴۳۷
۲۰	آرمان	۱۷.۵۲۲
۲۱	میهن	۱۷.۴۸۶
۲۲	آسماری	۱۱.۲۰۶
۲۳	زندگی خاورمیانه	۱۰.۶۴۱
۲۴	حکمت صبا	۹.۲۲۴
۲۵	حافظ	۷.۰۶۷
۲۶	موسسه بیمه متقابل	۶.۱۷۸
۲۷	امید	۵.۸۰۱
۲۸	موسسه بیمه کلوپ	۵.۷۲۲
۲۹	زندگی کاریزما	۱.۲۵۵
۳۰	زندگی باران	۱.۱۵۲
کلیه ارقام به میلیون ریال		

**شرکت بیمه تعاون (تعاونی سهامی عام)**  
**گزارش فعالیت و وضع عمومی شرکت**  
**برای سال مالی منتهی به ۳۰ اسفند ۱۴۰۳**

**۲-۵- مرادوات شرکت با دولت و نهادهای وابسته به دولت:**

**۲-۵-۱- آثار ناشی از قیمت گذاری دستوری (تکلیفی):**

با توجه به آنکه نرخ حق بیمه‌ها به عنوان یکی از اساسی‌ترین منابع ریسک عملیات شرکت‌های بیمه هستند، تعیین نرخ حق بیمه از اهمیت بسیار بالایی هم به لحاظ تامین پوشش کافی برای ریسک و هم برای حفظ مشتریان و ارایه نرخ منصفانه برخوردار است. در نرخ بیمه‌ها عوامل بسیار زیادی، محاسبه بیمه را تحت تاثیر قرار می‌دهند که جزئیات هر رشته در آیین نامه ۹۴ شورای عالی بیمه ارایه شده است.

در این بخش مراجع تعیین نرخ حق بیمه در خصوص رشته‌های بیمه‌ای ارائه شده است.

قانون بیمه مسئولیت مدنی دارندگان وسایل نقلیه موتوری زمینی (شخص ثالث) و آیین نامه ذیربط

آیین نامه ۹۴ و ۹۴/۱ و ۹۴/۲ شورای عالی بیمه

آیین نامه ۶۸ شورای عالی بیمه

ماده ۶ آیین نامه ۷۶ شورای عالی بیمه

سندیکای بیمه گران ایران در خصوص تعرفه بیمه‌های درمان و سایر رشته‌ها

لازم به ذکر است:

نرخ دیه اعلامی از سوی قوه قضاییه به عنوان یکی از عوامل تاثیرگذار بر نرخ حق بیمه شخص ثالث محسوب می‌شوند.

در رشته‌های اموال با توجه به تنوع رشته طبق آیین نامه شماره ۹۴ نرخ حق بیمه پس از استخراج گزارشات توجیهی توسط کارشناسان اکچوئری به تایید کمیته فنی رسیده و با تصویب هیات مدیره تعرفه‌های تعیین شده ابلاغ و عملیاتی می‌گردد. لازم به ذکر است این رویه در خصوص ضوابط نرخ گذاری، الزامات آیین نامه ۷۱ شورای عالی بیمه را به خوبی مطابق با جدول ذیل برآورده می‌نماید.

تفاوت قیمت گذاری حق بیمه ثالث

ردیف	نام محصول	مبلغ فروش محصول/درآمد از ارائه خدمات طی دوره منتهی به ۳۰/۱۲/۱۴۰۳ (واقعی)	مبلغ فروش محصول/درآمد از ارائه خدمات طی دوره منتهی به ۳۰/۱۲/۱۴۰۳ (برآوردی)
۱	بیمه شخص ثالث	۲۱.۸۴۱.۷۳۳	۱۳.۵۹۸.۸۵۰
۲	بیمه حوادث راننده	۳.۳۶۲.۵۰۴	۲.۲۰۳.۹۱۶
	جمع	۲۵.۲۰۴.۲۳۷	۱۵.۸۰۲.۷۶۶

## شرکت بیمه تعاون (تعاونی سهامی عام)

### گزارش فعالیت و وضع عمومی شرکت

#### برای سال مالی منتهی به ۳۰ اسفند ۱۴۰۳

مفروضات محاسبه فرضی بر اساس در نظر گرفتن یکسان نرخ رشد حق بیمه شخص ثالث با نرخ رشد دیه در سال ۱۴۰۳ می‌باشد. نرخ دیه در سال ۱۴۰۳ معادل ۵۰ درصد اما نرخ رشد حق بیمه معادل با ۳۰ درصد اعلام گردید.

#### ۲-۵-۲- وضعیت پرداخت های به دولت:

ردیف	شرح	۱۴۰۲/۱۲/۲۹	۱۴۰۱/۱۲/۲۹	تغییرات نسبت به دوره مشابه	دلایل تغییرات *
۱	مالیات عملکرد	۴۷.۸۲۰	۰	٪۱۰۰	افزایش درآمدهای مشمول مالیات
۲	مالیات بر ارزش افزوده	۲.۵۶۴.۷۴۵	۱.۲۵۱.۲۰۶	٪۷۶	افزایش صدور بیمه نامه و افزایش نرخ مالیات بر ارزش افزوده
۳	بیمه سهم کارفرما	۱۹۰.۶۰۷	۱۳۱.۲۱۸	٪۴۵	افزایش حقوق و دستمزد و بخشنامه وزارت کار
۴	هزینه سهم صندوق خسارت بدنی	۱.۶۴۷.۸۷۱	۸۲۹.۰۸۹	٪۱۰۰	افزایش فروش بیمه نامه های شخص ثالث
۵	هزینه عوارض وزارت بهداشت	۲.۱۳۶.۷۲۶	۱.۰۴۹.۸۶۰	٪۱۰۳	افزایش فروش بیمه نامه های شخص ثالث
۶	هزینه عوارض نیروی انتظامی	۱۷۰.۸۰۸	۶۸.۰۰۰	٪۱۵۱	افزایش بر مبنای بودجه سالیانه

#### ۲-۵-۳- کیفیت سود شرکت:

سال مالی منتهی به	سود(زیان) خالص	سود(زیان) حاصل از منابع عملیاتی	سود(زیان) حاصل از منابع غیر عملیاتی	نسبت جریان نقدی عملیاتی به سود(زیان) عملیاتی
۱۴۰۳/۱۲/۳۰	۵۹۶.۱۶۱	۶۸۱.۳۵۰	(۴۵.۱۸۹)	٪۱۸۶
۱۴۰۲/۱۲/۲۹	۱۰۱.۸۲۲	۱۲۰.۵۹۷	(۱۸.۷۵۵)	٪۱۲۱۲
۱۴۰۱/۱۲/۲۹	۴۰۰.۹۴۳	۴۵۷.۳۷۱	(۵۶.۴۲۸)	٪۴۱۱

شرکت بیمه تعاون (تعاونی سهامی عام)  
گزارش فعالیت و وضع عمومی شرکت  
برای سال مالی منتهی به ۳۰ اسفند ۱۴۰۳

**۲-۶-نسبت های مالی**

۱۴۰۳	۱۴۰۲	شاخص
۸/۶٪	۷/۲٪	سود ناخالص فعالیت بیمه ای به کل حق بیمه صادره
۲/۶٪	۰/۷٪	سود خالص بعد از کسر مالیات به کل حق بیمه صادره
۶/۹٪	۹/۴٪	کل سرمایه گذاری ها به دارائی ها
۷۹٪	۶۸/۷٪	کل بدهی ها به کل دارائی ها
۵۶٪	۵۴/۴٪	نسبت مجموع مطالبات از بیمه گذاران، نمایندگان و بیمه گران اتکائی به مجموع دارئیها
۹/۴٪	۱/۵٪	سود خالص بعد از کسر مالیات به حقوق مالکانه
۴۰/۳٪	۵۴/۵٪	نسبت خسارت (خسارت پرداختی به حق بیمه صادره)
۷٪	۷/۵٪	هزینه های اداری و عمومی به حق بیمه صادره
۱۰/۸٪	۹٪	هزینه کارمزد پرداختی به حق بیمه صادره

**۱-۲-۶-وضعیت معافیت های مالیاتی عملکرد شرکت:**

ردیف	ماده قانونی موضوع معافیت مالیاتی
۱	تبصره ۶ ماده ۱۰۵ ق. م. م.
۲	معافیت سود سپرده ها و جوایز بانکها و موسسات اعتباری غیر بانکی مجاز (موضوع بندهای ۱ الی ۴ ماده ۱۴۵ ق.م.م.)

**۲-۶-پرداخت سود:**

سال مالی	سود سهام پیشنهادی هیئت مدیره	سود سهام مصوب مجمع	درصد سود تقسیم شده به سود پیشنهادی *	سود سهام پرداخت شده از طریق سجام (تا پایان سال مالی)	سود سهام پرداخت شده (تا پایان سال مالی)	دلایل عدم پرداخت کامل سود سهام
۱۴۰۲	۱۰،۱۸۲	۱۲۰،۰۰۰	با توجه به تصمیمات مجمع ۱۰۰ درصد سود سال تقسیم شده است.	۱۳،۶۵۰	۱۷،۴۱۵	تا تاریخ تهیه صورت های مالی کل سود مصوب سال ۱۴۰۲ به حساب سهامداران واریز شده است..

## شرکت بیمه تعاون (تعاونی سهامی عام)

### گزارش فعالیت و وضع عمومی شرکت

برای سال مالی منتهی به ۳۰ اسفند ۱۴۰۳

#### ۳-اطلاعات مربوط به بازار اوراق بهادار شرکت

##### ۱-۳-وضعیت معاملات و قیمت سهام

شرکت در تاریخ ۱۳/۱۰/۱۴۰۰ در بورس اوراق بهادار تهران / فرابورس ایران در گروه بیمه و صندوق بازنشستگی به جز تامین اجتماعی با نماد "تعاون" درج شده و سهام آن برای اولین بار در تاریخ ۱۴/۱۰/۱۴۰۰ مورد معامله قرار گرفته است.

#### وضعیت سهام شرکت طی ۳ سال اخیر به شرح زیر بوده است:

##### پایان سال مالی

سال مالی منتهی به	تعداد سهام معامله شده	ارزش سهام معامله شده	تعداد روزهای باز بودن	تعداد روزهایی که نماد معامله شده است	درصدسهام شناور آزاد	ارزش بازار	قیمت سهم	سرمايه ميليارد ريال
میلیون سهم	میلیارد ریال	میلیون ریال	نماد	شده است	شناور آزاد	میلیارد ریال	سهم	میلیارد ریال
۱۴۰۳/۱۲/۳۰	۲,۲۸۴	۳,۹۵۷	۲۲۴	۲۱۶	۱۶.۳۸	۱۸,۷۴۴	۱,۵۶۲	۱۲,۰۰۰
۱۴۰۲/۱۲/۲۹	۳,۸۴۲	۷,۸۶۹	۲۴۱	۲۲۸	۲۰	۱۳,۱۲۸	۱,۰۹۴	۱۲,۰۰۰
۱۴۰۱/۱۲/۲۹	۲,۲۱۸	۳,۵۸۷	۲۳۸	۲۳۸	۲۰	۸,۰۶۰	۱,۶۱۲	۵۰۰۰

##### ۲-۳-بازارگردانی:

ردیف	عنوان	پارامتر
۱	نام بازارگردان	صندوق سرمایه گذاری اختصاصی بازار گردانی ملل
۲	آغاز دوره بازارگردانی	۱۴۰۱/۰۶/۱۲
۳	پایان دوره بازارگردانی	۱۴۰۴/۰۴/۲۰
۴	منابع اختصاص یافته به بازارگردان از سوی ناشر (میلیون ریال)	۱۰۷,۵۷۰
۶	مبلغ خرید طی دوره (میلیون ریال)	۱۹۷,۰۴۵
۷	مبلغ فروش طی دوره (میلیون ریال)	۱۹۰,۴۰۶
۸	سود (زیان) بازارگردانی (میلیون ریال)	۴۹,۹۰۰
۹	تعداد سهام خریداری شده	۱۶۳,۵۸۴,۵۸۶
۱۰	تعداد سهام فروخته شده	۱۹۸,۰۵۸,۴۱۹
۱۱	مانده سهام نزد بازارگردان	۷۳,۳۰۳,۰۲۷



## شرکت بیمه تعاون (تعاونی سهامی عام)

### گزارش فعالیت و وضع عمومی شرکت

برای سال مالی منتهی به ۳۰ اسفند ۱۴۰۳

اعضای کمیته حسابرسی داخلی شرکت بیمه تعاون در سال مالی ۱۴۰۳ به شرح جدول زیر است:

نام و نام خانوادگی	سمت	تحصیلات/مدارک حرفه‌ای	تاریخ عضویت در کمیته حسابرسی داخلی	دفعات حضور در جلسات کمیته در سال مالی گذشته	عضویت همزمان در کمیته حسابرسی، ریسک، انتصابات سایر شرکت‌ها (ذکر نام شرکت‌ها)	خلاصه سوابق
محسن شرریفیان موحد	رئیس کمیته	کارشناسی ارشد مدیریت بازرگانی	۱۴۰۳/۱۰/۰۹	۳	-	رئیس شعبه موسسه اعتباری ملل، هیات مدیره بیمه تعاون
عباس نویدی	عضو کمیته	دکتری مدیریت استراتژیک	۱۴۰۳/۱۱/۰۷	۳	-	شریک و مدیر ارشد موسسه حسابرسی وانیا نیک تدبیر
ارسلان اسمعیلی کاکرودی	عضو کمیته	دانشجوی دکتری حسابداری	۱۴۰۳/۱۱/۰۷	۳	-	شریک، مدیرعامل و رئیس هیات مدیره موسسه حسابرسی اریا منش امین
مسلم اسدی	عضو کمیته	دانشجوی دکتری حسابداری	۱۴۰۱/۰۱/۰۱	۹	کمیته ریسک	مدیر مالی بیمه میهن بیمه تعاون و سرپرست حسابرسی سازمان حسابرسی
منوچهر ابوطالبی	عضو کمیته	کارشناسی ارشد حسابداری	۱۴۰۱/۰۱/۰۱	۹	-	مدیر مالی شرکت ویتانا مدیر امور مجامع شرکت تولیدی اتوموبیل سایپا
هادی قلی زاده سروندی	دبیر کمیته	کارشناسی ارشد حسابداری		۳	-	مدیر مالی شرکت الکتروکام، حسابرس در سازمان حسابرسی، معاون مالی و اداری شرکت افق ماندگار جنوب

## شرکت بیمه تعاون (تعاونی سهامی عام)

### گزارش فعالیت و وضع عمومی شرکت

#### برای سال مالی منتهی به ۳۰ اسفند ۱۴۰۳

#### ۴-۱-۲- اقدامات و تصمیمات کمیته حسابرسی و کمیته ریسک در سال مالی گذشته:

##### ۴-۱-۳- کمیته حسابرسی داخلی

- اعضا: سید محمدرضا رسولی (رئیس هیئت مدیره) به عنوان رئیس کمیته، روح ... علیپور یزدی (عضو هیئت مدیره)، مسلم اسدی (معاون مالی، منابع انسانی و پشتیبانی) و منوچهر ابوطالبی، به عنوان اعضای کمیته و مهناز ابراهیمی (مدیر حسابرسی و کنترل داخلی)، به عنوان دبیر کمیته (در نیمه اول سال ۱۴۰۳)
- محسن شریفیان موحد (عضو هیئت مدیره) به عنوان رئیس کمیته، عباس نویدی، ارسلان اسمعیلی کاکرودی، به عنوان اعضای کمیته و هادی قلی زاده سروندی (مدیر حسابرسی و تطبیق مقررات و مدیریت بازرسی)، به عنوان دبیر کمیته (در نیمه دوم سال ۱۴۰۳)
- برگزاری ۱۱ جلسه کمیته حسابرسی داخلی در سال ۱۴۰۳
- بررسی صورت های مالی سال مالی منتهی به ۲۹ اسفند ۱۴۰۲
- بررسی پیش نویس گزارش حسابرسی صورت های مالی سال مالی منتهی به ۲۹ اسفند ۱۴۰۲
- بررسی ضریب خسارت رشته های بیمه ای بر اساس صورت های مالی سال مالی منتهی به ۲۹ اسفند ۱۴۰۲ و دوره شش ماهه منتهی به ۳۱ شهریور ۱۴۰۳
- بررسی برنامه کلی مدیریت حسابرسی داخلی
- بررسی گزارش سود و زیان دوره های ۳ ماهه ، ۶ ماهه و ۹ ماهه
- بررسی اطلاعات و صورت های مالی میان دوره ای مربوط به دوره شش ماهه منتهی به ۳۱ شهریور ۱۴۰۳
- بررسی موضوع اشخاص وابسته طبق ماده ۷ دستورالعمل حاکمیت شرکتی
- بازنگری منشور فعالیت کمیته حسابرسی
- بررسی و رعایت بر اجرای آیین نامه و دستورالعمل های داخلی شرکت
- بررسی نحوه همکاری با استارت آپ های بیمه ای
- بررسی پیش نویس برنامه سالانه مدیریت حسابرسی داخلی برای سال ۱۴۰۴

##### ۴-۱-۴- کمیته ریسک

- برگزاری ۶ جلسه کمیته ریسک های اجرایی و برگزاری سه جلسه کمیته ریسک حاکمیتی
- لزوم کنترل ریسک های قراردادی بزرگ بیمه ای قبل از صدور بیمه نامه و طرح آنها در کمیته ریسک، لزوم کنترل بر وصول مطالبات، بررسی گزارش ریسک های با اهمیت تهیه منشور مدیریت ریسک، بررسی وضعیت نسبت خسارت و ضریب خسارت رشته های مختلف بیمه ای نسبت به دوره های قبل و وضعیت همکاری با بیمه گران اتکائی
- تمرکز بر تجزیه و تحلیل برخی ریسک های بیمه گری موردی
- برگزاری دوره های آموزشی مدیریت ریسک در سطح شرکت
- تحلیل ارتباط بین ریسک های استراتژیک و شناسایی ریسک های استراتژیک کلیدی و برنامه ریزی جهت انجام آزمون های استرس بر مبنای موارد شناسایی شده

**شرکت بیمه تعاون (تعاونی سهامی عام)**  
**گزارش فعالیت و وضع عمومی شرکت**  
**برای سال مالی منتهی به ۳۰ اسفند ۱۴۰۳**

- بررسی گزارش‌های مختلف مرتبط با مدیریت ریسک

#### ۴-۲- اصول حاکمیت شرکتی

ردیف	اصول حاکمیت شرکتی	اقدامات انجام شده توسط هیئت مدیره
۱	چارچوب حاکمیت شرکتی اثربخش	مطابق با آیین نامه ۹۳ شورای عالی بیمه "آیین نامه حاکمیت شرکتی در موسسات بیمه" کمیته های حسابرسی داخلی، جبران خدمات کارکنان، انتصابات و ریسک تحت نظر هیئت مدیره شرکت مشغول به فعالیت هستند. اعضای هر یک از کمیته های فوق طی حکمی از جانب رئیس هیئت مدیره مشخص شده اند. همچنین واحدهای حسابرسی و کنترل داخلی، اداری و ریسک و اکچوئری داخلی تحت نظر مدیرعامل راه اندازی شده و مطابق مأموریت تعریف شده نسبت به انجام وظایف محوله اقدام می نمایند.
۲	حفظ حقوق سهامداران و برخورد یکسان با آنها	شرکت به منظور حفظ حقوق سهامداران و برخورد یکسان با ایشان اقدامات زیر را انجام داده است: <ul style="list-style-type: none"> <li>• تقسیم سود عادلانه با توجه به عملکرد شرکت میان سهامداران</li> <li>• انتخاب ترکیب مناسب سرمایه گذاری</li> <li>• استقرار سیستم های ارزیابی رضایت و رسیدگی به شکایت مشتریان منطبق با استانداردهای مدیریتی ایزو ۱۰۰۰۲ و ایزو ۱۰۰۰۴</li> <li>• استقرار سیستم مدیریت ریسک بر مبنای استاندارد ایزو ۳۱۰۰۰</li> <li>• استقرار سیستم مدیریت کیفیت بر مبنای استاندارد ایزو ۹۰۰۱</li> </ul>
۳	رعایت حقوق ذینفعان	از اهم اقدامات انجام شده در این حوزه می توان به موارد زیر اشاره کرد: <ul style="list-style-type: none"> <li>• طراحی، ارایه و فروش بیمه نامه "وام نو" جهت اشاعه فرهنگ بیمه های زندگی در سطح کشور</li> <li>• پرداخت به موقع خسارت به زیاندیدگان</li> <li>• استفاده از زیرساخت های دیجیتال جهت فروش بیمه نامه</li> <li>• راه اندازی باشگاه مشتریان به منظور برقراری ارتباط موثر و حفظ و نگهداشت مشتریان</li> <li>• ارزیابی نظرات و رسیدگی و پاسخگویی به شکایات مشتریان</li> </ul>
۴	سرمایه گذاران نهادی، بازار سهام و سایر واسطه های مالی	اهم اقدامات انجام شده توسط شرکت بیمه تعاون به منظور سرمایه گذاری و افزایش درآمدهای غیر عملیاتی به شرح زیر است: <ul style="list-style-type: none"> <li>• اجتناب از پذیرش ریسک های سوداگرانه در سرمایه گذاری ها</li> <li>• مدیریت بهینه نقدینگی شرکت</li> <li>• حفظ منافع بیمه گذاران و سهامداران</li> <li>• تدوین رویکرد سرمایه گذاری منابع شرکت با استفاده از نظرات خبرگان حوزه مربوطه</li> </ul>
۵	افشا و شفافیت	شرکت نسبت به انتشار کلیه مدارک، مستندات مرتبط در سامانه کدال جهت اطلاع کلیه ذینفعان و در راستای افشا و شفافیت اقدام می نماید.
۶	مسئولیت پذیری هیات مدیره	

**شرکت بیمه تعاون (تعاونی سهامی عام)**  
**گزارش فعالیت و وضع عمومی شرکت**  
**برای سال مالی منتهی به ۳۰ اسفند ۱۴۰۳**

**۱-۲-۴-اطلاعات مربوط به معاملات با اشخاص وابسته**

اطلاعات مربوط به معاملات با اشخاص وابسته در پایان سال مالی ۱۴۰۲ به شرح جدول زیر است:

شرح	نام شخص وابسته	نوع وابستگی	مشمول ماده ۱۲۹ اصلاحیه قانون تجارت	حق بیمه	خالص دریافت و پرداخت خرید سهام	خسارت پرداختی
سهامدارن دارای نفوذ قابل ملاحظه	شرکت اعتباری ملل	سهامدار و عضو هیئت مدیره مشترک	√	۱,۲۸۸,۶۲۷	۰	۶۴۰,۸۶۱
	جمع			۱,۲۸۸,۶۲۷	۰	۶۴۰,۸۶۱
سایر اشخاص وابسته	شرکت کارگزاری ملل پویا	تحت کنترل مدیران اصلی	-	۵۸	۱۱,۰۵۲	۰
	گروه توسعه اقتصاد ملل	تحت کنترل مدیران اصلی	-	۵۵۱,۵۰۳		۱۵۲,۳۷۰
	جمع			۵۵۱,۵۶۱	۱۱,۰۵۲	۱۵۲,۳۷۰
<b>جمع کل</b>				<b>۱,۸۴۰,۱۸۸</b>	<b>۱۱,۰۵۲</b>	<b>۷۹۳,۲۳۱</b>

**۳-۴-گزارش پایداری شرکتی**

**۱-۳-۴-گزارش اقدامات انجام شده در خصوص مسئولیت های اجتماعی**

مسئولیت اجتماعی بیانگر فعالیتها و مشارکتهای داوطلبانه و غیرسودده شرکت است. این فعالیتها شامل امور فرهنگی، ورزشی، اقتصادی یا انواع دیگری از فعالیتها که به مجموعههای از افراد (و نه برای خود شرکت) سود رسانی داشته است. یکی از ویژگیهای مهم پدیده مسئولیت اجتماعی، ضرورت تجزیه و تحلیل قبل از تصمیم گیری های مهم است که به منظور افزایش اثرات مثبت تصمیم، پیامدهای اجتماعی یک عملکرد را به دقت مورد بررسی قرار میدهند.

- تشکیل تیم کاراته و برگزیده شدن آن به عنوان تیم منتخب و اول کشور
- ایجاد فرصت اشتغال در سطح شرکت و نمایندگی ها
- کمک به نهادهای ارائه دهنده خدمات اجتماعی و خیریه
- پرداخت به موقع خسارت با هدف کاهش آسیب های ناشی از حادثه و یا خسارت ایجاد شده

## شرکت بیمه تعاون (تعاونی سهامی عام)

### گزارش فعالیت و وضع عمومی شرکت

#### برای سال مالی منتهی به ۳۰ اسفند ۱۴۰۳

- بهبود سیستم های اعلام اصالت بیمه نامه ، فروش آنلاین بیمه آتش سوزی منازل مسکونی، پنل مشتری، اعلام حق بیمه شخص ثالث
- افزایش بهره وری سازمان با به کارگیری از مکانیزم های ارزیابی خسارت علمی و کاهش طول مدت پرداخت خسارت
- برگزاری دوره های آموزشی برای همکاران، نمایندگان و بازاریابان
- اعطای تسهیلات خرید مسکن و تسهیلات قرض الحسنه رفع احتیاجات ضروری همکاران در قالب وام های ضروری، جعاله و اتومبیل
- هزینه های شرکت در زمینه مسئولیت اجتماعی عبارت است از کمک های عام المنفعه به ستاد اربعین و موسسات خیریه به مبلغ ۹۵ میلیون ریال و همچنین تشکیل تیم ورزشی کاراته با هزینه ۲۹ میلیارد ریال با مجوز هیات مدیره بوده است.

#### ۲-۳-۴- گزارش اقدامات انجام شده در خصوص مسائل محیط زیست

- ✓ فرهنگسازی در زمینه استفاده از خدمات ارزنده بیمه تعاون در راستای افزایش ضریب نفوذ بیمه و بهره مندی از خدمات اینترنتی جهت انجام امور بیمه ای و کاهش مراجعه حضوری به شعب، صرفه جویی در زمان، کاهش ترافیک شهری، آلودگی هوا، کاهش استفاده از کاغذ و مصرف برق
- ✓ حمایت از طرحهای سبز با در نظر گرفتن منافع عمومی و صرفه جویی در مصرف انرژی با هوشمندسازی سیستم روشنایی و مصرف آب در ساختمان ستادی و شعبه ها
- ✓ طراحی و تولید نشریه الکترونیک قاصدک در سراسر کشور به منظور حفظ طبیعت و صرفه جویی در مصرف کاغذ ، در راستای عمل به تعهدات سازمانی
- ✓ برگزاری کلاس های آموزشی تخصصی آنلاین به منظور معرفی انواع محصولات بیمه ای
- ✓ بهره گیری از سیستم های اطلاع رسانی آنلاین و استقرار سیستم اتوماسیون اداری جهت کاهش مصرف کاغذ
- ✓ اعلام شرایط صدور غیرحضوری بیمه نامه شخص ثالث اتومبیل و همچنین الحاقیه های بیمه به منظور حفظ سلامت بیمه گذاران و تلاش در جهت استفاده کمتر از کاغذ به منظور حفظ طبیعت و محیط زیست
- ✓ اقدام به راه اندازی خسارت سیار بیمه های اتومبیل و برون سپاری آن در جهت کاهش مراجعات متعدد به شعبه شرکت و کاهش ترافیک و آلودگی هوا

**شرکت بیمه تعاون (تعاونی سهامی عام)**  
**گزارش فعالیت و وضع عمومی شرکت**  
**برای سال مالی منتهی به ۳۰ اسفند ۱۴۰۳**

**۴-۴- اقدامات انجام شده در خصوص تکالیف مجمع سال گذشته**

بند گزارش حسابرس مستقل و بازرس قانونی	تکلیف مجمع	اقدامات انجام شده
۲	در خصوص احتساب ذخایر فنی تکمیلی و خطرات طبیعی و توضیحات لازم ارائه شد و کلیه شرکت های بیمه از جمله بیمه تعاون ملزم به رعایت آیین نامه شماره ۵۸ شوریاعالی بیمه و منظور نمودن ذخیره مذکور در حساب ها می باشد.	ذخیره فنی و خطرات طبیعی بر اساس مصوبه شوریاعالی بیمه محاسبه و در حساب ها منظور گردید و مورد تایید بیمه مرکزی قرار گرفت.
۱۱	در خصوص رعایت مفاده ماده ۲۴۰ اصلاحیه قانون تجارت مبنی بر پرداخت سود سهامداران حداکثر ۸ ماه از تاریخ تصویب مجمع، با توجه به توضیحات معاونت مالی و اداری شرکت که سود کلیه سهامداران حقیقی و حقوقی به جز سهامداران عمده حقوقی در مهلت قانونی پرداخت شده مجمع مقرر نمود سود عملکرد ۱۴۰۲ سهامداران ظرف مهلت قانونی و برنامه زمانبندی اعلام شده پرداخت گردد.	سود سهامداران حقیقی بر اساس برنامه زمانبندی از طریق شرکت سپرده گذاری در مهلت مقرر پرداخت گردیده لیکن سود سهامداران حقوقی با توجه به مصادف بودن مهلت زمان پرداخت با روزهای پایانی سال ۱۴۰۳ در سال ۱۴۰۴ از طریق شرکت سپرده گذاری پرداخت گردیده است.
۱۴ الی ۱۹	در خصوص عدم رعایت قوانین و مقررات حاکم بر فعالیت های شرکت شامل مصوبات شوریاعالی بیمه، آیین نامه حاکمیت شرکتی سازمان بورس و اوراق بهادار و آیین نامه حاکمیت شرکتی مصوب شوریاعالی بیمه و دستورالعمل افشای اطلاعات و دستورالعمل انضباطی مجمع نسبت به رعایت موارد مذکور تاکید نمود.	عمده موارد مربوط به آیین نامه حاکمیت شرکتی و همچنین آیین نامه افشای اطلاعات و دستورالعمل انضباطی و مصوبات شورای عالی بیمه رعایت گردیده است.

**۴-۵- تشریح برنامه های راهبردی**

**۴-۵-۱- بیانیه مأموریت**

ما در بیمه تعاون برآنیم تا با ارائه خدمات بیمه ای متمایز و نوآوری در محصول با فراهم نمودن آرامش خاطر برای مشتریان خود سرآمد باشیم.

**۴-۵-۲- چشم انداز**

بیمه تعاون انتخاب اول بیمه گذاران، شبکه فروش و حرفه ای ها

**شرکت بیمه تعاون (تعاونی سهامی عام)**  
**گزارش فعالیت و وضع عمومی شرکت**  
**برای سال مالی منتهی به ۳۰ اسفند ۱۴۰۳**

۴-۵-۳-ارزش‌ها

احترام، بهبود مستمر، پاسخگویی و مسئولیت‌پذیری، شفافیت

۴-۵-۴-اهداف کلان

شرکت بیمه تعاون با هدف ارائه خدمات نوین بیمه‌ای با پایبندی به اصول اخلاق حرفه‌ای و تأمین رضایت ذینفعان و ایجاد بستری برای سرمایه‌گذاری آحاد جامعه و برخورداری از مزایای بیمه برای عموم با تأکید بر موارد ذیل فعالیت می‌کند:

هدف کلان	حوزه ترجمه چشم انداز
* رتبه ۱ سهم بازار * رتبه ۱ EPS در صنعت بیمه * رتبه ۱ P/E در صنعت بیمه (متوسط دوره)	حوزه مالی از منظر درآمدی
* رتبه ۱ سرعت پرداخت خسارت * رتبه ۱ رضایت مشتری از پرداخت خسارت * رتبه ۱ برند در صنعت بیمه	ارزش قابل ارائه به مشتری
* رتبه ۱ سرانه فروش غیر مستقیم * رتبه ۱ رضایت شبکه فروش در صنعت بیمه	فرآیند بازاریابی و فروش
* سالانه ۲ محصول نوین (بیمه‌نامه یا خدمات بیمه‌ای)	نوآوری
* رتبه ۱ رضایت کارکنان در صنعت بیمه * رتبه ۱ متوسط سطح پرداخت به کارکنان در صنعت	کارکنان
* نسبت بیمه‌نامه الکترونیکی فروش رفته (فروش بیمه تعاون): ۵۰٪	فن‌آوری‌ها

## ۵- سود سهام پیشنهادی

ضمن تشکر از توجه سهامداران محترم، با عنایت به ضرورت انجام افزایش سرمایه از سهامداران محترم تقاضا دارد ۱۰٪ سود قابل تقسیم توزیع و ما بقی جهت انجام افزایش سرمایه اختصاص یابد.

## ۶-اطلاعات تماس با شرکت

آدرس شرکت: تهران، خیابان میرداماد، روی به روی آزمایشگاه مسعود، پلاک ۳۶۵، ساختمان بیمه تعاون

شماره تلفن: ۰۲۱۴۲۰۸۶ و ۱۶۰۲

شماره فکس: ۰۲۱۴۲۰۸۶

آدرس پست الکترونیکی: info@taavon-ins.ir

سایت اینترنتی شرکت: <https://www.taavon-ins.ir>

**شرکت بیمه تعاون (تعاونی سهامی عام)**  
**گزارش فعالیت و وضع عمومی شرکت**  
**برای سال مالی منتهی به ۳۰ اسفند ۱۴۰۳**

**پیوست‌ها**

**پیوست شماره ۱: اطلاعات مربوط به هیئت مدیره**

**جدول مربوط به مشخصات و سوابق اعضاء هیئت مدیره**

نام و نام خانوادگی (نماینده شخصیت حقوقی)	سمت	تحصیلات / مدارک حرفه‌ای	زمینه‌های سوابق کاری	تاریخ عضویت در هیئت مدیره	میزان مالکیت در شرکت	عضویت همزمان در هیئت مدیره شرکت‌های دیگر	عضویت قبلی در هیئت مدیره سایر شرکت‌ها در ۵ سال اخیر
سید امین جوادی	عضو هیئت مدیره	دکتری الهیات و معارف اسلامی	بیش از ۳۰ سال سابقه مدیرعاملی در موسسه مالی و اعتباری ملل	۱۴۰۳/۱۰/۰۹	٪۰.۱	مدیرعامل و عضو هیئت مدیره موسسه اعتباری ملل	شرکت بیمه تعاون و موسسه مالی و اعتباری ملل
جواد سهامیان مقدم	عضو و نائب رئیس هیئت مدیره	دکتری مدیریت بازرگانی	بیش از ۴۰ سال سوابق مدیریتی در صنعت بیمه؛ از جمله ۷ سال مدیرعامل بیمه ایران و ۱۰ سال عضویت در هیأت مدیره شرکت های بیمه	۱۴۰۳/۱۰/۰۹	٪۰		مدیر عامل و عضو هیات مدیره بیمه ایران، عضو هیات مدیره بیمه اتکایی امین، عضو هیات مدیره بیمه تعاون
سید محمدرضا رسولی	عضور و رئیس هیئت مدیره	کارشناسی مدیریت بازرگانی	۳۰ سال سابقه کار اجرایی بانک صادرات، رئیس هیأت مدیره موسسه اعتباری ملل	۱۴۰۳/۱۰/۰۹	٪۰.۷	عضو هیئت مدیره موسسه اعتباری ملل	عضو هیات مدیره موسسه مالی اعتباری ملل، عضو هیات مدیره شرکت بیمه تعاون
سید روح‌الله علیپور یزدی	مدیر عامل و عضو هیئت مدیره	کارشناسی ارشد مدیریت مالی	هیئت مدیره بیمه زندگی باران- هیئت مدیره و معاونت مالی و اداری بیمه سرمد - معاونت مالی و سرمایه گذاری موسسه اعتباری ملل	۱۴۰۳/۱۰/۰۹	٪۰		عضویت در هیأت مدیره شرکت بیمه تعاون، هیات مدیره شرکت بیمه زندگی باران، هیات مدیره و معاونت مالی و اداری بیمه سرمد، معاونت مالی و سرمایه گذاری موسسه مالی و اعتباری ملل، عضو اصلی هیات مدیره خدمات ارزی و صرافیه ملل، عضو هیات مدیره تامین آتیه کارکنان ملل
محسن شریفیان موحد	عضو هیئت مدیره	کارشناسی ارشد مدیریت بازرگانی	هیات مدیره بیمه تعاون	۱۴۰۳/۱۰/۰۹	٪۰		عضو هیات مدیره شرکت بیمه تعاون

## شرکت بیمه تعاون (تعاونی سهامی عام)

### گزارش فعالیت و وضع عمومی شرکت

برای سال مالی منتهی به ۳۰ اسفند ۱۴۰۳

پیوست شماره ۲: جدول مربوط به مشخصات و سوابق مدیرعامل و مدیران اجرایی شرکت (غیر عضو هیئت مدیره)

ردیف	نام و نام خانوادگی	سمت	تحصیلات/مدارک حرفه‌ای	سابقه اجرایی در شرکت	میزان مالکیت در سهام شرکت
۱	مسلم اسدی	معاون مالی و اقتصادی	دانشجوی دکترای حسابداری	مدیر امور مالی	-
۲	اکبر رواقی	معاون فنی اشخاص	کارشناس ارشد مدیریت		-
۳	میر سلیم بصام	معاون فنی	کارشناسی مدیریت اجرایی	مدیر و معاون فنی شرکت بیمه ایران با ۳۰ سال سابقه	
۴	حامد عابدینی	معاون کسب و کار و شبکه فروش		معاون و مدیر بازرسی بیمه دی	
۵	رسول قرایی	مدیر توسعه بازار و شبکه فروش	کارشناسی ارشد رسانه	مدیر شعبه	-
۶	هادی قلی زاده سروندی	مدیر حسابرسی و کنترل داخلی	کارشناسی ارشد حسابداری	مدیر امور مالی - سرپرست حسابرسی	-
۷	محمد صالح چیت‌گران	مدیر امور حقوقی و قراردادهای	دکترای حقوق عمومی	عضو هیئت مدیره و رئیس اداره حقوقی	-
۸	رضا درخشانی	مدیر تحقیق و توسعه	دکترای مهندسی صنایع	مدیر ریسک	-
۹	سعید قاضی فاضلی	مدیر بیمه‌های اتومبیل	کارشناسی ارشد مدیریت دولتی	-	-
۱۰	مهرنوش شیرانی	مدیر بیمه‌های بازرسی، کشتی و هواپیما	دکتری منابع طبیعی	مدیر بیمه‌های بازرسی و کشتی و هواپیمای بیمه کار آفرین	-
۱۱	احسان آریا	مدیر روابط عمومی	کارشناسی ارشد علوم ارتباطات اجتماعی	-	-
۱۲	ابوالقاسم احمدی	مدیر امور اداری	کارشناسی حقوق		
۱۳	حسین میرزایی	مدیر وصول مطالبات	کارشناسی ارشد مدیریت بیمه	معاون امور مالی	-
۱۵	الهام وفائی	سرپرست مدیریت بیمه‌های اتکایی	کارشناسی ارشد مدیریت بازرگانی - بیمه	-	-
۱۶	مهناز معین‌زاده	سرپرست مدیریت بیمه‌های عمر و زندگی	کارشناسی ارشد مدیریت بازرگانی	-	-
۱۷	بهارک خلج امیرحسینی	مدیر بیمه‌های مهندسی مسئولیت	کارشناسی مدیریت دولتی	۳۰ سال سابقه کار در بیمه مرکزی	
۱۸	حبیب الله ثالثی	مدیریت بیمه‌های آتش سوزی	کارشناسی ارشد مدیریت بازرگانی	مدیر بیمه‌های آتش سوزی	
۱۹	سجاد حمیدی امامی	مدیریت پشتیبانی	کارشناسی حسابداری	مدیر پشتیبانی	