

اطلاعات و صورت‌های مالی میان دوره‌ای 

شرکت: سرمایه گذاري صندوق بازنشستگی کارکنان بانک ها	سرمایه ثبت شده: 24,000,000,000
نماد: وسکاب (و صا)	سرمایه ثبت نشده: 0
کد صنعت (ISIC): 569924	اطلاعات و صورت‌های مالی میان دوره‌ای 3 ماهه منتهی به 1403/12/30 (حسابرسی نشده)
سال مالی منتهی به: 1404/09/30	وضعیت ناشر: پذیرفته شده در بورس تهران

صورت سود و زیان

کلیه مبالغ به میلیون ریال است

درصد تغییر	تجدید ارائه شده سال مالی منتهی به		دوره منتهی به		شرح
	۱۴۰۲/۰۹/۳۰		۱۴۰۲/۱۲/۲۹		
	حسابرسی شده		حسابرسی نشده		
					عملیات در حال تداوم:
					درآمدهای عملیاتی
۱۲۴	۶,۰۶۸,۱۸۶	۱۷۰,۸۴۸	۲۸۲,۲۸۴		درآمد سود سهام
۳۹۰	۱,۸۶۷	۱,۱۲۶	۴,۳۸۹		درآمد سود تضمین شده
۱۶۷	۴,۹۷۰,۳۱۰	۴۹۹,۴۲۲	۱,۳۳۴,۶۳۶		سود (زیان) فروش سرمایه گذاریها
۰	۰	۰	۰		سود (زیان) تغییر ارزش سرمایه گذاریها
۰	۰	۰	۰		سایر درآمدها
۱۵۶	۱۱,۰۴۰,۳۶۳	۶۷۱,۳۹۶	۱,۷۳۱,۳۰۹		جمع درآمدهای عملیاتی
					هزینه های عملیاتی
(۴۴)	(۳۱۲,۶۶۳)	(۵۲,۸۶۴)	(۷۷,۷۰۳)		هزینه های حقوق، دستمزد و مزایا
۰	۰	۰	۰		زیان کاهش ارزش دریافتنی‌ها
(۱۲)	(۱۷,۰۳۱)	(۲,۹۵۰)	(۴,۴۰۵)		هزینه استهلاک
۰	۰	۰	۰		هزینه اجاره
(۶۴)	(۱۰۶,۶۰۸)	(۲۹,۳۷۷)	(۴۸,۰۹۱)		سایر هزینه‌ها
(۴۹)	(۳۲۶,۳۰۲)	(۸۷,۱۹۲)	(۱۳۰,۱۹۹)		جمع هزینه های عملیاتی
۱۷۲	۱۰,۷۰۴,۰۶۱	۵۸۴,۲۰۳	۱,۵۹۱,۱۱۰		سود (زیان) عملیاتی
(۵۷)	(۵۰,۹۹۹)	(۱۲,۳۸۵)	(۱۹,۴۱۵)		هزینه های مالی
۰	۰	۰	۰		سایر درآمدها و هزینه های غیرعملیاتی

درصد تغییر	تجدید ارائه شده سال مالی منتهی به		تجدید ارائه شده دوره مالی منتهی به		شرح
	۱۴۰۳/۰۹/۳۰		۱۴۰۲/۱۲/۲۹		
	حسابرسی شده		حسابرسی نشده		
۱۷۵	۱۰,۶۵۳,۰۶۲	۵۷۱,۸۱۸	۱,۵۷۱,۶۹۵	سود (زیان) عملیات در حال تداوم قبل از مالیات	
				هزینه مالیات بر درآمد:	
۰	۰	۰	۰	سال جاری	
۰	۰	۰	۰	سال‌های قبل	
۱۷۵	۱۰,۶۵۳,۰۶۲	۵۷۱,۸۱۸	۱,۵۷۱,۶۹۵	سود (زیان) خالص عملیات در حال تداوم	
				عملیات متوقف شده:	
۰	۰	۰	۰	سود (زیان) خالص عملیات متوقف شده	
۱۷۵	۱۰,۶۵۳,۰۶۲	۵۷۱,۸۱۸	۱,۵۷۱,۶۹۵	سود (زیان) خالص	
				سود (زیان) پایه هر سهم:	
۱۶۴	۴۴۶	۲۵	۶۶	عملیاتی (ریال)	
۰	(۲)	(۱)	(۱)	غیرعملیاتی (ریال)	
۱۷۱	۴۴۴	۲۴	۶۵	ناشی از عملیات در حال تداوم	
۰	۰	۰	۰	ناشی از عملیات متوقف شده	
۱۷۱	۴۴۴	۲۴	۶۵	سود (زیان) پایه هر سهم (ریال)	
۱۷۱	۴۴۴	۲۴	۶۵	سود (زیان) خالص هر سهم (ریال)	
۰	۲۴,۰۰۰,۰۰۰	۲۴,۰۰۰,۰۰۰	۲۴,۰۰۰,۰۰۰	سرمایه	
دلایل تغییرات اطلاعات واقعی دوره منتهی به ۱۴۰۲/۱۲/۳۰					
دلایل تغییرات اطلاعات واقعی دوره منتهی به ۱۴۰۲/۱۲/۲۹					
دلایل تغییرات اطلاعات واقعی دوره منتهی به ۱۴۰۲/۰۹/۳۰					

صورت سود و زیان جامع

کلیه مبالغ به میلیون ریال است

درصد تغییر	تجدید ارائه شده سال مالی منتهی به		تجدید ارائه شده دوره مالی منتهی به		شرح
	۱۴۰۳/۰۹/۳۰		۱۴۰۲/۱۲/۲۹		
	حسابرسی شده		حسابرسی نشده		
۱۷۵	۱۰,۶۵۳,۰۶۲	۵۷۱,۸۱۸	۱,۵۷۱,۶۹۵	سود (زیان) خالص	
				سایر اقلام سود و زیان جامع که در دوره‌های آتی به صورت سود و زیان تجدید طبقه‌بندی نخواهد شد:	
۰	۰	۰	۰	مازاد تجدید ارزیابی دارایی‌های ثابت مشهود	

درصد تغییر	شرح			
	تجدید ارائه شده دوره مالی منتهی به	تجدید ارائه شده دوره مالی منتهی به	دوره منتهی به	
	۱۴۰۳/۰۹/۳۰	۱۴۰۲/۱۲/۲۹	۱۴۰۲/۱۲/۳۰	
	حسابرسی شده	حسابرسی نشده	حسابرسی نشده	
۰	۰	۰	۰	مالیات بردآمد اقلام فوق
۰	۰	۰	۰	جمع
				سایر اقلام سود و زیان جامع که در دوره‌های آتی به صورت سود و زیان تجدید طبقه‌بندی خواهد شد:
۰	۰	۰	۰	تفاوت تسعیر ارز عملیات خارجی
۰	۰	۰	۰	مالیات بر درآمد اقلام فوق
۰	۰	۰	۰	جمع
۰	۰	۰	۰	سایر اقلام سود و زیان جامع سال پس از کسر مالیات
۱۷۵	۱۰,۶۵۳,۰۶۲	۵۷۱,۸۱۸	۱,۵۷۱,۶۹۵	سود (زیان) جامع دوره

صورت وضعیت مالی

کلیه مبالغ به میلیون ریال است

درصد تغییر	شرح			
	تجدید ارائه شده سال مالی منتهی به	تجدید ارائه شده دوره مالی منتهی به	دوره منتهی به	
	۱۴۰۲/۱۰/۰۱	۱۴۰۲/۰۹/۲۰	۱۴۰۲/۱۲/۳۰	
	حسابرسی شده	حسابرسی شده	حسابرسی نشده	
				دارایی‌ها:
				دارایی‌های غیرجاری
۰	۹۶۳,۹۱۹	۹۶۱,۹۰۹	۹۵۸,۹۹۸	دارایی‌های ثابت مشهود
۰	۱,۶۶۹,۴۰۷	۱,۶۷۳,۵۳۳	۱,۶۷۳,۵۳۳	سرمایه‌گذاری در املاک
۰	۸۶۲	۸۶۲	۸۶۲	دارایی‌های نامشهود
۰	۹۵۹,۱۳۶	۱,۲۳۹,۱۳۶	۱,۲۳۹,۱۳۶	سرمایه‌گذاری‌های بلندمدت
۰	۰	۰	۰	دریافتی‌های بلندمدت
۰	۰	۰	۰	دارایی مالیات انتقالی
۰	۰	۰	۰	سایر دارایی‌ها
۰	۳,۵۹۳,۳۱۴	۳,۸۷۵,۴۳۹	۳,۸۷۳,۵۱۸	جمع دارایی‌های غیرجاری
				دارایی‌های جاری
	۲,۱۵۷	۰	۱۸,۰۰۰	پیش‌پرداخت‌ها
(۴۴)	۲,۰۵۱,۳۷۰	۳,۴۳۴,۵۱۲	۱,۳۶۹,۸۰۳	دریافتی‌های تجاری و سایر دریافتی‌ها
۳	۳۳,۷۳۶,۸۹۰	۳۷,۷۵۴,۰۲۰	۳۸,۹۲۳,۹۶۱	سرمایه‌گذاری‌های کوتاه‌مدت
۶۲	۱۴,۳۹۴	۱۳,۵۵۵	۲۱,۹۸۸	موجودی نقد

درصد تغییر	تجدید ارائه شده دوره مالی منتهی به		شرح
	تجدید ارائه شده سال مالی منتهی به	دوره منتهی به	
	۱۴۰۳/۱۰/۰۱	۱۴۰۳/۱۲/۳۰	
	حسابرسی شده	حسابرسی نشده	
۰	۳۵,۸۰۴,۷۱۱	۴۰,۲۰۲,۰۸۷	۴۰,۲۳۲,۷۵۲
۰	۱,۰۶۸,۷۵۸	۱,۱۲۲,۲۶۲	۱,۱۲۲,۲۶۲
۰	۳۶,۸۷۳,۴۶۹	۴۱,۳۲۴,۳۵۰	۴۱,۴۵۶,۰۱۵
۰	۴۰,۴۶۶,۷۸۳	۴۵,۱۹۹,۷۷۹	۴۵,۳۲۸,۵۳۳
۰	۲۴,۰۰۰,۰۰۰	۲۴,۰۰۰,۰۰۰	۲۴,۰۰۰,۰۰۰
۰	۰	۰	۰
۰	۰	۰	۰
۰	۰	۰	۰
۰	۱,۷۳۰,۲۶۳	۲,۲۶۲,۹۱۶	۲,۲۶۲,۹۱۶
۰	۰	۰	۰
۰	۵۰۰,۰۰۰	۵۰۰,۰۰۰	۵۰۰,۰۰۰
۰	۰	۰	۰
۰	۰	۰	۰
(۳۲)	۱۳,۶۰۷,۹۰۰	۱۷,۷۲۸,۳۰۹	۱۳,۱۰۰,۰۰۴
۰	۰	۰	۰
(۱۳)	۳۹,۸۲۸,۱۶۳	۴۴,۴۹۱,۲۲۵	۳۸,۸۶۲,۹۲۰
۰	۰	۰	۰
۰	۰	۰	۰
۰	۰	۰	۰
۱۶	۳۰,۳۱۰	۳۶,۹۱۲	۴۲,۹۹۴
۱۶	۳۰,۳۱۰	۳۶,۹۱۲	۴۲,۹۹۴
۴۱	۳۳۲,۲۳۱	۳۹۹,۹۲۲	۴۲۴,۰۰۲
۰	۰	۰	۰
۱,۵۱۴	۳۶۶,۰۷۹	۳۷۱,۷۱۹	۵,۹۹۸,۶۱۷
۰	۰	۰	۰

شرح	سرمایه	افزایش (کاهش) سرمایه در جریان	صرف (کسر) سهام	صرف (کسر) سهام خزانه	انداخته (کسر) سهام	انداخته قانونی	انداخته سایر سرمایه ای	سایر انداخته ها	مازاد تجدید ارزیابی دارایی ها	تفاوت تسعیر ارز عملیات خارجی	سود (زیان) انباشته	سهم خزانه	جمع کل
خرید سهام خزانه												•	•
فروش سهام خزانه												•	•
سود (زیان) حاصل از فروش سهام خزانه												•	•
انتقال از سایر اقلام حقوق مالکانه به سود (زیان) انباشته												•	•
تخصیص به اندوخته قانونی						۵۳۲,۶۵۲					(۵۳۲,۶۵۲)		•
تخصیص به اندوخته سرمایه ای													•
تخصیص به سایر اندوخته ها													•
مانده تجدید ارائه شده در ۱۴۰۳/۰۹/۳۰	۲۴,۰۰۰,۰۰۰	•	•	•	•	۲,۲۶۲,۹۱۶	•	۵۰۰,۰۰۰	•	•	۱۷,۷۲۸,۳۰۹	•	۴۴,۴۹۱,۳۲۵
تغییرات حقوق مالکانه در دوره ۲ ماهه منتهی به ۱۴۰۳/۱۲/۳۰													
سود (زیان) خالص در دوره ۲ ماهه منتهی به ۱۴۰۳/۱۲/۳۰											۱,۵۷۱,۶۹۵		۱,۵۷۱,۶۹۵
سایر اقلام سود و زیان جامع پس از کسر مالیات													•
سود (زیان) جامع در دوره ۲ ماهه منتهی به ۱۴۰۳/۱۲/۳۰											۱,۵۷۱,۶۹۵		۱,۵۷۱,۶۹۵
سود سهام مصوب											(۷,۲۰۰,۰۰۰)		(۷,۲۰۰,۰۰۰)
افزایش (کاهش) سرمایه	•												•
افزایش (کاهش) سرمایه در جریان													•
خرید سهام خزانه												•	•
فروش سهام خزانه												•	•
سود (زیان) حاصل از فروش سهام خزانه												•	•
انتقال از سایر اقلام حقوق مالکانه به سود (زیان) انباشته												•	•
تخصیص به اندوخته قانونی													•
تخصیص به اندوخته سرمایه ای													•
تخصیص به سایر اندوخته ها													•
مانده در ۱۴۰۳/۱۲/۳۰	۲۴,۰۰۰,۰۰۰	•	•	•	•	۲,۲۶۲,۹۱۶	•	۵۰۰,۰۰۰	•	•	۱۲,۱۰۰,۰۰۴	•	۲۸,۸۶۲,۹۲۰

صورت جریان های نقدی

کلیه مبالغ به میلیون ریال است

درصد تغییر	تجدید ارائه شده سال مالی منتهی به	تجدید ارائه شده	دوره منتهی به	شرح
	۱۴۰۳/۰۹/۳۰	۱۴۰۲/۱۲/۲۹	۱۴۰۳/۱۲/۳۰	
	حسابرسی شده	حسابرسی نشده	حسابرسی نشده	
				جریان های نقدی حاصل از فعالیت‌های عملیاتی:
۸,۷۰۴	۶,۱۲۹,۷۵۷	۱۶,۵۶۶	۱,۴۵۸,۴۶۰	نقد حاصل از عملیات
۰	۰	۰	۰	پرداخت‌های نقدی بابت مالیات بر درآمد
۸,۷۰۴	۶,۱۲۹,۷۵۷	۱۶,۵۶۶	۱,۴۵۸,۴۶۰	جریان خالص ورود (خروج) نقد حاصل از فعالیت‌های عملیاتی
				جریان های نقدی حاصل از فعالیت‌های سرمایه‌گذاری:
۰	۰	۰	۰	دریافت‌های نقدی حاصل از فروش دارایی‌های ثابت مشهود
۴۵	(۱۵,۰۲۱)	(۲,۷۱۲)	(۱,۴۹۵)	پرداخت‌های نقدی برای خرید دارایی‌های ثابت مشهود
۰	۰	۰	۰	دریافت‌های نقدی حاصل از فروش دارایی‌های غیرجاری نگهداری‌شده برای فروش
۰	۰	۰	۰	پرداخت‌های نقدی بابت تسهیلات اعطایی به دیگران
۰	۰	۰	۰	دریافت‌های نقدی ناشی از استرداد تسهیلات اعطایی به دیگران
۰	۰	۰	۰	دریافت‌های نقدی ناشی از سود تسهیلات اعطایی به دیگران
۰	۰	۰	۰	دریافت‌های نقدی حاصل از فروش دارایی‌های نامشهود
۰	(۵۳,۵۰۵)	۰	۰	پرداخت‌های نقدی برای خرید دارایی‌های نامشهود
۴۵	(۶۸,۵۲۶)	(۲,۷۱۲)	(۱,۴۹۵)	جریان خالص ورود (خروج) نقد حاصل از فعالیت‌های سرمایه‌گذاری
۱۰,۴۱۷	۶,۰۶۱,۲۳۱	۱۳,۸۵۴	۱,۴۵۶,۹۶۵	جریان خالص ورود (خروج) نقد قبل از فعالیت‌های تامین مالی
				جریان های نقدی حاصل از فعالیت‌های تامین مالی:
۰	۰	۰	۰	دریافت‌های نقدی حاصل از افزایش سرمایه
۰	۰	۰	۰	دریافت‌های نقدی حاصل از صرف سهام
۰	۰	۰	۰	دریافت‌های نقدی حاصل از فروش سهام خزانه
۰	۰	۰	۰	پرداخت‌های نقدی برای خرید سهام خزانه
	۲۰۷,۸۷۷	۰	۶۴۴,۹۲۴	دریافت‌های نقدی حاصل از تسهیلات
(∞)	(۲۳۴,۴۸۸)	۰	(۵۰۰,۵۱۲)	پرداخت‌های نقدی بابت اصل تسهیلات
(۵۷)	(۵۰,۹۹۹)	(۱۲,۳۸۵)	(۱۹,۴۱۵)	پرداخت‌های نقدی بابت سود تسهیلات
۰	۰	۰	۰	دریافت‌های نقدی حاصل از انتشار اوراق بدهی (صکوک، اجاره، مشارکت و ...)
۰	۰	۰	۰	پرداخت‌های نقدی بابت اصل اوراق بدهی (صکوک، اجاره، مشارکت و ...)
۰	۰	۰	۰	پرداخت‌های نقدی بابت سود اوراق بدهی (صکوک، اجاره، مشارکت و ...)
۰	۰	۰	۰	دریافت‌های نقدی حاصل از انتشار اوراق خرید دین
۰	۰	۰	۰	پرداخت‌های نقدی بابت اصل اوراق خرید دین
۰	۰	۰	۰	پرداخت‌های نقدی بابت سود اوراق خرید دین
۰	۰	۰	۰	پرداخت‌های نقدی بابت اصل اقساط اجاره سرمایه‌ای

درصد تغییر	شرح			
	تجدید ارائه شده سال مالی منتهی به	تجدید ارائه شده	دوره منتهی به	
	۱۴۰۳/۰۹/۳۰	۱۴۰۲/۱۲/۲۹	۱۴۰۳/۱۲/۳۰	
	حسابرسی شده	حسابرسی نشده	حسابرسی نشده	
۰	۰	۰	۰	پرداخت‌های نقدی بابت سود اجاره سرمایه‌ای
(۸۳,۷۷۷)	(۵,۸۹۴,۳۶۰)	(۱,۸۷۶)	(۱,۵۷۳,۵۲۹)	پرداخت‌های نقدی بابت سود سهام
(۱۰,۰۵۷)	(۶,۰۶۱,۹۷۰)	(۱۴,۳۶۱)	(۱,۴۴۸,۵۳۳)	جریان خالص ورود (خروج) نقد حاصل از فعالیت‌های تامین مالی
۲,۱۷۲	(۷۳۹)	(۴۰۷)	۸,۴۳۳	خالص افزایش (کاهش) در موجودی نقد
(۵)	۱۴,۳۹۴	۱۴,۳۹۴	۱۳,۵۵۵	مانده موجودی نقد در ابتدای سال
۰	۰	۰	۰	تأثیر تغییرات نرخ ارز
۵۸	۱۳,۵۵۵	۱۳,۸۸۷	۲۱,۹۸۸	مانده موجودی نقد در پایان دوره
۰	۲۳۸,۱۲۶	۰	۰	معاملات غیرنقدی

دلایل تغییرات اطلاعات واقعی دوره منتهی به ۱۴۰۳/۱۲/۳۰

دلایل تغییرات اطلاعات واقعی دوره منتهی به ۱۴۰۲/۱۲/۲۹

دلایل تغییرات اطلاعات واقعی دوره منتهی به ۱۴۰۳/۰۹/۳۰

اطلاعات این فرم گزیده ای از اطلاعات گزارش تفسیری مدیریت می باشد که هیئت مدیره شرکت مطابق با مفاد دستورالعمل اجرایی افشای اطلاعات شرکت‌های ثبت شده نزد سازمان موظف به ارائه آن در پیوست این اطلاعیه می باشد و این اطلاعات جایگزین گزارش مذکور نیست.

درآمدهای عملیاتی شرکت

شرح	سال مالی منتهی به ۱۴۰۳/۰۹/۳۰	دوره ۲ ماهه منتهی به ۱۴۰۳/۱۲/۳۰	توضیحات تکمیلی شرکت درخصوص روند درآمدهای عملیاتی و برآوردهای آتی آنها
درآمد حاصل از سود سهام	۶,۰۶۸,۱۸۶	۲۸۲,۲۸۴	تحلیل های بنیادی و تکنیکال و به کارگیری مدل‌های آماری و مدیریت ریسک و برگزاری کمیته‌های تخصصی
درآمد سود تضمین شده	۱,۸۶۷	۴,۳۸۹	
سود (زیان) حاصل از فروش سرمایه گذاری	۴,۹۷۰,۳۱۰	۱,۳۳۴,۶۳۶	تحلیل های بنیادی و تکنیکال و به کارگیری مدل‌های آماری و مدیریت ریسک و برگزاری کمیته‌های تخصصی
سود (زیان) تعدیل ذخیره کاهش ارزش سرمایه گذاریهای کوتاه مدت	۰	۰	
سود (زیان) تعدیل ذخیره کاهش ارزش سرمایه گذاریهای بلندمدت	۰	۰	
سایر درآمدها	۰	۰	تحلیل های بنیادی و تکنیکال و به کارگیری مدل‌های آماری و مدیریت ریسک و برگزاری کمیته‌های تخصصی
جمع	۱۱,۰۴۰,۳۶۳	۱,۷۲۱,۳۰۹	

ترکیب بهای تمام شده سرمایه گذاریهای شرکت

--

نوع تامین مالی	نرخ سود (درصد)	مانده اول دوره تسهیلات ارزی و ریالی	افزایش (کاهش) تسهیلات طی دوره (اصل و فرع)				ریالی	ریالی	مبلغ هزینه مالی طی دوره	سایر توضیحات
			ارزی			معادل ریالی تسهیلات ارزی				
			نوع ارز	مبلغ ارزی	ارزی					
	۰	۰	۰	۰	۰	۰	۰	(۱۹,۴۱۵)		
جمع	۰	۰	۰	۰	۰	۰	۰	(۱۹,۴۱۵)		
								انتقال به دارایی		
								هزینه مالی دوره	(۱۹,۴۱۵)	

برآورد شرکت از برنامه های تامین مالی و تغییرات هزینه های مالی شرکت

دوره ۹ ماهه منتهی به ۱۴۰۴/۰۹/۳۰

تشریح برنامه های شرکت جهت تکمیل طرح های توسعه شرکت اصلی و شرکتهای فرعی و وابسته

توضیحات	تشریح تاثیر طرح در فعالیتهای آتی شرکت اصلی و شرکت سرمایه پذیر	تاریخ برآوردی بهره برداری از طرح	هزینه های برآوردی تکمیل طرح	هزینه های انجام شده طرح تا تاریخ ۱۴۰۲/۱۲/۳۰	درصد پیشرفت فیزیکی برآوردی طرح در تاریخ ۱۴۰۲/۰۹/۳۰	درصد پیشرفت فیزیکی طرح در تاریخ ۱۴۰۲/۱۲/۳۰	درصد پیشرفت فیزیکی طرح در تاریخ ۱۴۰۲/۰۹/۳۰	نرخ NPV		منابع تامین مالی		هزینه های کل برآوردی طرح	نام شرکت (شرکت اصلی و وابسته)	طرح های عمده در دست اجرا
								IRR	ریالی	ارزی	ریالی			
	با توجه به سرعت پیشرفت در ساخت پروژه و جلو بودن از برنامه، امکان بهره برداری پیش از موعد مقرر وجود دارد.	۱۴۰۴/۰۹/۳۰	۲,۰۰۰	۱,۶۷۳,۵۲۲	۱۰۰	۹۴	۹۱	۱	۱	۱,۸۰۰	۱	۱,۸۰۰	سرمایه گذاری صندوق بازنشستگی کارکنان بانکها	ساختمان عاطفی
«جملات آینده نگر نشان دهنده انتظارات، باورها یا پیش بینی های جاری از رویدادها و عملکرد مالی است. این جملات در معرض ریسکها، عدم قطعیتها و مفروضات غیرقطعی قرار دارند. بنابراین نتایج واقعی ممکن است متفاوت از نتایج مورد انتظار باشند.»														
اطلاعات این فرم گزیده ای از اطلاعات گزارش تفسیری مدیریت می باشد که هیئت مدیره شرکت مطابق با مفاد دستورالعمل اجرایی افشای اطلاعات شرکتهای ثبت شده نزد سازمان موظف به ارائه آن در پیوست این اطلاعیه می باشد و این اطلاعات جایگزین گزارش مذکور نیست.														

سایر درآمد(هزینه)های غیر عملیاتی شرکت

شرح	سال مالی منتهی به ۱۴۰۳/۰۹/۳۰	دوره مالی منتهی به ۱۴۰۳/۱۲/۳۰
درآمدها و هزینه های غیر عملیاتی	۰	۰
جمع	۰	۰

برنامه شرکت در خصوص تقسیم سود

مبلغ سود (زیان) انباشته پایان سال مالی گذشته	سود سهام پیشنهادی هیئت مدیره در سال مالی گذشته	مبلغ سود (زیان) خالص سال مالی گذشته	سود سهام مصوب مجمع سال مالی گذشته	پیشنهاد هیئت مدیره در خصوص درصد تقسیم سود سال مالی جاری
۱۷,۷۲۸,۳۰۹	۰	۱۰,۶۵۳,۰۶۲	۷,۲۰۰,۰۰۰	۱۰

سایر برنامه های با اهمیت شرکت

سایر توضیحات با اهمیت

برنامه فروش ملک نوین الهیه متعلق به شرکت گسترش ایوان پایدار (سهامی خاص) شرکت فرعی ۱۰۰ درصدی

«جملات آینده‌نگر نشان‌دهنده انتظارات، باورها یا پیش‌بینی‌های جاری از رویدادها و عملکرد مالی است. این جملات در معرض ریسک‌ها، عدم قطعیت‌ها و مفروضات غیرقطعی قرار دارند. بنابراین نتایج واقعی ممکن است متفاوت از نتایج مورد انتظار باشند.»

صورت خلاصه سرمایه گذارها به تفکیک گروه صنعت

شرح سرمایه گذاری	سهام قابل معامله در بازار سرمایه									سهام سایر شرکتها						کل سرمایه گذاری در سهام				
	ابتدای دوره			تغییرات			انتهای دوره			ابتدای دوره			تغییرات			انتهای دوره				
	تعداد شرکت	بهای تمام شده	ارزش بازار	بهای تمام شده	تعداد شرکت	ارزش بازار	بهای تمام شده	تعداد شرکت	بهای تمام شده	ارزش بازار	تعداد شرکت	بهای تمام شده	ارزش بازار	بهای تمام شده	تعداد شرکت	بهای تمام شده	ارزش بازار	تعداد شرکت	بهای تمام شده	ارزش بازار
کشاورزی و دامپروری و خدمات وابسته به آن	۱	۲۳۱,۰۲۱	۲۶۲,۵۵۶	۰	۱	۲۳۵,۷۲۱	۲۳۱,۰۲۱	۱	۳۴۰	۱	۳۴۰	۲۳۵,۷۲۱	۲۳۱,۰۲۱	۱	۲۳۱,۲۶۱	۲۳۱,۲۶۱	۲	۰	۰	۰.۵۹
استخراج کانه های فلزی	۶	۲,۰۶۶,۹۹۳	۳,۷۳۱,۶۲۲	۵۰,۰۸۰	۷	۲,۳۰۱,۶۱۸	۲,۱۱۷,۰۷۳	۷	۰	۰	۰	۲,۳۰۱,۶۱۸	۲,۱۱۷,۰۷۳	۷	۲,۰۶۶,۹۹۳	۲,۰۶۶,۹۹۳	۶	۰	۰	۸.۳۴
استخراج سایر معادن	۱	۹۶,۹۵۴	۱۱۴,۱۸۱	۰	۱	۱۱۰,۳۶۵	۹۶,۹۵۴	۱	۰	۰	۰	۱۱۰,۳۶۵	۹۶,۹۵۴	۱	۹۶,۹۵۴	۹۶,۹۵۴	۱	۰	۰	۰.۲۶
فراورده های نفتی، کک و سوخت هسته ای	۶	۴,۳۲۷,۹۸۵	۷,۳۴۸,۸۳۶	۳۹۹,۱۴۴	۶	۷,۳۸۶,۹۵۲	۴,۵۴۷,۱۲۹	۶	۰	۰	۰	۷,۳۸۶,۹۵۲	۴,۵۴۷,۱۲۹	۶	۴,۳۲۷,۹۸۵	۴,۳۲۷,۹۸۵	۶	۰	۰	۱۲.۱۷
ماشین آلات و تجهیزات	۱	۴۹۶,۲۵۸	۵۲۶,۵۲۶	۰	۱	۴۴۰,۹۵۲	۴۹۶,۲۵۸	۱	۰	۰	۰	۴۴۰,۹۵۲	۴۹۶,۲۵۸	۱	۴۹۶,۲۵۸	۴۹۶,۲۵۸	۱	۰	۰	۱.۲۳
شرکتها چند رشته ای صنعتی	۳	۲,۷۶۶,۱۶۱	۵,۲۷۲,۹۵۵	۰	۳	۵,۰۲۲,۴۸۴	۲,۷۶۶,۱۶۱	۳	۰	۰	۰	۵,۰۲۲,۴۸۴	۲,۷۶۶,۱۶۱	۳	۲,۷۶۶,۱۶۱	۲,۷۶۶,۱۶۱	۳	۰	۰	۱۰.۰۸
انبوه سازی، املاک و مستغلات	۰	۰	۰	۰	۰	۰	۰	۰	۰	۰	۰	۰	۰	۰	۲۵۲	۲۵۲	۲	۰	۰	۰

شرح سرمایه گذاری	سهام قابل معامله در بازار سرمایه						سهام سایر شرکتها						کل سرمایه گذاری در سهام						
	ابتدای دوره		تغییرات		انتهای دوره		ابتدای دوره		تغییرات		انتهای دوره		ابتدای دوره		تغییرات		انتهای دوره		
	تعداد شرکت	بهای تمام شده	ارزش بازار	بهای تمام شده	تعداد شرکت	ارزش بازار	بهای تمام شده	تعداد شرکت	بهای تمام شده	تعداد شرکت	بهای تمام شده	ارزش بازار	بهای تمام شده	تعداد شرکت	بهای تمام شده	تعداد شرکت	بهای تمام شده	ارزش بازار	بهای تمام شده
محصولات شیمیایی	۱۱	۱۰,۲۲۱,۲۱۳	۱۷,۱۷۲,۶۱۷	۴۲,۶۷۹	۱۲	۱,۷۶۷,۶۵۸	۱۰,۲۶۳,۸۹۲	۰	۰	۰	۰	۱۸,۹۴۱,۲۷۵	۱۰,۲۶۳,۸۹۲	۱۲	۱,۷۶۷,۶۵۸	۴۲,۶۷۹	۱۰,۲۲۱,۲۱۳	۱۷,۱۷۲,۶۱۷	۴۲,۶۷۹
مواد و محصولات دارویی	۴	۷۲۴,۲۶۴	۲,۱۹۵,۴۱۷	۴۱۱,۶۵۹	۴	۸۴,۸۶۴	۱,۱۲۵,۹۲۳	۰	۰	۰	۰	۲,۲۸۰,۲۸۱	۱,۱۲۵,۹۲۳	۴	۸۴,۸۶۴	۴۱۱,۶۵۹	۷۲۴,۲۶۴	۲,۱۹۵,۴۱۷	۴۱۱,۶۵۹
کاشی و سرامیک	۱	۱۵۰,۶۴۹	۱۳۳,۳۳۱	۰	۱	(۷,۴۱۵)	۱۵۰,۶۴۹	۰	۰	۰	۰	۱۳۵,۹۱۶	۱۵۰,۶۴۹	۱	(۷,۴۱۵)	۰	۱۵۰,۶۴۹	۱۳۳,۳۳۱	۰
فلزات اساسی	۶	۲,۳۰۳,۵۷۸	۱۲,۳۴۳,۵۵۱	۳۸۵,۷۰۷	۷	(۵۹۵,۴۲۱)	۲,۶۸۹,۲۸۵	۰	۰	۰	۰	۱۱,۷۴۸,۱۳۰	۲,۶۸۹,۲۸۵	۷	(۵۹۵,۴۲۱)	۳۸۵,۷۰۷	۲,۳۰۳,۵۷۸	۱۲,۳۴۳,۵۵۱	۳۸۵,۷۰۷
خدمات فنی و مهندسی	۱	۴۹۵,۶۵۵	۶۱۶,۶۷۵	۰	۱	(۱۲۶,۲۲۵)	۴۹۵,۶۵۵	۰	۰	۰	۰	۴۹۰,۴۵۰	۴۹۵,۶۵۵	۱	(۱۲۶,۲۲۵)	۰	۴۹۵,۶۵۵	۶۱۶,۶۷۵	۰
جمع	۶۲	۲۴,۹۳۴,۳۱۶	۶۵,۳۹۳,۵۵۹	۹۰۳,۷۶۳	۶۵	(۱۳۳,۰۰۱)	۲۵,۸۲۸,۰۷۹	۰	۰	۰	۰	۶۵,۲۶۰,۵۵۸	۲۵,۸۲۸,۰۷۹	۶۵	(۱۳۳,۰۰۱)	۹۰۳,۷۶۳	۲۴,۹۳۴,۳۱۶	۶۵,۳۹۳,۵۵۹	۹۰۳,۷۶۳

شرح	سهام قابل معامله در بازار سرمایه						سهام سایر شرکتها						کل سرمایه گذاری در سهام						
	ابتدای دوره		تغییرات		انتهای دوره		ابتدای دوره		تغییرات		انتهای دوره		ابتدای دوره		تغییرات		انتهای دوره		
	تعداد شرکت	بهای تمام شده	ارزش بازار	بهای تمام شده	تعداد شرکت	ارزش بازار	بهای تمام شده	تعداد شرکت	بهای تمام شده	تعداد شرکت	بهای تمام شده	ارزش بازار	بهای تمام شده	تعداد شرکت	بهای تمام شده	تعداد شرکت	بهای تمام شده	ارزش بازار	بهای تمام شده
ذخیره کاهش ارزش سرمایه گذاری در سهام	۰	۰	۰	۰	۰	۰	۰	۰	۰	۰	۰	۰	۰	۰	۰	۰	۰	۰	۰
لطفاً دلایل مغایرت اطلاعات ابتدای دوره ی دوره جاری با اطلاعات انتهای دوره ی دوره قبل را وارد نمایید																			
تغییرات ابتدای دوره به دلیل افزایش سرمایه و تطبیق تعداد سهام با شرکت سپرده گذاری است.																			

صورت وضعیت پرتفوی سهام قابل معامله در بازار سرمایه

نام شرکت	سرمایه (میلیون ریال)	ارزش اسمی هر سهم (ریال)	ابتدای دوره		تغییرات		انتهای دوره	
			تعداد سهام	بهای تمام شده	تعداد سهام	بهای تمام شده	تعداد سهام	بهای تمام شده
سهام پذیرفته شده در بورس و فرابورس								
بانک تجارت	۱,۴۸۰,۱۳۷,۳۳۴	۱,۰۰۰	۱۴۸,۸۰۰,۰۰۰	۵۱,۱۲۰	۲۸۳,۷۶۱	۵۹,۰۱۰,۱۴۰	(۳۴,۹۱۹)	(۱۹۷,۷۳۸)
بانک خاورمیانه	۷۵,۰۰۰,۰۰۰	۱,۰۰۰	۴۶۳,۵۵۲,۷۰۷	۲۳۹,۴۳۴	۰	۰	(۱۳۴,۶۹۵)	(۱۳۴,۶۹۵)
مالی و اعتباری سینا	۵۳,۵۰۰,۰۰۰	۱,۰۰۰	۲۳۶,۴۹۵,۰۰۷	۵۰۸,۶۱۵	۸۶۱,۴۳۷	۱۱۳,۵۶۷,۰۶۴	۰	۲۷,۸۹۵

نام شرکت	سرمایه (میلیون ریال)	ارزش اسمی هر سهام (ریال)	انتدای دوره			تغییرات			انتدای دوره		
			تعداد سهام	بهای تمام شده	ارزش بازار	درصد مالکیت	بهای تمام شده	ارزش بازار	تعداد سهام	بهای تمام شده	ارزش بازار
بانک صادرات ایران	۷۸۲,۳۵۳,۹۷۲	۱,۰۰۰	۳۸۹,۱۶۵,۰۴۶	۳۱۵,۸۶۳	۸۶۴,۳۳۵	۱,۰۳۴,۶۳۲,۷۵۹	۰	(۷۸,۲۶۹)	۰	۴۷۰,۳۰۳	
بانک ملت	۱,۲۱۰,۰۰۰,۰۰۰	۱,۰۰۰	۶۷۹,۱۱۵,۶۱۴	۶۰۳,۶۴۳	۲,۱۷۸,۶۰۲	۳۴۳,۶۹۳,۲۹۵	(۷۰,۱۸۰)	(۲۹,۶۸۱)	۰	۱,۶۱۵,۴۵۸	
به پرداخت ملت	۸,۰۰۰,۰۰۰	۱,۰۰۰	۱۷,۴۰۶,۴۴۸	۱۵۱,۲۶۰	۱۴۳,۴۳۹	۰	۰	(۱۷,۷۵۵)	۰	(۳۵,۵۸۶)	
بین المللی توسعه صنایع و معادن غدیر	۱۰۰,۰۰۰,۰۰۰	۱,۰۰۰	۲۱۹,۴۸۲,۷۴۲	۱,۰۹۰,۱۴۴	۱,۱۶۳,۲۵۸	۰	۰	(۲۱۵,۶۱۶)	۰	(۲۴۳,۵۰۲)	
پارس فولاد سبزواری	۴,۰۰۰,۰۰۰	۱,۰۰۰	۴,۴۱۹,۶۵۴	۱۵۹,۳۳۳	۲۱۹,۵۲۴	(۷۴۹,۳۴۵)	(۲۶,۹۹۴)	(۸۷,۰۵۹)	۰	۳۲۶	
پالایش نفت اصفهان	۵۲۶,۸۲۰,۰۰۰	۱,۰۰۰	۳۴۸,۰۴۸,۵۷۰	۹۸۶,۸۸۰	۱,۶۵۹,۱۴۸	۲۱۴,۳۴۰,۳۹۹	۲۵۳,۹۵۳	۲۷۳,۷۸۲	۲۵۳,۹۵۳	۶۹۳,۰۹۷	
پالایش نفت بندرعباس	۱۳۴,۳۴۱,۹۲۲	۱,۰۰۰	۱۶۰,۹۱۹,۳۴۸	۱,۱۶۴,۹۰۱	۱,۴۶۴,۳۶۵	۰	۰	(۶,۴۳۷)	۰	۲۹۳,۰۲۷	
پالایش نفت شیراز	۱۱,۰۰۰,۰۰۰	۱,۰۰۰	۱۶,۰۲۶,۳۳۱	۸۸,۹۴۳	۲۵۳,۵۳۶	۰	۰	۲۵,۱۶۱	۰	۱۸۹,۷۵۴	
پتروشیمی پارس	۴۷۶,۰۴۹,۰۷۷	۱,۰۰۰	۸۴۳,۰۰۷,۰۲۱	۸۸۱,۳۴۷	۳,۴۱۶,۰۵۸	۰	۰	۵۴۱,۲۱۰	۰	۲,۰۷۶,۰۲۱	
پتروشیمی تندگویان	۲۳,۹۵۷,۶۶۶	۱,۰۰۰	۸۹,۱۱۹,۴۱۷	۹۷۹,۳۹۴	۱,۰۰۰,۸۱۱	(۱۰,۱۱۹,۴۱۷)	(۱۱۱,۲۰۹)	(۳۱۰,۲۵۱)	(۱۱۱,۲۰۹)	(۱۷۷,۷۳۵)	
پتروشیمی جم	۱۸,۰۰۰,۰۰۰	۱,۰۰۰	۳۱,۹۸۲,۹۵۷	۱,۳۳۳,۵۵۵	۱,۶۶۳,۷۵۳	۱۰۰,۰۰۰	۶,۱۴۳	۴۰۴,۹۵۶	۶,۱۴۳	۸۱۹,۰۱۲	
پتروشیمی خراسان	۱,۷۸۹,۹۱۲	۱,۰۰۰	۹,۳۸۶,۱۸۳	۱۷۹,۴۳۰	۱,۵۳۹,۱۰۳	۰	۰	۸۳,۴۴۳	۰	۱,۴۳۳,۱۱۶	
پتروشیمی زاگرس	۲,۴۰۰,۰۰۰	۱,۰۰۰	۵,۱۶۸,۸۲۹	۹۳۹,۹۶۲	۷۳۴,۴۱۱	۰	۰	(۷۹,۶۰۰)	۰	(۲۹۵,۱۵۱)	
پتروشیمی شیراز	۱۵,۳۰۰,۰۰۰	۱,۰۰۰	۸۴,۸۵۹,۵۴۳	۲,۱۶۹,۱۳۰	۲,۸۴۳,۶۴۳	۰	۰	۱۷۰,۵۶۷	۰	۸۴۵,۰۹۰	
پتروشیمی نوری	۹,۰۰۰,۰۰۰	۱,۰۰۰	۱۳,۷۵۶,۹۴۳	۱,۳۷۳,۷۹۶	۲,۰۰۳,۹۶۵	۷۷,۴۷۰,۳۳۳	(۶,۷۴۵)	۱,۰۶۰,۶۶۶	(۶,۷۴۵)	۲,۷۹۷,۵۸۰	
پخش هجرت	۱,۶۰۰,۰۰۰	۱,۰۰۰	۴,۷۷۶,۳۴۱	۱۶۸,۴۱۴	۱۴۱,۸۵۷	(۴,۷۷۶,۳۴۱)	(۱۶۸,۴۱۴)	(۱۴۱,۸۵۷)	(۱۶۸,۴۱۴)	۰	
تامین سرمایه امید	۳۱,۷۷۹,۰۰۰	۱,۰۰۰	۴۵,۲۰۱,۶۴۰	۲۸۵,۳۸۰	۱۷۲,۸۵۱	۰	۰	۴,۳۴۹	۰	(۱۰۸,۱۸۰)	
تامین سرمایه نوین	۲۸,۵۰۰,۰۰۰	۱,۰۰۰	۴۳۴,۰۱۶,۸۳۷	۱,۳۰۸,۳۹۸	۶۸۵,۳۱۱	۰	۰	(۷۵,۰۵۱)	۰	(۵۹۸,۳۳۸)	
خدمات انفورماتیک	۳۶,۰۰۰,۰۰۰	۱,۰۰۰	۱,۰۰۰,۰۰۰	۴,۵۴۱	۵,۶۵۰	(۱,۰۰۰,۰۰۰)	(۴,۵۴۱)	(۵,۶۵۰)	(۴,۵۴۱)	۰	
داده گستر عصر نوین	۷۱,۴۰۰,۰۰۰	۱,۰۰۰	۱۷۹,۸۵۶,۱۱۲	۲۶۹,۸۶۱	۱۴۳,۸۸۴	۳۴,۱۷۳,۶۶۱	۰	(۲۵,۱۵۸)	۰	(۱۶۱,۱۳۵)	
هلدینگ دارویی پارس	۸,۴۰۰,۰۰۰	۱,۰۰۰	۱۵,۱۸۰,۶۴۱	۳۳۸,۰۸۰	۲۰۵,۸۴۹	۰	۰	(۱۳,۶۶۳)	۰	(۴۵,۸۹۴)	
سپید ماکیان	۹,۰۰۰,۰۰۰	۱,۰۰۰	۱۵,۹۰۲,۷۶۳	۹۶,۹۵۴	۱۱۴,۱۸۱	۰	۰	(۳,۸۱۶)	۰	۱۳,۴۱۱	
هلدینگ پارس توشه	۱۰,۰۰۰,۰۰۰	۱,۰۰۰	۹۵,۹۰۸,۳۳۳	۴۹۶,۳۵۸	۵۲۶,۵۳۶	۱۶,۹۳۴,۹۹۹	۰	(۸۵,۵۸۴)	۰	(۵۵,۴۰۶)	
سرمایه گذاری تامین اجتماعی	۱,۶۲۶,۰۱۳,۴۵۶	۱,۰۰۰	۹۶۹,۵۹۶,۵۱۲	۱,۰۲۰,۹۵۱	۱,۳۵۷,۴۳۵	۰	۰	(۹۱,۱۴۲)	۰	۲۴۵,۳۴۳	
سرمایه گذاری دارویی تامین	۱۱,۰۰۰,۰۰۰	۱,۰۰۰	۶۶,۹۶۲,۹۸۹	۲۴۷,۵۷۴	۱,۷۵۸,۴۷۴	۴,۶۶۸,۳۷۷	۲۰۳,۳۹۳	(۷۳,۶۸۱)	۲۰۳,۳۹۳	۱,۳۳۴,۸۲۶	
سرمایه گذاری سپه	۳۰,۴۰۰,۰۰۰	۱,۰۰۰	۶۹,۰۳۷,۶۷۱	۳۱۷,۱۳۳	۴۱۴,۸۵۶	(۶۹,۰۳۷,۶۷۱)	(۳۱۷,۱۳۳)	(۴۱۴,۸۵۶)	(۳۱۷,۱۳۳)	۰	
سرمایه گذاری صدر تامین	۶۷,۵۰۰,۰۰۰	۱,۰۰۰	۵۰,۰۰۰,۰۰۰	۴۰۴,۶۸۰	۵۶۶,۵۰۰	۰	۰	۶۴,۵۰۰	۰	۲۳۶,۳۳۰	

انتهای دوره						تغییرات			ابتدای دوره			ارزش اسمی هر سهم (ریال)	سرمایه (میلیون ریال)	نام شرکت
افزایش (کاهش)	ارزش هر سهم (ریال)	بهای تمام شده هر سهم (ریال)	ارزش بازار	بهای تمام شده	درصد مالکیت	ارزش بازار	بهای تمام شده	تعداد سهام	ارزش بازار	بهای تمام شده	تعداد سهام			
۶۰۱,۶۶۹	۳۳,۱۳۰	۱۷,۶۶۲	۳,۵۴۴,۹۳۴	۱,۹۴۳,۳۵۵	۰.۳۷	۳۳,۱۰۶	۰	۰	۳,۵۳۱,۸۱۸	۱,۹۴۳,۳۵۵	۱۱۰,۰۳۶,۹۷۹	۱,۰۰۰	۴۰,۷۷۰,۰۰۰	هلدینگ صندوق بازنشستگی کشوری
۴۱۰,۳۱۲	۹,۱۷۰	۶,۰۶۶	۱,۲۱۳,۳۶۷	۸۰۱,۹۵۵	۰.۰۶	(۱۸۲,۴۳۵)	۰	۰	۱,۳۹۴,۷۰۲	۸۰۱,۹۵۵	۱۳۲,۱۹۹,۳۴۲	۱,۰۰۰	۲۱۶,۰۰۰,۰۰۰	هلدینگ غدیر
۳۷۱	۵,۳۹۰	۳۱۲	۵۰۰	۳۹	۰	۵۰	۰	۴۳,۸۵۷	۴۵۰	۳۹	۵۰,۰۰۰	۱,۰۰۰	۶۵,۰۰۰,۰۰۰	سرمایه گذاری ملی ایران
۳۹۶,۹۱۷	۱۷,۳۴۰	۱۳,۸۷۹	۱,۱۷۳,۸۲۹	۸۷۶,۹۱۲	۰.۰۷	(۳۴۷,۱۳۹)	(۵۵,۳۸۰)	(۴,۳۰۰,۰۰۰)	۱,۴۳۰,۹۶۸	۹۳۳,۲۹۲	۷۳,۳۸۷,۵۷۴	۱,۰۰۰	۱۰۱,۵۰۰,۰۰۰	سرمایه گذاری نفت و گاز و پتروشیمی تامین
(۱,۷۱۹)	۱۳,۸۸۰	۱۴,۳۹۸	۴۶,۰۰۳	۴۷,۷۳۳	۰	(۲۱,۸۷۷)	(۹,۸۷۲)	(۶۸۵,۶۰۱)	۶۷,۸۸۰	۵۷,۵۹۴	۴,۰۰۰,۰۰۰	۱,۰۰۰	۷۵,۰۰۰,۰۰۰	سنگ آهن گهر زمین
۳۳۴,۸۴۹	۸,۳۵۰	۵,۱۳۴	۵۸۳,۷۹۰	۳۵۸,۹۴۱	۰.۴۱	۳۰,۷۶۳	۰	۰	۵۵۳,۰۳۷	۳۵۸,۹۴۱	۶۹,۹۱۴,۹۷۶	۱,۰۰۰	۱۷,۱۸۱,۰۸۸	سیمان ساوه
۱۷۸,۱۸۹	۱۳,۳۰۰	۷,۶۹۹	۴۸۳,۰۳۰	۳۰۴,۸۲۱	۰.۷۹	۱۴۰,۵۵۱	۰	۰	۳۴۳,۴۶۹	۳۰۴,۸۲۱	۳۹,۵۹۱,۸۳۶	۱,۰۰۰	۵,۰۰۰,۰۰۰	سیمان سپاهان
۱,۷۳۰,۵۶۹	۱۵,۵۳۸	۵,۶۹۱	۳,۷۱۶,۰۵۰	۹۹۵,۴۸۱	۰.۸۷	۳۶۰,۷۶۳	۰	۱۳۵,۷۱۸,۷۹۷	۳,۴۵۵,۳۸۸	۹۹۵,۴۸۱	۴۹,۱۹۴,۳۱۲	۱,۰۰۰	۳۰,۰۰۰,۰۰۰	سیمان فارس و خوزستان
۱۳۵,۳۳۴	۹۱,۱۴۰	۶۴,۴۹۷	۴۳۸,۳۵۸	۳۰۳,۱۳۴	۰.۶۴	۴۷,۸۴۶	۰	۰	۳۸۰,۵۱۲	۳۰۳,۱۳۴	۴,۷۰۰,۰۰۰	۱,۰۰۰	۷۳۸,۷۸۹	سیمان هگمتان
۱۴,۷۰۰	۱,۵۴۶	۱,۴۵۰	۳۳۵,۷۳۱	۳۳۱,۰۳۱	۰.۵۳	(۳۶,۸۳۵)	۰	۰	۳۶۳,۵۵۶	۳۳۱,۰۳۱	۱۵۳,۴۷۱,۹۶۸	۱,۰۰۰	۳۹,۱۹۴,۶۹۱	سیمرغ
(۷۷,۷۸۹)	۳,۷۷۴	۴,۸۵۳	۳۷۳,۱۰۵	۳۴۹,۸۹۴	۰.۱۴	(۸۱,۳۳۹)	۰	۰	۳۵۳,۴۳۴	۳۴۹,۸۹۴	۷۳,۱۰۰,۰۰۰	۱,۰۰۰	۵۰,۰۰۰,۰۰۰	صبا فولاد خلیج فارس
۸۴۳,۳۴۹	۷,۱۸۵	۳,۴۸۷	۱,۶۳۸,۶۳۰	۷۹۵,۳۷۱	۰.۰۳	(۳۳,۶۴۷)	(۵۴,۹۶۴)	۴۵,۱۹۳,۶۳۸	۱,۶۶۳,۲۶۷	۸۵۰,۳۳۵	۱۸۳,۸۶۷,۶۹۹	۱,۰۰۰	۷۵۰,۰۰۰,۰۰۰	مادر (هلدینگ) صنایع پتروشیمی خلیج فارس
۱,۰۱۰,۱۷۴	۱۳,۷۴۰	۵,۷۴۵	۱,۸۳۹,۷۹۳	۸۳۹,۶۱۸	۰.۳۷	۰	۰	۰	۱,۸۳۹,۷۹۳	۸۳۹,۶۱۸	۱۴۴,۴۱۰,۷۱۴	۱,۰۰۰	۳۹,۰۰۰,۰۰۰	پتروشیمی فجر
۳۱۹,۳۵۴	۱,۸۰۱	۱,۴۸۰	۱,۳۳۹,۳۳۶	۱,۰۱۰,۱۸۳	۰.۳۸	(۵۵۴,۸۸۹)	(۳۳,۶۴۱)	۱۳۶,۱۳۹,۸۶۳	۱,۷۸۴,۳۳۵	۱,۰۳۳,۸۳۳	۵۴۶,۵۰۰,۹۳۳	۱,۰۰۰	۳۴۵,۰۰۰,۰۰۰	فولاد خوزستان
(۴۷,۱۴۷)	۳,۷۴۶	۴,۰۷۷	۵۳۴,۳۴۸	۵۸۱,۴۹۵	۰.۳۳	(۱۸۷,۰۱۵)	۰	۶۷,۸۱۴,۸۶۸	۷۳۱,۳۶۳	۵۸۱,۴۹۵	۷۴,۸۳۰,۳۰۰	۱,۰۰۰	۶۱,۰۰۰,۰۰۰	فولاد کاوه جنوب کیش
۵,۱۹۳,۴۱۷	۳,۸۶۶	۵۴۰	۶,۰۳۵,۳۷۶	۸۴۳,۹۵۹	۰.۱	(۶۳۸,۳۸۶)	(۳۰,۷۱۳)	۳۹۶,۱۶۶,۳۸۳	۶,۶۶۳,۶۶۳	۸۷۳,۶۷۳	۱,۱۶۴,۹۷۶,۰۱۳	۱,۰۰۰	۱,۵۰۰,۰۰۰,۰۰۰	فولاد مبارکه اصفهان
۵۰,۸۴۲	۳۷,۳۰۰	۳۱,۶۳۳	۱۳۱,۰۳۸	۷۰,۱۹۶	۰.۳۳	۳۱,۸۰۱	۰	۰	۸۹,۳۳۷	۷۰,۱۹۶	۳,۳۴۵,۰۰۰	۱,۰۰۰	۱,۴۰۰,۰۰۰	داروسازی کاسپین تأمین
(۳۴,۷۳۳)	۸,۶۶۰	۱۰,۳۶۱	۱۳۵,۹۱۶	۱۵۰,۶۴۹	۰.۸۹	(۷,۴۱۵)	۰	۰	۱۳۳,۳۳۱	۱۵۰,۶۴۹	۱۴,۵۴۰,۰۰۰	۱,۰۰۰	۱,۶۳۵,۴۷۱	کاشی پارس
(۵,۳۰۵)	۱۱,۵۴۰	۱۱,۶۶۳	۴۹۰,۴۵۰	۴۹۵,۶۵۵	۰.۰۷	(۱۳۶,۳۳۵)	۰	۰	۶۱۶,۶۷۵	۴۹۵,۶۵۵	۴۳,۵۰۰,۰۰۰	۱,۰۰۰	۶۰,۰۰۰,۰۰۰	مدیریت پروژه های نیروگاهی ایران (مپنا)
۵۴۷,۴۸۸	۹,۵۳۰	۳,۳۴۳	۷۱۶,۱۵۷	۱۶۸,۶۶۹	۰.۱۲	۰	۰	۰	۷۱۶,۱۵۷	۱۶۸,۶۶۹	۷۵,۳۳۶,۶۶۴	۱,۰۰۰	۶۰,۷۱۳,۵۲۰	پتروشیمی مبین
۵۵۰,۳۱۱	۵۳۰	۳۰۹	۹۰۷,۴۶۷	۳۵۷,۳۵۶	۰.۱۸	(۳۶۵,۷۰۶)	(۵۹,۶۳۳)	۱,۵۸۷,۳۹۷,۱۰۳	۱,۱۷۳,۱۷۳	۴۱۶,۸۷۹	۱۳۴,۸۰۵,۷۰۷	۱,۰۰۰	۹۶۰,۵۱۱,۳۳۳	مخابرات ایران
۳,۷۷۵,۳۱۳	۹,۰۸۰	۱,۷۷۶	۳,۴۵۰,۳۰۰	۶۷۴,۹۸۷	۰.۰۵	۸۴۸,۹۵۷	۳۷۸,۵۳۶	۴۳,۹۰۰,۰۰۰	۳,۶۰۱,۳۴۳	۳۹۶,۴۶۱	۳۳۶,۰۷۷,۹۸۷	۱,۰۰۰	۷۸۰,۰۰۰,۰۰۰	ملی صنایع مس ایران
۵۸۴,۶۹۵	۸۳,۵۰۰	۳۷,۳۴۸	۸۷۴,۶۳۰	۳۸۹,۹۳۵	۰.۵۳	(۱۳۶,۳۳۵)	(۱۸,۶۳۵)	(۶۸۱,۴۳۱)	۱,۰۱۰,۹۴۵	۳۰۸,۵۶۰	۱۱,۳۸۳,۸۷۹	۱,۰۰۰	۳,۰۰۰,۰۰۰	نفت ایرانول
۶۶۱,۸۶۴	۱۳,۳۷۰	۷,۹۳۶	۱,۶۴۳,۳۶۵	۹۸۱,۵۰۱	۰.۶۹	(۳۹۷,۶۹۳)	۶۴,۸۳۶	۳,۸۰۰,۰۰۰	۱,۹۴۱,۰۵۷	۹۱۶,۶۷۵	۱۳۰,۰۴۰,۶۸۳	۱,۰۰۰	۱۸,۰۰۰,۰۰۰	نفت بهران
۳۱۷,۳۸۶	۸,۷۹۳	۶,۳۵۵	۱,۰۹۹,۴۱۳	۷۸۳,۰۳۶	۰.۵۴	۷۹,۶۳۷	۰	۱۴,۴۳۶,۸۴۶	۱,۰۱۹,۷۸۵	۷۸۳,۰۳۶	۱۱۰,۶۰۵,۸۳۰	۱,۰۰۰	۳۳,۰۰۰,۰۰۰	نفت پارس
۴۱,۱۱۳	۶,۴۶۰	۵,۳۸۱	۳۴۶,۱۳۶	۳۰۵,۰۱۳	۰.۱۷	(۳۳,۴۷۹)	۰	۰	۳۶۸,۶۰۵	۳۰۵,۰۱۳	۳۸,۱۰۰,۰۰۰	۱,۰۰۰	۳۳,۰۰۰,۰۰۰	بورس کالای ایران
۶۰,۳۳۰	۱۰,۶۴۰	۷,۹۳۵	۳۳۶,۰۰۰	۱۷۵,۷۷۰	۰.۴۴	۴۵,۴۷۰	۰	۰	۱۹۰,۵۳۰	۱۷۵,۷۷۰	۳۳,۱۸۰,۴۹۰	۱,۰۰۰	۵,۰۰۰,۰۰۰	سیمان شرق

تشریح آخرین وضعیت، سیاست تقسیم سود و برنامه‌های آتی در شرکت‌های فرعی و وابسته	انتهای دوره			تغییرات		ابتدای دوره		ارزش اسمی هر سهم (ریال)	سرمایه (میلیون ریال)	نام شرکت
	بهای تمام شده هر سهم (ریال)	بهای تمام شده	درصد مالکیت	بهای تمام شده	تعداد سهام	بهای تمام شده	تعداد سهام			
	۱,۰۰۰	۳۳۰,۰۰۰	۴۰	۰	۰	۳۳۰,۰۰۰	۳۳۰,۰۰۰,۰۰۰	۱,۰۰۰	۸۰۰,۰۰۰	سیدگردان پیشرفت و توسعه صبا
	۴۷۹	۷۱۸,۰۸۲	۱۰۰	۰	۰	۷۱۸,۰۸۲	۱,۴۹۹,۹۹۸,۰۰۰	۱,۰۰۰	۱,۵۰۰,۰۰۰	کارگزاری سینا
	۹۷۰	۲	۰	۰	۰	۲	۲,۰۶۱	۱,۰۰۰	۵,۱۴۹,۶۰۰	ستاره عمران زمین
	۳۴۰,۰۰۰	۳۴۰	۰	۰	۰	۳۴۰	۱,۰۰۰	۱۰,۰۰۰	۲۵۰,۰۰۰	کشت و صنعت جیرفت
	۵۴,۵۹۹	۴۷۸,۸۴۷	۰.۵۵	۴۷۸,۸۴۷	۸,۷۷۰,۱۷۴	۰	۰	۱۰,۰۰۰	۱۶,۰۰۰,۰۰۰	کیمیا زرین کاردان
		۱,۵۱۷,۶۲۱		۴۷۸,۸۴۷		۱,۰۳۸,۷۷۴				جمع
توضیحات										

صورت ریز معاملات سهام تحصیل شده

نام شرکت	تعداد سهام	بهای تمام شده هر سهم (ریال)	کل مبلغ بهای تمام شده قابل معامله در بازار سرمایه	کل مبلغ بهای تمام شده سهام سایر شرکتها
بخش البرز	۷۴,۵۷۴,۵۳۷	۵,۰۶۴	۳۷۷,۶۸۰	۰
توسعه نیشکر و صنایع جانبی ان	۵,۵۹۳,۳۳۲	۵۵,۹۰۷	۳۱۳,۷۰۶	۰
کیمیا زرین کاردان	۸,۷۷۰,۱۷۴	۵۴,۵۹۹	۰	۴۷۸,۸۴۷
نفت بهران	۳,۸۰۰,۰۰۰	۱۷,۰۵۹	۶۴,۸۳۶	۰
ملی صنایع مس ایران	۴۳,۹۰۰,۰۰۰	۸,۶۳۳	۳۷۸,۵۳۶	۰
پتروشیمی پردیس	۱,۰۵۳,۵۱۹	۲۵۱,۳۸۱	۲۶۴,۸۳۵	۰
پالایش نفت اصفهان	۳۱۴,۳۴۰,۳۹۹	۱,۱۸۰	۳۵۳,۹۵۳	۰
پتروشیمی جم	۱۰۰,۰۰۰	۶۱,۴۳۰	۶,۱۴۳	۰
سرمایه گذاری دارویی تامین	۸,۷۸۰,۳۷۷	۲۵,۹۹۳	۲۲۸,۳۳۳	۰
مس شهید باهنر	۱۰,۴۹۰,۰۰۰	۹,۳۹۷	۹۷,۵۳۹	۰
بخش هجرت	۱۰,۰۰۰	۳۹,۱۰۰	۳۹۱	۰
بانک تجارت	۱۶۰,۶۵۱,۵۵۳	۰	۰	۰
مالی و اعتباری سینا	۱۱۳,۵۶۷,۰۶۴	۰	۰	۰
بانک صادرات ایران	۱,۰۳۴,۶۳۳,۷۵۹	۰	۰	۰
بانک ملت	۴۶۷,۶۸۷,۰۵۳	۰	۰	۰
پتروشیمی نوری	۷۷,۵۴۳,۱۷۶	۰	۰	۰
داده گستر عصر نوین	۳۴,۱۷۳,۶۶۱	۰	۰	۰
هلدینگ پارس توشه	۱۶,۹۳۴,۹۹۹	۰	۰	۰
سرمایه گذاری ملی ایران	۴۳,۸۵۷	۰	۰	۰
سیمان فارس و خوزستان	۱۲۵,۷۱۸,۷۹۷	۰	۰	۰

نام شرکت	تعداد سهام	بهای تمام شده هر سهم (ریال)	کل مبلغ بهای تمام شده قابل معامله در بازار سرمایه	کل مبلغ بهای تمام شده سهام سایر شرکتها
مادر (هلدینگ) صنایع پتروشیمی خلیج فارس	۵۷,۰۱۵,۳۳۱	۰	۰	۰
فولاد خوزستان	۱۵۲,۳۴۵,۸۹۲	۰	۰	۰
فولاد کاوه جنوب کیش	۶۷,۸۱۴,۸۶۸	۰	۰	۰
فولاد مبارکه اصفهان	۴۳۷,۱۱۹,۸۴۳	۰	۰	۰
مخابرات ایران	۱,۶۰۵,۳۴۷,۱۰۲	۰	۰	۰
نفت پارس	۱۴,۴۲۶,۸۴۶	۰	۰	۰
توسعه معدنی و صنعتی صبا نور	۹,۹۷۷,۱۸۶	۰	۰	۰
توسعه معدنی و صنعتی صبا نور (حق تقدم)	۳۹,۹۰۸,۷۴۵	۱,۵۰۲	۵۹,۹۵۲	۰
جمع			۳,۰۳۳,۶۶۳	۴۷۸,۸۴۷

توجه: در صورت تغییرات در سرمایه گذاری برخی از شرکتها ناشی از اجرای افزایش سرمایه، مراتب به نحو مقتضی در این بخش ارائه گردد.

صورت ریز معاملات سهام واگذار شده

نام شرکت	تعداد سهام	بهای تمام شده هر سهم (ریال)	کل مبلغ بهای تمام شده	قیمت واگذاری هر سهم (ریال)	کل مبلغ واگذاری	سود(زیان) واگذاری
توسعه نیشکر و صنایع جانبی ان	۲,۰۰۰,۰۰۰	۵۵,۹۰۸	۱۱۱,۸۱۶	۶۱,۵۳۳	۱۲۲,۰۶۶	۱۱,۲۵۰
بانک تجارت	۱۰۱,۶۴۱,۴۱۳	۳۴۳	۳۴,۹۱۹	۱,۸۳۸	۱۸۶,۸۸۱	۱۵۱,۹۶۲
بانک ملت	۱۳۲,۹۹۳,۷۵۷	۵۶۵	۷۰,۱۸۰	۲,۲۱۳	۲۷۴,۴۹۲	۲۰۴,۳۱۲
فولاد خوزستان	۱۷,۱۰۶,۰۳۹	۱,۹۰۸	۳۲,۶۴۱	۲,۴۷۱	۴۲,۳۷۳	۹,۶۳۳
فولاد مبارکه اصفهان	۴۰,۹۵۳,۵۵۹	۷۴۹	۳۰,۷۱۳	۵,۶۹۸	۲۳۲,۳۹۴	۲۰۲,۶۸۱
مخابرات ایران	۱۷,۸۵۰,۰۰۰	۳,۳۴۰	۵۹,۶۳۳	۸,۷۸۷	۱۵۶,۸۶۳	۹۷,۳۴۰
سرمایه گذاری سپه	۶۹,۰۳۷,۶۷۱	۴,۵۹۴	۳۱۷,۱۳۳	۶,۶۷۷	۴۶۰,۹۵۴	۱۴۳,۸۲۱
خدمات انفورماتیک	۱,۰۰۰,۰۰۰	۴,۵۴۱	۴,۵۴۱	۵,۱۷۹	۵,۱۷۹	۶۳۸
مادر (هلدینگ) صنایع پتروشیمی خلیج فارس	۱۱,۸۲۱,۷۰۳	۴,۶۴۹	۵۴,۹۶۴	۱۰,۸۵۸	۱۲۸,۳۶۹	۷۳,۴۰۵
نفت ایرانول	۶۸۱,۴۳۱	۳۷,۳۴۷	۱۸,۶۳۵	۹۶,۳۵۴	۶۵,۵۹۰	۴۶,۹۵۵
سرمایه گذاری نفت و گاز و پتروشیمی تامین	۴,۳۰۰,۰۰۰	۱۲,۸۷۹	۵۵,۳۸۰	۱۹,۴۶۰	۸۲,۶۸۱	۲۸,۳۰۱
سرمایه گذاری دارویی تامین	۴,۱۱۲,۰۰۰	۶,۲۸۱	۲۵,۸۳۰	۳۳,۴۵۹	۹۶,۴۶۷	۷۰,۶۳۷
سنگ آهن گهر زمین	۶۸۵,۶۰۱	۱۴,۳۹۹	۹,۸۷۲	۱۶,۴۰۶	۱۱,۳۴۸	۱,۳۷۶
پتروشیمی نوری	۷۲,۸۴۳	۹۲,۵۹۶	۶,۷۴۵	۳۹۴,۳۶۳	۲۱,۴۳۵	۱۴,۶۹۰
پتروشیمی تندگویان	۱۰,۱۱۹,۴۱۷	۱۰,۹۸۹	۱۱۱,۲۰۹	۱۱,۹۶۱	۱۳۱,۰۴۷	۹,۸۳۸
پارس فولاد سبزواری	۷۴۹,۳۴۵	۳۶,۰۲۸	۲۶,۹۹۴	۵۳,۳۸۳	۳۹,۳۴۸	۱۲,۳۵۴
پخش هجرت	۴,۷۸۶,۳۴۱	۲۵,۳۴۷	۱۶۸,۷۰۵	۲۸,۴۲۸	۱۸۲,۹۷۸	۱۵,۲۷۳
جمع			۱,۱۳۹,۹۰۰		۲,۳۳۴,۱۶۵	۱,۰۹۴,۳۶۵

صورت وضعیت سایر سرمایه گذاریها

انتهای دوره			خالص خرید (فروش) طی دوره				ابتدای دوره			شرح
افزایش (کاهش)	ارزش بازار	بهای تمام شده	تعداد	سود (زیان) فروش	بهای تمام شده	تعداد	ارزش بازار	بهای تمام شده	تعداد	
										سرمایه گذاری در واحدهای صندوق‌های سرمایه گذاری: صندوق سرمایه گذاری پشتوانه طلاي لوتوس(ETF)
۲۰۰,۵۰۹	۷۹۱,۶۴۲	۵۹۱,۱۳۳	۱,۳۶۷,۳۶۰	.	۵۹۱,۱۳۳	۱,۳۶۷,۳۶۰	.	.	.	
۷۹,۱۷۴	۲۱۸,۳۴۱	۱۳۹,۱۶۷	۱۳,۹۰۰,۰۰۰	.	.	.	۱۳۹,۰۰۰	۱۳۹,۱۶۷	۱۳,۹۰۰,۰۰۰	در اوراق بهادار مبتنی بر طلاي انس ویستا
۷۴,۰۴۹	۱,۳۱۳,۳۰۲	۱,۲۳۹,۲۵۳	۱۰۲,۹۰۸,۶۶۳	۱۱۵,۱۳۳	۱۷,۴۴۶	(۴,۰۲۰,۰۰۰)	۱,۲۶۲,۵۷۴	۱,۲۳۱,۸۰۷	۱۰۷,۹۲۸,۶۶۳	در اوراق بهادار با درآمد ثابت آرامش
۷۲,۹۰۴	۲۰۹,۶۷۸	۱۳۶,۷۷۴	۸,۱۴۰,۰۰۰	.	۱۳۶,۷۷۴	۸,۱۴۰,۰۰۰	.	.	.	طلاي آسمان آلتون
۴۳,۹۸۱	۱۷۳,۳۳۳	۱۳۹,۳۵۲	۴۳۱,۰۰۰	.	.	.	۱۷۳,۳۳۳	۱۳۹,۳۵۲	۴۳۱,۰۰۰	جسورانه پیشرفت
(۸۲,۰۵۴)	۴۳۸,۶۵۴	۵۲۰,۷۰۸	۲,۸۲۴,۰۱۲	.	۵۲۰,۷۰۸	۲,۸۲۴,۰۱۲	.	.	.	پالایشی یکم
۴۹۰,۶۵۹	۳۹۰,۶۵۹	.	.	۴۹,۱۳۸	(۴۴۱,۵۳۱)	(۲۵,۰۰۰,۰۰۰)	۴۵۲,۵۵۰	۴۴۱,۵۳۱	۳۵,۰۰۰,۰۰۰	سهامی اهرمی شتاب آگاه
۱,۰۵۳,۳۷۰	۱,۰۵۳,۳۷۰	.	.	۷۶,۱۳۰	(۹۷۷,۳۵۰)	(۸۰,۹۵۶,۴۶۳)	۱,۰۳۴,۹۰۹	۹۷۷,۳۵۰	۸۰,۹۵۶,۴۶۳	آسمان دامون
.	۵۱,۰۰۰	۵۱,۰۰۰	۵۱,۰۰۰	.	.	.	۵۱,۰۰۰	۵۱,۰۰۰	۵۱,۰۰۰	اختصاصی بازارگردانی پیشرفت سرمایه
۱,۹۳۳,۵۹۲	۴,۷۳۹,۹۷۹	۲,۸۰۷,۳۸۷	۱۳۰,۶۳۱,۹۳۵	۲۴۰,۳۷۱	(۱۵۲,۷۲۰)	(۱۰۷,۶۴۵,۱۹۱)	۲,۱۰۳,۳۶۶	۲,۹۶۰,۱۰۷	۲۳۸,۲۶۷,۱۲۶	جمع واحدهای صندوق‌های سرمایه گذاری
										سرمایه گذاری در اوراق مشتقه و تأمین مالی:
.	جمع اوراق مشتقه و تأمین مالی
										سپرده های سرمایه گذاری بانکی:
		.	۲	.	(۵۹,۹۴۹)	.		۵۹,۹۴۹	۲	سپرده های ریالی
		سپرده های ارزی
		.	۲	.	(۵۹,۹۴۹)	.		۵۹,۹۴۹	۲	جمع سپرده های سرمایه گذاری بانکی
										سرمایه گذاری در املاک:
		۷۰۰,۰۰۰	۱	.	.	.		۷۰۰,۰۰۰	۱	زمین
		۹۷۳,۵۳۳	۱	.	.	.		۹۷۳,۵۳۳	۱	ساختمان
		پروژه در جریان ساخت
		۱,۶۷۳,۵۳۳	۲	.	.	.		۱,۶۷۳,۵۳۳	۲	جمع سرمایه‌گذاری در املاک
.	سایر سرمایه گذاری ها
		۴,۴۸۰,۹۱۹		۲۴۰,۳۷۱	(۲۱۲,۶۶۹)			۴,۶۹۳,۵۸۸		جمع
			ذخیره کاهش ارزش سایر سرمایه گذاری ها
.	خالص سرمایه گذاری های غیرجاری نگهداری شده برای فروش
										توضیحات

درآمد حاصل از سود سهام محقق شده

نام شرکت	وضعیت پورتنفوی	وضعیت سودآوری

نام شرکت	سال مالی شرکت سرمایه پذیر	تاریخ برگزاری مجمع	تعداد و وضعیت سرمایه تاریخ مجمع		ارزش اسمی هر سهم (ریال)	درصد مالکیت	سود (زیان) هر سهم (ریال)	سود تقسیمی سهم (ریال)	
			تاریخ مجمع	سرمایه (میلیون ریال)				سود (زیان) هر سهم (ریال)	سود تقسیمی هر سهم (ریال)
								۱۴۰۲/۰۹/۳۰ *	۱۴۰۴/۰۹/۳۰
								درآمد حاصل از سود سهام مجمع برگزار شده و سال مالی شناسایی درآمد	درآمد حاصل از سود سهام مجمع برگزار شده و سال مالی شناسایی درآمد
								۱۴۰۲/۰۹/۳۰ *	۱۴۰۴/۰۹/۳۰
سرمایه گذاری سپه	۱۴۰۳/۰۹/۳۰	۱۴۰۳/۱۲/۲۵	۳۱۹,۸۹۸	۳۰,۴۰۰,۰۰۰	۱,۰۰۰	۰	۱,۱۰۶	۱,۱۰۰	۲۵۲
توسعه نیشکر و صنایع جانمایی ان	۱۴۰۳/۰۹/۳۰	۱۴۰۳/۱۲/۲۰	۳,۵۹۳,۳۳۳	۱۱,۴۳۱,۱۴۵	۱,۰۰۰	۰.۰۳	۶,۴۳۵	۴,۴۰۰	۱۵,۸۱۰
هلدینگ غدیر	۱۴۰۳/۰۹/۳۰	۱۴۰۳/۱۲/۰۸	۱۳۲,۱۹۹,۳۴۳	۲۱۶,۰۰۰,۰۰۰	۱,۰۰۰	۰.۰۶	۱,۳۷۶	۱,۱۷۰	۱۵۴,۶۷۳
پارس فولاد سبزواری	۱۴۰۳/۰۹/۳۰	۱۴۰۳/۱۲/۰۶	۳,۶۸۰,۴۰۹	۴,۰۰۰,۰۰۰	۱,۰۰۰	۰.۰۹	۱۰,۰۰۸	۸,۸۰۰	۳۲,۳۸۸
به پرداخت ملت	۱۴۰۳/۰۹/۳۰	۱۴۰۳/۱۱/۲۴	۱۷,۴۰۶,۴۴۸	۸,۰۰۰,۰۰۰	۱,۰۰۰	۰.۲۲	۶۸۵	۳۴۳	۵,۹۷۰
گسترش نفت و گاز پارسیان	۱۴۰۳/۰۶/۳۱	۱۴۰۳/۱۰/۱۹	۶,۹۳۱,۱۲۵	۴۰,۵۰۰,۰۰۰	۱,۰۰۰	۰.۰۲	۷,۴۰۸	۷,۲۴۰	۵۰,۱۸۱
بین المللی توسعه صنایع و معادن غدیر	۱۴۰۳/۰۶/۳۱	۱۴۰۳/۱۰/۱۵	۲۱۹,۴۸۳,۷۴۳	۱۰۰,۰۰۰,۰۰۰	۱,۰۰۰	۰.۲۲	۶۳۳	۵۶۰	۱۳۲,۹۱۰
جمع سود تقسیمی شرکتها									۲۸۲,۲۸۴
جمع سود تقسیمی صندوقها									۰
جمع کل									۲۸۲,۲۸۴
درآمد سود سهام محقق شده از ابتدای سال مالی تا پایان دوره مالی گذشته									
درآمد سود سهام محقق شده از ابتدای سال مالی تا پایان دوره مالی									
*مبالغ ستون فوق مربوط به درآمد حاصل از سود سهام مجامع آن دسته از شرکت های فرعی و وابسته است که تاریخ برگزاری مجمع آنها بعد از پایان سال مالی و قبل از تاریخ تایید صورت های مالی شرکت سرمایه گذار بوده و لذا مطابق استانداردهای حسابداری، درآمد مذکور در صورت های مالی سال مالی گذشته شرکت سرمایه گذار شناسایی می شود.									
کادر توضیحی مربوط به اطلاعات دوره ۳ ماهه منتهی به ۱۴۰۳/۱۲/۳۰									
کادر توضیحی مربوط به اطلاعات تجمعی از ابتدای سال تا پایان تاریخ ۱۴۰۳/۱۲/۳۰									



سرمایه‌گذاری صندوق بازنشستگی
(سهامی عام)
کارکنان بانک

گزارش تفسیری مدیریت
دوره مالی منتهی به ۱۴۰۳/۱۲/۳۰
فروردین ماه ۱۴۰۴





فهرست مطالب

فهرست مطالب

۲	فهرست مطالب
۴	مقدمه
۵	۱- ماهیت کسب و کار
۵	۱-۱ معرفی شرکت
۵	۱-۱-۱ تاریخچه تاسیس شرکت
۵	۲-۱-۱ موضوع فعالیت شرکت
۶	۳-۱-۱ سرمایه شرکت و تغییرات آن
۷	۴-۱-۱ ترکیب سهامداران
۷	۵-۱-۱ اعضای هیأت مدیره
۸	۶-۱-۱ اطلاعات مربوط به مشخصات، تحصیلات و سوابق اعضاء هیأت مدیره
۸	۷-۱-۱ جایگاه شرکت در صنعت
۹	۸-۱-۱ اطلاعات بازارگردان شرکت
۹	۹-۱-۱ شرکتهای فرعی مشمول تلفیق
۱۰	۱۰-۱-۱ کمیته های تخصصی
۱۰	۲-۱ محیط خارجی و فرصت‌ها و چالش‌های فراروی شرکت
۱۱	۱-۲-۱ محیط داخلی و نقاط قوت و قابل بهبود
۱۱	۲-۲-۱ ساختار سازمانی و مدیریت منابع انسانی شرکت
۱۳	۳-۲-۱ مدل کسب و کار شرکت
۱۰	۳-۱ قوانین و مقررات و سایر عوامل برون سازمانی موثر بر شرکت
۱۰	۱-۳-۱ قوانین و مقررات حاکم بر فعالیت شرکت
۱۰	۲-۳-۱ صنعت سرمایه گذاری
۱۶	۳-۳-۱ رویه های مهم حسابداری، برآوردها و قضاوت ها و تاثیرات تغییرات آنها بر نتایج گزارش شده:
۱۶	۴-۳-۱ مولفه های اقتصاد کلان موثر بر شرکت
۱۶	۲- اهداف و راهبردها
۱۷	۱-۲ اهداف کلان
۱۷	۱-۱-۲ بیانیه چشم انداز
۱۷	۲-۱-۲ بیانیه ماموریت
۱۷	۳-۱-۲ اهداف بلندمدت
۱۷	۲-۲ استراتژی‌ها
۱۸	۱-۲-۲ اهم برنامه‌های آتی
۱۸	۳-۲ سیاست‌های شرکت در ارتباط با راهبری شرکتی و گزارش پایداری:
۱۸	۱-۳-۲ عملکرد زیست‌محیطی
۱۸	۲-۳-۲ مسئولیت اجتماعی، سلامت، بهداشت و آموزش کارکنان



فهرست مطالب

۱۸	۳- منابع، ریسک‌ها و روابط.....
۱۹	۱-۳ منابع
۱۹	۲-۳ مصارف :
۱۹	۳-۳ ریسک‌ها
۱۹	۱-۳-۳ ریسک نوسانات نرخ سود
۱۹	۲-۳-۳ ریسک نوسان نرخ ارز.....
۱۹	۳-۳-۳ ریسک مربوط به عوامل بین المللی و یا تغییر مقررات دولتی.....
۲۰	۴-۳-۳ ریسک نقدینگی
۲۰	۴-۳ اطلاعات مربوط به معاملات با اشخاص وابسته:.....
۲۰	۵-۳ دعاوی حقوقی له یا علیه شرکت و اثرات ناشی از آن:
۲۰	۶-۳ روابط.....
۲۱	۴- نتایج و چشم‌اندازها.....
۲۱	۱-۴ نتایج عملیات
۲۱	۱-۱-۴ صورت سود و زیان.....
۲۲	۲-۱-۴ صورت وضعیت مالی
۲۳	۳-۱-۴ صورت جریانهای نقدی
۲۴	۴-۱-۴ جزئیات پرداخت و آخرین وضعیت پرداخت سود سهام مطابق مصوبه آخرین مجمع
۲۴	۲-۴ ترکیب سرمایه‌گذاری‌های شرکت.....
۲۵	۱-۲-۴ وضعیت سرمایه‌گذاری‌های بورسی
۲۷	۲-۲-۴ وضعیت سرمایه‌گذاری در سهام شرکت‌های غیر بورسی.....
۲۷	۳-۲-۴ املاک و مستغلات
۲۸	۴-۲-۴ صندوق‌های سرمایه‌گذاری و اوراق بدهی
۲۸	۵- مهمترین معیارها و شاخص‌های عملکرد برای ارزیابی عملکرد واحد تجاری در مقایسه با اهداف اعلام شده
۲۹	۶- جمع بندی
۲۹	۱-۶ اهم اقدامات انجام شده.....
۳۱	۲-۶ برنامه های آتی



مقدمه

مقدمه

در اجرای مفاد ماده ۷ دستور العمل اجرایی افشای اطلاعات شرکت‌های ثبت شده نزد سازمان بورس مصوب هیأت مدیره سازمان بورس و اوراق بهادار، ناشران پذیرفته شده در بورس و فرابورس مکلف به افشای گزارش تفسیری مدیریت در مقاطع میان دوره‌ای ۳، ۶ و ۹ ماهه و سالانه می‌باشند.

لذا گزارش تفسیری مدیریت اخیر مطابق با ضوابط گزارش تفسیری مدیریت (مصوب ۱۳۹۶/۱۰/۰۴ و اصلاحیه مورخ ۱۳۹۷/۰۸/۰۶ هیات مدیره سازمان بورس و اوراق بهادار) و راهنمای بکارگیری ضوابط تهیه گزارش تفسیری مدیریت تهیه شده است.

گزارش تفسیری مدیریت، یک عنصر مهم در اطلاع‌رسانی به بازار سرمایه، متمم و مکمل صورت‌های مالی است و باید همراه با صورت‌های مالی ارائه شود. گزارش تفسیری مدیریت درباره چشم‌انداز واحد تجاری و "سایر اطلاعاتی که در صورت‌های مالی ارائه نشده‌اند، فراهم می‌کند و همچنین به‌عنوان مبنایی برای درک اهداف مدیریت و راهبردهای مدیریت برای دستیابی به آن اهداف بکار می‌رود. در گزارش تفسیری مدیریت، همچنین باید عوامل و روندهای اصلی که احتمال دارد عملکرد، وضعیت و پیشرفت واحد تجاری را تحت تأثیر قرار دهند، تشریح شود.

امضاء	سمت	نماینده شخص حقوقی	اعضای هیأت مدیره
	رئیس هیأت مدیره - غیرموظف	فرهاد امیرحسینی	شرکت توسعه و عمران سپهر هشتم
	نائب رئیس هیأت مدیره - غیرموظف	میثم بلگوریان	صندوق بازنشستگی، وظیفه و از کار افتادگی پس انداز کارکنان بانک‌ها
	عضو هیأت مدیره و مدیر عامل	سعید شیرزادی	شرکت ستاره عمران زمین
	عضو هیأت مدیره - غیرموظف	امیرعباس کریم زاده	شرکت لیزینگ بازنشستگان مشرق زمین
	عضو هیأت مدیره - موظف	سیدعلی ناجی اصفهانی	شرکت توسعه و مدیریت سرمایه صبا



ماهیت کسب و کار

۱- ماهیت کسب و کار

۱-۱ معرفی شرکت

۱-۱-۱ تاریخچه تاسیس شرکت

تقاضای پذیرش شرکت در فرابورس ایران در جلسه مورخ ۱۳۹۰/۰۹/۲۹ هیئت پذیرش به تصویب رسید و از تاریخ ۱۳۹۰/۱۱/۱۱ نام شرکت در گروه سرمایه‌گذاری‌ها و سایر واسطه‌گری‌های مالی بعنوان پنجاه و پنجمین شرکت با نماد معاملاتی "وسکاب" در بازار اول فرابورس درج گردید، متعاقباً در تاریخ ۱۰ شهریور ۱۳۹۲ به عنوان چهارصد و هفتاد و ششمین شرکت با نماد معاملاتی "وسکاب" در بازار دوم بورس اوراق بهادار تهران پذیرفته شده و در شهریور ماه سال ۱۳۹۹ از تابلو دوم بورس به تابلو فرعی اول بورس ارتقا یافت. سال مالی شرکت پیرو مجمع عمومی فوق العاده مورخ ۱۳۹۴/۰۴/۱۰ و روزنامه رسمی شماره ۲۰۶۱۶ مورخ ۱۳۹۴/۰۹/۲۴ از ۲۹ اسفندماه به ۳۰ آذرماه تغییر کرد. نام شرکت پیرو برگزاری مجمع عمومی فوق العاده مورخ ۱۳۹۴/۰۸/۱۷ و روزنامه رسمی شماره ۲۰۶۰۶ مورخ ۱۳۹۴/۰۹/۰۹ از شرکت سرمایه‌گذاری صندوق بازنشستگی کارکنان بانکها به شرکت سرمایه‌گذاری نورکوثرایرانیان تغییر یافت، مجدداً مجمع عمومی فوق العاده مورخ ۱۳۹۸/۰۱/۲۸ تغییر نام شرکت به شرکت سرمایه‌گذاری صندوق بازنشستگی کارکنان بانکها را تصویب نمود که در تاریخ ۱۳۹۸/۰۶/۰۹ در مرجع ثبت شرکتها به ثبت رسید. مرکز اصلی شرکت واقع در سعادت آباد، خیابان سرو غربی، پلاک ۱۴ می‌باشد.

۱-۱-۲ موضوع فعالیت شرکت

موضوع فعالیت شرکت طبق ماده " ۳ " اساسنامه عبارت است از:

الف) فعالیت اصلی:

۱- سرمایه‌گذاری در سهام، سهم شرکت، واحدهای سرمایه‌گذاری صندوقها یا سایر اوراق بهادار دارای حق رأی شرکتها، مؤسسات یا صندوقهای سرمایه‌گذاری با هدف کسب انتفاع به طوری که به تنهایی یا به همراه اشخاص وابسته خود، کنترل شرکت، مؤسسه یا صندوق سرمایه‌گذاری سرمایه‌پذیر را در اختیار نگرفته یا در آن نفوذ قابل ملاحظه نیابد؛

۲ - سرمایه‌گذاری در سایر اوراق بهادار که به طور معمول دارای حق رأی نیست و توانائی انتخاب مدیر یا کنترل ناشر را به مالک اوراق بهادار نمی‌دهد.

ب) موضوع فعالیت‌های فرعی:

۱ - سرمایه‌گذاری در مسکوکات، فلزات گرانبها، گواهی سپرده بانکی و سپرده‌های سرمایه‌گذاری نزد بانکها و مؤسسات مالی اعتباری مجاز؛

۲ - سرمایه‌گذاری در سهام، سهم شرکت، واحدهای سرمایه‌گذاری صندوقها یا سایر اوراق بهادار دارای حق رأی شرکتها، مؤسسات یا صندوقهای سرمایه‌گذاری با هدف کسب انتفاع به طوری که به تنهایی یا به همراه اشخاص وابسته خود، کنترل شرکت، مؤسسه یا صندوق سرمایه‌گذاری سرمایه‌پذیر را در اختیار گرفته یا در آن نفوذ قابل ملاحظه بیابد؛

۳ - سرمایه‌گذاری در سایر دارایی‌ها از جمله دارایی‌های فیزیکی، پروژه‌های تولیدی و پروژه‌های ساختمانی با هدف کسب انتفاع؛

۴ - ارائه خدمات مرتبط با بازار اوراق بهادار از جمله:

۱-۴- پذیرش سمت در صندوقهای سرمایه‌گذاری؛

۲-۴- تأمین مالی بازارگردانی اوراق بهادار؛

۳-۴- مشارکت در تعهد پذیره نویسی اوراق بهادار؛

۴-۴- تضمین نقد شوندگی، اصل یا حداقل سود اوراق بهادار؛

ج) سایر فعالیت‌ها:

شرکت می‌تواند در راستای اجرای فعالیت‌های مذکور در این ماده، در حدود مقررات و مفاد اساسنامه اقدام به اخذ تسهیلات مالی یا تحصیل دارایی نماید یا اسناد اعتباری بانکی افتتاح کند و به واردات یا صادرات کالا بپردازد و امور گمرکی مربوطه را انجام دهد. این اقدامات فقط در صورتی مجاز است که در راستای اجرای فعالیت‌های موضوع بند الف و ب این ماده ضرورت داشته باشند و انجام آنها در مقررات منع نشده باشند.



ماهیت کسب و کار

۳-۱-۱ سرمایه شرکت و تغییرات آن

سرمایه شرکت در تاریخ تاسیس مبلغ ۶۷۵/۵۰۰ میلیون ریال بوده است. در سال ۱۳۹۱ اولین افزایش سرمایه شرکت از مبلغ ۶۷۵/۵۰۰ میلیون ریال به مبلغ ۱/۵۰۰/۰۰۰ میلیون ریال از محل آورده نقدی و مطالبات سهامداران انجام گردید. با دومین افزایش سرمایه به میزان ۱۰۰ درصد و از محل آورده نقدی و مطالبات سهامداران، سرمایه شرکت به مبلغ ۳/۰۰۰ میلیارد ریال رسید. سومین افزایش سرمایه از مبلغ ۳/۰۰۰ میلیارد ریال به مبلغ ۳/۵۰۰ میلیارد ریال از محل آورده نقدی و مطالبات سهامداران انجام گردید. چهارمین افزایش سرمایه شرکت نیز از مبلغ ۳/۵۰۰ میلیارد ریال به مبلغ ۵/۰۰۰ میلیارد ریال از محل سود انباشته، آورده نقدی و مطالبات سهامداران بر اساس مصوبه مجمع عمومی فوق العاده مورخ ۱۳۹۷/۰۶/۱۱ انجام گردید. پنجمین افزایش سرمایه شرکت از مبلغ ۵/۰۰۰ میلیارد ریال به مبلغ ۶/۰۰۰ میلیارد ریال از محل سود انباشته براساس اختیارات حاصله از مجمع عمومی فوق العاده مورخ ۱۳۹۷/۰۶/۱۱ و تشکیل جلسه هیات مدیره مورخ ۱۳۹۸/۰۹/۰۲ در خصوص افزایش سرمایه صورت گرفته است که ثبت آن نیز در تاریخ ۱۳۹۸/۱۰/۰۷ انجام شده است. ششمین افزایش سرمایه شرکت از مبلغ ۶/۰۰۰ میلیارد ریال به مبلغ ۱۲/۰۰۰ میلیارد ریال از محل سود انباشته بر اساس مصوبه مجمع عمومی فوق العاده مورخ ۱۴۰۰/۰۳/۱۹ انجام گردید و در تاریخ ۱۴۰۰/۰۴/۲۶ در مرجع ثبت شرکت ها به ثبت رسیده است. آخرین افزایش سرمایه شرکت از مبلغ ۱۲/۰۰۰ میلیارد ریال به مبلغ ۲۴/۰۰۰ میلیارد ریال از محل سود انباشته بر اساس مصوبه مجمع عمومی فوق العاده مورخ ۱۴۰۲/۰۹/۰۱ انجام گردید و در تاریخ ۱۴۰۲/۱۰/۰۵ در مرجع ثبت شرکت ها به ثبت رسیده است. جدول زیر افزایش سرمایه‌های شرکت را نشان می‌دهد.

محل افزایش سرمایه	درصد افزایش سرمایه	سرمایه جدید (میلیون ریال)	مبلغ افزایش سرمایه (میلیون ریال)	سرمایه قبلی (میلیون ریال)	تاریخ ثبت افزایش سرمایه
آورده نقدی	-	۶۷۵,۵۰۰	۶۷۵,۵۰۰	-	۱۳۸۳/۰۴/۰۵
آورده نقدی و مطالبات سهامداران	۱۲۲	۱,۵۰۰,۰۰۰	۸۲۴,۵۰۰	۶۷۵,۵۰۰	۱۳۹۱/۰۵/۰۱
آورده نقدی و مطالبات سهامداران	۱۰۰	۳,۰۰۰,۰۰۰	۱,۵۰۰,۰۰۰	۱,۵۰۰,۰۰۰	۱۳۹۳/۱۰/۳۰
آورده نقدی و مطالبات سهامداران	۱۶	۳,۵۰۰,۰۰۰	۵۰۰,۰۰۰	۳,۰۰۰,۰۰۰	۱۳۹۵/۰۴/۳۰
آورده نقدی، مطالبات سهامداران و سود انباشته	۴۳	۵,۰۰۰,۰۰۰	۱,۵۰۰,۰۰۰	۳,۵۰۰,۰۰۰	۱۳۹۸/۰۱/۰۶
سود انباشته	۲۰	۶,۰۰۰,۰۰۰	۱,۰۰۰,۰۰۰	۵,۰۰۰,۰۰۰	۱۳۹۸/۱۰/۰۷
سود انباشته	۱۰۰	۱۲,۰۰۰,۰۰۰	۶,۰۰۰,۰۰۰	۶,۰۰۰,۰۰۰	۱۴۰۰/۰۴/۲۶
سود انباشته	۱۰۰	۲۴,۰۰۰,۰۰۰	۱۲,۰۰۰,۰۰۰	۱۲,۰۰۰,۰۰۰	۱۴۰۲/۱۰/۰۵



ماهیت کسب و کار

۴-۱-۱ ترکیب سهامداران

۱۴۰۳/۱۲/۳۰			۱۴۰۳/۰۹/۳۰			سهامداران
درصد	تعداد سهم	تعداد سهامدار	درصد	تعداد سهم	تعداد سهامدار	
۶۰.۹٪	۱۴,۶۰۴,۶۳۸,۶۰۳	۱	۵۹.۴٪	۱۴,۲۴۹,۶۴۸,۷۱۴	۱	صندوق بازنشستگی، وظیفه، از کار افتادگی و پس انداز کارکنان بانکها
۱۶.۱٪	۳,۸۶۹,۴۱۱,۶۲۴	۱	۱۵.۸٪	۳,۷۹۹,۶۷۶,۸۲۴	۱	شرکت توسعه و مدیریت سرمایه صبا
۲.۸٪	۶۶۹,۳۲۸,۶۸۹	۴۳,۴۹۷	۲.۹٪	۶۸۷,۳۹۳,۰۰۷	۴۴,۲۰۲	کارکنان بانک ملی
۱.۱٪	۲۶۹,۷۹۸,۷۳۵	۱۱,۲۵۴	۱.۲٪	۲۹۰,۷۶۰,۴۷۰	۱۱,۷۶۲	کارکنان بانک تجارت
۱.۱٪	۲۶۹,۵۷۲,۵۰۲	۱۹,۶۵۹	۱.۲٪	۲۸۴,۰۶۸,۱۰۶	۲۰,۲۳۴	کارکنان بانک صادرات
۱۸.۰٪	۴,۳۱۷,۲۴۹,۸۴۷	۳۶,۸۲۹	۱۹.۵٪	۴,۶۸۸,۴۵۲,۸۷۹	۳۹,۲۱۷	سایر سهامداران
٪۱۰۰	۲۴,۰۰۰,۰۰۰,۰۰۰	۱۱۱,۲۴۱	۱۰۰٪	۲۴,۰۰۰,۰۰۰,۰۰۰	۱۱۲,۲۶۸	جمع

۵-۱-۱ اعضای هیأت مدیره

نام	سمت	نماینده	موظف/غیر موظف	دوره عضویت
فرهاد امیرحسینی	رئیس هیأت مدیره	شرکت توسعه و عمران سپهر هشتم	غیر موظف	۱۴۰۲/۰۴/۱۲ تاکنون
میثم بلگوریان	نایب رئیس هیأت مدیره	صندوق بازنشستگی، وظیفه و از کار افتادگی پس انداز کارکنان بانکها	غیر موظف	۱۴۰۱/۱۲/۰۲ تاکنون
سعید شیرزادی	عضو هیأت مدیره و مدیرعامل	شرکت ستاره عمران زمین	موظف	---
امیرعباس کریم زاده	عضو هیأت مدیره	شرکت لیزینگ بازنشستگان مشرق زمین	غیرموظف	۱۴۰۱/۱۲/۰۲ تاکنون
سیدعلی ناجی اصفهانی	عضو هیات مدیره	شرکت توسعه و مدیریت سرمایه صبا	موظف	۱۴۰۲/۰۲/۲۰ تاکنون



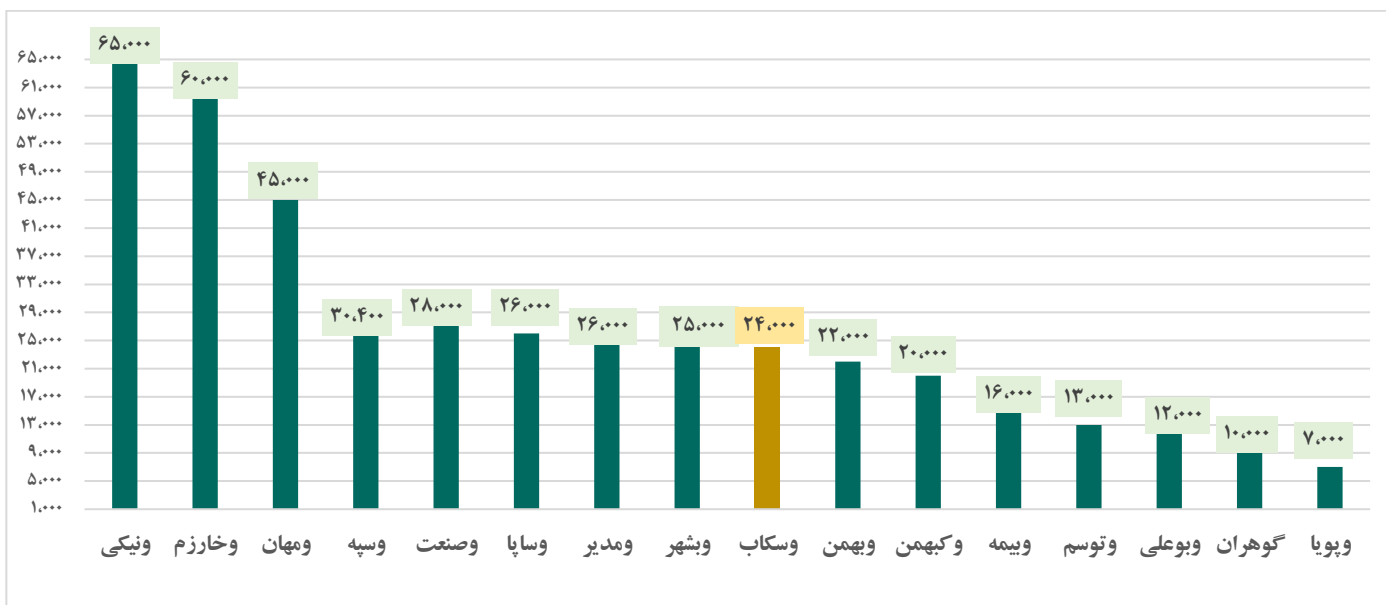
ماهیت کسب و کار

۶-۱-۱ اطلاعات مربوط به مشخصات، تحصیلات و سوابق اعضای هیأت مدیره

نام و نام خانوادگی (نماینده شخصیت حقوقی)	سمت	تحصیلات	زمینه های سوابق کاری	تاریخ عضویت در هیأت مدیره	سوابق کاری (۱۰ سال گذشته)
فرهاد امیرحسینی	رئیس هیأت مدیره	کارشناسی ارشد مدیریت مالی	امور سرمایه گذاری	۱۴۰۲/۰۴/۱۲	مدیر سرمایه گذاری و مدیر عامل شرکت سرمایه گذاری پس انداز کارکنان گروه توسعه صنایع بهشهر در مجموع حدود ۱۳ سال، مدیر سرمایه گذاری شرکت سرمایه گذاری سپه حدود ۸ سال، مدیر عامل شرکت سرمایه گذاری مهر ۷ سال، عضو هیئت مدیره در بازه های مختلف در نهادهای مالی گوناگون
میثم بلگوریان	نائب رئیس هیأت مدیره	دکتری مدیریت مالی	امور سرمایه گذاری	۱۴۰۱/۱۲/۰۲	مدیر سرمایه گذاری در شرکت سرمایه گذاری تدبیر، مدیر سرمایه گذاری گروه مالی پارسیان، عضو هیات علمی دانشگاه خوارزمی، مدیر خدمات مالی شرکت تامین سرمایه لوتوس پارسیان
سید علی ناجی اصفهانی	عضو هیأت مدیره	کارشناسی ارشد مهندسی مالی	امور سرمایه گذاری	۱۴۰۲/۰۲/۲۰	مدیر سرمایه گذاری، مجامع و بودجه شرکت سرمایه گذاری صنعت نفت، عضو هیات مدیره شرکت کنترل گاز اکباتان، عضو هیات مدیره سرمایه گذاری نفت قشم، رییس هیات مدیره شرکت پتروکام کیش
امیر عباس کریم زاده	عضو هیات مدیره	کارشناسی ارشد مدیریت مالی	امور سرمایه گذاری	۱۴۰۱/۱۲/۰۲	کارشناس سرمایه گذاری بانک پاسارگاد، کارشناس ارشد سرمایه گذاری پارس آرپان، مشاور سرمایه گذاری ایران و فرانسه، معاون سرمایه گذاری شرکت مشاور سرمایه گذاری آرمان آتی، مدیرعامل بین المللی انرژی پاسارگاد، عضو هیات مدیره سرمایه گذاری سپه
سعید شیرزادی	مدیرعامل و عضو هیات مدیره	دکتری مدیریت مالی	امور سرمایه گذاری و مالی	---	مدیرعامل کارگزاری امین آوید، رییس هیات مدیره سیدگردان الماس، عضو هیات مدیره سرمایه گذاری صندوق بازنشتگی کشوری، نایب رییس هیات مدیره و مدیرعامل مهندسی و ساختمانی صبا نفت، نایب رییس هیات مدیره و مدیرعامل گروه مالی بانک مسکن

۷-۱-۱ جایگاه شرکت در صنعت

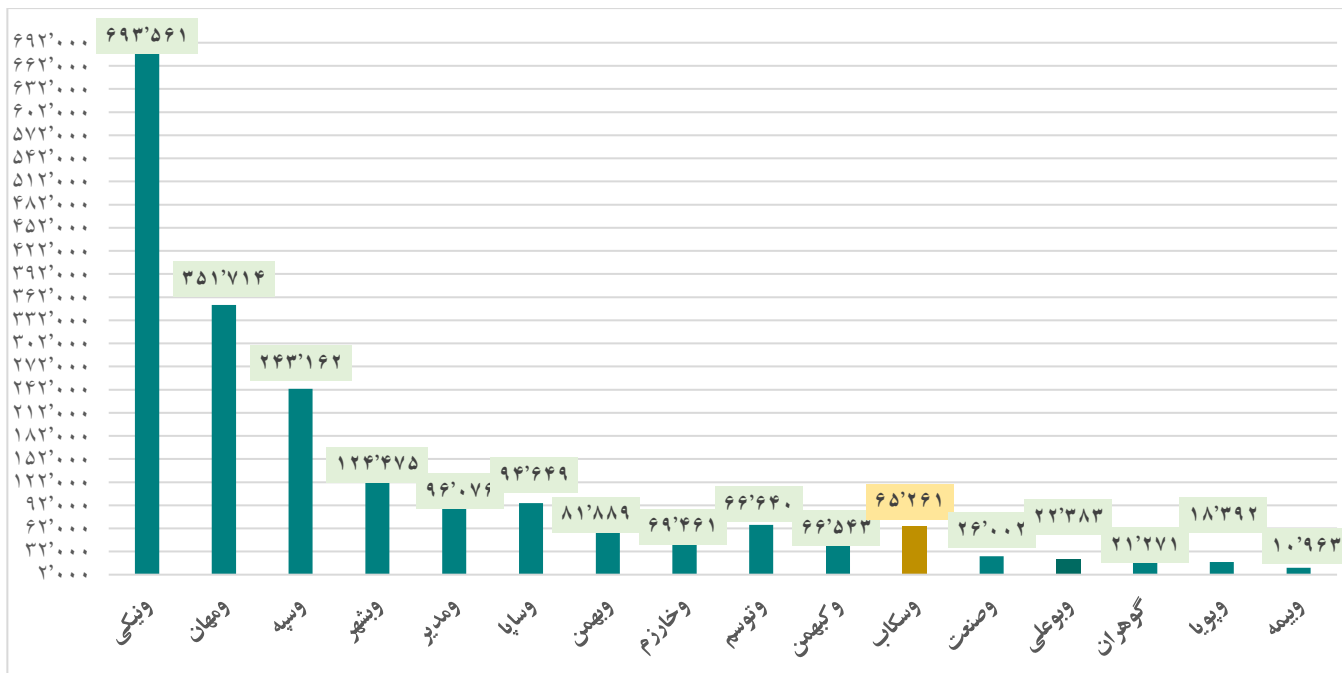
جایگاه شرکت از لحاظ سرمایه در مقایسه با شرکتهای موجود در صنعت به شرح نمودار زیر است:





ماهیت کسب و کار

جایگاه شرکت از لحاظ ارزش روز پرتفوی در مقایسه با شرکتهای موجود در صنعت به شرح نمودار زیر است:



۸-۱-۱ اطلاعات بازارگردان شرکت

همچنین طی دوره شرکت اقدام به انعقاد قرارداد بازارگردانی بر روی سهام شرکت با صندوق سرمایه گذاری اختصاصی بازارگردانی پیشرفت سرمایه نمود. قرارداد مذکور تا تاریخ ۱۴۰۴/۱۰/۱۱ برقرار و قابل تمدید می باشد. خلاصه مشخصات و عملکرد بازارگردان به شرح جدول ذیل می باشد:

ردیف	عنوان	پارامتر
۱	نام بازارگردان	صندوق سرمایه گذاری اختصاصی بازارگردانی پیشرفت سرمایه
۲	آغاز دوره بازارگردانی	۱۴۰۳/۱۰/۱۱
۳	پایان دوره بازارگردانی	۱۴۰۴/۱۰/۱۱
۴	منابع اختصاص یافته به بازارگردان از سوی ناشر (میلیون ریال)	۵۱,۰۰۰ میلیون ریال
۵	منابع اختصاص یافته به بازارگردان از سوی سهامدار عمده	۱۰,۰۰۰,۰۰۰ سهم و ۱۴,۰۰۰ میلیون ریال وجه نقد
۶	مبلغ خرید طی دوره (میلیون ریال)	۱۷۱,۹۱۳
۷	مبلغ فروش طی دوره (میلیون ریال)	۶۲,۹۹۴
۸	سود (زیان) بازارگردانی (میلیون ریال)	(۹,۷۵۱)
۹	تعداد سهام خریداری شده طی دوره	۸۶,۲۶۸,۳۶۶
۱۰	تعداد سهام فروخته شده طی دوره	۳۱,۰۳۹,۵۴۴
۱۱	مانده سهام نزد بازارگردان	۱۵۵,۴۲۵,۳۳۱

۹-۱-۱ شرکتهای فرعی مشمول تلفیق

شرکت	نوع شرکت	سال مالی	درصد مالکیت
شرکت کارگزاری سینا	سهامی خاص	۳۱ شهریور	۹۹/۹۰٪
گسترش ایوان پایدار	سهامی خاص	۳۰ آذر	۹۹/۹۰٪
خدمات بازرگانی پشتیبانی آتیه اندیشان امید شهریار	سهامی خاص	۳۰ آذر	۹۹/۹۰٪
جمع سرمایه گذاری در سهام شرکتهای غیر بورسی			



ماهیت کسب و کار

۱-۱-۹-۱ شرکت کارگزاری سینا:

شرکت کارگزاری سینا (سهامی خاص) با سرمایه ۱,۵۰۰ میلیارد ریال با سهامداری ۹۹/۹ درصدی شرکت سکا، دارای تمامی مجوزهای اوراق بهادار، کالا، مشتقه و انرژی می‌باشد و از مهرماه سال ۱۳۹۷ نیز اقدام به انجام معاملات در حوزه اوراق بهادار نموده است. این شرکت بعنوان بازوی اجرائی سکا در بازار سرمایه می‌باشد و معاملات اوراق بهادار را برای سکا انجام می‌دهد، تا با حفظ استراتژی معاملاتی، خرید و فروش‌های سکا همواره در سریع‌ترین و بهترین شرایط معاملاتی اجراء گردد.

۱-۱-۹-۲ شرکت گسترش ایوان پایدار:

شرکت گسترش ایوان پایدار با سرمایه اولیه به مبلغ ۱۰ میلیارد ریال در سال ۱۳۹۳ و به صورت سهامی خاص با سهامداری ۹۹/۹ درصدی سکا تاسیس شد و سرمایه کنونی آن مبلغ ۲۵۰ میلیون ریال می‌باشد. با توجه به تصمیمات هیأت مدیره استراتژی محدود نمودن فعالیت شرکت پیگیری می‌گردد.

۱-۱-۹-۳ شرکت خدماتی بازگانی آتیه امید شهریار:

این شرکت در سال ۱۳۹۲ به صورت سهامی خاص و با سهامداری ۹۹/۹ درصد شرکت سکا تاسیس شده و سرمایه شرکت نیز در حال حاضر مبلغ ۱۰۰ میلیون ریال می‌باشد.

۱-۱-۱۰ کمیته های تخصصی

طبق ابلاغیه دستورالعمل حاکمیت شرکتی شرکت‌های پذیرفته شده در بورس اوراق بهادار تهران و فرابورس ایران، کمیته‌های تخصصی فعال در شرکت شامل کمیته حسابرسی، کمیته سرمایه گذاری، کمیته ریسک و کمیته انتصابات می‌باشد. کمیته حسابرسی به عنوان عامل نظارتی بر فرآیندهای حسابداری و مالی و سایر امور فعالیت می‌نماید و در هر ماه اقدامات ماهیانه کمیته در هیأت مدیره مطرح و بررسی می‌گردد. کمیته سرمایه گذاری دیگر کمیته فعال شرکت می‌باشد و بمنظور شناسایی فرصت های موجود در بازار سرمایه تشکیل گردیده و کلیه فرصتها مورد تجزیه و تحلیل قرار میگیرد همچنین معاملات خرید و فروش سهام، بررسی و تصویب می‌گردد. کمیته ریسک از جمله دیگر کمیته‌هایی می‌باشد که در سال مالی ۱۴۰۲ منشور آن تدوین و به تصویب هیأت مدیره رسیده است این کمیته به شناسایی، ارزیابی و پایش ریسک های شرکت از طریق تدوین چارچوب‌های لازم در این خصوص می پردازد.

تعداد جلسات کمیته های تخصصی برگزار شده در دوره مالی منتهی به ۱۴۰۳/۱۲/۳۰ :

شرح	تعداد جلسات
سرمایه گذاری	۵
حسابرسی	۴
انتصابات	۳
ریسک	۳

۱-۲ محیط خارجی و فرصت‌ها و چالش‌های فراروی شرکت

در این بخش با استفاده از ابزار PESTEL^۱، محیط سیاسی، محیط اقتصادی، محیط اجتماعی و محیط فناوری، عوامل زیست‌محیطی و قانونی تاثیر گذار بر فعالیت شرکت مورد بررسی قرار گرفته است. با در نظر گرفتن اهمیت آینده‌پژوهی در این حوزه‌ها، با نگاهی عمیق و آینده‌نگر اثر متغیرهای کلان محیطی بر فضای سرمایه‌گذاری مورد تحلیل قرار گرفته و فرصت‌ها و چالش‌های فراروی شرکت در این بخش بررسی می‌گردد. مهم‌ترین فرصت‌های شرکت، شامل روند رو به گسترش بازار سرمایه و بویژه قوانین سازمان بورس در مورد شکل‌گیری نهادها و ابزارهای مالی جدید است. در کنار این موضوع، روند تغییرات قیمت ارز و طلا و برآوردهای مثبت از روند رشد اقتصادی در جهان از دیگر فرصت‌های فراروی شرکت محسوب می‌شوند. در خصوص تهدیدات نیز می‌توان به مواردی همچون احتمال وضع تحریم‌های جدید، نرخ سود سپرده‌ها، روند بوجه عمرانی کشور و سیاست‌های پولی و مالی اشاره کرد که بیشتر این تهدیدات در سطح کلان متوجه فعالیت بنگاه‌های اقتصادی است. بنابراین شرکت می‌بایست این دسته از عوامل را به دقت مورد مطالعه دوره‌ای قرار دهد.

۱-Political, Economic, Social, Technological, Environmental, Legal



ماهیت کسب و کار

ردیف	عامل	فرصت/تهدید	ردیف	عامل	فرصت/تهدید
۱	رشد گسترش بازار بورس	فرصت	۲۱	شناخته شدن خدمات شرکت میان ذی‌نفعان	فرصت
۲	رشد قیمت نفت	فرصت	۲۲	رشد قیمت طلا	فرصت
۳	رشد اقتصاد جهانی	فرصت	۲۳	گسترش فرهنگ سهامداری و دانش مالی	فرصت
۴	کاهش نرخ بهره بانکی	فرصت	۲۴	میزان اعتماد جامعه به بازار سرمایه	فرصت
۵	افزایش نرخ بازدهی سایر دارایی‌ها	فرصت	۲۵	میزان توجه به مسئولیت اجتماعی شرکتی	فرصت
۶	شکل‌گیری ابزارها و نهادهای جدید مالی	فرصت	۲۶	سیاست‌های مالی (افزایش مخارج دولتی)	فرصت
۷	کاهش تصدی‌گری دولت و خصوصی‌سازی	فرصت	۲۷	احتمال وضع تحریم‌های جدید	تهدید
۸	گسترش تقاضا برای اشکال جدید انرژی	فرصت	۲۸	فضای سیاسی حاکم بر منطقه	تهدید
۹	فرصت‌های نوین سرمایه‌گذاری	فرصت	۲۹	افزایش بیکاری	تهدید
۱۰	گسترش استفاده از رسانه‌های مجازی	فرصت	۳۰	محدودیت‌های صادرات و واردات	تهدید
۱۱	رشد رو به رشد استارت‌آپ‌ها و فین‌تک‌ها	فرصت	۳۱	طرح هدفمندی یارانه‌ها	تهدید
۱۲	رشد تولید ناخالص داخلی	فرصت	۳۲	شرایط اقلیمی و زیست محیطی کشور	تهدید
۱۳	تقاضای بالقوه برای خدمات مالی و سرمایه‌گذاری	فرصت	۳۳	وضعیت خشکسالی و بحران آب	تهدید
۱۴	گسترش نگرش به سرمایه‌گذاری	فرصت	۳۴	آلودگی هوا و استانداردهای صنعت	تهدید
۱۵	دسترسی به امکانات نرم‌افزاری و سخت‌افزاری	فرصت	۳۵	عدم آشنایی جامعه با بازار سرمایه	تهدید
۱۶	پیشرفت فن‌آوری‌های مرتبط	فرصت	۳۶	عدم اعتماد و حمایت از سرمایه‌گذاران	تهدید
۱۷	وجود بستر مناسب سیستم‌های اطلاعاتی	فرصت	۳۷	کاهش سطح درآمد قابل تصرف مردم	تهدید
۱۸	نرخ رشد جمعیت	فرصت	۳۸	تغییر در قوانین مالیات و بیمه	تهدید
۱۹	افزایش نرخ مهاجرت به شهرها	فرصت	۳۹	کاهش رشد شاخص بهره‌وری نیروی کار	تهدید
۲۰	نگرش مثبت مردم به بورس	فرصت	۴۰	عدم حمایت از سرمایه‌گذاران	تهدید

۱-۲-۱ محیط داخلی و نقاط قوت و قابل بهبود

در این بخش بررسی جایگاه شرکت در مجموعه صندوق بازنشستگی کارکنان بانک‌ها و تحلیل محیط داخلی شرکت بر اساس متغیرهایی همچون عوامل مدیریتی، مالی، منابع انسانی و ساختار سازمانی با هدف شناسایی نقاط قوت و ضعف شرکت مورد ارزیابی قرار می‌گیرد.

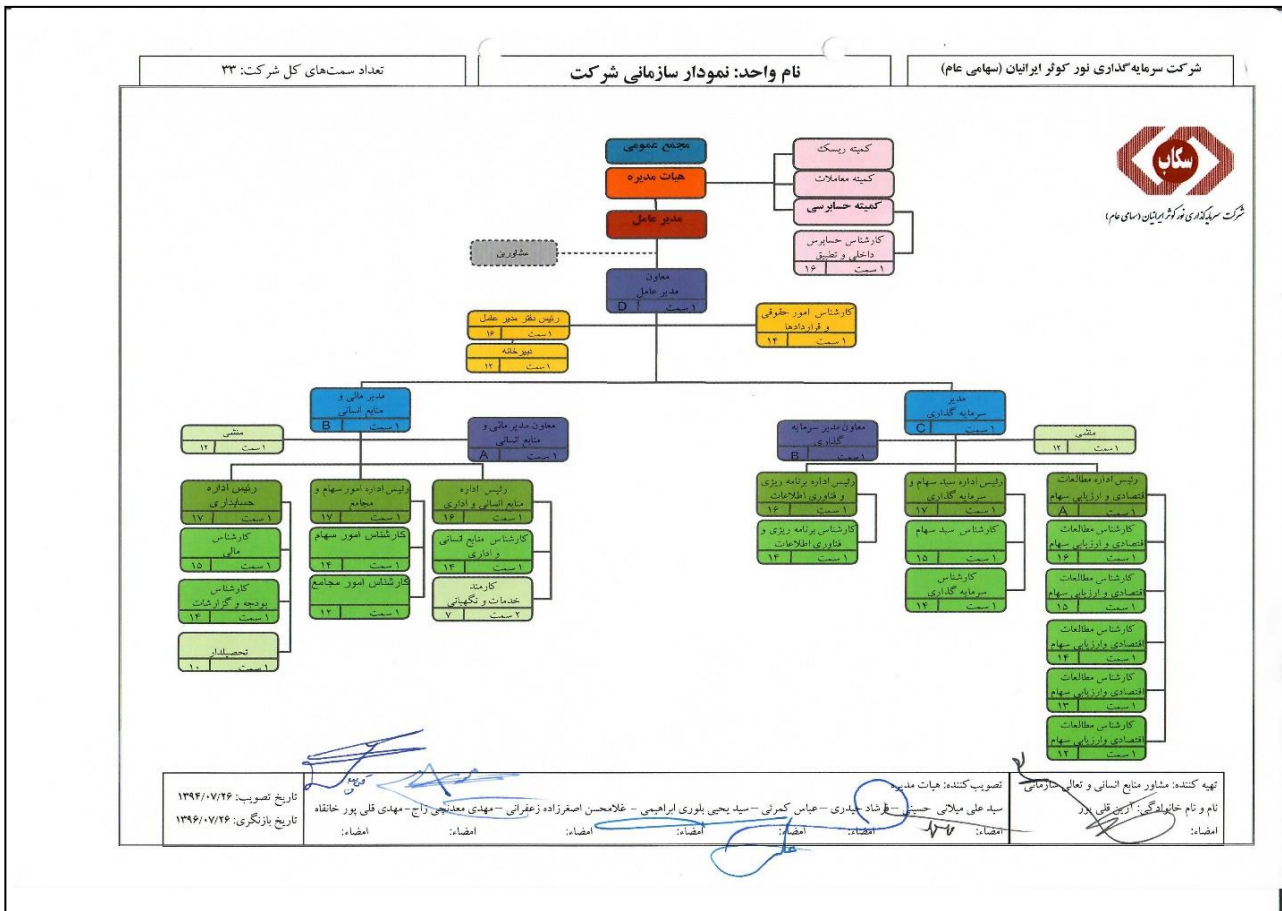
۱-۲-۲ ساختار سازمانی و مدیریت منابع انسانی شرکت

نقش نیروی انسانی متخصص و توانمند در شرکت‌های سرمایه‌گذاری بقدری بی‌بدیل و پررنگ است که از آن بعنوان اصلی‌ترین منبع در اختیار این شرکت‌ها نام برده می‌شود. مدیریت شرکت سرمایه‌گذاری صندوق بازنشستگی کارکنان بانک‌ها با علم به این اصل اساسی همواره سعی در بکارگیری نیروی انسانی ممتاز بویژه در بخش سرمایه‌گذاری داشته است، همچنین با حضور پرسنل شرکت در دوره‌های آموزشی موجبات افزایش دانش تخصصی نیروی انسانی فراهم گردید است. شرکت ضمن پیاده‌سازی آخرین اصول مدیریت منابع انسانی موفق به کسب جایزه مدل ۳۴۰۰۰ منابع انسانی شده است. تعداد کارکنان شرکت در تاریخ ۳۰ اسفند ۱۴۰۳ به شرح جدول زیر می‌باشد.

تعداد (نفر)	شرح
۱	مدیرعامل
۷	مدیران
۱۶	کارشناسان و مسئولین
۳	کارمند و خدمات
۲۷	جمع



ماهیت کسب و کار



با توجه به تحلیل و بررسی متغیرهای محیط داخلی مهم ترین عوامل داخلی تاثیرگذار بر فعالیت شرکت شامل عوامل مدیریتی، سرمایه گذاری، مالی و حسابداری، فناوری اطلاعات و منابع انسانی می باشد که در جدول زیر به اختصار و در قالب نقاط قوت و نقاط قابل بهبود شرکت مورد اشاره قرار می گیرند.

ردیف	عامل	قوت/ قابل بهبود	ردیف	عامل	قوت/ قابل بهبود
۱	وجود نگرش استراتژیک در سطح مدیریت ارشد	قوت	۲۱	کنترل هزینه ها و توانایی کاستن از هزینه ها	قوت
۲	تعهد و پایبندی به شایسته سالاری	قوت	۲۲	سرمایه گذاری در سایر حوزه ها	قوت
۳	نظام ارزیابی عملکرد مدیران	قوت	۲۳	حجم سرمایه در گردش	قوت
۴	نظام برنامه ریزی کارآمد در شرکت	قوت	۲۴	میزان استفاده از ارتباطات اینترنتی	قوت
۵	توانایی سیاستگذاری مدیران ارشد	قوت	۲۵	آشنایی کارکنان با سیستمهای رایانه ای	قوت
۶	ساز و کارهای کنترل و پرداخت پاداش	قوت	۲۶	دسترسی به اطلاعات سیاسی	قوت
۷	بهره گیری از پرسنل سرمایه گذاری متخصص	قوت	۲۷	استفاده از نرم افزارهای تخصصی	قوت
۸	بکارگیری روش های تحلیل بنیادی و تکنیکال	قوت	۲۸	استفاده از افراد با تجربه و نخبه	قوت
۹	تعیین سطح ریسک گریزی سهامداران شرکت	قوت	۲۹	سیستم های انگیزشی پرداخت	قوت
۱۰	تعیین میزان بازده مورد نظر از سرمایه گذاری ها	قوت	۳۰	سیستم های ارزیابی عملکرد کارکنان	قوت
۱۱	تصمیم گیری رویکرد فعال یا انفعالی در مدیریت دارایی ها	قوت	۳۱	آموزش و بهسازی کارکنان	قوت
۱۲	تخصیص دارایی ها و تشکیل سبد سرمایه گذاری	قوت	۳۲	میزان جابه جایی و غیبت کارکنان	قوت
۱۳	تعیین اهداف سرمایه گذاری در هر پرتفوی	قوت	۳۳	میزان توانایی نگهداری نیروهای کارآمد در شرکت	قوت
۱۴	تعیین افق سرمایه گذاری (کوتاه مدت، میان و بلندمدت)	قوت	۳۴	ریسک پذیری مدیران و کارکنان جهت انجام کارها	قوت
۱۵	برنامه ریزی مالی و بودجه	قوت	۳۵	ساختار سازمانی متناسب با مأموریت شرکت	قابل بهبود



ماهیت کسب و کار

۱۶	میزان استفاده از تجزیه و تحلیل های مالی	قوت	۳۶	تجربه و آموزش مدیران میانی	قابل بهبود
۱۷	بودجه بندی سالیانه	قوت	۳۷	وجود سیستم اطلاعاتی یکپارچه	قابل بهبود
۱۸	سیاست های تقسیم سود	قوت	۳۸	دسترسی به اطلاعات اقتصادی بین المللی	قابل بهبود
۱۹	میزان استفاده از منابع مالی	قوت	۳۹	برخورداري از وب سایت پویا و کارآمد	قابل بهبود
۲۰	توانایی مالی و میزان نقدینگی	قوت	۴۰	وجود سیستم اطلاعات مدیریت	قابل بهبود

۳-۲-۱ مدل کسب و کار شرکت

مدل کسب و کار نشان دهنده چگونگی خلق ارزش توسط یک شرکت می باشد. در این مدل نقش عوامل با اهمیت در تولید و عرضه یک محصول یا خدمت و چگونگی پیکربندی و چیدمان آن ها تعیین و مشخص می گردند. در واقع مدل کسب و کار نگرش و منطق یک شرکت در مورد چگونگی خلق، ارائه و کسب ارزش را توصیف می کند. به طور مختصر، مدل کسب و کار نشان دهنده این نکته است که یک بنگاه برای کسب درآمد چه انجام میدهد. نکته قابل ملاحظه این است که حتی شرکت هایی که در یک رشته یا صنعت مشابه نیز مشغول فعالیت هستند ممکن است از مدل های متفاوتی برای خلق ارزش برای مشتریان و سایر ذینفعان خود بهره برداری نمایند.

یکی از مرسوم ترین الگوهای طراحی مدل کسب و کار، تابلوی طراحی مدل کسب و کار می باشد که زبانی مشترک برای توصیف، مصورسازی، ارزیابی و تغییر مدل کسب و کار را با استفاده از این تابلو فراهم می کنند. مدل کسب و کار را می توان به بهترین شکل ممکن از طریق ۹ جزء سازنده اساسی تشریح کرد. این ۹ جزء شامل بخش های مشتریان (ذینفعان)، ارزش پیشنهادی، کانالهای توزیع، ارتباط با مشتریان (ذینفعان)، جریان درآمدی، فعالیت های اصلی، منابع اصلی، شرکای (تجاری) کلیدی و ساختار هزینه ها است.

با توجه به توضیحات پیش گفته مدل کسب و کار فعلی شرکت سرمایه گذاری صندوق بازنشتگی کارکنان بانکها به شرح ذیل تبیین می شود.

۱-۳-۲-۱ ارزش پیشنهادی

اگر بخواهیم تعریفی از ارزش پیشنهادی را به اختصار بیان کنیم می توان گفت ارزش پیشنهادی ارائه بسته ای حاوی خدمت و یا محصولی است که حداقل یک مشکل و یا یک نیازی از مشتری را برطرف و یا برآورده می کند و به همین دلیل این بخش مهم ترین بخش از مدل کسب و کار می باشد. در مورد شرکت سرمایه گذاری صندوق بازنشتگی کارکنان بانکها، ارزش پیشنهادی شامل حداکثرسازی منافع سهامداران شرکت از طریق کسب بازده بالاتر از نرخ اوراق بدون ریسک، کسب بازده بالاتر از میانگین صنعت و سود تقسیمی پایدار و مستمر می باشد.

۱-۳-۲-۲ فعالیت های کلیدی

زنجیره ارزش فعالیت های شرکت های سرمایه گذاری بگونه ای است که این شرکت ها از طریق تحلیل اطلاعات و رصد تحولات متغیرهای مهم اقتصادی در سطح اقتصاد کلان و صنایع، اقدام به پیش بینی و برآورد قیمت انواع دارایی های مالی نموده و از تغییرات قیمت یا منافع این دارایی ها سود کسب می کنند. لذا می توان بطور کلی متدولوژی مورد استفاده در مدیریت پرتفوی سرمایه گذاری های شرکت را کلیدی ترین فعالیت آن قلمداد نمود. از این منظر مهم ترین فعالیت های شرکت های سرمایه گذاری را می توان به شرح زیر برشمرد:

تعیین سطح ریسک گریزی سهامداران شرکت،

تعیین میزان بازده مورد نظر از سرمایه گذاری ها جهت قیمت گذاری دارایی ها،

تعیین افق سرمایه گذاری (کوتاه مدت، میان مدت و بلندمدت): انتخاب استراتژی مناسب شامل نوسان گیری، خرید و نگهداری.

تخصیص دارایی ها و تشکیل سبد سرمایه گذاری در طبقات مختلف دارایی ها، شامل:

- پرتفوی با درآمد ثابت: ابزارهای بانکی (سپرده های سرمایه گذاری، گواهی سپرده عام و خاص)، اوراق مشارکت و سایر ابزارهای مالی اسلامی با درآمد ثابت (دولتی، شهرداری های، اوراق شرکتی)، صندوق های سرمایه گذاری با درآمد ثابت،
- پرتفوی مبتنی بر دارایی های فیزیکی: صندوق های طلا، صندوق های زمین و ساختمان،
- پرتفوی دارایی های پر ریسک: صندوق های مخاطره آمیز، هج فاندها
- پرتفوی بورسی: انتخاب میان شرکت های ارزشی یا رشدی، شرکت های بزرگ یا کوچک، تمرکز بر سود تقسیمی یا بازده قیمتی و صندوق های سهام



ماهیت کسب و کار

۱-۲-۳-۳ شرکای کلیدی

کلیدی‌ترین شریک استراتژیک شرکت سرمایه‌گذاری صندوق بازنشستگی کارکنان بانکها، سهامدار اصلی آن، صندوق بازنشستگی کارکنان بانکها می‌باشد. صندوق با تأمین سرمایه اولیه شرکت نقشی کلیدی در ایجاد و تداوم فعالیت شرکت تاکنون ایفا کرده است. سایر سهامداران شرکت و نیز سهامداران خرد نیز جزو شرکای کلیدی شرکت محسوب می‌گردند.

۱-۲-۳-۴ منابع کلیدی

منظور از منابع کلیدی هر منبعی اعم از مشهود و نامشهود است که برای خلق ارزش توسط شرکت ضروری هستند. در مورد شرکت‌های سرمایه‌گذاری بسته که منابع مالی فقط در شرایط افزایش سرمایه و انتشار سهام جدید به شرکت وارد می‌شوند، آورده سهامداران کلیدی‌ترین منبع مشهود محسوب می‌شود. در خصوص منابع مالی بانکی نیز علی‌رغم محدودیت‌های اعمالی از سوی بانک مرکزی، تسهیلات بانکی نیز جزو منابع کلیدی این شرکت‌ها محسوب می‌شود. از دیگر منابع قابل ذکر نیروی انسانی متخصص شرکت است که می‌تواند با تجربه و دانش خود بهره‌وری را افزایش داده و از سرمایه شرکت استفاده بهینه‌تری به‌عمل آورد. همچنین دسترسی به داده‌های باکیفیت برای کمک به تحلیل و ارزیابی فرصت‌های سرمایه‌گذاری نیز از منابع کلیدی این قبیل شرکت‌ها محسوب می‌شود.

۱-۲-۳-۵ مشتریان (ذی‌نفعان)

با توجه به اینکه در شرکت‌های سرمایه‌گذاری بسته بر خلاف صندوق‌های باز تعریف روشنی از مشتری نمی‌توان ارائه داد، لذا در تحلیل مدل کسب و کار این گروه از شرکت‌ها سهامداران شرکت بعنوان اصلی‌ترین گروه ذی‌نفعان شرکت در نظر گرفته می‌شوند. برخورداری از ترکیب مناسب سهامداری بخصوص از منظر خلق فرصت‌های مناسب سرمایه‌گذاری یکی از مهمترین اجزایی است که امکان کسب منافع بالایی را برای شرکت فراهم می‌کند.

۱-۲-۳-۶ کانال‌های ارتباطی

انجام بهینه فعالیت‌های کلیدی که شرح آن گذشت نیازمند استفاده بهینه از کانال‌های ارتباطی در دسترس می‌باشد. با توجه به اهمیت تعامل سازنده و موثر با سهامداران و فعالان بازار و نیز الزامات سازمان بورس، مهمترین کانال ارتباطی شرکت جهت شفاف‌سازی و ارتباط موثر، شامل سامانه‌های اطلاعاتی سازمان بورس مانند کدال می‌باشند. همچنین وبسایت شرکت‌ها بویژه در مورد شرکت‌های سهامی عام که هنگام افزایش سرمایه به اطلاع‌رسانی مناسب نیازمند هستند از مهمترین کانال‌های ارتباطی شرکت محسوب می‌شوند.

۱-۲-۳-۷ ساختار درآمدی

مهمترین منابع درآمدی شرکت‌های سرمایه‌گذاری شامل درآمد حاصل از سود تقسیمی و سود فروش سرمایه‌گذاری‌ها می‌باشد.

۱-۲-۳-۸ ساختار هزینه

با توجه به ماهیت فعالیت و ساختار زنجیره ارزش شرکت‌های سرمایه‌گذاری مهمترین اقلام هزینه مندرج در صورت‌های مالی این شرکت‌ها هزینه‌های عمومی و اداری می‌باشد.

شرکای کلیدی	فعالیت‌های کلیدی	ارزش پیشنهادی	منابع کلیدی	مشتریان (ذی‌نفعان)
	مدیریت پرتفوی: - تعیین سطح ریسک گریزی سهامداران شرکت - تعیین میزان بازده مورد نظر از سرمایه‌گذاری‌ها - تصمیم‌گیری در خصوص اتخاذ رویکرد فعال یا انفعالی در مدیریت سرمایه‌گذاری‌ها - تخصیص دارایی‌ها و تشکیل سبد سرمایه‌گذاری در طبقات مختلف دارایی‌ها - تعیین اهداف و مقاصد سرمایه‌گذاری در هر پرتفوی شامل انتخاب میان شرکت‌های ارزشی یا رشدی، شرکت‌های بزرگ یا کوچک، و تمرکز بر سود تقسیمی یا بازده قیمتی - تعیین افق سرمایه‌گذاری (کوتاه مدت، بلندمدت)	* کسب بازده بالاتر از نرخ اوراق بدون ریسک * کسب بازده بالاتر از میانگین صنعت * سود تقسیمی پایدار و مستمر	* آورده سهامدار * منابع مالی بانکی * نیروی انسانی * داده و تحلیل	



ماهیت کسب و کار

ساختار هزینه	کیفیت سود و زیان	جریان درآمد
<ul style="list-style-type: none"> هزینه‌های عمومی و اداری هزینه‌های مالی 	ROA ROE ROC	<ul style="list-style-type: none"> *سود تقسیمی *سرمایه‌گذاری‌ها *فروش سرمایه‌گذاری‌ها
<ul style="list-style-type: none"> صندوق بازنشستگی کارکنان بانکها سایر سهامداران حقوقی سهامداران حقیقی 		<ul style="list-style-type: none"> صندوق بازنشستگی کارکنان بانکها سایر سهامداران حقوقی سهامداران حقیقی

۳-۱ قوانین و مقررات و سایر عوامل برون سازمانی موثر بر شرکت

۳-۱-۱ قوانین و مقررات حاکم بر فعالیت شرکت

شرکت سرمایه‌گذاری صندوق بازنشستگی کارکنان بانکها دارای مجوز فعالیت از سازمان بورس و اوراق بهادار بوده در همین راستا کلیه قوانین بازار اوراق بهادار و آیین‌نامه‌ها و مقررات سازمان بورس و اوراق بهادار، قوانین مالیات، قانون تجارت، قوانین تامین اجتماعی و استانداردهای حسابداری حاکم بر شرکت می‌باشد.

۳-۱-۲ صنعت سرمایه‌گذاری

مدیریت سرمایه‌گذاری را می‌توان بعنوان شاخه‌ای از فعالیت‌های صنعت بزرگتر خدمات مالی و پولی تلقی نمود. بنا به تعریف سیستم حسابهای ملی سازمان ملل متحد خدمات مؤسسات مالی و پولی مشتمل بر خدمات حاصل از فعالیت بانکها، مؤسسات اعتباری غیربانکی، نظیر شرکت‌های پس‌انداز و وام، مؤسسات اعتباری و شرکت‌های سرمایه‌گذاری است.

بطور کلی شرکت‌ها یا صندوق‌های سرمایه‌گذاری از طریق جذب منابع مالی سهامداران و سرمایه‌گذاری در دارایی‌های مختلف به ویژه اوراق بهادار به دنبال حداکثر کردن منافع سهامداران هستند. شرکت‌های سرمایه‌گذاری در سطح جهانی عمدتاً چهار نوع هستند که در ادامه به اختصار به تشریح آنها پرداخته می‌شود.

صندوق‌های قابل معامله یا Exchange Traded Funds (ETF): فعالیت اصلی این نوع از صندوق‌های سرمایه‌گذاری شامل سرمایه‌گذاری در اوراق بهادار یا دارایی‌های فیزیکی است که به عنوان دارایی پایه صندوق، در نظر گرفته می‌شوند. عملکرد هر صندوق، به عملکرد دارایی پشتوانه آن بستگی دارد. سهام یا واحدهای سرمایه‌گذاری این صندوق‌ها در بازار سهام بصورت روزانه معامله می‌شود.

صندوق‌های سرمایه‌گذاری مشاع یا Unit Investment Trusts (UIT): صندوق‌های سرمایه‌گذاری مشاع یکی از اشکال عمومی شرکت‌های سرمایه‌گذاری هستند و در واقع قدیمی‌ترین و با سابقه‌ترین نوع این شرکت‌ها به شمار می‌آیند. تاریخچهٔ پیدایش این صندوق‌ها به اسکاتلند و انگلستان بر می‌گردد. این صندوق‌ها عمدتاً در خریداری و مدیریت پرتفوی ثابتی از اوراق و سهام فعالیت دارند، با توجه به اینکه سود تقسیمی واحدهای سرمایه‌گذاری این صندوق‌ها تا زمانی که توسط سرمایه‌گذاران نگه‌داری شود به آنها پرداخت خواهد شد، لذا مدیریت این نوع صندوق‌ها از مالکیت آنها جدا میگردد. واحدهای این صندوق‌ها معمولاً با توجه به ابزار سرمایه‌گذاری مورد استفاده مدت‌دار بوده و پس از زمان معینی منقضی می‌گردند.



اهداف و راهبردها

صندوق‌های سرمایه‌گذاری با سرمایه بسته یا Closed – End Funds: در این صندوق‌ها تعداد معین و مشخصی سهام در بازار بورس منتشر می‌شود و به همین دلیل این شرکت‌ها برخلاف سایر صندوق‌های سرمایه‌گذاری نقدشوندگی کمتری دارند ولی منافع حاصل از سرمایه‌گذاری در آنها بلندمدت است. این قبیل شرکت‌ها از نظر مدیریتی دارای اهداف کاملاً مشخصی بوده و همانند تراست‌های سرمایه‌گذاری مدیریت جدا از مالکیت دارند.

صندوق‌های سرمایه‌گذاری مشترک یا Mutual Funds: صندوق‌های سرمایه‌گذاری مشترک به عنوان یکی از انواع واسطه‌های مالی از جمله نهادهایی هستند که با فروش پیوسته واحدهای سرمایه‌گذاری خود به عموم مردم وجوهی را تحصیل و آنها را در ترکیب متنوعی از اوراق بهادار شامل سهام، اوراق قرضه، ابزارهای کوتاه مدت بازار پول و دارایی‌های دیگر با توجه به هدف صندوق بطور حرفه‌ای سرمایه‌گذاری می‌کنند.

بر مبنای بند ۲۱ ماده یک قانون بازار اوراق بهادار شرکت سرمایه‌گذاری از مصادیق نهادهای مالی می‌باشد که حرفه اصلی و در واقع موضوع اصلی فعالیت آن در اساسنامه آن، سرمایه‌گذاری در سهام، سهم شرکت، واحدهای سرمایه‌گذاری صندوق‌ها یا سایر اوراق بهادار دارای حق رای شرکت‌ها، موسسات یا صندوق‌های سرمایه‌گذاری با هدف کسب انتفاع بدون کسب کنترل یا نفوذ قابل ملاحظه در شرکت، مؤسسه یا صندوق سرمایه‌گذاری سرمایه‌پذیر در چارچوب قوانین و مقررات است و از نظر حقوقی به دو شکل سهامی خاص و عام تشکیل می‌شود. عبارت شرکت سرمایه‌گذاری برای طیف وسیعی از انواع شرکت‌ها در ایران استفاده می‌شود که شامل شرکت‌های سرمایه‌گذاری در اوراق بهادار، شرکت‌های توسعه‌ای، شرکت‌های تامین کننده منابع مالی و شرکت‌های هلدینگ می‌باشد.

۱-۲-۳-۱ شرکت‌های سرمایه‌گذاری مالی

شرکت‌های سرمایه‌گذاری مالی، در اوراق بهاداری که جهت سرمایه‌گذاری حداکثر تا ۱۰ درصد منابع خود را در یک شرکت سرمایه‌پذیر سرمایه‌گذاری می‌کنند و قصد اعمال نفوذ در شرکت را ندارند. با توجه به این تعریف، شرکت سرمایه‌گذاری صندوق بازنشستگی کارکنان بانکها جزو شرکت‌های سرمایه‌گذاری مالی محسوب می‌گردد.

۱-۲-۳-۲ شرکت سرمایه‌گذاری مادر تخصصی یا هلدینگ

این گونه شرکت‌ها که از مصادیق نهادهای مالی شناسایی شده طبق ماده ۴ آیین نامه اجرایی قانون بازار اوراق بهادار می‌باشند با سرمایه‌گذاری در شرکت سرمایه‌پذیر جهت کسب انتفاع، آن قدر حق رأی کسب می‌کنند که برای کنترل عملیات شرکت، هیئت‌مدیره را انتخاب کرده و یا در انتخاب اعضای هیئت‌مدیره مؤثر باشند. از این رو این شرکت‌ها در تلاش اند تا از طریق تملک شرکت‌های دیگر که عموماً در صنایع مشابه فعالیت می‌نمایند یک گروه تخصصی را تشکیل داده تا بدین طریق بتوانند از مزایایی برخوردار شوند که از آن جمله می‌توان به هم افزایی اشاره داشت.

۱-۲-۳-۳ شرکت‌های سرمایه‌گذاری مرکب یا چندرشته‌ای صنعتی

ترکیب شرکت‌های سرمایه‌گذاری مالی و هلدینگ هستند که در ترکیب متنوعی از فعالیت‌های تجاری و صنعتی سرمایه‌گذاری می‌کنند. از منظر میزان تنوع فعالیت‌ها نیز می‌توان شرکت‌های سرمایه‌گذاری را به گونه‌های مختلفی تقسیم‌بندی کرد.

۱-۳-۳-۱ رویه‌های مهم حسابداری، برآوردها و قضاوت‌ها و تأثیرات تغییرات آنها بر نتایج گزارش شده:

اهم رویه‌های حسابداری به شرح یادداشت ۳ صورت‌های مالی حسابرسی شده بدون تغییر نسبت به سال مالی پیش افشاء شده است. رویه‌های حسابداری شرکت همسان با سال مالی پیش به کار گرفته شده است. بنابراین تغییر در برآورد یا رویه‌ی جدیدی که منجر به شناسایی درآمد یا هزینه در این دوره مالی شود، رخ نداده است.

۱-۳-۳-۲ مولفه‌های اقتصاد کلان موثر بر شرکت

مهمترین عوامل تأثیرگذار اقتصادی بر کسب و کار شرکت‌های سرمایه‌گذاری در بازار سرمایه، نوسانات متغیرهایی کلان داخلی و همچنین بحران‌های جهانی و وضعیت شرکای اقتصادی در کنار نوسانات قیمت جهانی کامودیتی‌ها در بازارهای کالایی است که بر حساب‌های مالی شرکت‌های پذیرفته شده در بازار و انگیزه‌های سفته‌بازی تأثیر می‌گذارد. بطور کلی قیمت جهانی کامودیتی‌ها به عنوان مهمترین متغیر اقتصادی تأثیرگذار بر بازار سهام تلقی می‌شود و در میان متغیرهای کلان داخلی نیز علاوه بر رشد اقتصادی، تورم و تحولات در بازارهای رقیب (نظیر بازار پول، مسکن)، نوسانات نرخ ارز به عنوان مهمترین متغیر اقتصادی مورد توجه سرمایه‌گذاران قرار می‌گیرد.

۲- اهداف و راهبردها

در بیستمین سال فعالیت، اهتمام هیات مدیره شرکت سرمایه‌گذاری صندوق بازنشستگی کارکنان بانکها در حفظ منافع سهامداران از طریق هدف‌گذاری استراتژیک، پیگیری برنامه‌ها و نظارت مستمر بر عملکرد شرکت و حمایت همه جانبه از شرکت، احترام به سرمایه انسانی ارزشمند و ارزش‌آفرین و دانش سرمایه‌گذاری و بکارگیری اصول مدیریت استراتژیک سرمایه‌گذاری‌ها منجر به تحقق بخش عمده‌ای از اهداف سازمانی گردید.



اهداف و راهبردها

۲-۱ اهداف کلان

۲-۱-۱ بیانیه چشم انداز

شرکت سرمایه‌گذاری صندوق بازنشتی کارکنان بانکها شرکتی پیشرو است که با اتکا به نیروی انسانی متخصص و توانمند و با بکارگیری بروزترین روش‌های مدیریت ثروت بر آن است بگونه‌ای فعالیت کند که از نظر نرخ بازده دارایی‌ها جزو ۵ شرکت برتر پذیرفته شده در بورس اوراق بهادار تهران بوده و بالاترین بازده سرمایه‌گذاری‌ها را به سهامداران خود اختصاص دهد.

۲-۱-۲ بیانیه مأموریت

شرکت سرمایه‌گذاری صندوق بازنشتی کارکنان بانکها یکی از شرکت‌های سرمایه‌گذاری پیشرو در حوزه سرمایه‌گذاری در بازارهای بورس اوراق بهادار و ابزارهای مالی متنوع است که به‌عنوان بازوی تخصصی سرمایه‌گذاری برای صندوق بازنشتی کارکنان بانکها و با هدف ساماندهی و مدیریت اثربخش آن بوجود آمده است. شرکت بر این باور است که می‌توان با پیاده‌سازی بروزترین روش‌های علمی و مدیریت مناسب سرمایه‌ها نقش موثری را در حداکثرسازی منافع سهامداران که شامل کارکنان و بازنشتگان محترم بانکها می‌باشند ایفا نمود. این شرکت بر آن است تا با بکارگیری نیروی انسانی متخصص و توانمند و نیز استفاده از تجربیات مختلف در عرصه داخلی و بین‌المللی نقش موثری را در کمک به توسعه اقتصادی کشور ایفا نماید. ما اعتقاد داریم با اتکا و بهره‌مندی از سهامدار خوشنام (صندوق بازنشتی کارکنان بانکها) و مجموعه فرصت‌های نهفته در بستر جامعه کارکنان بانکها و نیز با اتکا به مهارت‌ها و تخصص مدیران خود می‌توانیم رشد مستمر و پایدار ارزش دارایی‌های سهامداران را تضمین نمائیم.

۲-۱-۳ اهداف بلندمدت

مهمترین اهداف شرکت سرمایه‌گذاری صندوق بازنشتی کارکنان بانکها به شرح جدول زیر می‌باشند:

ردیف	هدف
۱	تخصیص بهینه منابع در فعالیتهای سرمایه‌گذاری به منظور کسب جایگاه برتر در میان ۵ شرکت برتر سرمایه‌گذاری در بورس اوراق بهادار
۲	کسب بازدهی بالاتر از میانگین صنعت و شاخص بازار
۳	کاهش ریسک سبد سرمایه‌گذاری صاحبان سهام با استفاده از مزیت تنوع سرمایه‌گذاری در شرکت‌های بورسی و سرمایه‌گذاری‌های خارج از بورس
۴	بهره مندی از ساختار سازمانی کارآمد، پویا و چابک با بکارگیری متخصصان و کارشناسان برتر در فعالیتهای اجرایی
۵	ارتقاء فرهنگ مستند سازی فعالیتهای اصلی شرکت
۶	بروزرسانی مستمر ساختارها در شرکت و همچنین شرکت‌های تابعه در تطابق با تغییرات محیطی
۷	طراحی نظام ارزیابی عملکرد مدیران، کارکنان و شرکت‌های تابعه
۸	تدوین نظام اطلاع رسانی از طریق طراحی و ایجاد سیستم‌های اطلاعاتی برای تصمیم‌گیری و ارائه گزارشات به‌موقع و صحیح

۲-۲ استراتژی‌ها

برای تعیین استراتژی‌ها ابتدا نقاط قوت، ضعف، فرصت‌ها و تهدیدهای شرکت سرمایه‌گذاری صندوق بازنشتی کارکنان بانکها در قالب ماتریس SWOT تعیین و سپس استراتژی‌های قابل اجرا و مؤثر در تحقق چشم انداز و اجرای مأموریت شناسایی و معرفی گردیده است. جدول زیر مهم‌ترین استراتژی‌های شرکت را نشان می‌دهد.

نقاط ضعف - W	نقاط قوت - S	
<p>استراتژی‌های WO</p> <p>WO۱: ایجاد ساختار نیروی انسانی بهره‌ور و کارآمد و دانش محور</p> <p>WO۲: ایجاد اعتماد در سرمایه‌گذاران و حمایت از آنها به منظور توسعه و ارتقاء نام و شهرت شرکت</p>	<p>استراتژی‌های SO</p> <p>SO۱: مشارکت در توسعه بازارهای مالی</p> <p>SO۲: شناسایی فرصت‌های جدید سرمایه‌گذاری در حوزه‌های جدید</p> <p>SO۳: خرید، مشارکت یا تأسیس واحدهای تسهیل‌کننده فعالیتهای شرکت</p> <p>SO۴: شناسایی و گسترش ارتباط با شرکای استراتژیک</p>	<p>فرصت - O</p>



اهداف و راهبردها

Wo۳: افزایش سرمایه‌گذاری در شرکت‌های زیر مجموعه	So۵: تکمیل زنجیره‌های ارزش در بخش خدمات مالی So۶: بروز رسانی مستمر ساختارها So۷: استانداردسازی فعالیت‌های شرکت طبق معیارهای علمی و تجربی	تهدیدات -T
استراتژی‌های WT	استراتژی‌های ST	
Wt۱: ارتقاء سطح دانش نیروی انسانی و جذب نیروی کار متخصص و با انگیزه Wt۲: ایجاد محیطی شاد و با انگیزه برای کارکنان Wt۳: افزایش سرعت عمل در تصمیم‌گیری‌ها و کم کردن بروکراسی اداری	St۱: توزیع مناسب ریسک در ساختار پرتفوی	

۲-۲-۱ اهم برنامه‌های آتی

حضور فعال به عنوان یک نهاد سرمایه‌گذاری در بازار سرمایه همواره جزء برنامه‌های مستمر شرکت بوده است. این بخش که مهم‌ترین منبع درآمدزایی و ارزش افزایی شرکت است در یک روند توأم با بهینه‌سازی مستمر پرتفوی سرمایه‌گذاری شرکت ادامه خواهد داشت.

۲-۳ سیاست‌های شرکت در ارتباط با راهبری شرکتی و گزارش پایداری:

۲-۳-۱ عملکرد زیست‌محیطی

در خصوص عملکرد زیست محیطی، به دلیل ماهیت فعالیت شرکت در ارتباط با عملکرد زیست محیطی مورد خاصی وجود ندارد با این وجود شرکت با آموزش کارکنان و کاهش مصرف مواد مصرفی خصوصا کاغذ و اقدام به جمع‌آوری جهت بازیافت در حد امکان نقش آفرینی نموده است.

در خصوص وضعیت مصرف انرژی، با توجه به اهمیت صرفه جویی در مصرف انرژی واحدهای شرکت نسبت به این امر حساسیت ویژه‌ای دارند و با کنترل مصرف و مقایسه آن با سنوات گذشته نسبت به مدیریت مصرف انرژی اقدامات لازم را انجام می‌دهند.

۲-۳-۲ مسئولیت اجتماعی، سلامت، بهداشت و آموزش کارکنان

در خصوص مسئولیت‌های اجتماعی و کمک‌های عام‌المنفعه که شامل همکاری با موسسات خیریه و کمک به رفاه عمومی جامعه می‌باشد، در مجمع عادی سالیانه مورخ ۱۴۰۳/۱۲/۰۵ هیچ مبلغی جهت مسئولیت‌های اجتماعی تنفیذ نگردیده است، همچنین در دوره مورد گزارش مبلغی تحت عنوان مسئولیت‌های اجتماعی پرداخت نگردیده است. همچنین در رابطه با افزایش سطح رفاهی، بهداشتی و آموزشی کارکنان شرکت با انعقاد قرارداد با یکی از شرکت‌های بیمه جهت بیمه تکمیلی کارکنان، اقدام نموده است، همچنین کارکنان واحدهای مختلف سازمان با توجه به نیاز شغلی در دوره‌ها و کارگاه‌های آموزشی شرکت می‌کنند.



منابع، ریسک‌ها و روابط

۳- منابع، ریسک‌ها و روابط

۳-۱ منابع

همانگونه که در بخش تحلیل مدل کسب و کار شرکت مورد اشاره قرار گرفت مهم‌ترین منابع در اختیار شرکت سرمایه‌گذاری صندوق بازنشستگی کارکنان بانکها، همانند سایر شرکت‌های سرمایه‌گذاری شامل منابع مالی (سرمایه)، منابع انسانی و داده‌ها و اطلاعات می‌باشد. به عبارت دیگر، هنر اصلی مدیریت در این گروه از شرکت‌ها استفاده بهینه از منابع انسانی، اطلاعات و منابع مالی است. در جدول زیر مهم‌ترین منابع در اختیار شرکت و استراتژی مدیریت آنها مورد اشاره قرار گرفته است.

ردیف	منابع	استراتژی مدیریت
۱	سرمایه	تخصیص بهینه دارایی‌ها و تشکیل پرتفوی با در نظر گرفتن ریسک و بازده
۲	نیروی انسانی	ارتقاء سطح دانش و آگاهی نیروی انسانی در زمینه بازار سرمایه و ارتقاء مهارت آنها در استفاده از اطلاعات مرتبط با بازار سهام از طریق آموزش مستمر و اعزام به دوره‌های تخصصی مرتبط
۳	داده‌ها	ایجاد دسترسی به منابع اطلاعاتی، سایت‌ها، بروز رسانی پایگاه‌های داده و به‌ویژه بازنگری در متدولوژی تحلیل داده‌ها

۳-۲ مصارف

ردیف	مصارف	استراتژی مدیریت
۱	سرمایه‌گذاری‌ها	بهینه‌سازی پرتفوی سرمایه‌گذاری با تخصیص بهینه منابع
۲	پرداخت هزینه‌ها و پرداختی‌ها	مدیریت هزینه‌ها با رویکرد حفظ و ارتقا ارزش پرتفوی سرمایه‌گذاری

۳-۳ ریسک‌ها

از جمله ریسک‌هایی که بر فعالیت شرکت اثر می‌گذارد می‌توان به ریسک نوسانات نرخ سود، ریسک نوسان نرخ ارز، ریسک مربوط به عوامل بین‌المللی و یا تغییر مقررات دولتی و ریسک نقدینگی اشاره کرد که در ادامه شرح داده می‌شود:

۳-۳-۱ ریسک نوسانات نرخ سود

تغییرات نرخ سود بر بخش مالی و اقتصادی شرکت اثرگذار است. اثرات افزایش نرخ سود بر فعالیت شرکت شامل؛ افزایش هزینه‌های مالی شرکت‌ها، کاهش سودآوری شرکت‌ها، کاهش طرف تقاضا در بازار سهام و کاهش قیمت سهام با خروج منابع از بورس اوراق بهادار در اثر افزایش میزان جذابیت سایر بازارهای موازی می‌باشد که نهایتاً اثر کاهشی بر ارزش بازار شرکت‌های پذیرفته شده و به تبع آن اثر کاهشی بر پرتفوی و خالص ارزش دارایی‌های شرکت‌های سرمایه‌گذاری دارد و متعاقب آن کاهش سود قابل تقسیم و کاهش درآمد حاصل از سرمایه‌گذاری‌ها می‌شود.

۳-۳-۲ ریسک نوسان نرخ ارز

به لحاظ ماهیت فعالیت شرکت، بخش عمده درآمدها از محل سود تقسیمی شرکت‌های سرمایه‌پذیر می‌باشد و لذا تغییر نرخ ارز بر بهای تمام شده شرکت‌های واردکننده مواد اولیه و فروش شرکت‌های صادرکننده محصول و سود شرکت‌هایی که به سبب اجرای طرح‌های توسعه، بدهی ارزی دارند به میزان قابل توجهی اثرگذار است.

۳-۳-۳ ریسک مربوط به عوامل بین‌المللی و یا تغییر مقررات دولتی

تغییرات جهانی قیمت کالاها و خدمات و تغییرات قیمت محصولاتی که مشمول نرخ‌گذاری دولتی هستند بر سود و ارزش بازار شرکت‌های موجود در پرتفوی سرمایه‌گذاری‌های شرکت اثر خواهد داشت و برخی مقررات دولتی از جمله تعرفه‌های صادرات و واردات حایز اهمیت به شمار می‌روند.



منابع، ریسک‌ها و روابط

۴-۳-۳ ریسک نقدینگی

تاخیر در پرداخت سود مصوب تقسیمی شرکت‌های سرمایه‌پذیر و همچنین مشکلات بسته ماندن نماد شرکت‌های پذیرفته در بورس اوراق بهادار و یا عدم نقد شوندگی سریع آنها ممکن است موجب از بین رفتن فرصت‌های سرمایه‌گذاری در شرکت‌ها و یا پروژه‌های سودآور آتی شود.

ردیف	ریسک‌ها	استراتژی مدیریت
۱	نوسان نرخ سود	بررسی حجم بدهی‌های مالی شرکت‌ها و تاثیر آن بر کاهش یا افزایش سودآوری آنها و برآورد اثرات ناشی از این متغیر بر قیمت سهام؛ تغییر استراتژی به سمت سهام‌هایی که استرس مالی پائینتری دارند؛ بررسی بازارهای موازی جهت پوشش این ریسک.
۲	نوسان نرخ ارز	پیش‌بینی بازه نوسانات ارز، استفاده از فرصت‌های سرمایه‌گذاری در سهام شرکت‌های صادرات محور.
۳	عوامل بین‌المللی و تغییر مقررات	بررسی عوامل تغییرات جهانی قیمت کالاها و خدمات، تاثیر بودجه سالانه کشور بر اقتصاد، بررسی مصوبات جدید و تاثیر آنها بر صنایع و شرکت‌ها، اتخاذ تصمیمات مناسب و به موقع با توجه به تغییرات پیش آمده در اقتصاد و صنایع.
۴	نقدینگی	رصد جریان نقدینگی در بازارهای پول و سرمایه، مطالعه جریان نقدینگی شرکت‌ها و توان پرداخت به موقع سود های مصوب، سرمایه‌گذاری در شرکت‌هایی از صنایع برگزیده با قابلیت نقدشوندگی بالا.

۴-۳-۴ اطلاعات مربوط به معاملات با اشخاص وابسته:

در دوره مالی مورد گزارش معامله با اشخاص وابسته محدود به انجام معاملات در بازار بورس و فرابورس از طریق شرکت کارگزاری سینا (شرکت فرعی ۱۰۰ درصدی) بوده است و بر اساس نرخ‌های مصوب، کارگزاری درآمد کارمزد معاملات شناسایی کرده است.

۴-۳-۵ دعاوی حقوقی له یا علیه شرکت و اثرات ناشی از آن:

در دوره مالی مورد گزارش هیچ پرونده حقوقی جدیدی له یا علیه شرکت مطرح نگردیده است. همچنین در تاریخ تهیه گزارش نیز هیچ پرونده ای حقوقی در جریان نمی باشد.

۴-۳-۶ روابط

ذی‌نفعان و شرکای کلیدی شرکت سرمایه‌گذاری صندوق بازنشتگی کارکنان بانکها شامل طیف گسترده‌ای می‌باشند که از جمله می‌توان به سهامدار اصلی شرکت یعنی صندوق بازنشتگی کارکنان بانکها، سهامداران خرد، کارکنان شرکت، بانکها، شرکت‌های کارگزاری و سازمان بورس اشاره داشت. بدیهی است مدیریت روابط شرکت با گروه‌های مختلف ذی‌نفعان از اهمیت و تاثیر بالایی در ارزش شرکت برخوردار می‌باشد. در جدول زیر به مهمترین این روابط و استراتژی‌های مدیریت آن پرداخته شده است.

ردیف	روابط	استراتژی مدیریت
۱	سهامدار اصلی	شناسایی بهترین فرصت‌های سرمایه‌گذاری با تکیه بر هم‌افزایی و در راستای تکمیل زنجیره ارزش فعالیت‌ها
۲	سهامداران خرد	اطلاع‌رسانی دقیق، به‌موقع و شفاف وضعیت شرکت مطابق با الزامات سازمان بورس
۳	کارکنان	تکیه بر ارزش‌های اساسی و منشور اخلاقی سازمان با در نظر گرفتن اهمیت نقش کارکنان در افزایش ارزش شرکت و بکارگیری آخرین روش‌های مدیریت منابع انسانی
۴	بانک‌ها	ارزیابی علمی و دقیق وضعیت دارایی‌ها و منابع بانکی با هدف شناسایی بهترین موقعیت‌های سرمایه‌گذاری
۵	کارگزاری‌ها	انتخاب بر اساس لزوم توجه به حجم معاملات شرکت، ارائه خدمات متمایز در مقایسه با سایر شرکت‌ها
۶	سازمان بورس	رعایت قوانین سازمان بویژه در حوزه شفافیت در افشای اطلاعات



نتایج و چشم اندازها

۴- نتایج و چشم اندازها

۴-۱ نتایج عملیات

صورت وضعیت مالی، صورت سود و زیان و صورت جریان های نقدی چند سال اخیر به شرح جداول زیر می باشد. ضمناً صورتهای مالی شرکت در سایت اینترنتی شرکت سرمایه گذاری صندوق بازنشستگی کارکنان بانکها به آدرس و سایت رسمی سازمان بورس اوراق بهادار (کدال) موجود می باشد. ارقام مندرج در صورتهای مالی به میلیون ریال می باشد.

۴-۱-۱ صورت سود و زیان

شرح (مبالغ به میلیون ریال)	۱۳۹۹/۰۹/۳۰	۱۴۰۰/۰۹/۳۰	۱۴۰۱/۰۹/۳۰	۱۴۰۲/۰۹/۳۰	۱۴۰۳/۰۹/۳۰	۱۴۰۳/۱۲/۳۰
درآمد سود سهام	۱,۴۶۴,۶۹۹	۳,۲۰۱,۵۲۰	۵,۰۲۰,۸۳۷	۵,۷۹۹,۵۶۳	۶,۶۸۱,۱۸۶	۳۸۲,۲۸۵
سود (زیان) فروش سرمایه گذاریها	۱۱,۷۸۹,۵۴۷	۹,۸۱۸,۸۱۹	۳,۸۴۴,۹۳۵	۴,۵۷۹,۳۲۰	۴,۹۷۰,۳۱۰	۱,۱۴۷,۷۵۴
درآمد سود تضمین شده	۳۴۷,۹۶۸	۳۷۱,۷۸۳	۲۵۹,۸۲۴	۴۶۴,۴۶۰	۱,۸۶۷	۱۹۱,۲۷۱
سایر درآمدهای عملیاتی	.	.	.	۵,۰۰۰	.	.
سود ناخالص	۱۳,۶۰۲,۲۱۴	۱۳,۳۹۲,۱۲۲	۹,۱۲۵,۵۹۶	۱۰,۸۴۶,۳۴۳	۱۱,۰۴۰,۳۶۳	۱,۷۲۱,۳۱۰
هزینه های عمومی و اداری	(۷۹,۵۰۰)	(۱۱۰,۹۹۹)	(۱۶۲,۹۶۰)	(۲۳۱,۱۲۹)	(۳۳۶,۳۰۲)	(۱۳۰,۱۹۸)
انباشت کاهش ارزش سرمایه گذاریها
سود (زیان) عملیاتی	۱۳,۵۲۲,۷۱۴	۱۳,۲۸۱,۱۲۳	۸,۹۶۲,۶۳۶	۱۰,۶۱۵,۲۱۴	۱۰,۷۰۴,۰۶۱	۱,۵۹۱,۱۱۲
هزینه های مالی	.	.	.	(۹,۹۶۰)	(۵۰,۹۹۹)	(۱۹,۴۱۵)
سود قبل از کسر مالیات	۱۳,۵۲۲,۷۱۴	۱۳,۲۸۱,۱۲۳	۸,۹۶۲,۶۳۶	۱۰,۶۰۵,۲۵۴	۱۰,۶۵۳,۰۶۲	۱,۵۷۱,۶۹۷
مالیات
هزینه مالیات بر درآمد دوره قبل
سود خالص	۱۳,۵۲۲,۷۱۴	۱۳,۲۸۱,۱۲۳	۸,۹۶۲,۶۳۶	۱۰,۶۰۵,۲۵۴	۱۰,۶۵۳,۰۶۲	۱,۵۷۱,۶۹۷
سرمایه در پایان سال مالی	۶,۰۰۰,۰۰۰	۶,۰۰۰,۰۰۰	۱۲,۰۰۰,۰۰۰	۱۲,۰۰۰,۰۰۰	۲۴,۰۰۰,۰۰۰	۲۴,۰۰۰,۰۰۰
سود هر سهم در پایان سال مالی	۲,۲۵۴	۲,۲۱۴	۷۴۷	۸۸۴	۴۴۴	۶۵
آخرین سرمایه	۲۴,۰۰۰,۰۰۰	۲۴,۰۰۰,۰۰۰	۲۴,۰۰۰,۰۰۰	۲۴,۰۰۰,۰۰۰	۲۴,۰۰۰,۰۰۰	۲۴,۰۰۰,۰۰۰
سود هر سهم با آخرین سرمایه	۵۶۳	۵۵۳	۳۷۳	۴۴۲	۴۴۴	۶۵
سود نقدی هر سهم پایان سال مالی (ریال)	۸۵۰	۴۵۰	۴۰۰	۲۵۰	۳۰۰	---



نتایج و چشم اندازها

۲-۱-۴ صورت وضعیت مالی

شرح	۱۳۹۹/۰۹/۳۰	۱۴۰۰/۰۹/۳۰	۱۴۰۱/۰۹/۳۰	۱۴۰۲/۰۹/۳۰	۱۴۰۳/۰۹/۳۰	۱۴۰۳/۱۲/۳۰
دارائیهای ثابت مشهود	۷۴,۰۱۹	۲۵۶,۳۸۷	۸۵۸,۳۰۹	۹۶۳,۹۱۹	۹۶۱,۹۰۹	۹۵۸,۹۹۸
سرمایه گذاری در املاک	۱,۳۳۰,۱۵۸	۱,۶۳۸,۱۱۶	۲,۷۳۸,۱۶۵	۱,۶۶۹,۴۰۷	۱,۶۷۳,۵۳۲	۱,۶۷۳,۵۳۲
دارائیهای نامشهود	۸۶۲	۸۶۲	۸۶۲	۸۶۲	۸۶۲	۸۶۲
سرمایه گذاریهای بلندمدت	۴۹۹,۶۵۲	۳۷۹,۲۶۳	۵۸۹,۳۴۷	۹۵۹,۱۲۶	۱,۲۳۹,۱۲۶	۱,۲۳۹,۱۲۶
جمع دارائیهای غیر جاری	۱,۹۰۰,۱۹۱	۲,۲۷۴,۶۲۸	۴,۱۸۶,۶۸۳	۳,۵۹۳,۳۱۴	۳,۸۷۵,۴۲۹	۳,۸۷۲,۵۱۸
موجودی نقد	۲۶۱,۵۷۸	۳۳,۶۰۵	۵,۵۵۹	۱۴,۲۹۴	۱۳,۵۵۵	۲۱,۹۸۸
سرمایه گذاریهای کوتاه مدت	۱۹,۱۵۶,۳۸۳	۲۶,۵۱۱,۰۸۹	۲۷,۹۵۷,۶۳۹	۳۳,۷۳۶,۸۹۰	۳۷,۷۵۴,۰۲۰	۳۸,۹۲۳,۹۶۱
دریافتنیهای تجاری و غیر تجاری	۱,۲۶۶,۸۲۳	۱,۹۲۴,۴۹۳	۲,۳۸۵,۰۹۹	۲,۰۵۱,۳۶۹	۲,۴۳۴,۵۱۲	۱,۳۶۹,۸۰۳
پیش پرداختها	۶۸۱۰۷	۶۷,۵۹۶	۶۷,۵۹۶	۲,۱۵۷	.	۱۸,۰۰۰
داراییهای غیر جاری نگهداری شده برای فروش	۱,۱۲۲,۲۶۳	۱,۱۲۲,۲۶۳
جمع دارائیهای جاری	۲۰,۷۵۲,۸۹۱	۲۸,۵۳۶,۷۸۳	۳۰,۴۱۵,۸۹۳	۳۶,۸۷۳,۴۶۸	۴۱,۳۲۴,۳۵۰	۴۱,۴۵۶,۰۱۵
جمع داراییها	۲۲,۶۵۸,۰۸۲	۳۰,۸۱۱,۴۱۱	۳۴,۶۰۲,۵۷۶	۴۰,۴۶۶,۷۸۳	۴۵,۱۹۹,۷۷۹	۴۵,۳۲۸,۵۳۳
سرمایه	۶,۰۰۰,۰۰۰	۱۲,۰۰۰,۰۰۰	۱۲,۰۰۰,۰۰۰	۲۴,۰۰۰,۰۰۰	۲۴,۰۰۰,۰۰۰	۲۴,۰۰۰,۰۰۰
سایر اندوخته ها	۲۰۰,۰۰۰	۵۰۰,۰۰۰	۵۰۰,۰۰۰	۵۰۰,۰۰۰	۵۰۰,۰۰۰	۵۰۰,۰۰۰
اندوخته قانونی	۶۰۰,۰۰۰	۱,۲۰۰,۰۰۰	۱,۲۰۰,۰۰۰	۱,۷۳۰,۲۶۳	۲,۲۶۲,۹۱۶	۲,۲۶۲,۹۱۶
سود (زیان) انباشته	۱۵,۴۸۹,۱۴۸	۱۶,۷۷۰,۲۷۴	۲۰,۳۳۲,۹۰۹	۱۳,۶۰۷,۹۰۰	۱۷,۷۲۸,۳۰۹	۱۲,۱۰۰,۰۰۴
جمع حقوق مالکانه	۲۲,۲۸۹,۱۴۸	۳۰,۴۷۰,۲۷۴	۳۴,۰۳۲,۹۰۹	۳۹,۸۳۸,۱۶۳	۴۴,۴۹۱,۲۲۵	۳۸,۸۶۲,۹۲۰
ذخیره مزایای پایان خدمت کارکنان	۵,۸۰۰	۱۰,۲۰۳	۲۱,۸۰۹	۳۰,۳۱۰	۳۶,۹۱۳	۴۲,۹۹۴
جمع بدهیهای غیر جاری	۵,۸۰۰	۱۰,۲۰۳	۲۱,۸۰۹	۳۰,۳۱۰	۳۶,۹۱۳	۴۲,۹۹۴
پرداختنیهای تجاری و غیر تجاری	۲۷۷,۷۳۶	۱۸۰,۱۱۲	۲۴۵,۳۳۴	۳۳۲,۲۳۱	۲۹۹,۹۲۲	۴۲۴,۰۰۲
سود سهام پرداختنی	۸۵,۳۹۹	۱۵۰,۸۲۳	۳۰۲,۵۲۴	۲۶۶,۰۷۹	۳۷۱,۷۱۹	۵,۹۹۸,۶۱۷
جمع بدهیهای جاری	۳۶۳,۱۳۵	۳۳۰,۹۳۵	۵۴۷,۸۵۸	۵۹۸,۳۱۰	۶۷۱,۶۴۱	۶,۴۲۲,۶۱۹
جمع بدهیها	۳۶۸,۹۳۵	۳۴۱,۱۳۸	۵۶۹,۶۶۷	۶۲۸,۶۲۰	۷۰۸,۵۵۴	۶,۴۶۵,۶۱۳
جمع بدهیها و حقوق مالکانه	۲۲,۶۵۸,۰۸۳	۳۰,۸۱۱,۴۱۲	۳۴,۶۰۲,۵۷۶	۴۰,۴۶۶,۷۸۳	۴۵,۱۹۹,۷۷۹	۴۵,۳۲۸,۵۳۳



نتایج و چشم اندازها

۴-۱-۳ صورت جریان های نقدی

۱۴۰۳/۱۲/۳۰	۱۴۰۳/۰۹/۳۰	۱۴۰۲/۰۹/۳۰	۱۴۰۱/۰۹/۳۰	۱۴۰۰/۰۹/۳۰	۱۳۹۹/۰۹/۳۰	شرح (مبالغ به میلیون ریال)
						فعالیت های عملیاتی
۱,۴۵۸,۴۶۰	۶,۱۲۹,۷۵۷	۳,۸۷۱,۵۶۸	۳,۵۱۵,۹۲۹	۲,۴۲۰,۲۰۹	۱,۵۷۱,۰۸۷	جریان خالص ورود (خروج) وجه نقد ناشی از فعالیت های عملیاتی
	جریان نقد حاصل از فعالیت های سرمایه گذاری
(۱,۴۹۵)	(۱۵,۰۲۱)	(۱۱۳,۶۱۴)	(۶۰۳,۹۹۰)	(۱۸۴,۱۴۳)	(۳۹,۹۷۰)	وجوه پرداختی بابت خرید دارایی های ثابت مشهود
.	(۵۳,۵۰۰)	پرداخت های نقدی بابت دارایی نگهداری شده برای فروش
.	(۶۰)	وجوه پرداختی بابت خرید دارایی های ثابت نامشهود
(۱,۴۹۵)	(۶۸,۵۲۶)	(۱۱۳,۶۱۴)	(۶۰۳,۹۹۰)	(۱۸۴,۱۴۳)	(۴۰,۰۳۰)	جریان خالص ورود (خروج) نقد حاصل از فعالیت های سرمایه گذاری
۱,۴۵۶,۹۶۵	۶,۰۶۱,۲۳۱	۳,۷۵۷,۹۵۴	۲,۹۱۱,۹۳۹	۲,۲۳۶,۰۶۶	۱,۵۳۱,۰۵۷	جریان خالص ورود (خروج) وجه نقد قبل از فعالیت تامین مالی
		جریان های نقدی حاصل از فعالیت های تامین مالی
(۱,۵۷۳,۵۲۹)	(۵,۸۹۴,۳۶۰)	(۳,۶۰۱,۴۸۲)	(۲,۹۳۹,۹۸۵)	(۲,۴۶۴,۰۳۹)	(۱,۴۶۷,۶۸۵)	پرداخت های نقدی بابت سود سهام
۶۴۴,۹۲۴	۲۰۷,۸۷۷	۵۸,۵۰۲				خالص دریافتی (پرداختی) به اشخاص وابسته
(۵۰۰,۵۱۲)	(۳۲۴,۴۸۸)	(۱۹۶,۲۷۹)	.	.	.	پرداخت های نقدی به اشخاص وابسته
(۱۹,۴۱۵)	(۵۰,۹۹۹)	(۹,۹۶۰)				پرداخت بابت خرید اعتباری در بازار سرمایه
.	پرداخت های نقدی بابت سود تسهیلات خرید اعتباری
(۱,۴۴۸,۵۳۲)	(۶,۰۶۱,۹۷۰)	(۳,۷۴۹,۲۱۹)	(۲,۹۳۹,۹۸۵)	(۲,۴۶۴,۰۳۹)	(۱,۴۶۷,۶۸۵)	جریان خالص ورود (خروج) نقد حاصل از فعالیت های تامین مالی
۸,۴۳۳	(۷۳۹)	۸,۷۳۵	(۲۸,۰۴۶)	(۲۲۷,۹۷۳)	۶۳,۳۷۲	خالص افزایش (کاهش) وجه نقد
۱۳,۰۵۵	۱۴,۲۹۴	۵,۵۵۹	۳۳,۶۰۵	۲۶۱,۵۷۸	۱۹۸,۲۰۶	مانده وجوه نقد در ابتدای سال
۲۱,۹۸۸	۱۳,۵۵۵	۱۴,۲۹۴	۵,۵۵۹	۳۳,۶۰۵	۲۶۱,۵۷۸	مانده وجوه نقد در پایان سال
.	۳۳۸,۱۲۶	۱,۲۳۴,۹۶۳	۲,۳۰۸,۳۱۴	۲,۵۷۰,۵۳۶	.	مبادلات غیر نقدی



نتایج و چشم‌اندازها

۴-۱-۴ جزئیات پرداخت و آخرین وضعیت پرداخت سود سهام مطابق مصوبه آخرین مجمع

بر اساس برنامه زمان‌بندی پرداخت سود و تأمین نقدینگی انجام شده، سود سهامداران سجامی دارای کمتر از ۲۴۰,۰۰۰,۰۰۰ سهم (شامل سهامداران حقیقی، صندوق‌های سرمایه‌گذاری و سببگردان‌ها و اشخاص حقوقی) در تاریخ ۱۴۰۳/۱۲/۱۴ از طریق شرکت سپرده‌گذاری مرکزی اوراق بهادار و تسویه وجوه به حساب بانکی معرفی شده در سامانه سجام پرداخت گردید. برنامه زمانی پرداخت سود سایر سهامداران به شرح جدول زیر است:

شرح	وضعیت سجام	نحوه پرداخت سود سهام
اشخاص حقوقی بالای سهم ۲۴۰,۰۰۰,۰۰۰	دارای کد سجام	در تاریخ ۱۴۰۴/۰۴/۰۲ از طریق شرکت سپرده‌گذاری مرکزی اوراق بهادار و تسویه وجوه به حساب بانکی معرفی شده در سامانه سجام
سایر سهامداران	فاقد کد سجام	از تاریخ ۱۴۰۴/۰۲/۲۷ تا پایان مهلت تبصره ۲ ماده ۲۰ اساسنامه (حداکثر ظرف ۴ ماه از تاریخ برگزاری مجمع) با ارائه درخواست کتبی و معرفی شماره حساب

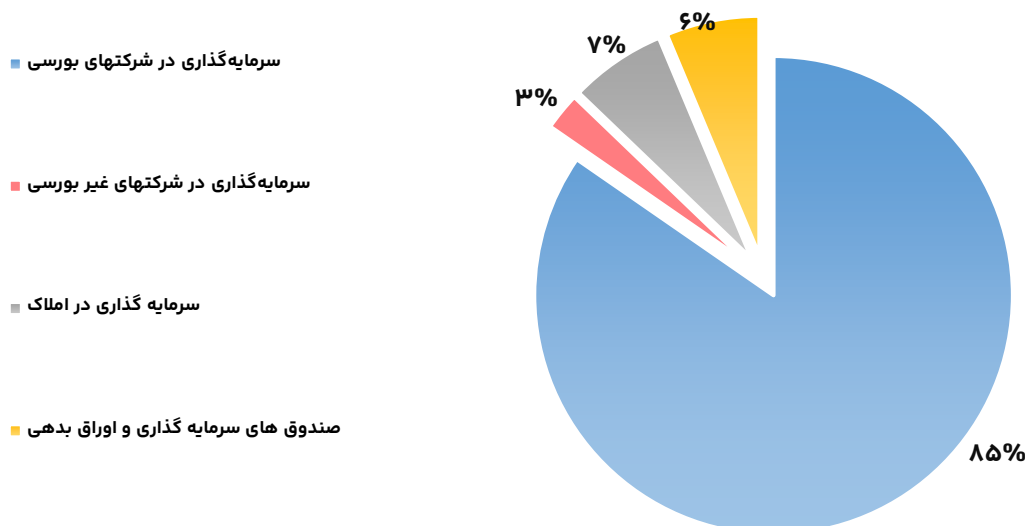
۴-۲ ترکیب سرمایه‌گذاری‌های شرکت

جدول زیر ترکیب سرمایه‌گذاری‌های شرکت به بهای تمام شده را از سال مالی ۱۴۰۱ تا انتهای دوره مالی منتهی به ۱۴۰۳/۱۲/۳۰ نشان می‌دهد.

شرح	دوره مالی ۱۴۰۳/۱۲/۳۰		سال مالی ۱۴۰۳		سال مالی ۱۴۰۲		سال مالی ۱۴۰۱	
	درصد	میلیون ریال	درصد	میلیون ریال	درصد	میلیون ریال	درصد	میلیون ریال
سرمایه‌گذاری در شرکتهای بورسی	۸۵٪	۳۶,۳۵۸,۷۷۲	۸۵٪	۳۵,۴۳۵,۷۹۶	۸۷٪	۳۲,۹۳۳,۴۸۷	۸۵٪	۲۶,۷۰۰,۴۳۴
سرمایه‌گذاری در شرکتهای غیر بورسی	۳٪	۱,۰۹۲,۷۷۵	۳٪	۱,۰۸۹,۷۷۵	۳٪	۱,۰۸۹,۷۷۵	۱٪	۴۵۹,۹۹۵
املاک	۷٪	۲,۷۹۵,۷۹۵	۷٪	۲,۷۹۵,۷۹۵	۷٪	۲,۷۳۸,۱۶۵	۹٪	۲,۷۳۸,۱۶۵
صندوق سرمایه‌گذاری و اوراق بدهی	۶٪	۲,۷۱۴,۵۴۴	۶٪	۲,۴۶۷,۵۷۵	۳٪	۹۵۲,۷۵۵	۴٪	۱,۳۸۶,۵۵۲
جمع	۱۰۰٪	۴۲,۹۶۱,۸۸۶	۱۰۰٪	۴۱,۷۸۸,۹۴۲	۱۰۰٪	۳۷,۷۱۴,۱۸۲	۱۰۰٪	۳۱,۲۸۵,۱۴۶

همان‌گونه که در جدول فوق مشاهده می‌گردد، در سال مالی منتهی به ۱۴۰۳/۰۹/۳۰ معادل ۸۵ درصد از سرمایه‌گذاری‌های شرکت در سهام شرکت‌های بورسی صورت پذیرفته است، سهم سرمایه‌گذاری در املاک ۷ درصد، صندوق‌های سرمایه‌گذاری و اوراق بدهی ۶ درصد و سهم سرمایه‌گذاری در شرکت‌های غیر بورسی حدود ۳ درصد از کل سرمایه‌گذاری‌های شرکت می‌باشد.

ترکیب سرمایه‌گذاری‌های شرکت در تاریخ ۱۴۰۳/۱۲/۳۰





نتایج و چشم‌اندازها

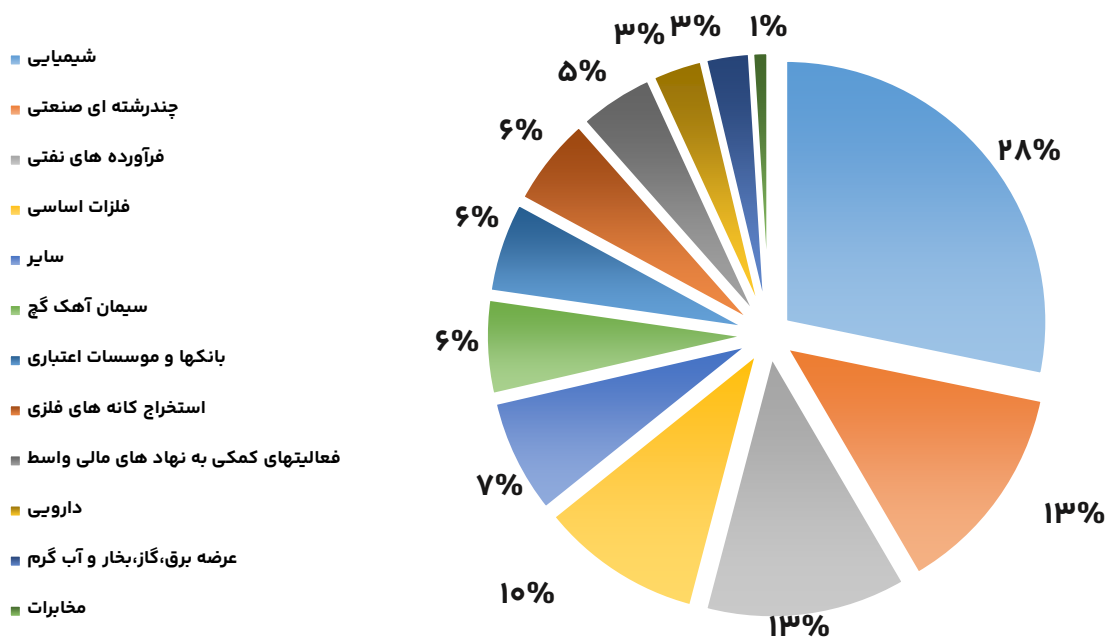
۲-۱-۴ وضعیت سرمایه‌گذاری‌های بورسی

بهای تمام شده و ارزش بازار سرمایه‌گذاری‌های بورسی شرکت به تفکیک صنایع به شرح جدول زیر است.

۱۴۰۳/۱۲/۳۰				صنعت
درصد از کل	ارزش روز (میلیون ریال)	درصد از کل	بهای تمام شده (میلیون ریال)	
۲۹٪	۱۸,۹۴۱,۲۳۴	۲۸٪	۱۰,۲۶۳,۸۹۱	شیمیایی
۱۸٪	۱۱,۷۴۷,۸۸۹	۱۰٪	۳,۶۸۹,۲۸۴	فلزات اساسی
۱۱٪	۷,۲۸۶,۷۵۱	۱۳٪	۴,۵۴۷,۱۲۹	فرآورده‌های نفتی
۹٪	۵,۹۲۳,۹۲۰	۶٪	۲,۰۴۳,۵۴۸	بانکها و موسسات اعتباری
۹٪	۵,۸۷۱,۶۱۳	۱۳٪	۴,۸۵۶,۳۲۴	چندرشته‌ای صنعتی
۷٪	۴,۴۴۷,۱۸۷	۶٪	۲,۱۳۸,۱۵۷	سیمان آهک گچ
۴٪	۲,۵۵۵,۹۵۰	۳٪	۹۹۸,۲۸۷	عرضه برق، گاز، بخار و آب گرم
۴٪	۲,۴۵۴,۰۱۸	۶٪	۲,۰۲۶,۹۲۸	استخراج کانه‌های فلزی
۳٪	۲,۲۸۰,۲۸۳	۳٪	۱,۱۳۵,۹۲۳	دارویی
۲٪	۱,۰۳۳,۳۸۶	۵٪	۱,۶۹۸,۶۹۰	فعالیت‌های کمکی به نهاد های مالی واسط
۱٪	۹۰۶,۹۸۴	۱٪	۳۵۷,۲۵۶	مخابرات
۳٪	۲,۲۴۹,۲۰۲	۷٪	۲,۶۰۳,۳۵۶	سایر
۱۰۰٪	۶۵,۶۹۸,۴۱۹	۱۰۰٪	۳۶,۳۵۸,۷۷۲	جمع

عمده‌ترین صنایع تشکیل‌دهنده پرتفوی بر اساس ارزش روز به گروه‌های شیمیایی (۲۹٪)، فلزات اساسی (۱۸٪)، فرآورده‌های نفتی (۱۱٪)، بانکها و موسسات اعتباری (۹٪)، چند رشته‌ای صنعتی (۹٪)، سیمان گچ آهک (۷٪)، عرضه برق، گاز، بخار و آب گرم (۴٪)، استخراج کانه‌های فلزی (۴٪)، مواد و محصولات دارویی (۳٪)، فعالیت‌های کمکی به نهاد های مالی واسط (۲٪) و مخابرات (۱٪) از پرتفوی می‌باشد. ترکیب صنایع پرتفوی بورسی شرکت بر حسب ارزش روز و بهای تمام شده به صورت نمودارهای زیر می‌باشد:

ترکیب صنایع موجود در پرتفوی بر اساس بهای تمام شده در تاریخ ۱۴۰۳/۱۲/۳۰

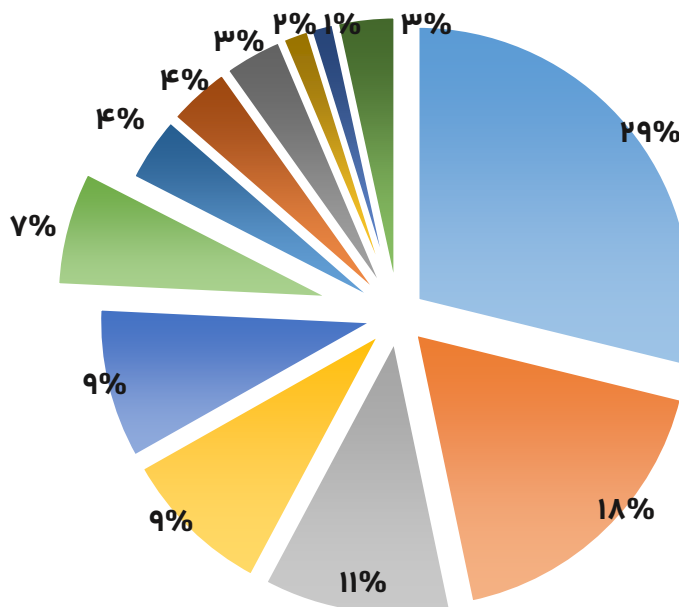




نتایج و چشم اندازها

ترکیب صنایع موجود در پرتفوی بر اساس ارزش روز در تاریخ ۱۴۰۳/۱۲/۳۰

- شیمیایی
- فلزات اساسی
- فرآورده های نفتی
- بانکها و موسسات اعتباری
- چندرشته ای صنعتی
- سیمان آهک گچ
- عرضه برق، گاز، بخار و آب گرم
- استخراج کانه های فلزی
- دارویی
- فعالیتهای کمکی به نهاد های مالی واسط
- مخابرات
- سایر



۱-۲-۱ ترکیب شرکت های موجود در پرتفوی بورسی در تاریخ ۱۴۰۳/۱۲/۳۰

درصد از ارزش روز	افزایش (کاهش) ارزش (میلیون ریال)	ارزش روز (میلیون ریال)	بهای تمام شده (میلیون ریال)	تعداد سهام	نام شرکت
۹٪	۵,۱۹۲,۴۱۸	۶,۰۳۵,۳۷۶	۸۴۲,۹۵۸	۱,۵۶۱,۱۴۲,۲۹۵	فولاد مبارکه اصفهان (فولاد)
۶٪	۲,۷۹۷,۵۳۳	۴,۰۶۴,۵۸۵	۱,۲۶۷,۰۵۲	۹۱,۲۲۷,۲۶۶	پتروشیمی نوری (نوری)
۵٪	۲,۷۷۵,۲۱۳	۳,۴۵۰,۲۰۰	۶۷۴,۹۸۷	۳۷۹,۹۷۷,۹۸۷	ملی صنایع مس ایران (فملی)
۵٪	۸۴۵,۰۹۱	۳,۰۱۴,۲۱۱	۲,۱۶۹,۱۲۰	۸۴,۸۵۹,۵۴۲	پتروشیمی شیراز (شیراز)
۵٪	۲,۰۷۶,۰۲۲	۲,۹۵۷,۲۶۹	۸۸۱,۲۴۷	۸۴۳,۰۰۷,۰۲۱	پتروشیمی پارس (پارس)
۴٪	۱,۷۲۰,۵۳۷	۲,۷۱۶,۰۱۸	۹۹۵,۴۸۱	۱۷۴,۹۱۳,۱۰۹	سیمان فارس و خوزستان (سفارس)
۴٪	۶۰۱,۶۶۹	۲,۵۴۴,۹۲۴	۱,۹۴۳,۲۵۵	۱۱۰,۰۲۶,۹۷۹	سر. صندوق بازنشستگی (وصندوق)
۳٪	۱,۶۱۵,۴۵۹	۲,۱۴۸,۹۲۲	۵۳۳,۴۶۲	۱,۰۲۲,۸۰۸,۹۰۹	بانک ملت (وبملت)
۳٪	۸۱۹,۰۱۲	۲,۰۶۸,۷۰۹	۱,۲۴۹,۶۹۷	۳۲,۰۸۲,۹۵۷	پتروشیمی جم (جم)
۳٪	۶۹۲,۸۸۴	۱,۹۳۲,۷۱۷	۱,۲۳۹,۸۳۳	۵۶۲,۳۸۸,۹۶۹	پالایش نفت اصفهان (شپنا)
۳٪	۱,۰۱۰,۱۷۴	۱,۸۳۹,۷۹۲	۸۲۹,۶۱۹	۱۴۴,۴۱۰,۷۱۴	فجر انرژی خلیج فارس (بفجر)
۳٪	۱,۲۳۴,۸۲۶	۱,۶۸۴,۷۹۳	۴۴۹,۹۶۷	۷۱,۶۳۲,۳۶۶	سر. دارویی تامین (تیبیکو)
۳٪	۶۶۱,۸۶۵	۱,۶۴۳,۳۶۶	۹۸۱,۵۰۱	۱۲۳,۸۴۰,۶۸۳	نفت بهران (شبهان)
۲٪	۸۴۳,۳۵۰	۱,۶۳۸,۶۲۱	۷۹۵,۲۷۱	۲۲۸,۰۶۱,۳۲۷	صنایع پتروشیمی خلیج فارس (فارس)
۲٪	۱,۴۳۳,۱۱۶	۱,۶۱۲,۵۴۶	۱۷۹,۴۳۰	۹,۳۸۶,۱۸۳	پتروشیمی خراسان (خراسان)
۲٪	۲۹۳,۰۲۷	۱,۴۵۷,۹۲۸	۱,۱۶۴,۹۰۱	۱۶۰,۹۱۹,۲۴۸	پالایش نفت بندرعباس (شبندر)
۲٪	۱,۱۵۱,۲۲۴	۱,۳۹۰,۶۵۸	۲۳۹,۴۳۴	۴۶۳,۵۵۲,۷۰۷	بانک خاورمیانه (خاور)
۲٪	۲۴۵,۳۳۹	۱,۲۶۶,۲۷۹	۱,۰۲۰,۹۴۰	۹۶۹,۵۸۵,۵۱۲	سر. تامین اجتماعی (شتتا)
۲٪	۴۵,۷۵۴	۱,۳۷۱,۸۴۱	۱,۳۲۶,۰۸۷	۶۳۱,۴۵۵,۶۷۷	سر. توسعه معادن و فلزات (ومعادن)
۲٪	۲۱۹,۰۷۳	۱,۲۲۹,۲۵۵	۱,۰۱۰,۱۸۲	۶۸۲,۶۴۰,۷۹۵	فولاد خوزستان (فخوز)
۲٪	۴۱۰,۳۱۲	۱,۲۱۲,۲۶۷	۸۰۱,۹۵۵	۱۳۲,۱۹۹,۲۴۲	سر. غدیر (وغدیر)
۲٪	۲۹۶,۹۱۸	۱,۱۷۳,۸۳۰	۸۷۶,۹۱۲	۶۸,۰۸۷,۵۷۴	سر. نفت و گاز تامین (تاپیکو)
۲٪	۳۱۷,۳۹۵	۱,۰۹۹,۴۲۲	۷۸۲,۰۲۶	۱۲۵,۰۳۲,۶۶۶	نفت پارس (شنتف)
۱٪	۵۴۹,۷۲۹	۹۰۶,۹۸۴	۳۵۷,۲۵۶	۱,۷۱۲,۲۰۲,۸۰۹	مخابرات ایران (اخابر)
۱٪	۳۸۰,۷۰۸	۸۸۹,۳۲۳	۵۰۸,۶۱۵	۴۵۰,۰۶۲,۰۷۱	بانک سینا (وسینا)
۱٪	۵۸۴,۶۹۶	۸۷۴,۶۲۰	۲۸۹,۹۲۴	۱۰,۶۰۱,۴۵۸	نفت ایرانول (شرانل)
۲۱٪	۵۳۶,۳۰۳	۱۳,۴۷۳,۹۶۲	۱۲,۹۴۷,۶۵۹		سایر
۱۰۰٪	۲۹,۳۳۹,۶۴۷	۶۵,۶۹۸,۴۱۹	۳۶,۳۵۸,۷۷۲		جمع



نتایج و چشم اندازها

۲-۲-۴ وضعیت سرمایه‌گذاری در سهام شرکت‌های غیر بورسی

بهای تمام شده سرمایه‌گذاری در سهام شرکت‌های غیر بورسی به مبلغ ۱۰۰۹۳ میلیارد ریال می‌باشد که عمدتاً مربوط به شرکت کارگزاری سینا می‌باشد. در جدول زیر وضعیت سرمایه‌گذاری در سهام شرکت‌های غیر بورسی مشاهده می‌گردد.

وضعیت سرمایه‌گذاری در سهام شرکت‌های غیر بورسی

شرکت	نوع شرکت	سال مالی	درصد مالکیت	بهای تمام شده (میلیون ریال)
شرکت کارگزاری سینا	سهامی خاص	۳۱ شهریور	٪۹۹/۹۰	۷۱۸,۰۸۲
سبذگردان پیشرفت و توسعه صبا	سهامی خاص	۳۰ آذر	٪۴۰	۳۲۰,۰۰۰
صندوق بازرگانی اختصاصی پیشرفت و توسعه صبا	سهامی خاص	۳۱ شهریور	٪۵۱	۵۱,۰۰۰
گسترش ایوان پایدار	سهامی خاص	۳۰ آذر	٪۹۹/۹۰	۲۵۰
خدمات بازرگانی پشتیبانی آتیه اندیشان امید شهریار	سهامی خاص	۳۰ آذر	٪۹۹/۹۰	۱۰۰
سایر	سهامی خاص	---	.	۳,۳۴۳
جمع سرمایه‌گذاری در سهام شرکت‌های غیر بورسی				۱,۰۹۲,۷۷۵

۲-۲-۲-۱ شرکت سبذگردان پیشرفت و توسعه صبا:

شرکت سبذگردان پیشرفت و توسعه صبا (سهامی خاص) با سرمایه ۸۰۰ میلیارد ریال و با سهامداری ۴۰ درصدی شرکت سکا و همچنین سهامداری شرکت توسعه مدیریت و سرمایه صبا و موسسه صندوق بازنشستگی کارکنان بانک‌ها می‌باشد که مجوز فعالیت آن از سازمان بورس اوراق بهادار اخذ شده است.

۲-۲-۳ املاک و مستغلات

شرح (ارقام به میلیون ریال)	۱۴۰۳/۰۹/۳۰	۱۴۰۳/۱۲/۳۰
املاک و مستغلات	۲,۷۳۸,۱۶۵	۲,۷۹۵,۷۹۵

مالکیت از پروژه عاطفی شامل زمین به متراژ ۲,۶۶۷ متر (معادل چهار دانگ زمین) و مالکیت از واحدهای اداری آن شامل ۱۳,۲۸۷ مترمربع فضای مفید اداری به انضمام دو سوم از کلیه مشاعات، پارکینگ‌ها و فضاهای خدماتی از ساختمان اداری واقع در تهران، بلوار نلسون ماندلا، خیابان عاطفی غربی، پلاک ۸۴ است؛ دو دانگ دیگر به صندوق بازنشستگی کارکنان بانک‌ها (سهامدار عمده) تعلق دارد. متولی و متعهد اجرای تعهدات قراردادی مبنی بر ساخت و تکمیل ساختمان مطابق اوصاف مقرر در قرارداد، تحویل قطعی واحدهای احداثی، ارائه تقسیم‌نامه رسمی به اداره ثبت اسناد و املاک و انجام تشریفات ثبتی بیع در دفترخانه به شرح قراردادی بر عهده شرکت ستاره عمران زمین (سهامی خاص) از شرکت‌های گروه است.

زمان تکمیل پروژه ۳۰ آذر ۱۴۰۴ تعیین شده است. شرکت ستاره عمران زمین متعهد است حداکثر ظرف مدت ۱۲ (دوازده) ماه بعد از تحویل موقت در خصوص تحویل قطعی، تهیه پایان کار و اخذ صورتمجلس تفکیکی و تنظیم اسناد رسمی واحدهای احداثی اقدام لازم را به عمل آورد. به ازای هر روز تأخیر غیرمجاز مبلغ ۲۰۰ میلیون ریال (دویست میلیون ریال) و جریمه عدم حضور در دفتر اسناد رسمی و تنظیم تقسیم‌نامه رسمی در تاریخ ۳۰ آذر ۱۴۰۵ به ازای هر روز تأخیر مبلغی برابر ۲۵۰ میلیون ریال (دویست و پنجاه میلیون ریال) می‌باشد.

پیشرفت فیزیکی پروژه حدود ۹۱/۳۹ درصد می‌باشد. همچنین بابت ساخت و تکمیل پروژه هیچ‌گونه تعهدی به عهده شرکت نمی‌باشد. افزایش در بهای تمام شده بابت قرارداد نظارت بر حسن اجرای تعهدات و مسؤلیت‌های پیمانکار (شرکت ستاره عمران زمین (سهامی خاص)) است.

ملک پیروز با مالکیت شش دانگ واقع در تهران، خیابان آفریقا، خیابان پیروز، شماره ۲۰ با مشخصات زمین به مساحت ۳۴۲/۶۴ مترمربع در ۵ طبقه اداری، طبقه همکف و ۳ طبقه منفی با متراژ ۱۰۴۶ مترمربع مساحت مفید اداری و ۲۰ واحد پارکینگ تکمیل شده است. اقدامات برای فروش پروژه مذکور در جریان است.



مهمترین معیارها و شاخص‌های عملکرد برای ارزیابی عملکرد واحد تجاری در مقایسه با اهداف اعلام شده

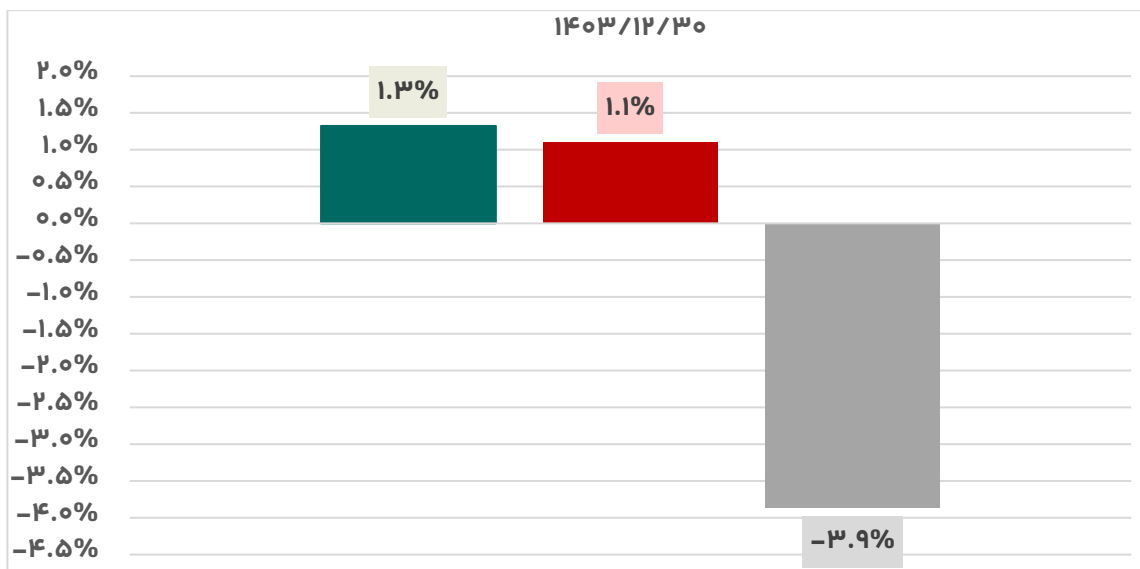
۴-۲-۴ صندوق‌های سرمایه‌گذاری و اوراق بدهی

سرمایه‌گذاری در صندوق سرمایه‌گذاری و اوراق بدهی شامل صندوق‌های درآمد ثابت، صندوق‌های سرمایه‌گذاری سهامی و سایر ابزارهای درآمد ثابت، در تاریخ ۱۴۰۳/۱۲/۳۰ مبلغ ۲,۷۱۴ میلیارد ریال بوده است که افزایش ۱۰ درصدی نسبت به ۱۴۰۳/۰۹/۳۰ داشته است.

شرح (ارقام به میلیون ریال)	۱۴۰۳/۰۹/۳۰	۱۴۰۳/۱۲/۳۰
صندوق سرمایه‌گذاری و اوراق بدهی	۹۵۲,۷۵۵	۲,۷۱۴,۵۴۴

۵- مهم‌ترین معیارها و شاخص‌های عملکرد برای ارزیابی عملکرد واحد تجاری در مقایسه با اهداف اعلام شده

در این بخش به بررسی بازدهی شاخص بورس و عملکرد پرتفوی بورسی شرکت در دوره سه ماهه منتهی به ۱۴۰۳/۱۲/۳۰ پرداخته می‌شود. شاخص بورس از رقم ۲,۶۸۰,۴۸۹ واحد در انتهای آذرماه ۱۴۰۳ به رقم ۲,۷۱۰,۰۸۸ واحد در انتهای اسفندماه ۱۴۰۳ رسیده است و بازدهی ۱/۱ درصد را رقم زده است. طی این دوره بازدهی پرتفوی شرکت معادل ۱/۳ درصد بوده است.





جمع بندی

۶- جمع بندی

۶-۱- اهم اقدامات انجام شده

در این بخش اهم اقدامات انجام شده در دوره مالی منتهی به اسفند ۱۴۰۳ آورده شده است.

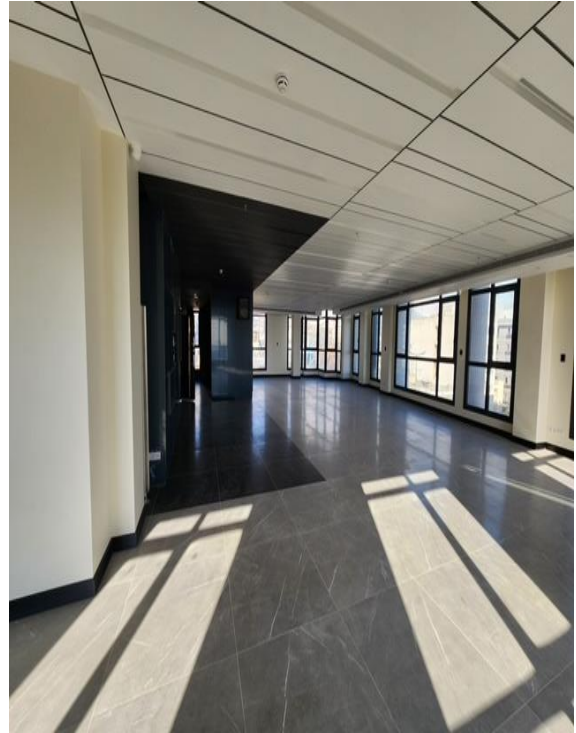
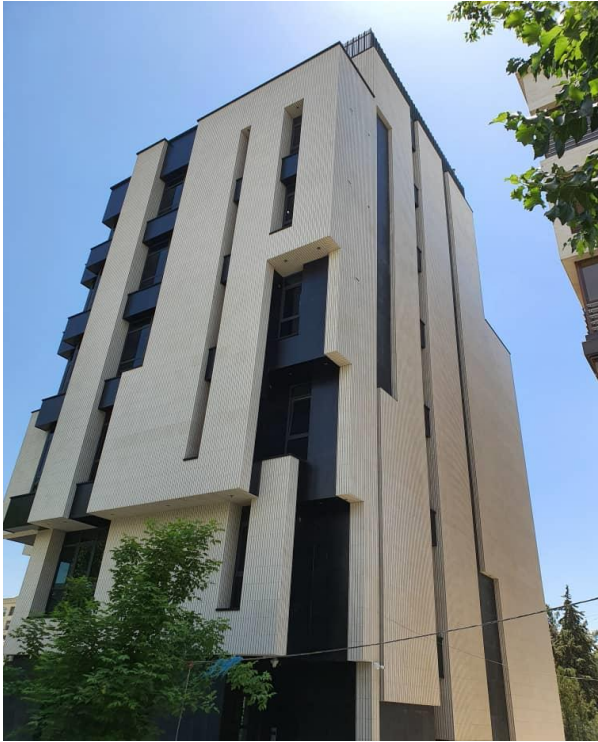
- (۱) ادامه روند ساخت پروژه عاطفی توسط شرکت ستاره عمران زمین (پیشرفت فیزیکی عملیات ساخت و ساز پروژه در تاریخ ۳۰ اسفند ماه ۱۴۰۳ معادل ۹۵/۷۹٪، که این میزان در انتهای سال مالی گذشته ۹۱/۳۹٪ بوده است).





جمع بندی

(۲) پیگیری جهت اخذ گواهی عدم خلافی و پایان کار پروژه پیروز(در تعهد شرکت ستاره عمران زمین)



(۳) پیگیری پرونده های بیمه ای و مالیاتی شرکت و شرکتهای فرعی

- (۴) اندازه گیری روزانه عملکرد بازدهی سرمایه‌گذاری‌ها، ادامه روند بهینه‌سازی متدلوژی سرمایه‌گذاری‌های بورسی به عنوان مزیت رقابتی و سرمایه دانشی شرکت، شناسایی پیوسته صنایع با مزیت‌های نسبی جهت سرمایه‌گذاری؛ نظارت و کنترل مداوم و مستمر کمی و کیفی بر سرمایه‌گذاری‌های انجام شده و مدیریت دارایی‌ها در بخش‌های مختلف بازار سرمایه و املاک و مستغلات؛ اصلاح مستمر ساختار سبد سهام شرکت و انطباق با صنایع کم‌ریسک و پر بازده موجود در بورس به منظور کسب بازده بیشتر با حفظ حدود ریسک تعریف شده برای پرتفوی شرکت
- (۵) تحقیق و توسعه سامانه‌های نرم افزاری، الگوریتمی و هوش مصنوعی جهت انجام تحلیل‌های سرمایه‌گذاری، پایش مستمر بازارها و اجرای بخشی از معاملات اوراق بهادار
- (۶) اندازه‌گیری و کنترل روزانه سطح ریسک سرمایه‌گذاری‌ها با استفاده از شاخص‌های مختلف ریسک و ارزیابی عملکرد در کنار تحمل ریسک کمتر برای سرمایه‌گذاری‌ها به نحوی که معیارهای ریسک (بتا و انحراف معیار بازده)، ارقام پایین‌تری نسبت به متوسط بازار داشته باشد
- (۷) مدیریت دریافت بهینه مطالبات ناشی از سود تقسیمی در مجامع شرکت‌های سرمایه پذیر
- (۸) مشارکت در فعالیت صندوق جسورانه پیشرفت با هدف سرمایه‌گذاری در شرکتها یا استارت‌آپ‌های با پتانسیل رشد بالا و سریع و کمک به رشد اقتصادی، کارآفرینی، اشتغال‌زایی و توسعه فن‌آوری در کشور؛ میزان مالکیت شرکت سرمایه‌گذاری صندوق بازنشستگی بانکها ۲۸/۷ درصد (۴۳۱,۰۰۰ سهم) میباشد که مبلغ بهای تمام شده این صندوق ۱۲۹,۰۰۲ می‌باشد.
- (۹) بهبود مستمر انضباط مالی شرکت و شفافیت و اطلاع‌رسانی مستمر از عملکرد شرکت و تعامل سازنده با ذینفعان اعم از سهامداران، کارکنان، سازمان و شرکت بورس، بانک‌ها و حسابرس
- (۱۰) برگزاری منظم و مستمر جلسات عادی و فوق‌العاده هیات مدیره و مشارکت فعال هیات مدیره در کمیته‌های تخصصی سرمایه‌گذاری، معاملات و ریسک، حسابرسی داخلی



جمع بندی

۲-۶ برنامه های آتی

- ۱) حضور فعال و مستمر به عنوان یک نهاد سرمایه‌گذاری در بازار سرمایه
- ۲) بهینه‌سازی مستمر پرتفوی سرمایه‌گذاری‌ها
- ۳) کسب بازده بالاتر از شاخص‌های بورس و ریسک کمتر از متوسط بازار
- ۴) تکمیل، پیاده‌سازی و به روز رسانی مستمر برنامه راهبردی و آیین نامه های داخلی در راستای رعایت دستورالعمل حاکمیت شرکتی
- ۵) توسعه سامانه‌های پایشی، نرم‌افزاری و الگوریتمی
- ۶) انجام اقدامات جهت فروش املاک (پیروز و الهیه)