

اطلاعات و صورت‌های مالی میاندوره‌ای 

شرکت: سرمایه گذاری مس سرچشمه	سرمایه ثبت شده: 11,650,000
نماد: سرچشمه	سرمایه ثبت نشده: 0
کد صنعت (ISIC): 569914	اطلاعات و صورت‌های مالی میاندوره‌ای 9 ماهه منتهی به 1403/09/30 (حسابرسی نشده)
سال مالی منتهی به: 1403/12/30	وضعیت ناشر: پذیرفته شده در فرابورس ایران

صورت سود و زیان

کلیه مبالغ به میلیون ریال است

درصد تغییر	تجدید ارائه شده سال مالی منتهی به		دوره منتهی به		شرح
	۱۴۰۲/۱۲/۲۹		۱۴۰۲/۰۹/۳۰		
	حسابرسی نشده		حسابرسی نشده		
					عملیات در حال تداوم:
					درآمدهای عملیاتی
۷۰	۶,۸۶۴,۲۳۳	۵۳۵,۸۸۰	۹۱۰,۴۸۲		درآمد سود سهام
۰	۰	۰	۰		درآمد سود تضمین شده
۴,۳۸۹	۷۱,۴۰۰	۷۰,۷۱۵	۳,۱۷۴,۵۶۰		سود (زیان) فروش سرمایه گذاریها
۰	۰	۰	۰		سود (زیان) تغییر ارزش سرمایه گذاریها
۶۹	۱۷,۹۴۱,۶۰۹	۹,۱۰۸,۸۵۴	۱۵,۳۶۱,۹۹۹		سایر درآمدها
۱۰۰	۲۴,۸۷۷,۲۳۲	۹,۷۱۵,۴۴۹	۱۹,۴۴۷,۰۴۲		جمع درآمدهای عملیاتی
					هزینه های عملیاتی
(۳۴)	(۷۲۳,۵۴۴)	(۵۲۳,۹۶۴)	(۷۲۹,۵۱۰)		هزینه های حقوق، دستمزد و مزایا
۰	۰	۰	۰		زیان کاهش ارزش دریافتنی‌ها
۰	۰	۰	۰		هزینه استهلاک
۰	۰	۰	۰		هزینه اجاره
(۷۲)	(۱۶,۴۵۵,۲۷۲)	(۸,۲۳۴,۵۲۵)	(۱۴,۱۵۹,۸۴۷)		سایر هزینه‌ها
(۷۰)	(۱۷,۱۸۸,۹۱۷)	(۸,۷۶۸,۴۸۹)	(۱۴,۸۸۹,۳۵۷)		جمع هزینه های عملیاتی
۲۸۱	۷,۶۸۸,۴۱۵	۹۴۶,۹۶۰	۴,۵۵۷,۶۸۵		سود (زیان) عملیاتی
(∞)	۰	۰	(۱۶۳,۸۰۲)		هزینه های مالی
۵۰	۲۴۴,۲۳۴	۲۶,۰۳۰	۳۸,۹۱۶		سایر درآمدها و هزینه های غیرعملیاتی
۲۵۶	۷,۹۳۲,۷۳۹	۹۷۳,۹۹۰	۴,۴۳۲,۷۹۹		سود (زیان) عملیات در حال تداوم قبل از مالیات
					هزینه مالیات بر درآمد:
۱۶	(۱۸۴,۲۸۷)	(۶۸,۰۷۳)	(۵۷,۳۴۷)		سال جاری

درصد تغییر	تجدید ارائه شده سال مالی منتهی به		تجدید ارائه شده دوره مالی منتهی به		شرح
	۱۴۰۲/۱۲/۲۹		۱۴۰۲/۰۹/۳۰		
	حسابرسی شده		حسابرسی نشده		
۰	۰	۰	۰	۰	سالهای قبل
۲۸۴	۷,۷۴۸,۳۵۲	۹۰۴,۹۱۷	۴,۳۷۵,۵۵۲	۴,۳۷۵,۵۵۲	سود (زیان) خالص عملیات در حال تداوم
					عملیات متوقف شده:
۰	۰	۰	۰	۰	سود (زیان) خالص عملیات متوقف شده
۲۸۴	۷,۷۴۸,۳۵۲	۹۰۴,۹۱۷	۴,۳۷۵,۵۵۲	۴,۳۷۵,۵۵۲	سود (زیان) خالص
					سود (زیان) پایه هر سهم:
۲۲۹	۶۶۷	۱۱۸	۳۸۸	۳۸۸	عملیاتی (ریال)
(۵)	۱	۰	(۱۱)	(۱۱)	غیرعملیاتی (ریال)
۲۱۹	۶۶۸	۱۱۸	۳۷۷	۳۷۷	ناشی از عملیات در حال تداوم
۰	۰	۰	۰	۰	ناشی از عملیات متوقف شده
۲۱۹	۶۶۸	۱۱۸	۳۷۷	۳۷۷	سود (زیان) پایه هر سهم (ریال)
۰	۰	۰	۰	۰	سود (زیان) خالص هر سهم (ریال)
۰	۱۱,۶۵۰,۰۰۰	۱۱,۶۵۰,۰۰۰	۱۱,۶۵۰,۰۰۰	۱۱,۶۵۰,۰۰۰	سرمایه
					دلایل تغییرات اطلاعات واقعی دوره منتهی به ۱۴۰۲/۰۹/۳۰
					دلایل تغییرات اطلاعات واقعی دوره منتهی به ۱۴۰۲/۰۹/۳۰
					دلایل تغییرات اطلاعات واقعی دوره منتهی به ۱۴۰۲/۱۲/۲۹

صورت سود و زیان جامع

کلیه مبالغ به میلیون ریال است

درصد تغییر	تجدید ارائه شده سال مالی منتهی به		تجدید ارائه شده دوره مالی منتهی به		شرح
	۱۴۰۲/۱۲/۲۹		۱۴۰۲/۰۹/۳۰		
	حسابرسی شده		حسابرسی نشده		
۲۸۴	۷,۷۴۸,۳۵۲	۹۰۴,۹۱۷	۴,۳۷۵,۵۵۲	۴,۳۷۵,۵۵۲	سود (زیان) خالص
					سایر اقلام سود و زیان جامع که در دوره‌های آتی به صورت سود و زیان تجدید طبقه‌بندی نخواهد شد:
۰	۰	۰	۰	۰	مازاد تجدید ارزیابی دارایی‌های ثابت مشهود
۰	۰	۰	۰	۰	مالیات بردرآمد اقلام فوق
۰	۰	۰	۰	۰	جمع
					سایر اقلام سود و زیان جامع که در دوره‌های آتی به صورت سود و زیان تجدید طبقه‌بندی خواهد شد:
۰	۰	۰	۰	۰	تفاوت تسعیر ارز عملیات خارجی
۰	۰	۰	۰	۰	مالیات بر درآمد اقلام فوق
۰	۰	۰	۰	۰	جمع

درصد تغییر	شرح		
	تجدید ارائه شده سال مالی منتهی به	تجدید ارائه شده دوره مالی منتهی به	دوره منتهی به
	۱۴۰۲/۱۲/۲۹	۱۴۰۲/۰۹/۳۰	۱۴۰۲/۰۹/۳۰
	حسابرسی شده	حسابرسی نشده	حسابرسی نشده
۰	۰	۰	۰
۲۸۴	۷,۷۴۸,۳۵۲	۹۰۴,۹۱۷	۴,۳۷۵,۵۵۲

سایر اقلام سود و زیان جامع سال پس از کسر مالیات

سود (زیان) جامع دوره

صورت وضعیت مالی

کلیه مبالغ به میلیون ریال است

درصد تغییر	شرح		
	تجدید ارائه شده سال مالی منتهی به	تجدید ارائه شده دوره مالی منتهی به	دوره منتهی به
	۱۴۰۲/۰۱/۰۱	۱۴۰۲/۱۲/۲۹	۱۴۰۲/۰۹/۳۰
	حسابرسی شده	حسابرسی شده	حسابرسی نشده
(۱۰)	۲۹۳,۵۴۰	۷۸۵,۲۳۴	۷۰۹,۰۷۱
۰	۰	۰	۰
۲۳۷	۱,۱۵۵	۱,۱۵۷	۳,۷۸۰
۱۰	۸,۱۷۱,۵۶۳	۹,۱۳۲,۶۲۳	۱۰,۰۶۳,۰۱۷
۰	۰	۰	۰
۰	۰	۰	۰
۰	۴۰۰	۱۰۰	۱۰۰
۹	۸,۵۶۶,۶۵۸	۹,۹۲۰,۱۱۳	۱۰,۷۷۵,۹۶۸
۱۲	۴,۳۷۸,۰۵۸	۱۳,۸۰۷,۱۸۹	۱۵,۴۲۱,۱۵۲
(۳۴)	۹,۷۶۹,۱۴۳	۱۷,۳۷۹,۷۴۷	۱۳,۱۷۴,۶۶۱
۵۹	۴,۱۷۲,۲۲۵	۵,۵۷۹,۹۴۰	۸,۸۵۷,۳۶۰
۲۳۲	۱,۰۵۹,۲۰۶	۸۰۷,۲۵۲	۲,۵۹۹,۹۷۴
۷	۱۹,۳۷۸,۶۳۱	۳۷,۴۷۴,۱۳۸	۴۰,۰۵۳,۱۴۷
(۱۰۰)	۰	۱۹۹,۹۳۰	۰
۶	۱۹,۳۷۸,۶۳۱	۳۷,۶۷۴,۰۴۸	۴۰,۰۵۳,۱۴۷
۷	۲۷,۹۴۵,۲۸۹	۴۷,۵۹۴,۱۶۱	۵۰,۸۳۹,۱۱۵
۰	۷,۶۵۰,۰۰۰	۱۱,۶۵۰,۰۰۰	۱۱,۶۵۰,۰۰۰
۰	۰	۰	۰
۰	۰	۱۶۶,۱۵۴	۱۶۶,۱۵۴

دارایی‌ها:

دارایی‌های غیرجاری

دارایی‌های ثابت مشهود

سرمایه‌گذاری در املاک

دارایی‌های نامشهود

سرمایه‌گذاری‌های بلندمدت

دریافتی‌های بلندمدت

دارایی مالیات انتقالی

سایر دارایی‌ها

جمع دارایی‌های غیرجاری

دارایی‌های جاری

پیش‌پرداخت‌ها

دریافتی‌های تجاری و سایر دریافتی‌ها

سرمایه‌گذاری‌های کوتاه‌مدت

موجودی نقد

دارایی‌های غیرجاری نگهداری شده برای فروش

جمع دارایی‌های جاری

جمع دارایی‌ها

حقوق مالکانه و بدهی‌ها:

حقوق مالکانه

سرمایه

افزایش (کاهش) سرمایه در جریان

صرف سهام

درصد تغییر	تجدید ارائه شده سال مالی منتهی به		دوره منتهی به		شرح
	۱۴۰۲/۰۱/۰۱		۱۴۰۲/۱۲/۲۹		
	حسابرسی شده		حسابرسی نشده		
۰	۰	۰	۰	۰	صرف سهام خزانه
۱	۷۶۵,۰۰۰	۱,۱۵۲,۴۱۸	۱,۱۶۵,۰۰۰	۱,۱۶۵,۰۰۰	اندوخته قانونی
۲۸۱	۱,۰۶۰,۱۶۱	۱,۱۳۱,۵۶۱	۴,۳۰۶,۱۲۲	۴,۳۰۶,۱۲۲	اندوخته سرمایه ای
۰	۰	۰	۰	۰	سایر اندوخته‌ها
۰	۰	۰	۰	۰	مازاد تجدیدارزیابی دارایی‌ها
۰	۰	۰	۰	۰	تفاوت تسعیر ارز عملیات خارجی
(۳۵)	۸,۵۴۵,۱۶۲	۹,۹۲۲,۱۹۶	۶,۴۵۰,۶۰۵	۶,۴۵۰,۶۰۵	سود (زیان) انباشته
۰	۰	(۳۷۷,۹۷۲)	(۳۷۷,۹۷۲)	(۳۷۷,۹۷۲)	سهام خزانه
(۱)	۱۸,۰۲۰,۲۲۲	۲۲,۶۴۴,۲۵۷	۲۲,۲۵۹,۹۰۹	۲۲,۲۵۹,۹۰۹	جمع حقوق مالکانه
					بدهی‌ها
					بدهی‌های غیرجاری
۰	۰	۰	۰	۰	پرداختی‌های بلندمدت
۰	۰	۰	۰	۰	تسهیلات مالی بلندمدت
۰	۰	۰	۰	۰	بدهی مالیات انتقالی
۶۸۰	۱۷,۰۰۰	۱۱,۵۵۹	۹۰,۱۷۵	۹۰,۱۷۵	ذخیره مزایای پایان خدمت کارکنان
۶۸۰	۱۷,۰۰۰	۱۱,۵۵۹	۹۰,۱۷۵	۹۰,۱۷۵	جمع بدهی‌های غیرجاری
					بدهی‌های جاری
(۶)	۲,۸۲۲,۴۴۱	۱۱,۰۶۶,۴۱۲	۱۰,۳۷۶,۰۰۵	۱۰,۳۷۶,۰۰۵	پرداختی‌های تجاری و سایر پرداختی‌ها
(۲۴)	۰	۱۴۹,۱۲۵	۸۲,۲۶۴	۸۲,۲۶۴	مالیات پرداختی
۴۱۰	۱,۱۹۰,۸۰۹	۶۵۴,۰۲۸	۲,۲۲۷,۲۸۹	۲,۲۲۷,۲۸۹	سود سهام پرداختی
	۰	۰	۲,۸۰۰,۰۰۰	۲,۸۰۰,۰۰۰	تسهیلات مالی کوتاه مدت
۱۰۹	۱۳۷,۶۰۳	۶۲,۵۴۷	۱۳۰,۹۵۷	۱۳۰,۹۵۷	ذخایر
(۱۱)	۵,۷۵۶,۱۱۳	۱۲,۰۰۶,۱۲۲	۱۰,۶۵۱,۴۱۶	۱۰,۶۵۱,۴۱۶	پیش‌دریافت‌ها
۱۴	۹,۹۰۷,۹۶۶	۲۳,۹۲۸,۲۴۵	۲۷,۲۷۹,۰۲۱	۲۷,۲۷۹,۰۲۱	بدهی‌های مرتبط با دارایی‌های غیرجاری نگهداری‌شده برای فروش
۰	۰	۰	۰	۰	جمع بدهی‌های جاری
۱۴	۹,۹۰۷,۹۶۶	۲۳,۹۲۸,۲۴۵	۲۷,۲۷۹,۰۲۱	۲۷,۲۷۹,۰۲۱	جمع بدهی‌ها
۱۵	۹,۹۲۴,۹۶۶	۲۳,۹۴۹,۸۰۴	۲۷,۴۶۹,۲۰۶	۲۷,۴۶۹,۲۰۶	جمع حقوق مالکانه و بدهی‌ها
	۲۷,۹۴۵,۲۸۹	۴۷,۵۹۴,۱۶۱	۵۰,۸۲۹,۱۱۵	۵۰,۸۲۹,۱۱۵	

صورت تغییرات در حقوق مالکانه

کلیه مبالغ به میلیون ریال است

شرح	سرمایه	افزایش (کاهش) سرمایه در جریان	صرف سهام	صرف سهام خزانه	اندرخته قانونی	اندرخته سرمایه ای	سایر اندرخته‌ها	مازاد تجدید ارزیابی دارایی‌ها	تفاوت تسعیر ارز عملیات خارجی	سود (زیان) انباشته	سهام خزانه	جمع کل
مانده در ۱۴۰۲/۰۱/۰۱	۷,۶۵۰,۰۰۰	۰	۰	۰	۷۶۵,۰۰۰	۱,۰۶۰,۱۶۱	۰	۰	۰	۸,۵۴۵,۱۶۲	۰	۱۸,۰۲۰,۳۲۳
اصلاح اشتباهات										۰	۰	۰
تغییر در رویه‌های حسابداری										۰	۰	۰
مانده تجدید ارائه شده در ۱۴۰۲/۰۱/۰۱	۷,۶۵۰,۰۰۰	۰	۰	۰	۷۶۵,۰۰۰	۱,۰۶۰,۱۶۱	۰	۰	۰	۸,۵۴۵,۱۶۲	۰	۱۸,۰۲۰,۳۲۳
تغییرات حقوق مالکانه در سال مالی منتهی به ۱۴۰۲/۱۲/۲۹												
سود (زیان) خالص گزارش شده در صورت‌های مالی سال مالی منتهی به ۱۴۰۲/۱۲/۲۹										۷,۷۴۸,۲۵۲		۷,۷۴۸,۲۵۲
اصلاح اشتباهات										۰	۰	۰
تغییر در رویه‌های حسابداری										۰	۰	۰
سود (زیان) خالص تجدید ارائه شده سال مالی منتهی به ۱۴۰۲/۱۲/۲۹										۷,۷۴۸,۲۵۲		۷,۷۴۸,۲۵۲
سایر اقلام سود و زیان جامع پس از کسر مالیات										۰		۰
سود (زیان) جامع سال مالی منتهی به ۱۴۰۲/۱۲/۲۹										۷,۷۴۸,۲۵۲		۷,۷۴۸,۲۵۲
سود سهام مصوب										(۱,۹۱۲,۵۰۰)		(۱,۹۱۲,۵۰۰)
افزایش (کاهش) سرمایه	۴,۰۰۰,۰۰۰	۰	۱۶۶,۱۵۴							(۴,۰۰۰,۰۰۰)		۱۶۶,۱۵۴
افزایش (کاهش) سرمایه در جریان										۰		۰
خرید سهام خزانه										(۹۳۴,۲۵۸)	(۹۳۴,۲۵۸)	(۹۳۴,۲۵۸)
فروش سهام خزانه										۵۵۶,۳۸۶	۵۵۶,۳۸۶	۵۵۶,۳۸۶
سود (زیان) حاصل از فروش سهام خزانه			۰							۰		۰
انتقال از سایر اقلام حقوق مالکانه به سود (زیان) انباشته			۰							۰		۰
تخصیص به اندرخته قانونی					۳۸۷,۴۱۸					(۳۸۷,۴۱۸)		۰
تخصیص به اندرخته سرمایه ای					۷۱,۴۰۰					(۷۱,۴۰۰)		۰
تخصیص به سایر اندرخته‌ها							۰			۰		۰
مانده تجدید ارائه شده در ۱۴۰۲/۱۲/۲۹	۱۱,۶۵۰,۰۰۰	۰	۱۶۶,۱۵۴	۰	۱,۱۵۲,۴۱۸	۱,۱۳۱,۵۶۱	۰	۰	۰	۹,۹۳۲,۱۹۶		۲۲,۶۴۴,۲۵۴(۳۷۷,۹۷۲)
تغییرات حقوق مالکانه در دوره ۹ ماهه منتهی به ۱۴۰۲/۰۹/۳۰												
سود (زیان) خالص در دوره ۹ ماهه منتهی به ۱۴۰۳/۰۹/۳۰										۴,۳۷۵,۵۵۲		۴,۳۷۵,۵۵۲
سایر اقلام سود و زیان جامع پس از کسر مالیات										۰		۰
سود (زیان) جامع در دوره ۹ ماهه منتهی به ۱۴۰۲/۰۹/۳۰										۴,۳۷۵,۵۵۲		۴,۳۷۵,۵۵۲
سود سهام مصوب										(۴,۶۶۰,۰۰۰)		(۴,۶۶۰,۰۰۰)
افزایش (کاهش) سرمایه	۰	۰	۰							۰		۰
افزایش (کاهش) سرمایه در جریان										۰		۰
خرید سهام خزانه										۰		۰
فروش سهام خزانه										۰		۰

شرح	سرمایه	افزایش (کاهش) سرمایه در جریان	صرف سهام	صرف سهام خزانه	انداخته قانونی	انداخته سرمایه ای	سایر اندوخته‌ها	مازاد تجدید ارزیابی دارایی‌ها	تفاوت تسعیر ارز عملیات خارجی	سود (زیان) انباشته	سهام خزانه	جمع کل
سود (زیان) حاصل از فروش سهام خزانه				۰								۰
انتقال از سایر اقلام حقوق مالکانه به سود (زیان) انباشته				۰						۰		۰
تخصیص به اندوخته قانونی					۱۳,۵۸۲					(۱۳,۵۸۲)		۰
تخصیص به اندوخته سرمایه ای						۳,۱۷۴,۵۶۱				(۳,۱۷۴,۵۶۱)		۰
تخصیص به سایر اندوخته‌ها							۰			۰		۰
مانده در ۱۴۰۳/۰۹/۳۰	۱۱,۶۵۰,۰۰۰	۰	۱۶۶,۱۵۴	۰	۱,۱۶۵,۰۰۰	۴,۳۰۶,۱۲۳	۰	۰	۰	۶,۴۵۰,۶۰۵		۳۳,۳۵۹,۹۰۹ (۳۷۷,۹۷۲)

صورت جریان‌های نقدی

کلیه مبالغ به میلیون ریال است

شرح	دوره منتهی به		
	تجدید ارائه شده	تجدید ارائه شده سال مالی منتهی به	درصد تغییر
	۱۴۰۳/۰۹/۳۰	۱۴۰۲/۱۲/۲۹	۱۴۰۳/۰۹/۳۰
	حسابرسی نشده	حسابرسی شده	حسابرسی شده
جریان های نقدی حاصل از فعالیت‌های عملیاتی:			
نقد حاصل از عملیات	۱,۳۳۶,۱۰۷	۴,۵۱۹,۶۰۸	۳,۰۷۱,۳۵۱ (۷۱)
پرداخت‌های نقدی بابت مالیات بر درآمد	(۱۳۳,۱۰۸)	(۵۱,۸۹۷)	(۸۷,۱۵۸) (۱۳۷)
جریان خالص ورود (خروج) نقد حاصل از فعالیت‌های عملیاتی	۱,۲۰۳,۹۹۹	۴,۴۶۷,۷۱۱	۱,۹۸۴,۰۹۳ (۷۳)
جریان های نقدی حاصل از فعالیت‌های سرمایه‌گذاری:			
دریافت‌های نقدی حاصل از فروش دارایی‌های ثابت مشهود	۷,۷۶۰	۰	۰
پرداخت‌های نقدی برای خرید دارایی‌های ثابت مشهود	(۸۵,۳۳۱)	(۱۹۸,۳۹۳)	(۴۵۷,۳۶۹) ۵۷
دریافت‌های نقدی حاصل از فروش دارایی‌های غیرجاری نگهداری‌شده برای فروش	۷,۵۶۵	۳۳,۶۵۴	۳۱,۰۹۵ (۶۸)
پرداخت‌های نقدی بابت تسهیلات اعطایی به دیگران	۰	۰	(۵۱,۷۵۳) ۰
دریافت‌های نقدی ناشی از استرداد تسهیلات اعطایی به دیگران	۰	۰	۰
دریافت‌های نقدی ناشی از سود تسهیلات اعطایی به دیگران	۰	۰	۰
دریافت‌های نقدی حاصل از فروش دارایی‌های نامشهود	۰	۰	۰
پرداخت‌های نقدی برای خرید دارایی‌های نامشهود	(۲,۶۲۳)	۰	۰ (۵)
جریان خالص ورود (خروج) نقد حاصل از فعالیت‌های سرمایه‌گذاری	(۷۳,۶۲۹)	(۱۷۴,۶۳۸)	(۴۷۸,۰۲۶) ۵۸
جریان خالص ورود (خروج) نقد قبل از فعالیت‌های تامین مالی	۱,۱۳۰,۳۷۰	۴,۲۹۳,۰۷۳	۱,۵۰۶,۰۶۷ (۷۴)
جریان های نقدی حاصل از فعالیت‌های تامین مالی:			
دریافت‌های نقدی حاصل از افزایش سرمایه	۰	۰	۰
دریافت‌های نقدی حاصل از صرف سهام	۰	۰	۰
دریافت‌های نقدی حاصل از فروش سهام خزانه	۰	۱۳۴,۷۱۱	۰ (۱۰۰)
پرداخت‌های نقدی برای خرید سهام خزانه	۰	(۳۹۳,۶۶۹)	(۳۱۰,۰۰۰) ۱۰۰
دریافت‌های نقدی حاصل از تسهیلات	۵,۶۰۰,۰۰۰	۰	۰

درصد تغییر	شرح			
	تجدید ارائه شده سال مالی منتهی به	تجدید ارائه شده	دوره منتهی به	
	۱۴۰۲/۱۲/۲۹	۱۴۰۲/۰۹/۳۰	۱۴۰۲/۰۹/۳۰	
	حسابرسی شده	حسابرسی نشده	حسابرسی نشده	
(∞)	۰	۰	(۲,۸۰۰,۰۰۰)	پرداخت‌های نقدی بابت اصل تسهیلات
(∞)	۰	۰	(۱۶۰,۹۹۹)	پرداخت‌های نقدی بابت سود تسهیلات
۰	۰	۰	۰	دریافت‌های نقدی حاصل از انتشار اوراق بدهی (صکوک، اجاره، مشارکت و ...)
۰	۰	۰	۰	پرداخت‌های نقدی بابت اصل اوراق بدهی (صکوک، اجاره، مشارکت و ...)
۰	۰	۰	۰	پرداخت‌های نقدی بابت سود اوراق بدهی (صکوک، اجاره، مشارکت و ...)
۰	۰	۰	۰	دریافت‌های نقدی حاصل از انتشار اوراق خرید دین
۰	۰	۰	۰	پرداخت‌های نقدی بابت اصل اوراق خرید دین
۰	۰	۰	۰	پرداخت‌های نقدی بابت سود اوراق خرید دین
۰	۰	۰	۰	پرداخت‌های نقدی بابت اصل اقساط اجاره سرمایه‌ای
۰	۰	۰	۰	پرداخت‌های نقدی بابت سود اجاره سرمایه‌ای
۲۳	(۱,۴۴۸,۰۲۱)	(۲,۵۵۲,۱۶۹)	(۱,۹۷۶,۶۴۹)	پرداخت‌های نقدی بابت سود سهام
۱۲۴	(۱,۷۵۸,۰۲۱)	(۲,۸۰۱,۱۲۷)	۶۶۲,۲۵۲	جریان خالص ورود (خروج) نقد حاصل از فعالیت‌های تامین مالی
۳۰	(۲۵۱,۹۵۴)	۱,۴۹۱,۹۴۶	۱,۷۹۳,۷۳۲	خالص افزایش (کاهش) در موجودی نقد
(۲۴)	۱,۰۵۹,۳۰۶	۱,۰۵۹,۳۰۶	۸۰۷,۲۵۲	مانده موجودی نقد در ابتدای سال
۰	۰	۰	۰	تأثیر تغییرات نرخ ارز
۲	۸۰۷,۲۵۲	۲,۵۵۱,۱۵۲	۲,۵۹۹,۹۷۴	مانده موجودی نقد در پایان دوره
۰	۱,۰۴۷,۸۸۰	۰	۰	معاملات غیرنقدی
دلایل تغییرات اطلاعات واقعی دوره منتهی به ۱۴۰۲/۰۹/۳۰				
دلایل تغییرات اطلاعات واقعی دوره منتهی به ۱۴۰۲/۰۹/۳۰				
دلایل تغییرات اطلاعات واقعی دوره منتهی به ۱۴۰۲/۱۲/۲۹				
اطلاعات این فرم گزیده ای از اطلاعات گزارش تفسیری مدیریت می باشد که هیئت مدیره شرکت مطابق با مفاد دستورالعمل اجرایی افشای اطلاعات شرکت‌های ثبت شده نزد سازمان موظف به ارائه آن در پیوست این اطلاعیه می باشد و این اطلاعات جایگزین گزارش مذکور نیست.				

درآمدهای عملیاتی شرکت

شرح	سال مالی منتهی به ۱۴۰۲/۱۲/۲۹	دوره ۹ ماهه منتهی به ۱۴۰۲/۰۹/۳۰	توضیحات تکمیلی شرکت در خصوص روند درآمدهای عملیاتی و برآوردهای آتی آنها
درآمد حاصل از سود سهام	۶,۸۶۴,۳۲۱	۹۱۰,۴۸۳	با توجه به ماهیت فعالیت، عمده درآمد شرکت ناشی از سود سهام شرکت‌های تابعه و وابسته می باشد.
درآمد سود تضمین شده	۰	۰	
سود (زیان) حاصل از فروش سرمایه گذاری	۷۱,۴۰۰	۳,۱۷۴,۵۶۰	سود حاصل از واگذاری داراییهای بورسی شناسایی گردیده است.
سود (زیان) تعدیل ذخیره کاهش ارزش سرمایه گذاریهای کوتاه مدت	۰	۰	
سود (زیان) تعدیل ذخیره کاهش ارزش سرمایه گذاریهای بلندمدت	۰	۰	
سایر درآمدها	۱۷,۹۴۱,۶۱۱	۱۵,۳۴۱,۹۹۹	درآمد های عملیاتی شرکت بابت پیشرفت کار پروژه ها می باشد.
جمع	۲۴,۸۷۷,۲۳۲	۱۹,۴۴۷,۰۴۲	

ترکیب بهای تمام شده سرمایه گذاریهای شرکت

شرح	بهای تمام شده در تاریخ ۱۴۰۲/۱۲/۲۹	بهای تمام شده در تاریخ ۱۴۰۳/۰۹/۳۰	توضیحات تکمیلی شرکت در خصوص ترکیب سرمایه گذاریها و ارائه دلایل تغییر در ترکیب آنها
سهام شرکت‌های قابل معامله در بازار سرمایه (پذیرفته شده در بورس و فرابورس، درج شده در بازارهای پایه فرابورس)	۵,۵۷۷,۱۶۷	۹,۳۸۲,۶۲۵	.
واحدهای صندوق‌های سرمایه‌گذاری (در سهام، مختلط، جسورانه، بازارگردانی و ...)	۲,۳۶۹,۷۵۳	۲,۳۶۹,۷۵۳	.
اوراق مشتقه و تأمین مالی (اختیار معامله، گواهی سپرده کالایی، صکوک و ...)	۰	۰	.
سهام سایر شرکت‌ها	۶,۷۶۶,۶۴۳	۷,۱۶۷,۹۸۹	.
سپرده های سرمایه گذاری بانکی	۰	۰	.
سرمایه‌گذاری در املاک	۰	۰	.
سایر سرمایه گذاری ها	۰	۰	.
ذخیره کاهش ارزش سرمایه گذاریها	۰	۰	.
جمع	۱۴,۷۱۳,۵۶۳	۱۸,۹۲۰,۳۷۷	

اهداف و راهبردهای آتی مدیریت در خصوص ترکیب سرمایه گذاریها و درآمدزایی آنها

پیش بینی می گردد با بررسی و تحلیل بازار سرمایه، ارزش روز سرمایه گذاری ها افزایش یابد.
«جملات آینده‌نگر نشان‌دهنده انتظارات، باورها یا پیش‌بینی‌های جاری از رویدادها و عملکرد مالی است. این جملات در معرض ریسک‌ها، عدم قطعیت‌ها و مفروضات غیرقطعی قرار دارند. بنابراین نتایج واقعی ممکن است متفاوت از نتایج مورد انتظار باشند.»
اطلاعات این فرم گزیده ای از اطلاعات گزارش تفسیری مدیریت می باشد که هیئت مدیره شرکت مطابق با مفاد دستورالعمل اجرایی افشای اطلاعات شرکت‌های ثبت شده نزد سازمان موظف به ارائه آن در پیوست این اطلاعیه می باشد و این اطلاعات جایگزین گزارش مذکور نیست.

وضعیت کارکنان

شرح	سال مالی منتهی به ۱۴۰۲/۱۲/۲۹	دوره مالی منتهی به ۱۴۰۲/۰۹/۳۰	برآورد سال مالی منتهی به ۱۴۰۳/۱۲/۳۰
تعداد پرسنل شرکت اصلی	۶۸۷	۶۹۵	۷۱۰
تعداد پرسنل شرکت‌های گروه	۸,۹۰۵	۸,۹۵۰	۹,۰۵۰

برآورد شرکت از تغییرات هزینه های عمومی ، اداری ، تشکیلاتی و خالص سایر درآمدها (هزینه ها)ی عملیاتی

دوره ۳ ماهه منتهی به ۱۴۰۳/۱۲/۳۰	با توجه به فعالیتهای شرکت غیر از اثرات تورمی کلی جامعه، تغییر با اهمیتی نخواهد داشت.
---------------------------------	--

جزئیات منابع تأمین مالی شرکت در پایان دوره

نوع تأمین مالی	نرخ سود (درصد)	مانده اول دوره تسهیلات ارزی و ریالی	افزایش (کاهش) تسهیلات طی دوره (اصل و فرع)			مانده پایان دوره تسهیلات به تفکیک سررسید	مبلغ هزینه مالی طی دوره	سایر توضیحات
			ریالی	نوع ارز	مبلغ ارزی			
تسهیلات دریافتی از بانکها	۰	۰	۲,۸۰۰,۰۰۰		۰	۲,۸۰۰,۰۰۰	۰	(۱۶۳,۸۰۲)
جمع	۰	۰	۲,۸۰۰,۰۰۰		۰	۲,۸۰۰,۰۰۰	۰	(۱۶۳,۸۰۲)
							انتقال به دارایی	۰
							هزینه مالی دوره	(۱۶۳,۸۰۲)

شرح	سهام قابل معامله در بازار سرمایه						سهام سایر شرکتهای						کل سرمایه گذاری در سهام		
	ابتدای دوره		تغییرات		انتهای دوره		ابتدای دوره		تغییرات		انتهای دوره		انتهای دوره		
	تعداد شرکت	بهای تمام شده	ارزش بازار	بهای تمام شده	ارزش بازار	تعداد شرکت	بهای تمام شده	ارزش بازار	تعداد شرکت	بهای تمام شده	ارزش بازار	تعداد شرکت	بهای تمام شده	تعداد شرکت	بهای تمام شده
ذخیره کاهش ارزش سرمایه گذاری در سهام		۰		۰		۰		۰		۰		۰		۰	
لطفاً دلایل معایرت اطلاعات ابتدای دوره ی دوره جاری با اطلاعات انتهای دوره ی دوره قبل را وارد نمایید															
..															

صورت وضعیت پرتفوی سهام قابل معامله در بازار سرمایه

نام شرکت	سرمایه (میلیون ریال)	ارزش اسمی هر سهم (ریال)	ابتدای دوره		تغییرات			انتهای دوره							
			تعداد سهام	بهای تمام شده	ارزش بازار	تعداد سهام	بهای تمام شده	ارزش بازار	درصد مالکیت	بهای تمام شده	ارزش بازار				
سهام پذیرفته شده در بورس و فرابورس															
ملی صنایع مس ایران	۷۸۰,۰۰۰,۰۰۰	۱,۰۰۰	۱,۰۶۷,۷۶۶,۴۷۲	۱,۳۹۰,۳۱۰	۶,۹۶۱,۸۳۷	۶۳۷,۰۰۸,۳۲۸	۳,۸۰۴,۸۶۵	۰	۰	۵۲۱,۳۵۹	۴۳۴,۷۱۵	۱۱۳,۶۴۱,۰۱۰	۱,۰۰۰	۱,۰۸۰,۰۰۰,۰۰۰	
فولاد مبارکه اصفهان	۱,۰۸۰,۰۰۰,۰۰۰	۱,۰۰۰	۱۱۳,۶۴۱,۰۱۰	۴۳۴,۷۱۵	۶۳,۰۵۷	۹۷,۷۱۲	۱۰,۳۱۱	۰	۰	۶۳,۰۵۷	۹۷,۷۱۲	۱۸,۸۸۵,۰۳۲	۱,۰۰۰	۲۰۰,۰۰۰,۰۰۰	
هلدینگ توسعه معادن و فلزات	۲۰۰,۰۰۰,۰۰۰	۱,۰۰۰	۲۰۰,۰۰۰,۰۰۰	۲۰۰,۰۰۰	۲۰۰,۰۰۰	۲۰۰,۰۰۰	۲۰۰,۰۰۰	۰	۰	۲۰۰,۰۰۰	۲۰۰,۰۰۰	۲۰۰,۰۰۰	۱,۰۰۰	۲۰۰,۰۰۰,۰۰۰	
ذوب آهن اصفهان	۷۰,۷۷۵,۵۲۸	۱,۰۰۰	۷۰,۷۷۵,۵۲۸	۷۰,۷۷۵,۵۲۸	۷۰,۷۷۵,۵۲۸	۷۰,۷۷۵,۵۲۸	۷۰,۷۷۵,۵۲۸	۰	۰	۷۰,۷۷۵,۵۲۸	۷۰,۷۷۵,۵۲۸	۷۰,۷۷۵,۵۲۸	۱,۰۰۰	۷۰,۷۷۵,۵۲۸	
سنگ آهن گل گهر	۳۳۰,۰۰۰,۰۰۰	۱,۰۰۰	۳۳۰,۰۰۰,۰۰۰	۳۳۰,۰۰۰	۳۳۰,۰۰۰	۳۳۰,۰۰۰	۳۳۰,۰۰۰	۰	۰	۳۳۰,۰۰۰	۳۳۰,۰۰۰	۳۳۰,۰۰۰	۱,۰۰۰	۳۳۰,۰۰۰,۰۰۰	
سایر شرکت های پذیرفته شده در بورس	۵,۱۰۰,۰۰۰	۱,۰۰۰	۵,۱۰۰,۰۰۰	۵,۱۰۰,۰۰۰	۵,۱۰۰,۰۰۰	۵,۱۰۰,۰۰۰	۵,۱۰۰,۰۰۰	۰	۰	۵,۱۰۰,۰۰۰	۵,۱۰۰,۰۰۰	۵,۱۰۰,۰۰۰	۱,۰۰۰	۵,۱۰۰,۰۰۰	
جمع سهام پذیرفته شده در بورس و فرابورس															
سهام درج شده در بازارهای پایه فرابورس															
تامین سرمایه کیمیا	۲۰,۰۰۰,۰۰۰	۱,۰۰۰	۲۰,۰۰۰,۰۰۰	۲۰,۰۰۰	۲۰,۰۰۰	۲۰,۰۰۰	۲۰,۰۰۰	۰	۰	۲۰,۰۰۰	۲۰,۰۰۰	۲۰,۰۰۰	۱,۰۰۰	۲۰,۰۰۰,۰۰۰	
صنایع مس افق کرمان	۵,۶۰۰,۰۰۰	۱,۰۰۰	۵,۶۰۰,۰۰۰	۵,۶۰۰	۵,۶۰۰	۵,۶۰۰	۵,۶۰۰	۰	۰	۵,۶۰۰	۵,۶۰۰	۵,۶۰۰	۱,۰۰۰	۵,۶۰۰,۰۰۰	
صنایع مس افق کرمان (حق تقدم)	۱,۴۰۰,۰۰۰	۱,۰۰۰	۱,۴۰۰,۰۰۰	۱,۴۰۰	۱,۴۰۰	۱,۴۰۰	۱,۴۰۰	۰	۰	۱,۴۰۰	۱,۴۰۰	۱,۴۰۰	۱,۰۰۰	۱,۴۰۰,۰۰۰	
جمع سهام درج شده در بازارهای پایه فرابورس															
جمع															
توضیحات															

صورت وضعیت پرتفوی سهام سایر شرکتهای

نام شرکت	سرمایه (میلیون ریال)	ارزش اسمی هر سهم (ریال)	ابتدای دوره		تغییرات			انتهای دوره		
			تعداد سهام	بهای تمام شده	تعداد سهام	بهای تمام شده	تعداد سهام	بهای تمام شده	بهای تمام شده	
تشریح آخرین وضعیت، سیاست تقسیم سود و برنامه های آنی در شرکت های فرعی و وابسته										

نام شرکت	سرمایه (میلیون ریال)	ارزش اسمی هر سهام (ریال)	ابتدای دوره		تغییرات		انتهای دوره		تشریح آخرین وضعیت، سیاست تقسیم سود و برنامه‌های آتی در شرکت‌های فرعی و وابسته
			تعداد سهام	بهای تمام شده	تعداد سهام	بهای تمام شده	بهای تمام شده هر سهام (ریال)	بهای تمام شده	
سایر شرکت های خارج از بورس	۸۳۷,۲۸۰	۱,۰۰۰	۲۵۲,۰۳۰,۹۹۷	۱,۰۰۲,۲۹۷	۲,۰۰۰,۰۰۰	۴۰۱,۳۴۷	۱,۴۰۴,۶۴۴	۳,۹۵۶	
آلیاز کار مبین گستر کرمان	۱۰	۱,۰۰۰	۱۰,۰۰۰	۱۰	۰	۰	۱۰	۱,۰۰۰	
آلیاز کار	۲۸۰,۰۰۰	۱,۰۰۰	۲۱۱,۶۷۹,۵۸۰	۱۴۷,۲۴۴	۰	۰	۱۴۷,۲۴۴	۶۹۶	
نیرو صنعت سرچشمه	۱۵۰,۰۰۰	۱,۰۰۰	۷۵,۳۰۰,۰۰۰	۷۵,۳۰۰	۰	۰	۷۵,۳۰۰	۱,۰۰۰	
سرمایه گذاری آتیه اندیشان مس	۴,۰۰۰,۰۰۰	۱,۰۰۰	۸۰۰,۱۹۹,۰۰۰	۶۰۰,۱۴۴	۰	۰	۶۰۰,۱۴۴	۷۵۰	
کارگزاری بورس فلزات سی ولکسی کالا	۱,۰۰۰,۰۰۰	۱,۰۰۰	۳۰۰,۰۰۰	۲۳۷,۷۲۰	۰	۰	۲۳۷,۷۲۰	۷۹۲,۴۰۰	
آرین ماهتاب گستر	۳۹,۲۵۶,۵۰۰	۱,۰۰۰	۳,۹۲۵,۶۴۹,۹۹۹	۳۴۸,۰۰۱	۰	۰	۳۴۸,۰۰۱	۶۳	
سرمایه گذاری بین المللی فرید گسترش	۵۶,۰۰۰	۱,۰۰۰,۰۰۰	۱۵۰	۱۵,۱۵۰	۰	۰	۱۵,۱۵۰	۱۰۱,۰۰۰,۰۰۰	
شرکت سرمایه گذاری راهیان سهام	۶,۰۰۰,۰۰۰	۱,۰۰۰	۳,۷۳۸,۷۵۰,۰۰۰	۴,۱۱۴,۷۵۰	۰	۰	۴,۱۱۴,۷۵۰	۱,۱۰۱	
شرکت تولیدی شیمیایی و معدنی سرچشمه هامون	۶۵۰,۰۰۰	۱,۰۰۰	۱۶۲,۵۰۰,۰۰۰	۱۲۵,۰۰۰	۰	۰	۱۲۵,۰۰۰	۷۶۹	
پتروشیمی بعثت کردستان	۳,۰۰۰,۰۰۰	۱۰,۰۰۰,۰۰۰	۲۰۰,۰۰۰	۲۰۰,۰۰۰	۰	۰	۲۰۰,۰۰۰	۱۰,۰۰۰,۰۰۰	
صنعتی و معدنی آریاناران سرچشمه	۱,۰۰۰,۰۰۰	۱,۰۰۰	۳۰۰,۰۰۰	۲۰	۰	۰	۲۰	۶۶۷	
ارفع سازان کرمان	۳۷۰,۰۰۰	۱,۰۰۰	۴	۴	۰	۰	۴	۱,۰۰۰,۰۰۰	
مهندسی معدنی نوآوران مس تهران	۳۰۰,۰۰۰	۱,۰۰۰	۲۰۵	۲	۰	۰	۲	۹,۷۵۶	
حمل و نقل مسافربری راهوار مس	۲۸۰,۰۰۰	۱,۰۰۰	۳۴۰	۰	۰	۰	۰	۰	
تولیدی معدنی مدوار	۱۰,۰۰۰	۱,۰۰۰	۱	۰	۰	۰	۰	۰	
عمران گستران آذین کویر	۶۵,۰۰۰	۱,۰۰۰	۱۱,۵۴۰	۰	۰	۰	۰	۰	
سایر شرکت‌های خارج از بورس	۰	۰	۰	۰	۰	۰	۰	۰	
جمع			۶,۷۶۶,۶۴۲	۴۰۱,۳۴۷		۴۰۱,۳۴۷	۷,۱۶۷,۹۸۹		
توضیحات									

صورت ریز معاملات سهام تحصیل شده

نام شرکت	تعداد سهام	بهای تمام شده هر سهم (ریال)	کل مبلغ بهای تمام شده قابل معامله در بازار سرمایه	کل مبلغ بهای تمام شده سهام سایر شرکتها
صنایع مس افق کرمان	۸۶۰,۸۲۲,۰۳۱	۱,۰۲۸	۰	۸۸۵,۲۱۱
صنایع مس افق کرمان	۵۴۵,۱۵۶,۸۹۹	۰	۰	۰
ملی صنایع مس ایران	۶۳۷,۰۰۸,۲۳۸	۶,۰۶۸	۳,۸۰۴,۸۶۵	۰
سنگ آهن گل گهر	۱,۱۱۵,۷۴۹	۵۴۰	۶۰۳	۰
ذوب آهن اصفهان	۴۳۹,۶۶۳,۴۷۷	۰	۰	۰
سایر شرکت های خارج از بورس	۲,۰۰۰,۰۰۰	۲۰۰,۶۷۳	۰	۴۰۱,۳۴۷
جمع			۳,۸۰۵,۴۶۸	۱,۳۸۶,۵۵۸

توجه: در صورت تغییرات در سرمایه گذاری برخی از شرکتها ناشی از اجرای افزایش سرمایه، مراتب به نحو مقتضی در این بخش ارائه گردد.

صورت ریز معاملات سهام واگذار شده

نام شرکت	تعداد سهام	بهای تمام شده هر سهم (ریال)	کل مبلغ بهای تمام شده	قیمت واگذاری هر سهم (ریال)	کل مبلغ واگذاری	سود(زیان) واگذاری
توسعه فن افزار توسن	۲۹۵,۴۸۴	۱۴,۷۹۴	۵,۸۵۱	۱۸,۵۶۴	۷,۲۴۲	۱,۴۹۱
سرمایه گذاری توسعه و عمران استان اردبیل	۲۰,۰۰۰	۵۴,۴۶۶	۱,۶۳۴	۵۹,۹۳۲	۱,۷۹۸	۱۶۴
بیمه حکمت صبا	۶۰۰,۰۰۰	۲,۸۲۳	۲,۲۹۴	۴,۴۵۱	۲,۶۷۱	۳۷۷
صنایع مس افق کرمان	۱۰,۹۰۰,۰۰۰	۷۸۰	۸,۵۰۲	۶,۲۱۷	۶۷,۷۷۲	۵۹,۲۷۰
مهندسی وساخت فراوری صنایع غیراھنی مفرغ ساز	۱۹۹,۹۹۹,۲۰۰	۴,۱۵۹	۸۳۱,۹۱۷	۱۹,۰۲۴	۳,۸۰۴,۸۶۵	۲,۹۷۲,۹۴۸
سایر سهام پذیرفته شده در بورس و فرابورس	۲۰,۰۰۰	۲,۸۵۰,۰۰۰	۵۷,۰۰۰	۹,۸۶۵,۵۰۰	۱۹۷,۳۱۰	۱۴۰,۳۱۰
جمع			۹۰۷,۱۹۸		۴,۰۸۱,۷۵۸	۲,۱۷۴,۵۶۰

صورت وضعیت سایر سرمایه گذاری‌ها

شرح	ابتدای دوره		خالص خرید (فروش) طی دوره		انتهای دوره		افزایش (کاهش)
	تعداد	بهای تمام شده	تعداد	بهای تمام شده	تعداد	بهای تمام شده	
سرمایه گذاری در واحدهای صندوق‌های سرمایه گذاری:							
صندوق سرمایه گذاری مشترک صنعت و معدن	۵۰۴,۳۰۸	۵۰۰,۰۰۰	۰	۰	۵۰۴,۳۰۸	۵۰۰,۰۰۰	۸,۲۰۱
قابل معامله شاخصی کیان	۵۸۸,۰۰۰	۹,۹۰۸	۰	۰	۵۸۸,۰۰۰	۹,۹۰۸	۱,۲۲۳
سهامی اھرمی نارنج	۹۸۳,۴۷۰	۹,۸۴۶	۰	۰	۹۸۳,۴۷۰	۹,۸۴۶	۴,۱۱۴
ارمغان فیروزه آسیا	۱۱,۸۳۰,۷۰۰	۶۰۹,۹۹۹	۰	۰	۱۱,۸۳۰,۷۰۰	۶۰۹,۹۹۹	۱۳,۸۶۹
ثابت آوند مفید	۳۵,۷۳۵,۲۰۷	۶۲۰,۰۰۰	۰	۰	۳۵,۷۳۵,۲۰۷	۶۲۰,۰۰۰	۱۳,۶۹۴
لیخنند فارابی	۴۱,۷۵۹,۲۴۶	۶۲۰,۰۰۰	۰	۰	۴۱,۷۵۹,۲۴۶	۶۲۰,۰۰۰	۱۲۲,۷۷۲
جمع واحدهای صندوق‌های سرمایه گذاری	۹۱,۴۰۱,۰۳۱	۲,۳۶۹,۷۵۲	۰	۰	۹۱,۴۰۱,۰۳۱	۲,۳۶۹,۷۵۲	۱۶۲,۹۸۳
سرمایه گذاری در اوراق مشتقه و تامین مالی:							
جمع اوراق مشتقه و تامین مالی	۰	۰	۰	۰	۰	۰	۰
سپرده های سرمایه گذاری بانکی:							
سپرده های ریالی	۰	۰	۰	۰	۰	۰	۰
سپرده های ارزی	۰	۰	۰	۰	۰	۰	۰
جمع سپرده های سرمایه گذاری بانکی	۰	۰	۰	۰	۰	۰	۰
سرمایه گذاری در املاک:							
زمین	۰	۰	۰	۰	۰	۰	۰
ساختمان	۰	۰	۰	۰	۰	۰	۰
پروژه در جریان ساخت	۰	۰	۰	۰	۰	۰	۰
جمع سرمایه‌گذاری در املاک	۰	۰	۰	۰	۰	۰	۰
جمع		۲,۳۶۹,۷۵۲		۰		۲,۳۶۹,۷۵۲	
ذخیره کاهش ارزش سایر سرمایه گذاری ها		۰		۰		۰	
توضیحات							

درآمد حاصل از سود سهام محقق شده

وضعیت سودآوری		وضعیت پورتفوی							نام شرکت
درآمد حاصل از سود سهام مجمع برگزار شده و سال مالی شناسایی درآمد	سود تقسیمی هر سهم (ریال)	سود (زیان) هر سهم (ریال)	درصد مالکیت	ارزش اسمی هر سهم (ریال)	سرمایه (میلیون ریال)	تعداد سهام در تاریخ مجمع	تاریخ برگزاری مجمع	سال مالی شرکت سرمایه پذیر	
۱۴۰۲/۱۲/۲۹ *	۱۴۰۲/۱۲/۳۰								
۰	۰								جمع سود تقسیمی شرکتها
۰	۰								جمع سود تقسیمی صندوق ها
۰	۰								جمع کل
۹۱۰,۴۸۳		درآمد سود سهام محقق شده از ابتدای سال مالی تا پایان دوره مالی گذشته							
۹۱۰,۴۸۳		درآمد سود سهام محقق شده از ابتدای سال مالی تا پایان دوره مالی							
*مبالغ ستون فوق مربوط به درآمد حاصل از سود سهام مجامع آن دسته از شرکت های فرعی و وابسته است که تاریخ برگزاری مجمع آنها بعد از پایان سال مالی و قبل از تاریخ تایید صورت های مالی شرکت سرمایه گذار بوده و لذا مطابق استانداردهای حسابداری، درآمد مذکور در صورت های مالی سال مالی گذشته شرکت سرمایه گذار شناسایی می شود.									
کادر توضیحی مربوط به اطلاعات دوره ۹ ماهه منتهی به ۱۴۰۲/۰۹/۳۰									
کادر توضیحی مربوط به اطلاعات تجمعی از ابتدای سال تا پایان تاریخ ۱۴۰۲/۰۹/۳۰									



شرکت سرمایه گذاری مس سرچشمه
SARCHESHMEH COPPER INVESTMENT CO.

سرمایه گذاری مس سرچشمه
(سهامی عام)

شرکت سرمایه گذاری مس سرچشمه (سهامی عام)
گزارش تفسیری مدیریت
دوره مالی منتهی به ۳۰ آذر ۱۴۰۳

فهرست مطالب

۵	مقدمه.....
۵	۱- ماهیت کسب و کار شرکت.....
۵	۱-۱- ماهیت شرکت و صنعت:.....
۶	۱-۲- قوانین و مقررات و سایر عوامل برون سازمانی مؤثر بر شرکت.....
۶	۱-۳- اطلاعات بازارگردان شرکت:.....
۷	۱-۴- لیست به روز شده از شرکتهای فرعی مشمول تلفیق یا زیرمجموعه:.....
۸	چشم انداز.....
۸	ارزش های محوری.....
۸	اهداف مدیریت.....
۱۰	۲-۱- رویه های مهم حسابداری، برآوردها و قضاوت ها و تاثیرات تغییرات آنها بر نتایج گزارش شده:.....
۱۱	۲-۲- سیاست های شرکت در ارتباط با راهبری شرکتی و اقدامات صورت گرفته در رابطه با آن:.....
۱۱	۳- مهمترین ریسک ها، منابع.....
۱۱	۳-۱- ریسک ها :.....
۱۲	-مدیریت ریسک نقدینگ:.....
۱۳	۴- نتایج عملیات و چشم اندازها (نتایج عملکرد مالی و عملیاتی):.....
۱۳	۴-۱- تغییرات در صورت سود و زیان شرکت اصلی نسبت به دوره قبل.....
۱۴	۴-۲- تغییرات در صورت وضعیت مالی شرکت اصلی نسبت به دوره قبل.....
۱۵	۴-۳- ترکیب پرتفوی سرمایه گذاری ها از حیث بورسی و غیر بورسی:.....
۱۵	۴-۴- پرتفو بورسی:.....
۱۶	۴-۵- تجزیه و تحلیل کفایت ساختار سرمایه شرکت:.....
۱۶	۴-۶- سرمایه در گردش:.....
۱۷	۴-۷- بدهیهای احتمالی و تعهدات سرمایه ای:.....
۱۷	۴-۸- بازده سرمایه در دوره مالی ۹ ماهه منتهی به ۳۰ آذر ۱۴۰۳:.....
۱۸	۴-۹- گزارش قیمت سهم شرکت در بازار سرمایه در پایان دوره مالی ۹ ماهه منتهی به ۳۰ آذر ۱۴۰۳.....
۱۸	۴-۱۰- روند تغییرات ارزش روز سهام شرکت.....
۱۸	۵- اقدامات.....
۱۸	۵-۱- اهم اقدامات صورت گرفته شرکت :.....
۱۸	۵-۲- اهم برنامه های در جریان :.....
۲۱	۶- نسبتهای مالی :.....
۲۲	۸- مهمترین معیارها و شاخص های عملکرد برای ارزیابی عملکرد در مقایسه با اهداف اعلام شده :.....

۸-۱- شاخص ها و معیارهای عملکرد مالی:	۲۲
۸-۲- شاخص ها و معیارهای عملکرد در خصوص رضایت کارفرما:	۲۲
۸-۳- شاخص ها و معیارهای عملکرد در خصوص افزایش و انگیزه نیروی انسانی :	۲۲
۹- گزارش کنترل های داخلی :	۲۳
۱۰- آخرین تغییرات اعضای هیات مدیره.....	۲۴
۱۱- جمع بندی.....	۲۴

در اجرای بند ۱ ماده ۷ دستورالعمل اجرایی افشای اطلاعات شرکت های ثبت شده نزد سازمان بورس و اوراق بهادار (مصوب مورخ ۱۳۸۶/۰۵/۰۳ و اصلاحیه های بعدی هیات مدیره سازمان بورس و اوراق بهادار)، شرکت - هایی که سهام آن ها نزد بورس اوراق بهادار تهران و یا فرابورس ایران پذیرفته شده باشد، موظف به تهیه و افشای گزارش تفسیری مدیریت در مقاطع میان دوره ای ۳، ۶ و ۹ ماهه و همچنین مقطع سالانه می باشند.

لذا گزارش تفسیری مدیریت اخیر مطابق با ضوابط گزارش تفسیری مدیریت (مصوب ۱۳۹۶/۱۰/۰۴ و اصلاحیه مورخ ۱۳۹۷/۰۸/۰۶ هیات مدیره سازمان بورس و اوراق بهادار) و راهنمای بکارگیری ضوابط تهیه گزارش تفسیری مدیریت تهیه و در تاریخ ۱۴۰۳/۰۹/۰۷ به تایید هیات مدیره شرکت رسیده است.

اعضای هیئت مدیره	نماینده	سمت
شرکت سرمایه گذاری آتیه اندیشان مس	علی نبوی	رئیس هیات مدیره (غیر موظف)
شرکت خدمات فنی و مهندسی صنایع و معادن کانی مس	مهدی اهرابی	نائب رئیس هیات مدیره
صندوق بازنشستگی شرکت ملی صنایع مس ایران	سید حمیدرضا توحیدی	عضو هیات مدیره و سرپرست (موظف)
شرکت خدمات بازرگانی معادن و فلزات غیر آهنی	حمیدرضا سعیدی عزیز کندی	عضو هیات مدیره (موظف)
شرکت خدماتی اطلس مس کویر	میلاد شمس	عضو هیات مدیره (غیر موظف)

مقدمه

گزارش تفسیری مدیریت، یک عنصر مهم در اطلاع‌رسانی به بازار سرمایه، متمم و مکمل صورت‌های مالی است و باید همراه با صورت‌های مالی ارائه شود. گزارش تفسیری مدیریت درباره چشم‌انداز واحد تجاری و "سایر اطلاعاتی که در صورت‌های مالی ارائه نشده‌اند"، فراهم می‌کند و همچنین به‌عنوان مبنایی برای درک اهداف مدیریت و راهبردهای مدیریت برای دستیابی به آن اهداف بکار می‌رود. در گزارش تفسیری مدیریت، همچنین باید عوامل و روندهای اصلی که احتمال دارد عملکرد، وضعیت و پیشرفت واحد تجاری را تحت تأثیر قرار دهند، تشریح شود.

۱- ماهیت کسب و کار شرکت

شرکت سرمایه‌گذاری مس سرچشمه در سال ۱۳۶۶ با هدف گسترش خصوصی سازی و توسعه فعالیت های اقتصادی در حوزه صنعت مس به صورت سهامی خاص تاسیس شده و طی شماره ۳۵۷ مورخ ۱۳۶۶/۷/۷ در اداره ثبت شرکتها و مالکیت صنعتی رفسنجان به ثبت رسیده و آغاز به کار کرد. این شرکت در سال ۱۳۸۳ به سهامی عام تغییر یافت و مرکز اصلی شرکت در شهر کرمان واقع است. همچنین شرکت در سال مالی ۱۳۹۱ نزد سازمان بورس و اوراق بهادار ثبت گردید و سهام شرکت در سال ۱۳۹۲ در شرکت فرابورس بازار پایه توافقی پذیرفته شد. همچنین در سال ۱۳۹۵ بازار معاملات سهام شرکت از بازار پایه به بازار دوم شرکت فرابورس ایران انتقال یافته است و سهام آن در تاریخ ۹۶/۰۳/۲۸ در بازار عادی فرابورس با نماد "سرچشمه" مورد معامله قرار گرفت. در حال حاضر شرکت سرمایه‌گذاری مس سرچشمه جزء شرکت های فرعی موسسه صندوق بازنشستگی شرکت ملی صنایع مس ایران می باشد.

۱-۱- ماهیت شرکت و صنعت:

حضور فعال در بازار سرمایه، خرید و فروش سهام و اوراق بهادار کلیه شرکتها و موسسات، مشارکت در سایر شرکتها از طریق تاسیس و یا تعهد سهام شرکتها، جدید و با خرید تعهد سهام شرکتها، موجود، استفاده از تسهیلات مالی و اعتباری بانکها و موسسات اعتباری غیر بانکی و موسسات مالی و سرمایه‌گذاری داخلی و خارجی جهت خرید مشارکت در اختیار گرفتن اداره شرکتها و موسسات تولیدی، صنعتی، خدماتی بازرگانی و ساختمان، خرید و فروش اوراق مشارکت به صورت مستقیم و از طریق مراجع ذیصلاح تشویق و تسهیل سرمایه‌گذاری برای اشخاص حقیقی و حقوقی از طریق عرضه خدمات مشاوره در خصوص ایجاد زمینه مناسب برای مدیریت سرمایه‌گذاری، خرید و فروش کلیه کالاهای بازرگانی و تجاری مجاز، صادرات و واردات هر نوع کالاهای مجاز و در صورت لزوم سرمایه‌گذاری در این زمینه از طریق اشخاص حقیقی و یا حقوقی داخلی و خارجی اعطای نمایندگی و ایجاد شعبه داخل و یا خارج از کشور بر اساس مقررات جاری.

عمده فعالیت شرکت‌های تحت پوشش شرکت سرمایه‌گذاری مس سرچشمه در زمینه‌های بازرگانی، صنعتی، معدنی، خدمات مهندسی، طراحی، مشاوره، سدسازی، راه و ساختمان، مواد شیمیایی و معدنی و خدمات تخصصی

بهداشت و درمان، خدمات جامع رایانه و فناوری اطلاعات، حمل‌ونقل، تاسیسات، کشاورزی و فضای سبز، فرهنگ و پژوهش و امور مربوط به بازار بورس، سرمایه و اعتبار است.

این فعالیت‌های گسترده و متنوع در شش گروه عمده تقسیم و هماهنگ می‌شود:

۱. فعالیت‌های سرمایه‌گذاری شامل سرمایه‌گذاری در بازار بورس کشور، سرمایه‌گذاری در طرح‌ها و شرکت‌های سرمایه‌پذیر، مشارکت در احداث واحدهای تولیدی زودبازده و طرح‌های موضوع اهداف راهبردی شرکت.
۲. فعالیت‌های معدنی شامل زمین‌شناسی و مهندسی معدن، اکتشاف، استخراج و حمل مواد معدنی، تجهیز و تدارکات معدنکاری.
۳. فعالیت‌های جامع پیمانکاری (طراحی، مهندسی و اجرا) شامل تهیه اسناد مناقصه، حضور در مناقصات و اجرای انواع پروژه‌های صنعتی به صورت ارائه خدمات مهندسی طراحی و مدیریت پروژه‌های صنعتی، مهندسی کارگاهی و نظارت بر عملیات اجرایی پروژه ای، سازه، نصب و راه‌اندازی.
۴. فعالیت‌های تولیدی شامل تولید مواد شیمیایی و معدنی، تولید محصولات پایین دستی مس و فلزات غیر آهنی،
۵. فعالیت‌های تجاری و بازرگانی شامل واردات و صادرات محصولات بالادستی و پایین دستی مس و مواد و تجهیزات موضوع اهداف شرکت.
۶. خدمات جامع پشتیبانی و تخصصی شامل خدمات آموزشی، پژوهشی، بهداشت و درمان تعمیرات و نگهداری، تاسیسات و ساختمان، خدمات رایانه‌ای و فناوری اطلاعات، مدیریت شبکه، حمل‌ونقل، کشاورزی، خدمات رستورانی و مهمانسراها، خدمات مالی و اعتباری و....

۲-۱- قوانین و مقررات و سایر عوامل برون سازمانی مؤثر بر شرکت

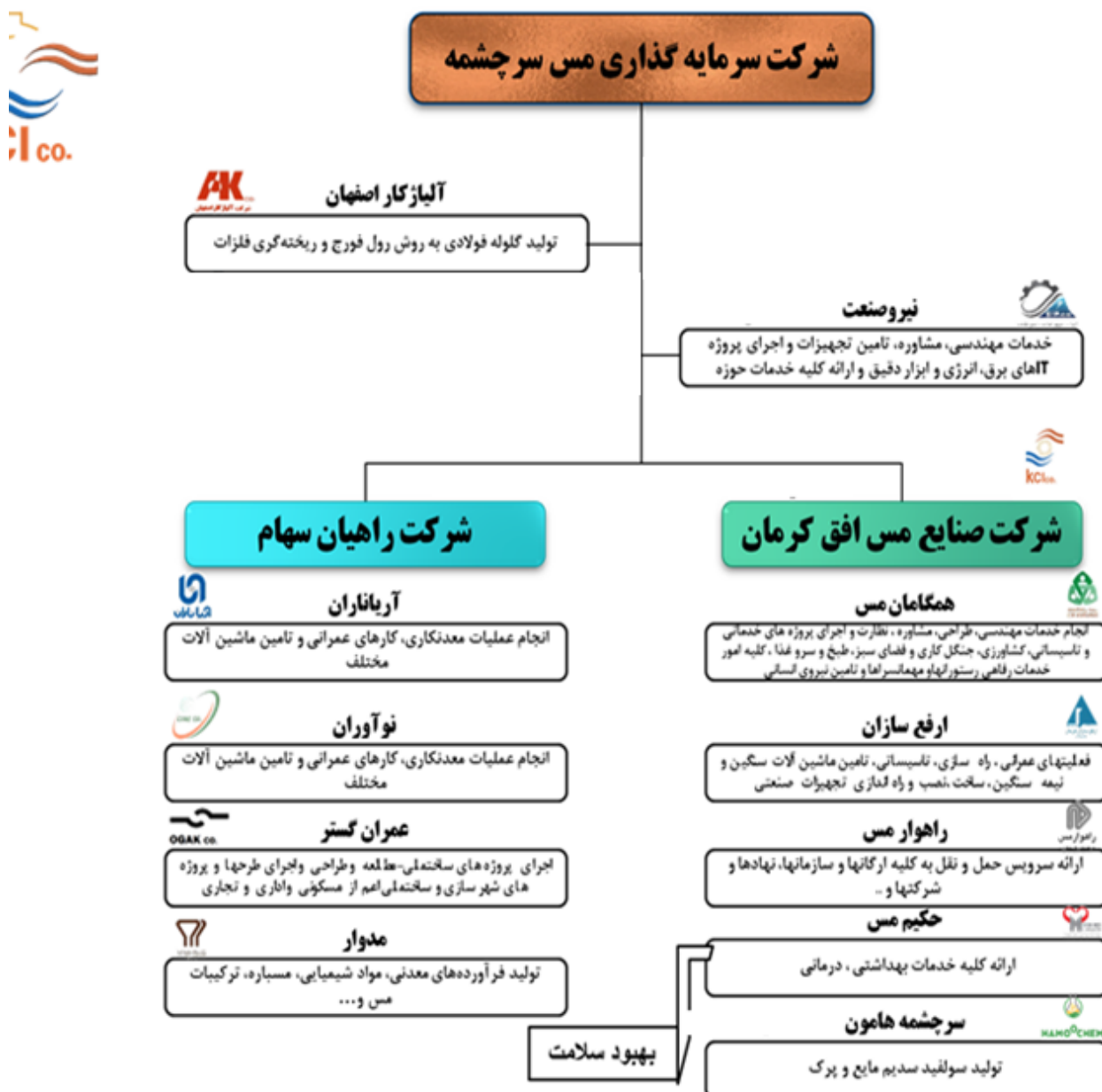
مهمترین قوانین و مقررات حاکم بر فعالیت شرکت عبارت است از:

- اساسنامه شرکت
- مصوبات مجامع عمومی
- مصوبات هیئت مدیره، آیین نامه‌ها و دستورالعمل‌های داخلی
- قانون تجارت
- قانون مالیات‌های مستقیم و ارزش افزوده
- قانون بازار اوراق بهادار و آیین نامه‌ها و مقررات سازمان بورس و اوراق بهادار
- قوانین و دستورالعمل‌های ابلاغی مبارزه با پولشویی
- قانون کار و تامین اجتماعی
- استانداردها و مقررات حسابداری
- سایر قوانین موضوع

۳-۱- اطلاعات بازارگردان شرکت:

تعداد ۲۳۳،۷۴۵،۰۰۳ سهم در اختیار صندوق بازارگردانی تاک دانا می باشد.

۴-۱- لیست به روز شده از شرکتهای فرعی مشمول تلفیق یا زیرمجموعه:



۲- اهداف مدیریت و راهبردهای مدیریت برای دستیابی به آن اهداف

شرکت سرمایه گذاری مس سرچشمه به عنوان یک شرکت سرمایه گذاری، مدیریت بهینه سبد دارایی های مالی با هدف حفظ و ارتقاء سرمایه های در اختیار از طریق حضور فعال و موثر در بازارهای مالی و سرمایه گذاری در صنایع هدف و دارای بازدهی مطلوب با رویکرد نوآورانه، علمی و با بهره مندی از ظرفیت های بالقوه گروه را به عنوان مأموریت اصلی خود تعریف نموده است.

چشم انداز

✓ رسیدن به جایگاه یکی از ۳ شرکت برتر سرمایه گذاری در کشور

ارزش های محوری

این شرکت با ایمان راسخ به اراده خالق هستی و در جهت منافع سهامداران و شرکت، همواره نگاه به منافع سهامداران را از جمله اصول محوری فعالیتهای شرکت دانسته و به عنوان سرمایه واقعی در سرلوحه کار خود قرار داده است. لذا عزت نهادن و تکریم و احترام به سهامداران یکی از مهمترین مسئولیت ها در جهت اجرای اهداف عالی شرکت و حفظ شخصیت و جایگاه ایشان نزد شرکت بوده و خواهد بود.

❖ ارزش های محوری

- ✓ قانون مداری: رعایت قوانین و مقررات از حیث درک و اجرا.
- ✓ شفافیت: رعایت انضباط اطلاعاتی در راستای اطمینان بخشی به ذینفعان.
- ✓ شایسته سالاری: استفاده از نیروی انسانی متخصص و خلاق.
- ✓ اخلاق حرفه ای: انضباط مالی و امانت داری.
- ✓ پاسخگویی: پاسخگویی سریع، دقیق و شایسته در قبال اقدامات و تصمیم های مسئولان به صاحبان سرمایه
- ✓ مشارکت جویی: حصول خرد جمعی در تصمیم گیری و اجرا.

اهداف مدیریت

شرکت سرمایه گذاری مس سرچشمه با در اختیار داشتن شرکتهای تخصصی و با سابقه در حوزه صنعت مس که قدمت بسیاری از آنها به بیش از بیست سال می رسد، نهایت تلاش خود را بمنظور دستیابی به رشد پایدار اقتصادی و ایجاد ارزش افزوده برای سهامداران و کسب رضایت حداکثری ایشان، به لطف پروردگار و با تکیه بر کارکنان زحمتکش خود بکار می گیرد، که بدین منظور هیات مدیره شرکت اهداف، راهبردها و برنامه های عملیاتی را جهت رسیدن به هدف نهایی شرکت که همان ایجاد ارزش افزوده برای سهامداران می باشد بشرح ذیل دنبال می نماید که عبارتند از:

اهداف	راهبردها	برنامه های عملیاتی
بهینه سازی تولید	افزایش حداقل ۱۰ درصدی محصولات تولیدی و خدمات ارائه شده نسبت به سال قبل	<ul style="list-style-type: none"> • نوسازی و بهسازی کارخانجات، ماشین آلات و تجهیزات • راه اندازی سیستم بهای تمام شده و برنامه ریزی تولید با استفاده از سیستم BI • احداث کارخانه تولید سولفور سدیم پرک با تکنولوژی جدید جهت افزایش تولید و کاهش آلودگی زیست محیطی
ایجاد منابع درآمدی پایدار	تشکیل کمیته های متشکل از مشاوران مالی خبره بازار و برگزاری جلسات مستمر در زمینه تجزیه و تحلیل بازارهای بین المللی و داخلی، رویدادهای سیاسی و اقتصادی	<ul style="list-style-type: none"> • تشکیل و ادامه برگزاری جلسات کمیته سرمایه گذاری، استفاده بهینه از کادر تخصصی گروه (مالی و سرمایه گذاری) جهت افزایش کارایی و کاهش هزینه
تامین منابع مالی مورد نیاز شرکت و شرکت های زیرمجموعه	بهینه سازی اموال	<ul style="list-style-type: none"> • برنامه ریزی لازم جهت افزایش سرمایه شرکت از محل سود انباشته و مطالبات حال شده • عرضه سهام شرکت های زیر مجموعه در بازار سرمایه
رشد مستمر سودآوری	بهینه سازی سبد سرمایه گذاری های بورسی و غیر بورسی بمنظور ایجاد سبد سرمایه گذاری با بیشترین بازده با کمترین ریسک	<ul style="list-style-type: none"> • توسعه فعالیتها در زمینه سرمایه گذاری در صنعت ساختمان • تبدیل دارایی های غیرمولد به مولد • ساماندهی اموال مازاد جهت واگذاری
ارتقاء عملکرد اقتصادی کسب و کارهای موجود	افزایش عملیات اجرایی به میزان حداقل ۱۰ درصد نسبت به سال قبل	<ul style="list-style-type: none"> • متنوع سازی پرتفوی با توجه به گزارشات کارشناسی بر مبنی تجزیه و تحلیل بازارهای موازی و رصد بازارهای بین المللی • تمرکز بر شرکت های دارای سود تقسیمی بالا • تمرکز بر شرکت های بزرگ • فروش سرمایه گذاری ها کم بازده و تبدیل وجوه حاصل به سرمایه گذاری مناسب تر در صنایع پیشرو
بهبود ساختار هلدینگ در جهت ارتقاء هم افزایی بین شرکت های تابعه با تاکید بر خلق ارزش و توسعه تعاملات با شرکت های تابعه	تعیین تکلیف شرکتهای در حال تصفیه	<ul style="list-style-type: none"> • تشکیل کارگروه آنالیز، کارسنجی و بازنگری کلیه قراردادهای شرکت های تابعه شرکت سرمایه گذاری با شرکت ملی صنایع مس از بعد تعداد نیروی انسانی، قیمت تمام شده، حاشیه سود و آموزشهای مورد نیاز
ارتقا اعتبار شرکت و جلب رضایت مشتریان، سهامداران و سایر ذینفعان	توسعه یکپارچگی نظام های اطلاعاتی در هلدینگ	<ul style="list-style-type: none"> • انجام اقدامات باقیمانده جهت تعیین تکلیف شرکتهای در حال تصفیه
حضور موثر در بازار سرمایه و جلب اعتماد سرمایه گذاران در بازار سرمایه	شفافیت شرکت های زیرمجموعه	<ul style="list-style-type: none"> • یکپارچه سازی کلیه سیستمهای مالی، اموال، انبار و خزانه و حقوق و دستمزد و اسقرار سامانه های نظارتی مبتنی بر نظام های یکپارچه (BI)
تبدیل برند شرکت در حوزه سرمایه گذاری در بازار سرمایه به برند معتبر و قابل اتکا	عرضه سهام شرکت سرمایه گذاری راهیان سهام، ارفع سازان کرمان و راهوار مس و سایر شرکت های زیرمجموعه ای که مستعد عرضه در بازار سرمایه باشند	<ul style="list-style-type: none"> • عرضه سهام شرکت های زیرمجموعه ای که مستعد عرضه در بازار سرمایه باشند

اهداف	راهبردها	برنامه های عملیاتی
		<ul style="list-style-type: none"> تامین منابع مالی برای بازارگردان سهام شرکت در بازار سرمایه پرداخت سود سهامداران زودتر از زمان اعلام شده
حفظ و ارتقا توامندی های نیروی انسانی	ارتقای منابع انسانی از طریق ارزیابی مستمر عملکرد کارکنان، جذب نیروهای متخصص، طراحی و اجرای سیستم انگیزشی مناسب و تعیین برنامه نیازمندی های آموزشی	<ul style="list-style-type: none"> تشویق به گذراندن تحصیلات تکمیلی ارزیابی مستمر عملکرد کارکنان نیازسنجی آموزشی از یکایک پرسنل برگزاری دوره های آموزشی تخصصی و هدفمند با توجه به نیاز سنجی های صورت گرفته
	ادامه اصلاح ساختار منابع انسانی و تدوین نظام جامع آموزش هدفمند در سطح هلدینگ	ادامه اقدامات لازم جهت اصلاح و یکپارچه سازی سیستم جامع منابع انسانی در شرکتهای تابعه
	افزایش سهم بازار در حوزه های پر بازده	<ul style="list-style-type: none"> سرمایه گذاری در سهام شرکتهای پر بازده بورسی (اعم از پتروشیمی و...) از طریق خرید سهام آنها شناسایی صنایع زود بازده جهت بهره برداری از فرصتهای سرمایه گذاری با انجام تحلیل های محیطی و بررسی نقاط قوت و ضعف و فرصتها و تهدیدهای هلدینگ
	بررسی، امکان سنجی و مشارکت در فرصت های جدید و نوظهور بازار	<ul style="list-style-type: none"> تهیه و بروزرسانی تحلیل ها و گزارشات کارشناسی در واحد سرمایه گذاری ورود به حوزه های تکنولوژی و دانش بنیان

۱-۲- رویه های مهم حسابداری، برآوردها و قضاوت ها و تاثیرات تغییرات آنها بر نتایج گزارش شده:

هیات مدیره با بررسی نگهداشت سرمایه و نقدینگی مورد نیاز قصد نگهداری سرمایه گذاری های بلند مدت برای مدت طولانی را دارد این سرمایه گذاری ها با قصد استفاده مستمر توسط شرکت نگهداری می شود و هدف آن نگهداری پرتفویی از سرمایه گذاری ها جهت تامین درآمد و یا رشد سرمایه برای شرکت می باشد.

۲-۲- سیاست‌های شرکت در ارتباط با راهبری شرکتی و اقدامات صورت گرفته در رابطه با آن:

با توجه به ماهیت این شرکت و فعالیت شرکت سرمایه گذاری مس سرچشمه شایان ذکر است که این شرکت یک نهاد مالی می باشد که به طور مستقیم فاقد عملیات اجرایی مرتبط با محیط زیست می باشد.

در خصوص مسئولیت های اجتماعی موضوعات مرتبط به شرح ذیل می باشد:

-این شرکت در نیمسال اول ۱۴۰۳ تا کنون هزینه ای برای کمک های عام المنفعه و مسئولیت های اجتماعی صرف ننموده است. ولیکن تا پایان سال طبق مصوبات هیات مدیره محترم و مجمع عمومی عادی سالیانه نسبت به این مهم اقدام خواهد نمود.

در رابطه با ساعات آموزش کارکنان نیز حضور در همایش های آموزشی و تخصصی در دستور کار شرکت قرار داشته و کارکنان در آن حضور فعال دارند.

در رابطه با عملکرد اقتصادی درآمد حاصل از سرمایه گذاری در شرکتهای زیر مجموعه و وابسته در زمان برگزاری مجمع عمومی عادی سالیانه شناسایی می گردد.

۳- مهمترین ریسک ها، منابع

۳-۱- ریسک ها :

- ریسک بازار:

ریسک بازار عبارت است از تغییر در بازده که ناشی از نوسانات کلی بازار است . همه ی واحد های تجاری در معرض ریسک بازار هستند . ریسک بازار می تواند ناشی از عوامل متعددی از قبیل رکود ، جنگ ، تغییرات ساختاری در اقتصاد و تغییر در ترجیحات مشتریان باشد. فعالیت های شرکت در وهله اول آن را در معرض ریسک های مالی تغییرات در نرخ های مبادله ارزی قرار می دهد. شرکت به منظور مدیریت کردن آسیب پذیری از ریسک ارزی مورد زیر را بکار می گیرد:

* آسیب پذیری از ریسک بازار با استفاده از تجزیه و تحلیل حساسیت، اندازه گیری می شود. تجزیه و تحلیل حساسیت، تأثیر یک تغییر منطقی محتمل در نرخ های ارز در طی سال را ارزیابی می کند. دوره زمانی طولانی تر برای تجزیه و تحلیل حساسیت، ارزش در معرض ریسک را تکمیل میکند و به شرکت در ارزیابی آسیب پذیری از ریسک های بازار، کمک می کند .هیچگونه تغییری در آسیب پذیری شرکت از ریسک های بازار یا نحوه مدیریت و اندازه گیری آن ریسک ها ، رخ نداده است

- تجزیه و تحلیل حساسیت ارزی:

بنا به شرایط خاص سیاسی کشور (تحریم های ظالمانه) طبیعتاً نوسانات ارزی اثر قابل ملاحظه ای بر هزینه تمام شده شرکت های تولیدی دارد. بعلاوه خرید های ریالی نیز در معرض ریسک نوسانات ارزی می باشند. با عنایت به اینکه در سال جاری نرخ ارز سامانه نیما و سنا ثبات قابل ملاحظه ای داشته اند، لذا اثر قابل ملاحظه ای بر سود و زیان و حقوق مالکانه سال جاری ندارد همچنین قابل ذکر می باشد این شرکت هیچگونه بدهی ارزی ندارد

- ریسک سایر قیمت ها:

شرکت در معرض ریسک های قیمت اوراق بهادار مالکانه سهام ناشی از سرمایه گذاری ها در اوراق بهادار مالکانه قرارداد برخی از سرمایه گذاریها در اوراق بهادار مالکانه در شرکت بجای اهداف مبادله برای اهداف استراتژیک نگهداری می شود. شرکت به طور فعال این سرمایه گذاری ها را مبادله نمی کند همچنین شرکت سایر سرمایه گذاری ها در اوراق بهادار مالکانه را برای اهداف مبادله نگهداری می کند.

- مدیریت ریسک اعتباری:

ریسک اعتباری به ریسکی اشاره دارد که طرف قرارداد در ایفای تعهدات قراردادی خود ناتوان باشد که منجر به زیان مالی برای شرکت شود. با توجه به فعالیت شرکت که سرمایه گذاری در شرکت های گروه می باشد و اینکه عمده مطالبات شرکت از شرکتهای گروه می باشد ریسک اعتباری زیادی متوجه شرکت نمی باشد .

- مدیریت ریسک نقدینگی:

شرکت برای مدیریت ریسک نقدینگی، یک چهارچوب ریسک نقدینگی مناسب برای مدیریت کوتاه مدت ، میان مدت و بلند مدت و تامین وجوه و الزامات مدیریت نقدینگی مدیریتی تعیین کرده است. شرکت ریسک نقدینگی را از طریق نگهداری اندوخته کافی و تسهیلات بانکی ، از طریق نظارت مستمر بر جریان های نقدی پیش بینی شده و واقعی و از طریق تطبیق مقاطع سر رسید داراییها و بدهیهای مالی، مدیریت میکند. سر رسید بدهی های گروه و شرکت کمتر از یک سال می باشد.

۴- نتایج عملیات و چشم‌اندازها (نتایج عملکرد مالی و عملیاتی):

۴-۱- تغییرات در صورت سود و زیان شرکت اصلی نسبت به دوره قبل

مبالغ به میلیون ریال			
در صد افزایش (کاهش) دوره ۹ ماهه منتهی به ۱۴۰۳/۰۹/۳۰ نسبت به ۱۴۰۲/۰۹/۳۰	۱۴۰۳/۰۹/۳۰	۱۴۰۲/۰۹/۳۰	شرح
عملیات در حال تداوم:			
-۴۱٪	۹۱۰,۴۸۳	۵۳۵,۸۸۰	درآمد سود سهام
-۹۸٪	۳,۱۷۴,۵۶۰	۷۰,۷۱۵	سود (زیان) فروش سرمایه گذاری ها
-۴۱٪	۱۵,۳۶۹,۹۴۲	۹,۰۰۷,۸۱۱	درآمد عملیاتی
-۵۱٪	۱۹,۴۵۴,۹۸۵	۹,۶۱۴,۴۰۶	جمع درآمدهای عملیاتی
-۴۲٪	(۱۴,۱۵۹,۸۴۷)	(۸,۲۲۴,۵۲۵)	بهای تمام شده خدمات ارائه شده
-۷۴٪	۵,۲۹۵,۱۳۸	۱,۳۸۹,۸۸۱	سود ناخالص
-۲۵٪	(۷۲۹,۵۱۰)	(۵۴۳,۹۶۴)	هزینه فروش، اداری و عمومی
-۱۳۷۲٪	(۷,۹۴۴)	۱۰۱,۰۴۴	سایر درآمدها و هزینه های عملیاتی
-۷۹٪	۴,۵۵۷,۶۸۴	۹۴۶,۹۶۱	سود عملیاتی
	(۱۶۳,۸۰۲)	۰	هزینه مالی
-۳۳٪	۳۸,۹۱۶	۲۶,۰۳۰	سایر درآمدها و هزینه های غیر عملیاتی
-۷۸٪	۴,۴۳۲,۷۹۸	۹۷۲,۹۹۱	سود خالص قبل از مالیات
۱۹٪	(۵۷,۲۴۶)	(۶۸,۰۷۳)	مالیات
-۷۹٪	۴,۳۷۵,۵۵۲	۹۰۴,۹۱۸	سود خالص

• توضیحات در خصوص جزئیات درآمد و تغییر بیش از ۳۰ درصد سود خالص :

- عمده درآمد شرکت ناشی از درآمد سود پروژه های شرکت می باشد و همچنین درآمد سود سهام شرکتهای زیر مجموعه که در انتهای سال شناسایی می گردد و سود فروش سرمایه گذاری نیز از جمله درآمد های شرکت می باشد.
- عمده دلیل تغییر سود خالص بابت شرکت مهندسی ساخت و فرآوری مفرغ ساز (نیپک) و شناسایی سود از محل فروش آن می باشد.

۲-۴- تغییرات در صورت وضعیت مالی شرکت اصلی نسبت به دوره قبل

مبالغ به میلیون ریال

درصد افزایش (کاهش) دوره ۹ ماهه منتهی به ۱۴۰۳/۰۹/۳۰ نسبت به ۱۴۰۲/۱۲/۲۹	۱۴۰۳/۰۹/۳۰	۱۴۰۲/۱۲/۲۹	شرح
			دارای بیها
			دارای بیهای غیر جاری
-۱۰٪	۷۰۹,۰۷۱	۷۸۵,۲۳۴	دارایی ثابت مشهود
۲۲۷٪	۳,۷۸۰	۱,۱۵۷	داراییهای نامشهود
۱۰٪	۱۰,۰۶۳,۰۱۷	۹,۱۳۳,۶۲۲	سرمایه گذاری بلندمدت
۰٪	۱۰۰	۱۰۰	سایر داراییها
۹٪	۱۰,۷۷۵,۹۶۸	۹,۹۲۰,۱۱۳	جمع دارای بیهای غیر جاری
			دارای بیهای جاری
-۲۵٪	۸,۶۴۶,۴۴۲	۱۱,۴۹۳,۶۹۶	پیش پرداختها
۱۹۳٪	۶,۷۷۰,۴۷۹	۲,۳۱۱,۵۱۳	موجودی کالا
۱۱۴٪	۴,۳۳۱	۱,۹۸۰	پیمان در جریان تکمیل
-۲۴٪	۱۳,۱۷۴,۶۶۱	۱۷,۲۷۹,۷۴۷	حسابها و اسناد دریافتی تجاری و سایر دریافتی ها
۵۹٪	۸,۸۵۷,۳۶۰	۵,۵۷۹,۹۴۰	سرمایه گذاری کوتاه مدت
۲۲۲٪	۲,۵۹۹,۹۷۴	۸۰۷,۲۵۲	موجودی نقد
-	۰	۱۹۹,۹۲۰	دارایی نگهداری شده برای فروش
۶٪	۴۰,۰۵۳,۱۴۷	۳۷,۶۷۴,۰۴۸	جمع دارای بیهای جاری
۷٪	۵۰,۸۲۹,۱۱۵	۴۷,۵۹۴,۱۶۱	جمع کل دارای بیها
			بدهی ها و حقوق صاحبان سهام
			حقوق صاحبان سهام
۰٪	۱۱,۶۵۰,۰۰۰	۱۱,۶۵۰,۰۰۰	سرمایه
۱٪	۱,۱۶۵,۰۰۰	۱,۱۵۲,۴۱۸	اندوخته قانونی
۰٪	۱۶۶,۱۵۳	۱۶۶,۱۵۴	صرف سهام خزانه
۲۸۱٪	۴,۳۰۶,۱۲۲	۱,۱۳۱,۵۶۰	اندوخته سرمایه ای
۰٪	(۳۷۷,۹۷۲)	(۳۷۷,۹۷۲)	سهام خزانه
-۳۵٪	۶,۴۵۰,۶۰۶	۹,۹۲۲,۱۹۶	سود انباشته
-۱٪	۲۳,۳۵۹,۹۰۹	۲۳,۶۴۴,۳۵۶	جمع حقوق صاحبان سهام
			بدهی های غیر جاری
۶۸۰٪	۹۰,۱۷۵	۱۱,۵۵۹	ذخیره مزایای پایان خدمت کارکنان
۶۸۰٪	۹۰,۱۷۵	۱۱,۵۵۹	جمع بدهی های غیر جاری
			بدهی های جاری
-۶٪	۱۰,۳۷۶,۰۰۵	۱۱,۰۶۶,۴۱۴	پرداختنی تجاری و سایر پرداختنی ها
-۴۴٪	۸۳,۲۶۴	۱۴۹,۱۲۵	مالیات پرداختنی
۴۱۰٪	۳,۳۳۷,۳۸۹	۶۵۴,۰۳۸	سود سهام پرداختنی
-	۲,۸۰۰,۰۰۰	-	تسهیلات مالی
۱۰۹٪	۱۳۰,۹۵۷	۶۲,۵۴۷	ذخایر
-۱۱٪	۱۰,۶۵۱,۴۱۶	۱۲,۰۰۶,۱۲۲	پیش دریافتها
۱۴٪	۲۷,۳۷۹,۰۳۱	۲۳,۹۳۸,۲۴۶	جمع بدهی های جاری
۱۵٪	۲۷,۴۶۹,۲۰۶	۲۳,۹۴۹,۸۰۵	جمع کل بدهی ها
۷٪	۵۰,۸۲۹,۱۱۵	۴۷,۵۹۴,۱۶۱	جمع بدهی ها و حقوق صاحبان سهام

۳-۴- ترکیب پرتفوی سرمایه گذاری ها از حیث بورسی و غیر بورسی:

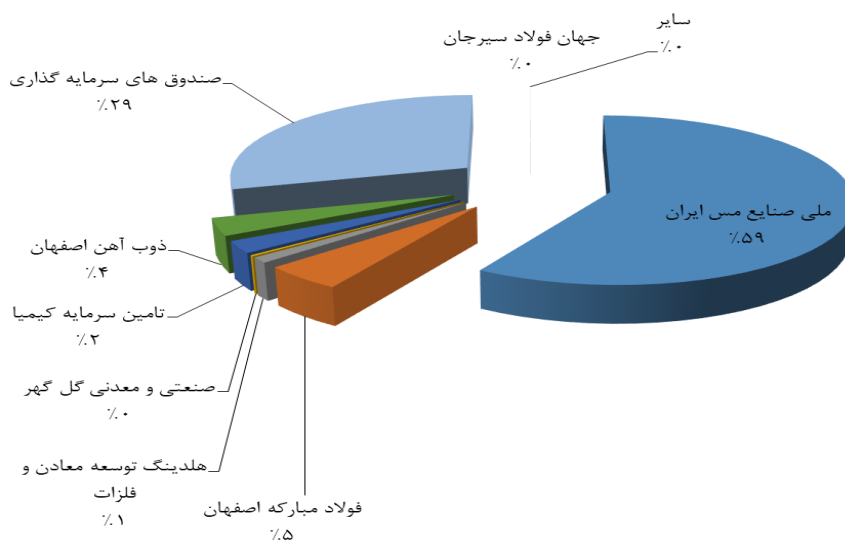
شرکت در صنعت شرکت های سرمایه گذاری در بازار فرابورس اوراق بهادار تهران فعالیت دارد. اهم سرمایه گذاری و فعالیت شرکت در صنایع فلزات اساسی، سرمایه گذاری ها، ساخت محصولات فلزی، شرکتهای چند رشته ای صنعتی و... می باشد. در دوره مالی ۹ ماهه منتهی به ۳۰ آذر ۱۴۰۳ مجموع بهای تمام شده سرمایه گذاری های بورسی مبلغ ۸,۸۵۷,۳۶۰ میلیون ریال و سرمایه گذاری های غیر بورسی معادل ۱۰,۰۶۳,۰۱۷ میلیون ریال می باشد.

۴-۴- پرتفو بورسی:

پورتفوی بورسی شرکت بر اساس صورت وضعیت پورتفوی شرکت در دوره مالی ۹ ماهه منتهی به ۳۰ آذر ۱۴۰۳ و قیمت های مندرج در تابلوی بورس به شرح جدول زیر می باشد:

پورتفوی بورسی منتهی به تاریخ ۱۴۰۳/۰۹/۳۰				
سهم	سرمایه (میلیون ریال)	تعداد سهام	بهای تمام شده (میلیون ریال)	ارزش بازار (میلیون ریال)
ملی صنایع مس ایران	۷۸۰,۰۰۰,۰۰۰	۱,۰۶۷,۷۶۶,۴۷۲	۵,۲۰۰,۶۱۸	۸,۲۶۴,۵۱۲
فولاد مبارکه اصفهان	۱,۰۸۰,۰۰۰,۰۰۰	۱۱۳,۶۸۴,۲۰۸	۴۳۴,۷۱۵	۶۵۰,۲۷۴
هلدینگ توسعه معادن و فلزات	۳۰۰,۰۰۰,۰۰۰	۱۸,۸۸۶,۶۱۸	۹۷,۷۱۲	۷۳,۳۷۵
صنعتی و معدنی گل گهر	۴۳۰,۰۰۰,۰۰۰	۴,۵۷۶,۳۳۹	۲۰,۳۰۷	۱۷,۱۰۶
تامین سرمایه کیمیا	۲۰,۰۰۰,۰۰۰	۱۱۷,۰۵۸,۲۱۲	۲۰۹,۱۸۰	۲۴۴,۷۶۹
ذوب آهن اصفهان	۶۶۷,۰۸۴,۵۶۵	۴۸۰,۷۱۰,۷۲۲	۳۰۴,۳۲۵	۲۵۱,۴۱۲
صندوق های سرمایه گذاری	-	-	۲,۵۸۹,۷۴۶	۲,۵۸۹,۷۴۶
جهان فولاد سیرجان	۱۱۰,۰۰۰,۰۰۰	۷۴۹,۹۹۹	۱۵۰	۲,۱۱۸
سایر		۹,۶۷۴	۶۰۷	۰
جمع			۸,۸۵۷,۳۶۰	۱۲,۰۹۳,۳۱۱

پورتفوی بورسی (بهای تمام شده)



۴-۵ تجزیه و تحلیل کفایت ساختار سرمایه شرکت:

برای حفظ عملیات موجود و سپس توسعه عملیات هر شرکتی که هدف هر بنگاه اقتصادی پویا و فعال می باشد، داشتن سرمایه کافی و مناسب است. در واقع هر بنگاه اقتصادی برای حفظ و توسعه فعالیت‌های خود، بایستی یک نسبت معقول میان سرمایه و دارایی‌های خود ایجاد کند که منافع سرمایه‌گذاران را حفظ نماید، لذا هر چقدر نسبت کفایت سرمایه بالاتر باشد، استحکام دارایی‌های شرکت در برابر زیانها و حوادث پیش بینی نشده بالاتر خواهد بود و با توجه به نسبت کفایت سرمایه مناسب این شرکت، ریسک سرمایه‌گذاری در این شرکت بسیار پایین می باشد.

با توجه به نسبت بدهی شرکت اصلی که ۵۴ درصد و نسبت کل مالکانه که ۴۶ درصد میباشد می توان چنین استنباط نمود که شرکت ساختار سرمایه مستحکم دارد و از محل سرمایه منابع کافی برای اداره شرکت دارد و ساختار سرمایه شرکت مستحکم است.

۴-۶- سرمایه در گردش :

با بررسی صورت وضعیت مالی شرکت در دوره مالی ۹ ماهه منتهی به ۳۰ آذر ۱۴۰۳ ملاحظه می کنیم که داراییهای جاری شرکت ۴۰,۰۵۳,۱۴۷ میلیون ریال و بدهی های جاری ۲۷,۳۷۹,۰۳۲ میلیون ریال می باشد. نتیجتاً شرکت دارای سرمایه در گردش مثبت و نسبت جاری بیشتر از یک می باشد و بنیة مالی پرداخت بدهی های خود را در سررسید معین شده دارد. بنابراین شرکت در رابطه با سرمایه در گردش مورد نیاز خود هیچگونه مشکلی ندارد.

شرح نسبت	فرمول محاسبه	۱۴۰۳/۰۹/۳۰	۱۴۰۲/۱۲/۲۹
سرمایه در گردش (میلیون ریال)	دارایی جاری - بدهی جاری	۱۲,۶۷۴,۱۱۶	۱۳,۷۳۵,۸۰۲
نسبت جاری	مجموع داراییهای جاری	۱.۵	۲
	مجموع بدهی های جاری		
نسبت آنی	داراییهای سریع	۱.۵	۲
	بدهی های جاری		

شرح نسبت	فرمول محاسبه	۱۴۰۳/۰۹/۳۰	۱۴۰۲/۱۲/۲۹
جمع حقوق مالکانه (میلیون ریال)		۲۳,۳۵۹,۹۰۹	۲۳,۶۴۴,۳۵۶
جمع بدهی ها (میلیون ریال)		۲۷,۴۶۹,۲۰۶	۲۳,۹۴۹,۸۰۵
جمع دارایی ها (میلیون ریال)		۵۰,۸۲۹,۱۱۵	۴۷,۵۹۴,۱۶۱
نسبت بدهی	جمع بدهی	۵۴٪	۵۰٪
	جمع دارایی ها		
نسبت مالکانه	جمع حقوق مالکانه	۴۶٪	۵۰٪
	جمع دارایی ها		
کفایت ساختار سرمایه	نسبت بدهی	۱.۱۸	۱.۰۱
	نسبت مالکانه		

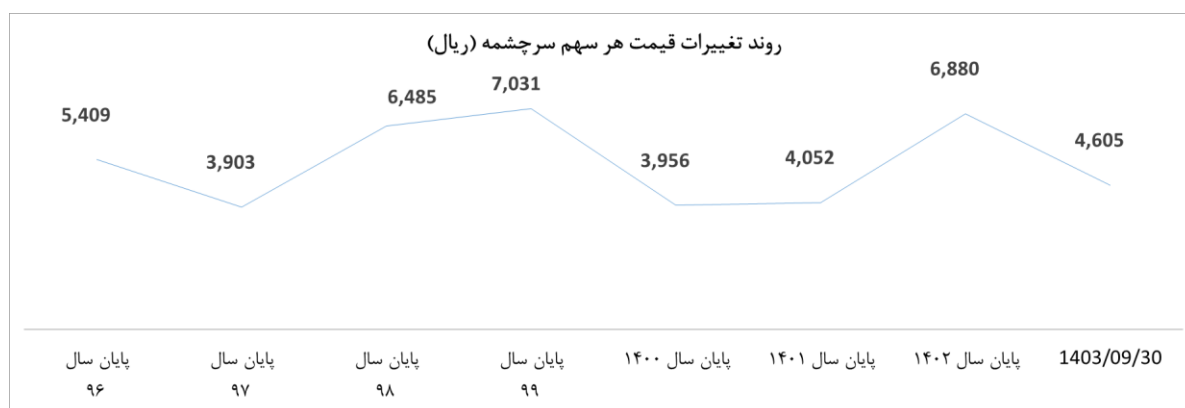
۴-۷- بدهیهای احتمالی و تعهدات سرمایه ای:

شرکت در دوره مالی نه ماهه منتهی به ۱۴۰۳/۰۹/۳۰ موضوع ماده ۲۳۵ اصلاحیه قانون تجارت فاقد بدهی های احتمالی می باشد.

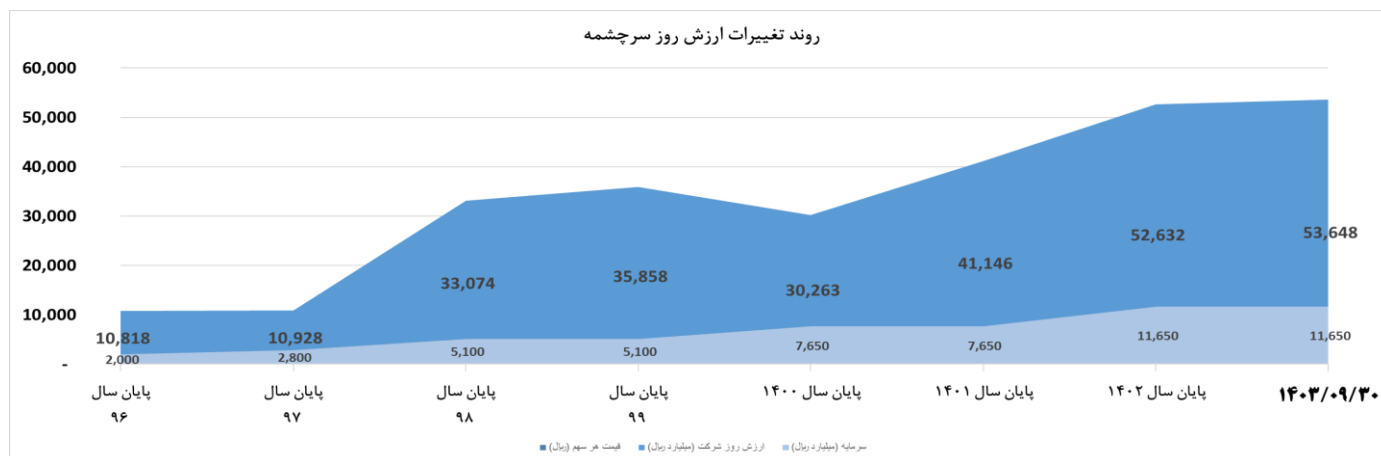
۴-۸- بازده سرمایه در دوره مالی ۹ ماهه منتهی به ۳۰ آذر ۱۴۰۳ :

ارزش بازار شرکت سرمایه گذاری مس سرچشمه در دوره مالی ۹ ماهه منتهی به ۳۰ آذر ۱۴۰۳ در تاریخ ۱۴۰۳/۰۹/۳۰، ۴,۶۰۵ ریال به ازای هر سهم و در تاریخ ۱۴۰۲/۱۲/۲۹، ۶,۸۸۰ ریال به ازای هر سهم می باشد.

تاریخ	۱۴۰۳/۰۹/۳۰	۱۴۰۲/۱۲/۲۹
قیمت هر سهم "سرچشمه"	۴,۶۰۵	۶,۸۸۰
ارزش روز شرکت (ریال)	۵۳,۶۴۸,۲۵۰,۰۰۰,۰۰۰	۵۲,۶۳۲,۰۰۰,۰۰۰,۰۰۰
شاخص کل	۲,۶۸۰,۴۸۹	۲,۱۹۵,۰۹۲
بازدهی "سرچشمه"		۲٪
بازدهی "شاخص کل"		۲۲٪



۴-۹- گزارش قیمت سهم شرکت در بازار سرمایه در پایان دوره مالی ۹ ماهه منتهی به ۳۰ آذر ۱۴۰۳



۱۰- روند تغییرات ارزش روز سهام شرکت

۵- اقدامات

۵-۱- اهم اقدامات صورت گرفته شرکت :

- ✓ ادامه انجام پروژه ساخت کارخانه فلوتاسیون سرباره سرچشمه
- ✓ ادامه انجام پروژه پیمان مدیریتی حمل اسید مجتمع مس سرچشمه
- ✓ برنامه ریزی جهت مشارکت با شرکت ملی صنایع مس ایران جهت احداث کارخانه مواد شیمیایی
- ✓ برنامه ریزی جهت مشارکت با سایر شرکت های معدنی و صنعتی استان کرمان جهت راه اندازی کارخانه لاستیک
- ✓ ثبت نهاد مالی نزد سازمان بورس اوراق بهادار

۵-۲- اهم برنامه های در جریان :

- ساخت و پیش فروش واحدهای اداری دفتر مرکزی قبلی شرکت واقع در کوچه پنجم خیابان وزرا
- پیشنهاد مشارکت با شرکت ملی صنایع مس ایران در تولید لاستیک های صنعتی
- خرید ۲ دستگاه حفاری جدید، ۵ دستگاه بارگیری، ۲ دستگاه راهسازی (بلدوزر) و همچنین تعمیر دستگاه شاول ترکس ۱۲۰ (۳۰۰) و ورود آن به خط تولید پس از ۷ سال جهت توسعه و ارتقاء ناوگان معدنی در دستور کار شرکت آریاناران.
- خرید ماشین آلات بارگیری به تعداد ۲ دستگاه بیل مکانیکی ۸۵۰ با توجه به شروع پروژه های جدید و افزایش حجم عملیات خاکبرداری و خرید ۲۰ دستگاه کمپرسی ۶ چرخ با توجه به حمل ماده معدنی در دستور کار شرکت نوآوران.
- در اختیار گرفتن ۲۰۰ دستگاه ایزوتانک حمل اسید سولفوریک غلیظ ساخته شده توسط شرکت ملی صنایع مس
- در اختیار گرفتن ۱۰۰ دستگاه واگن مخزن دار حمل اسید سولفوریک غلیظ ساخته شده توسط شرکت ملی صنایع مس و تامین ۳۰ دستگاه کاشنده متناسب با آنها
- عرضه اولیه شرکت سرمایه گذاری راهیان سهام در شرکت فرابورس ایران و ادامه پیگیری و انجام فرآیند پذیرش و عرضه سایر شرکت های زیرمجموعه در بازار سرمایه
- ادامه ساخت پروژه نیایش توسط شرکت سرمایه گذاری راهیان سهام و واگذاری آن به عموم

۳-۵- بخشی از مهمترین پروژه های جاری شرکت های تابعه شرکت سرمایه گذاری مس سرچشمه :

نام شرکت تابعه	عنوان قرارداد/پروژه
نیروصنعت	جایگزینی خطوط جدید ۲۰ کیلوولت مجتمع مس سرچشمه ۴۶E
نیروصنعت	قرارداد احداث پست فوق توزیع ۲۰/۱۳۲ کیلوولت بکسل پارس و توسعه پست زید آباد
نیروصنعت	طراحی ، تامین تجهیزات و نصب و راه اندازی کلید خانه ۲۳۰ کیلوولت معدن مس دره زار به صورت EPC۳۵E-
نیروصنعت	قرارداد تهیه تجهیزات، ساخت و نصب تابلوهای LV و MV ورزشگاه ۳۰ هزار نفری مس کرمان
نیروصنعت	قرارداد احداث ابنیه و ساختمان های مربوط به پروژه تولید کود شیمیایی
نیروصنعت	بهره برداری از ۴۰ پست انتقال و فوق توزیع ۴۰۰ ، ۲۳۰ و ۱۳۲ کیلوولت واقع در منطقه شمال و مرکز استان
نیروصنعت	قرارداد بهره برداری کلید خانه ۳۳ کیلوولت
نیروصنعت	قرارداد انجام کلیه عملیات اجرای تکمیلی باقیمانده ی بخش های مختلف استادیوم ورزشگاه ۳۰۰۰۰ نفری شهدای مس کرمان
نیروصنعت	احداث دو واحد پست برق توزیع ۰.۴/۳۳ کیلوولت در محل سایت شرکت مجتمع جهان فولاد سیرجان به صورت EPC
نیروصنعت	عملیات احداث ساختمان مرکز کنترل و دیسپاچینگ ۲۵E
آلیاژکار	تولید گلوله فولادی ۶۰ و ۸۰ میلیمتری
افق کرمان	قرارداد فروش مس قراضه به شرکت ملی صنایع مس ایران ۴۱۲/۹۵
افق کرمان	قرارداد تامین نیروی انسانی شرکت ملی صنایع مس ایران ۵۲۸۳
افق کرمان	قرارداد تامین نیروی انسانی ۵۸۴۰
افق کرمان	قرارداد ارائه خدمات اداری به باشگاهها ۱۰۹۹۱۲۳
افق کرمان	قرارداد ارائه خدمات فنی و مهندسی در شرکت ۱۰۹۹۱۲۰
همگامان	۹ قرارداد فنی و مهندسی
همگامان	قرارداد تامین نیروی انسانی شرکت صنایع مس افق کرمان و شرکت ملی صنایع مس ایران
همگامان	۳ قرارداد فضای سبز
همگامان	۱۱ قرارداد فروش کانتینرها شامل انواع غذا
همگامان	ارائه خدمات مهمانسرا
راهوار	ایاب و ذهاب پرسنل مس سرچشمه و شهر بابک
راهوار	کارکرد خودروهای نیمه سنگین
حکیم	ارائه خدمات تشخیصی درمانی در کارخانه مس سرچشمه - شهرمس - پاریز - دره زار - درمانگاه های میدوک، خاتون آباد و شهربابک
حکیم	قرارداد ۲۳۹۶ ارائه خدمات دندانپزشکی به بیمه شدگان شرکت ملی مس
ارفع سازان	تعمیر و نگهداری تاسیسات شهر مس
ارفع سازان	تامین ماشین آلات سنگین و جرتقیلها
ارفع سازان	انجام عملیات مس جوری و اختلاط و بارگیری، توزین، حمل مواد سرد مصرفی کوره های کنورتور ذوب مجتمع مس سرچشمه
ارفع سازان	تعمیرات ابنیه صنعتی و راههای ارتباطی

نام شرکت تابعه	عنوان قرارداد/پروژه
ارفع سازان	تامین لیفتراک مورد نیاز کارفرما
ارفع سازان	مدیریت تامین انواع سوخت مس سرچشمه
ارفع سازان	مدیریت تامین انواع سوخت مس خاتون اباد-میدوک
ارفع سازان	تامین ماشین آلات سنگین و ارائه خدمات مورد نیاز در محدوده دره گرگی
ارفع سازان	تامین جرثقیلهای سیار مورد نیاز امور معدن در مجتمع
ارفع سازان	انجام عملیات سرمایش تدریجی سرباره حاصل از کارخانه ذوب مجتمع مس سرچشمه
ارفع سازان	تامین جرثقیل های معدن
ارفع سازان	آماده سازی مخلوط مواد سرد برای تحویل به تولید بلیستر در مجتمع مس سرچشمه
ارفع سازان	پروژه احداث ساختمانها و مکانهای وابسته به پهنه ورودی مجتمع مس سرچشمه
ارفع سازان	تعمیرات اساسی ساختمان نیروگاه حرارتی مجتمع مس سرچشمه
ارفع سازان	پروژه احداث مجموعه آموزش تخصصی و محوطه سازی زمین تمرین پرسنل واحد آتش نشانی و امداد مجتمع مس سرچشمه.
سرچشمه هامون	فروش سدیم سولفید
آریاتاران	قرارداد عملیات معدن کاری مجتمع مس سرچشمه به میزان ۸,۰۰۰,۰۰۰ مترمکعب در سال
نوآوران	قرارداد عملیات معدن کاری مجتمع مس سونگون به میزان ۶,۵۰۰,۰۰۰ مترمکعب در سال
عمران گستر	ساخت اسکلت (شرکت سامان دژ)
عمران گستر	نصب اسکلت (شرکت سامان دژ)
عمران گستر	گودبرداری و سازه نگهداری (شرکت حاتم زمین)
عمران گستر	فوندانسیون، دیوار حائل و سقف ها (شرکت حاتم زمین)
مدوار	تولید کنسانتره کارخانه تغلیظ ۳۰۰ تنی
مدوار	تولید کنسانتره کارخانه تغلیظ ۵۰۰ تنی
مدوار	تولید آلیاژ مس آرسنیک

۶- نسبتهای مالی :

۱۴۰۳/۰۹/۳۰	۱۴۰۲/۱۲/۲۹	فرمول محاسبه	شرح نسبت
نسبت های نقدینگی :			
۱.۵۷	۱.۴۶	مجموع داراییهای جاری	نسبت جاری
		مجموع بدهی های جاری	
۰.۹۹	۰.۹۰	داراییهای سریع	نسبت آنی
		بدهی های جاری	
نسبت های سرمایه گذاری :			
۵۰٪	۵۴٪	کل بدهی ها	نسبت بدهی
		کل داراییها	
۵۰٪	۴۶٪	ارزش ویژه	نسبت مالکانه
		کل داراییها	
۹۹٪	۸۵٪	حقوق صاحبان سهام	حقوق صاحبان سهام به کل بدهی ها
		مجموع بدهی ها	
نسبت های سودآوری :			
۴٪	۱۹٪	سود قبل از مالیات	نسبت بازده حقوق صاحبان سهام
		ارزش ویژه	
۲٪	۹٪	سود خالص	نسبت بازده داراییها
		مجموع داراییها	
۱۹٪	۰٪	وجوه نقد حاصل از فعالیتهای عملیاتی	نسبت نقدشوندگی سود
		سود خالص	
نسبت های ارزش ویژه :			
۲,۰۳۰	۲,۰۰۵	ارزش ویژه	ارزش دفتری هر سهم- ریال
		تعداد سهام	
۴٪	۱۹.۵٪	سود عملیاتی	بازده ارزش ویژه
		ارزش ویژه	
نسبت های فعالیت :			
۱۴٪	۲۷٪	سود ناخالص	نسبت سود ناخالص به درآمد
		درآمد عملیاتی	
۱۰٪	۲۳٪	سود عملیاتی	نسبت بازده فروش
		درآمد عملیاتی	

نسبت های سرمایه گذاری: با توجه به نسبت بدهی شرکت که ۵۵ درصد و نسبت کل مالکانه که ۴۵ درصد می باشد می توان چنین استنباط نمود که شرکت ساختار سرمایه مستحکم دارد و از محل سرمایه منابع کافی برای اداره شرکت دارد و ساختار سرمایه شرکت متعادل است. بنابراین نسبت های سرمایه گذاری در شرکت از وضعیت بسیار مطلوبی برخوردار می باشند.

➤ نسبت های سود آوری: نسبت های سود آوری مطلوب می باشد.

➤ نسبت های ارزش ویژه: ارزش دفتری هر سهم رقم بالایی را دارا می باشد.

➤ نسبت های فعالیت: نسبت های فعالیت مطلوب می باشد.

۸- مهمترین معیارها و شاخص های عملکرد برای ارزیابی عملکرد در مقایسه با اهداف اعلام شده :

شرکت سرمایه گذاری مس سرچشمه با توجه به خط مشی تعریف شده و اهداف کلان و عملیاتی سازمان، شاخص ها و معیارهای عملکرد خود را در حوزه های ذیل تعریف نموده که بطور مستمر مورد بررسی قرار می گیرند. شاخص ها و معیارهای مذکور متناسب با اهداف استراتژیک شرکت در حوزه های مختلف تعریف شده اند که مهمترین آنها عبارتند از :

۸-۱- شاخص ها و معیارهای عملکرد مالی :

هدف در این شاخص افزایش ثروت سهامداران از طریق افزایش درآمدهای عملیاتی و به تبع آن افزایش سودآوری و تلاش در جهت کاهش مطالبات شرکت و همچنین کاهش حداکثری انحراف بودجه های اعلامی می باشد.

۸-۲- شاخص ها و معیارهای عملکرد در خصوص رضایت کارفرما :

با توجه به اینکه بخش عمده ای از فعالیتهای شرکتهای فرعی شرکت سرمایه گذاری مس سرچشمه در مجموعه شرکت ملی صنایع مس ایران می باشد، لذا در این شاخص تلاش می گردد تا کارهای محوله توسط کارفرما، بنحو مطلوب و بالاترین کیفیت و کمترین زمان ممکن که در عملیات پیمانکاری کاملا مهم می باشد، صورت گیرد. بنحوی که نتیجه رضایت کارفرما، ارجاع کارهای جدید و قراردادهای مهم تر به شرکت گردد.

۸-۳- شاخص ها و معیارهای عملکرد در خصوص افزایش و انگیزه نیروی انسانی :

هدف از تدوین این شاخص افزایش دانش کارکنان همراه با آموزش مربوطه، ایجاد انگیزه در کارکنان و نهایتا بکارگیری فناوری های جدید و سیستم های نوین جهت ارائه خدمات بهتر به مجموعه سازمان و سهامداران محترم می باشد.

۹- گزارش کنترل های داخلی :

-چارچوب کنترل های داخلی: شرکت، مدیریت ریسک و کنترل داخلی را در فرآیند کسب و کار خود یکپارچه نموده و اجزای چارچوب کنترل داخلی شامل محیط کنترلی، ارزیابی ریسک، فعالیت های کنترلی، اطلاعات، ارتباطات و نظارت را مطابق با مفاد دستورالعمل کنترل داخلی مصوب سازمان بورس و اوراق بهادار، طراحی، مستقر و اجرا نموده است. سامانه کنترل داخلی، صرف نظر از نوع طراحی آن، به دلیل محدودیتهای ذاتی خود ممکن است نتواند از تحریفها پیشگیری یا آنها را کشف کند. با این حال اطمینان معقولی را نسبت به تهیه و ارایه گزارشهای مالی به موقع و قابل اتکا فراهم می آورد.

-ارزیابی کنترل داخلی: هیئت مدیره شرکت، اثربخشی کنترلهای داخلی حاکم بر گزارشگری مالی را در تاریخ ۱۴۰۳/۰۹/۳۰ ارزیابی نموده است. در فرآیند ارزیابی مزبور، از معیارهای ذکرشده در فصل دوم دستورالعمل کنترل های داخلی مصوب سازمان بورس و اوراق بهادار استفاده شده است.

هیئت مدیره شرکتهای فرعی، اثربخشی کنترلهای داخلی حاکم بر گزارشگری مالی را در تاریخ ۱۴۰۳/۰۶/۳۰ ارزیابی نموده است. در فرآیند ارزیابی مزبور، از معیارهای ذکرشده از طریق تکمیل پرسشنامه کنترل های داخلی استفاده شده است.

-اظهارنظر هیات مدیره: عدم وجود ضعف با اهمیت در کنترل های داخلی بر اساس ارزیابی های انجام شده، هیئت مدیره معتقد است که کنترل های داخلی حاکم بر گزارشگری مالی شرکت در تاریخ ۱۴۰۳/۰۹/۳۰ اطمینان معقولی از دستیابی به اهداف شرکت می دهد و بر اساس معیارهای یاد شده، اثربخش بوده است.

شایان ذکر است، عدم توافق با اهمیتی بین کمیته حسابرسی و هیئت مدیره در خصوص کنترل های داخلی حاکم بر گزارشگری مالی وجود ندارد.

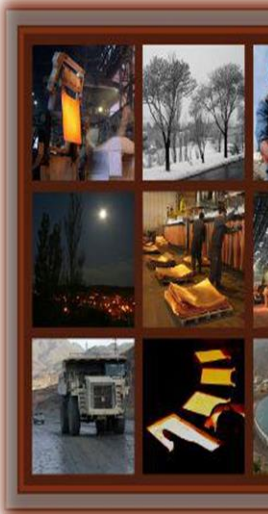
همچنین در راستای ارتقای کنترل های داخلی بر گزارشگری مالی و تحکیم فرآیند دستیابی به اهداف آن، جلسات کمیته حسابرسی بصورت مستمر برگزار گردیده است.

۱۰- آخرین تغییرات اعضای هیات مدیره

نام عضو حقیقی یا حقوقی	نام نماینده عضو حقوقی	کد ملی	سمت	موظف / غیر موظف / غیر موظف	مقطع تحصیلی	رشته تحصیلی	آیا در بیش از یک شرکت عضو موظف می باشد؟	آیا در بیش از ۳ شرکت عضو غیر موظف می باشد؟	وضعیت تایید صلاحیت مدیران نهاد مالی
سرمایه گذاری آتیه اندیشان مس	علی نبوی	۴۵۹۱۱۸۱۶۸۵	رئیس هیئت مدیره	غیر موظف	کارشناسی ارشد	مدیریت	خیر	خیر	تایید صلاحیت شده
خدمات فنی و مهندسی صنایع و معادن کانی	مهدی اهرایی	۵۶۷۸۹۵۸۰	نایب رئیس هیئت مدیره	غیر موظف	کارشناسی ارشد	اقتصاد	خیر	خیر	در حال احراز تایید صلاحیت
صندوق بازنشستگی شرکت ملی	سیدحمیدرضا توحیدی	۲۹۹۱۵۲۶۰۳۳	عضو هیئت مدیره	موظف	دکترا	مدیریت صنعتی	خیر	خیر	در حال احراز تایید صلاحیت
خدماتی اطلس مس کویر	میلاد شمس	۳۱۳۱۵۹۱۰۸۰	عضو هیئت مدیره	غیر موظف	کارشناسی ارشد	MBA	خیر	خیر	تایید صلاحیت شده
خدمات بازرگانی معادن و فلزات غیر آهنی	حمیدرضا سعیدی عزیزکندی	۶۷۰۳۴۱۸۷	عضو هیئت مدیره	موظف	کارشناسی ارشد	مهندسی صنایع	خیر	خیر	تایید صلاحیت شده

۱۱- جمع بندی

این گزارش برای دوره مالی ۹ ماهه منتهی به ۳۰ آذر ۱۴۰۳ شرکت سرمایه گذاری مس سرچشمه (سهامی عام) تهیه شده است.





SCIco.

شرکت سرمایه گذاری مس سرچشمه

SARCHESHMEH COPPER INVESTMENT CO.

SARCHESHMEH COPPER INVESTMENT CO

شرکت سرمایه گذاری مس سرچشمه

آدرس دفاتر :

تهران : خیابان خالداسلامبولی، کوچه ۱۱، پلاک ۲۲

تلفن : ۰۲۱-۸۸۷۲۰۳۱۵-۱۶ نمابر : ۰۲۱-۸۸۷۱۸۵۵۷

کرمان : بلوار جمهوری اسلامی، بعد از کوی استانداری، برج تجاری اداری میلاد، طبقه ششم، واحد ۶۱۱

تلفن : ۰۳۴-۳۲۸۲۰۶۷۶ نمابر : ۰۳۴-۳۲۸۲۰۶۸۶

شهر مس سرچشمه : انتهای بلوار ایثارگران

تلفن : ۰۳۴-۳۴۳۱۲۸۰۵-۱۰ نمابر : ۰۳۴-۳۴۳۱۰۰۰۸

وب سایت : www.scico.ir

ایمیل : stock@scico.ir