



**شرکت تعاونی ۱۲۱ فرآورده‌های دامی و لبنی
بهاردالاهو**

گزارش فعالیت هیئت مدیره به مجمع

مجمع عمومی عادی سالانه صاحبان سهام

شرکت فرآورده های لبنی بهار دالاهو

در اجرای مفاد ماده ۲۳۲ اصلاحیه قانون تجارت، مصوب اسفند ماه ۱۳۴۷ بدینوسیله گزارش درباره فعالیت و وضع عمومی شرکت برای سال مالی منتهی به ۱۴۰۰/۱۲/۲۹ بر پایه سوابق، مدارک و اطلاعات موجود تهیه و به شرح ذیل تقدیم می‌گردد.

گزارش حاضر به عنوان یکی از گزارش‌های سالانه هیئت مدیره به مجمع، مبتنی بر اطلاعات ارائه شده در صورت‌های مالی بوده و اطلاعاتی را در خصوص وضع عمومی شرکت و عملکرد هیئت مدیره فراهم می‌آورد.

به نظر اینجانبان اطلاعات مندرج در این گزارش که درباره عملیات و وضع عمومی شرکت می‌باشد، با تاکید بر ارائه منصفانه نتایج عملکرد هیئت مدیره و در جهت حفظ منافع شرکت و انطباق با مقررات قانونی و اساسنامه شرکت تهیه و ارائه گردیده است. این اطلاعات هماهنگ با واقعیت‌های موجود بوده و اثرات آنها در آینده تا حدی که در موقعیت فعلی می‌توان پیش‌بینی نمود، به نحو درست و کافی در این گزارش ارائه گردیده و هیچ موضوعی که عدم آگاهی از آن موجب گمراهی استفاده‌کنندگان می‌شود، از گزارش حذف نگردیده و در تاریخ به تایید هیئت مدیره رسیده است.

<u>امضاء</u>	<u>سمت</u>	<u>نماینده</u>	<u>اعضاء هیئت مدیره</u>
	مدیر عامل و نایب رئیس هیات مدیره	امیر حسین صفری
	رئیس هیات مدیره	شهناز جانجانی
	منشی هیات مدیره	بهرام صفری

گزیده اطلاعات

۱۳۹۹	۱۴۰۰	
		الف) اطلاعات عملکرد مالی طی دوره (مبالغ به میلیون ریال):
۲۱۱۰۰۰۰	۲,۸۹۳,۷۸۲	درآمد خالص
۳۰,۶۲۶۵	۳۰۸,۲۳۲	سود عملیاتی
۱۰۰۱۹	-۱۰,۶۴۰	درآمدهای غیرعملیاتی
۱۰,۶۸۹۴	۱۷۰,۴۷۷	سود خالص - پس از کسر مالیات
-۲۳۳۹	-۱,۶۸۹۲	تعدیلات سنواتی
۵۰,۴۱۱۶	۵۵۰,۶۷۴	وجوه نقد حاصل از فعالیت‌های عملیاتی
		ب) اطلاعات وضعیت مالی در پایان دوره (مبالغ به میلیون ریال):
۲۴۶۷۸۳۹	۲,۹۶۷,۶۸۰	جمع داراییها
۱۶۷۸۹۸۰	۲,۰۲۵,۲۳۶	جمع بدهی‌ها
۱۰,۲۱۳۲۰	۱۰,۲۱۳۲۰	سرمایه ثبت شده
۷۷۸۸۵۹	۹۴۲,۴۴۴	جمع حقوق صاحبان سهام
		ج) نرخ بازده (درصد):
۰,۰۴۷	۰,۶	نرخ بازده داراییها ^۱
۰,۱۹	۰,۱۸	نرخ بازده حقوق صاحبان سهام ^۲ (ارزش ویژه)
		د) اطلاعات مربوط به هر سهم:
۲۸۸۹۹۰	۲۸۸۹۹۰	تعداد سهام در زمان برگزاری مجمع
۴۰,۳۴۱۰	۷۷۰,۵۲۰	اولین پیش‌بینی سود هر سهم - ریال
۳۸۰,۳۳۳	۶۲۱,۳۲۱	آخرین پیش‌بینی سود هر سهم - ریال*
۳۶۹۸۹۰	۵۸۹۹۰۷	سود واقعی هر سهم - ریال*
۳۶۹۸۹۰	۵۸۹۹۰۷	سود نقدی هر سهم - ریال
.....	۰	آخرین قیمت هر سهم در تاریخ تایید گزارش ^۳ - ریال
۳۵۳۴۱۰۰	۳۲۶۱۱۶۶	ارزش دفتری هر سهم - ریال
.....	نسبت قیمت به درآمد واقعی هر سهم ^۴ - مرتبه
		ه) سایر اطلاعات:
۳۲۲	۳۳۳	تعداد کارکنان - نفر (پایان سال)

کلیاتی درباره شرکت

تاریخچه

شرکت تعاونی ۱۲۱ فرآورده‌های دامی و لبنی بهار دالاهو در سال ۱۳۷۳ با خرید کارگاه نیمه کاره پنیرسازی اتحادیه عشایری بنیان گذاری شد. این شرکت از ابتدای سال ۱۳۸۰ با تغییرات اساسی در ساختار مدیریت و استقرار هیئت مدیره و سهامداران جدید و با راه اندازی خط تولید شیر پاستوریزه فعالیت خود را به صورت جدی آغاز کرد. با راه اندازی و واردات خطوط تولید محصولات مختلف لبنی در سال ۸۱، مانیزان سبد محصولات خود را گسترش داد و با ادامه پروژه های توسعه اکنون این شرکت توان تولید انواع شیر، ماست، دوغ، پنیر و

خامه را داراست و با ارائه محصولات متنوع در بازار ایران و عراق، یکی از شرکت های مطرح در زمینه تولید و فروش محصولات لبنی در منطقه به حساب می آید.

سرمایه و ترکیب سهامداران

سرمایه شرکت در بدو تاسیس مبلغ ۳۵۰ هزار ریال (شامل تعداد سهم، به ارزش اسمی هر سهم ریال) بوده که طی چند مرحله به شرح زیر به مبلغ ۱/۰۲۱/۳۱۹ میلیون ریال (شامل تعداد ۲۸۸۹۹۰ سهم، به ارزش اسمی هر سهم ۳۵۳۴۱۰۰ ریال) در پایان سال مالی منتهی به ۱۳۹۹/۱۲/۳۰ افزایش یافته است.

تغییرات سرمایه شرکت			
تاریخ افزایش سرمایه	درصد افزایش سرمایه	سرمایه جدید (میلیون ریال)	محل افزایش سرمایه ^۱
۱۳۹۴		۲۳۹/۶۱۱	تجدید ارزیابی دارائیهها
۱۳۹۷	۴۰	۳۳۴/۶۷۹	افزایش سرمایه نقدی
۱۳۹۷	۱۰۵	۶۸۵/۰۴۹	از محل دارائیهها
۱۳۹۹	۴۹	۱/۰۲۱/۳۱۹	تجدید ارزیابی دارائیهها

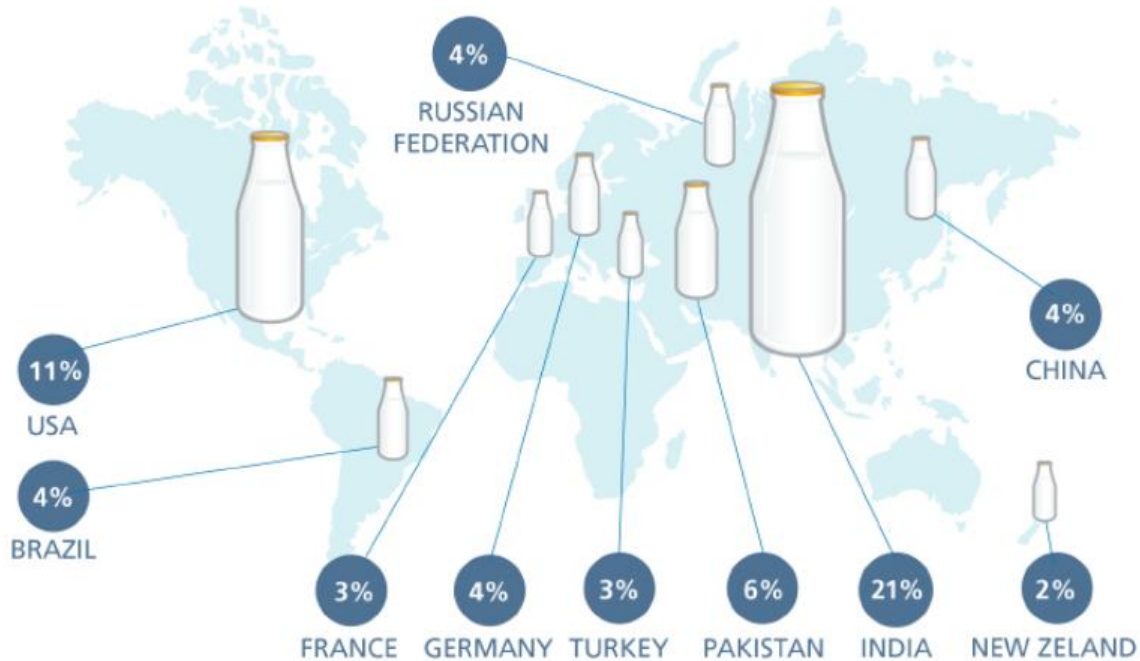
همچنین سهامداران دارای مالکیت بیش از ۱٪ سهام شرکت در پایان سال مالی منتهی به ۱۴۰۰/۱۲/۲۹ و تاریخ تایید گزارش به شرح جدول زیر است:

لیست سهامدار عمده شرکت در پایان سال ۱۴۰۰ و تاریخ تایید گزارش					
ردیف	نام سهامدار	۱۴۰۰/۱۲/۲۹		تاریخ تایید گزارش	
		درصد	تعداد سهام	درصد	تعداد سهام
۱	امیر حسین صفری	۳۰	۸۶۳۷۰	۳۰	۸۶۳۷۰
۲	شهناز جانجانی	۱۵	۴۳۱۹۰	۱۵	۴۳۱۹۰
۳	نشاط صفری	۱۵	۴۳۱۹۰	۱۵	۴۳۱۹۰
۴	مریم صفری	۱۵	۴۳۱۹۰	۱۵	۴۳۱۹۰
۵	محمد امین صفری	۱۵	۴۳۱۹۰	۱۵	۴۳۱۹۰
۶	شیمیا شکرانی	۵	۲۰۱۵۰	۵	۲۰۱۵۰
۷	منوچهر رضانی زورآب	۵	۹۷۰۰	۵	۹۷۰۰
۸	بهرام صفری	۰,۰۰۰	۱۰	۰,۰۰۰	۱۰
	جمع	۱۰۰	۲۸۸۹۹۰	۱۰۰	۲۸۸۹۹۰

جایگاه شرکت در صنعت

تولیدات شیر در دنیا

تولید شیر در دنیا از ۵۲۲ میلیون تن در سال ۱۹۸۷ به ۸۷۲ میلیون تن در سال ۲۰۲۱ افزایش داشت که بیش از ۶۱ درصد افزایش را نشان می‌دهد. افزایش میزان تولید طی این سال‌ها، ناشی از توسعه تولید شیر در هند و اتحادیه اروپا، پاکستان و آمریکا است. مطابق شکل زیر بزرگترین تولیدکننده شیر در دنیا کشور هند با سهم بازار ۲۱ درصد است. سهم ایران نیز از تولیدات شیر حدود ۱ درصد است. مطابق با پیش‌بینی سازمان غذا و کشاورزی (FAO)، میزان ظرفیت تولید شیر خام در سال ۲۰۳۰ به ۱٫۰۱۹ میلیون تن در سال برسد.

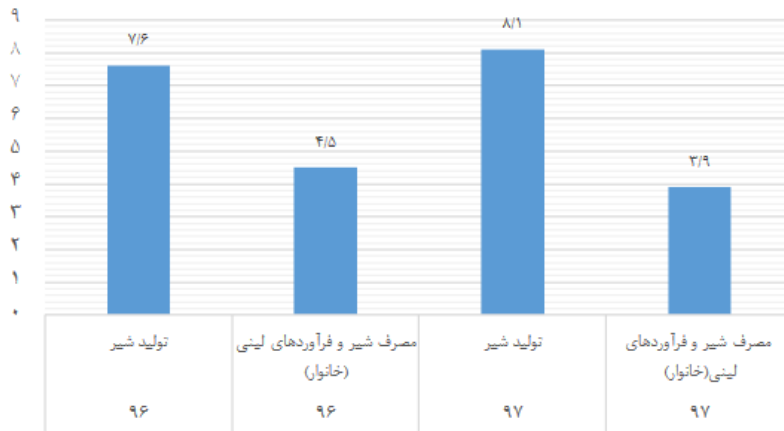


منبع: سازمان غذا و کشاورزی

تولیدات شیر خام در ایران

از سال ۱۳۶۷ تا سال ۱۳۹۷ تولید شیر در حدود ۴٫۶ میلیون تن افزایش داشته است. مقدار تولید شیر در سال ۱۳۹۷ معادل ۸ میلیون تن بوده است. در این سال مقدار مصرف انواع شیر و فرآورده‌های لبنی ۳٫۹ میلیون تن بوده است. در سال ۱۳۹۶ نیز میزان تولید شیر ۷٫۵ میلیون تن بوده و میزان مصرف انواع شیر و فرآورده‌های لبنی ۴٫۵ میلیون تن بوده که نشان از کاهش مقدار تقاضای این محصولات به دلیل افزایش قیمت داشته است.

مقایسه تولید و مصرف شیر و فرآورده‌های لبنی

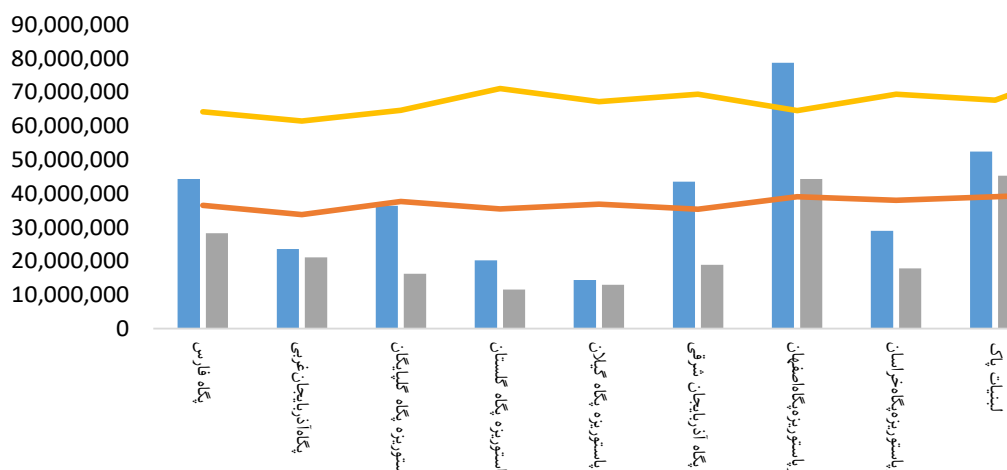


منبع: سایت آمار

شرکت‌های لبنی در ایران

بیش از ۴۰۰ شرکت تولید محصولات لبنی در کشور فعال است که از این بین تعداد ۱۰ شرکت در بورس و فرابورس پذیرفته شده است. با توجه به تولید ۸ میلیون تن شیر خام در کشور، حدود ۱ میلیون تن آن توسط شرکت‌های لبنی پذیرفته شده در بورس و فرابورس مصرف شده است. به طور متوسط به ازای هر یک تن شیر خام، حدود ۰٫۶۵ تن به محصول نهایی منتج می‌گردد. بنابراین از میزان مصرف شیر خام ۱ میلیون تنی شرکت‌های لبنی پذیرفته شده در بورس در سال ۱۳۹۹، حدود ۶۵ درصد آن به محصولات نهایی مانند شیر پاستوریزه، ماست، دوغ، پنیر و کره و بستنی تبدیل شده است. متوسط نرخ خرید شیر خام در سال ۱۳۹۸ برای شرکت‌های لبنی پذیرفته شده در بورس معادل ۲۲٫۴۱۸٫۰۰۶ ریال به ازای هر تن و در سال ۱۳۹۹ با رشد ۶۵ درصدی معادل ۳۷٫۱۵۰٫۷۸۶ ریال به ازای هر تن بوده است.

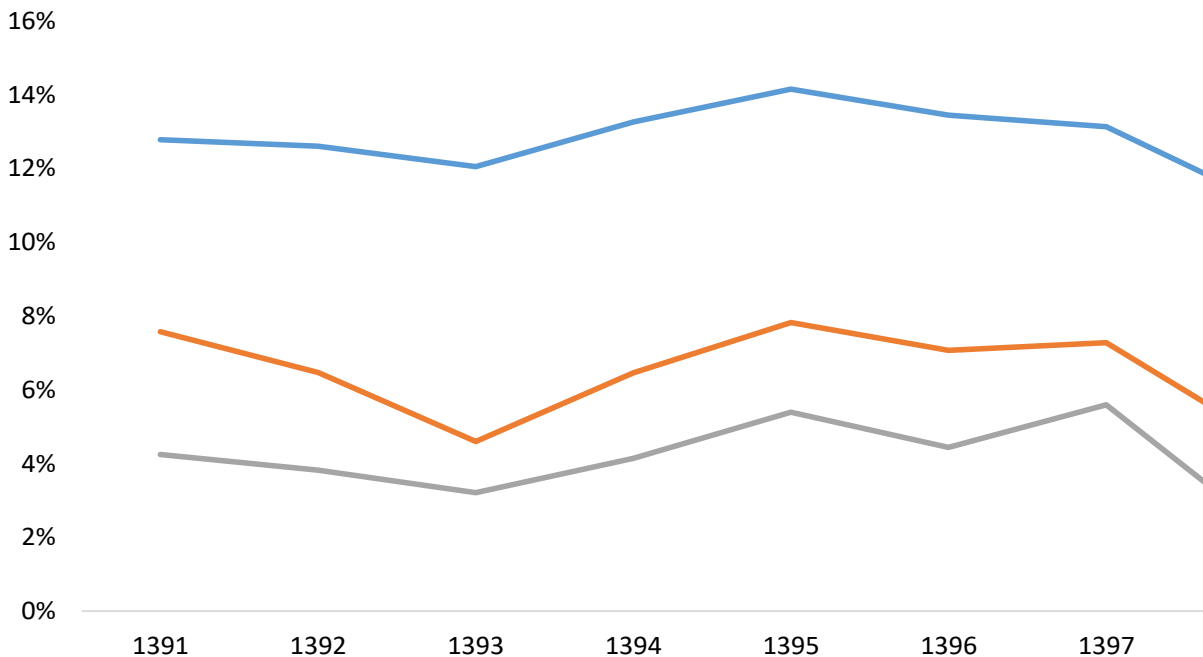
اطلاعات کلی از صنعت لبنیاد در بورس و فرابورس



حاشیه سود ناخالص، حاشیه سود عملیاتی، حاشیه سود خالص صنعت لبنی در سال ۱۴۰۰ در صنعت لبنیاتی به ترتیب معادل با ۱۲ درصد، ۷ درصد و ۶ درصد می‌باشد. شایان ذکر است به طور متوسط، حاشیه سود ناخالص، عملیاتی و خالص صنعت لبنی، طی دوره ده ساله معادل ۱۲ درصد، ۶ درصد و ۴ درصد است که نشان دهنده حاشیه ثابت در این صنعت است. به طور متوسط قیمت شیر خام ۷۰ درصد، مواد اولیه

۱۱ درصد، هزینه‌های بسته‌بندی هفت درصد، هزینه دستمزد پنج درصد و سایر هزینه‌های سربار، نگهداری و حمل و نقل حدود هفت درصد است. بهترین حاشیه سود خالص در بین شرکت‌های لبنی پذیرفته شده در بورس برای شرکت لبنیات کالبر با ۱۴ درصد است.

وضعیت سودآوری در صنعت لبنیاتی



جمع‌بندی

از سال ۱۳۸۹ با قطع یارانه‌های شیر موجب افزایش هزینه‌های تولید و افزایش هزینه‌های تمام شده فرآورده‌های لبنی شد. از سال ۱۳۹۰ تا ۹۳ قیمت شیر پاستوریزه ۲,۵ برابر و در سال ۱۳۹۹ نیز قیمت شیر پاستوریزه با رشدی ۶۶ درصدی مواجه شده است. مصرف مواد لبنی در کشور با افزایش قیمت، منجر به کاهش مصرف آن می‌شود. بنابراین یکی از مشکلات کنونی مربوط به کاهش سرانه مصرف لبنیات در کشور است. همچنین با حذف قیمت‌گذاری دستوری شیر خام در ابتدای سال ۱۴۰۱، شاهد کاهش ۲۵ درصدی مصرف لبنیات در سفره خانوارهای ایرانی هستیم. هرچند میزان افزایش قیمت برای محصولات نهایی لبنی می‌تواند منجر به افزایش سودآوری و بهبود عملکردی شرکت‌های لبنیاتی شود، از سوی دیگر، در میان مدت و بلندمدت می‌تواند باعث کاهش تقاضا برای محصولات نهایی لبنی و همچنین افزایش بیشتر نرخ شیرخام از سوی دامداران به دلایلی همچون از تورم ارزی و قیمت نهاده‌های دامی شود که در نهایت باعث متضرر شدن شرکت‌های فعال در زمینه لبنیات را فراهم آورد.

بنابراین با وضعیت فعلی مصرف‌کننده و تولیدکننده هر دو به یک اندازه، متضرر می‌شوند؛ چرا که مصرف‌کننده به دلیل افزایش بی‌رویه قیمت‌ها به ناچار با کاهش سرانه مواجه می‌شود که این موضوع سلامتی آنها را به خطر می‌اندازد و تولیدکننده هم در شرایطی که قیمت مواد اولیه، دستمزد کارگران و ... افزایش یافته

است، چاره‌ای جزو افزایش قیمت محصولات تولیدی ندارد. کارشناسان و تولید کنندگان فعال در صنعت لبنیات معتقد هستند منشا عمده این مشکلات، مربوط به اختصاص ارز مرجع و به تبع آن، مداخله دولت در بازار و قیمت‌گذاری دستوری این محصولات است. در بورس نیز قیمت سهام شرکت‌های لبنی نیز همبستگی بالایی ۹۰ درصد با نرخ ارز را نشان می‌دهد. به طوری که افزایش قیمت‌های سهام شرکت‌های لبنیاتی در بورس، با افزایش نرخ ارز قابل توضیح است که در بلندمدت صرفاً باعث افزایش اسمی قیمت سهام این شرکت‌ها شده و ارزش افزوده‌ای ناشی از تولید این محصولات را دچار مختل کرده است. جدول زیر درصد سهامداری شرکت‌های بورسی فعال در صنعت لبنیات را نشان می‌دهد.

سهامداری شرکت‌های بورسی فعال در صنعت لبنیات - درصد

نام شرکت	صنایع شیر ایران	بنیاد مستضعفان انقلاب اسلامی	سر.مملی	ایثار اصفهان	صنایع غذایی سینا	سهامداران حقیقی	سایر سهامداران	مجموع
شیر پاستوریزه پگاه گلپایگان	۷۷	-	-	-	-	-	۲۳	۱۰۰
لبنیات پاک	-	۱	۱۵	-	۵۲	-	۳۲	۱۰۰
پگاه آذربایجان غربی	۷۷	-	-	-	-	-	۲۳	۱۰۰
پگاه اصفهان	۵۹	-	-	۹	-	-	۳۱	۱۰۰
پگاه آذربایجان شرقی	۷۷	-	-	-	-	-	۲۳	۱۰۰
لبنیات کالبر	-	-	-	-	-	۴۴	۵۶	۱۰۰
شیر پاستوریزه پگاه گلستان	۷۵	-	-	-	-	-	۲۵	۱۰۰
شیر پاستوریزه پگاه گیلان	۷۵	-	-	-	-	-	۲۵	۱۰۰
پگاه فارس	۸۳	-	-	-	-	-	۱۷	۱۰۰
پگاه خراسان	۷۵	-	-	-	-	-	۲۵	۱۰۰

جدول زیر نسبت نسبت‌های مهم صورت وضعیت مالی شرکت‌های بورسی فعال در صنعت لبنیات را نشان می‌دهد.

اطلاعات مهم در صورت‌های مالی شرکت‌های بورسی فعال در صنعت لبنیات - میلیون ریال

نام شرکت	مجموع دارایی‌ها	حقوق صاحبان سهام	بازده دارایی‌ها	نسبت جاری	دوره موجودی مواد و کالا	دوره وصول مطالبات	گردش مجموع دارایی‌ها	نسبت بدهی
پگاه آذربایجان غربی	۳,۵۴۷,۶۰۲	۱,۶۶۵,۲۴۳	۱۲,۲٪	۱,۰۴	۴۹,۴	۴۴,۴	۲,۲۸	۰,۱۵
شیر پاستوریزه پگاه اصفهان	۷,۱۳۰,۷۳۰	۲,۰۱۸,۷۳۰	۱۵,۲٪	۰,۸۳	۴۰,۵	۲۶,۰	۳,۲۹	۰,۱۱
شیر پاستوریزه پگاه خراسان	۴,۲۷۶,۲۴۲	۲,۰۵۲,۹۹۴	۱۱,۹٪	۱,۱۹	۱۰۳,۱	۳۰,۵	۱,۸۰	۰,۱۰
لبنیات کالبر	۳,۲۷۸,۸۸۷	۱,۱۵۴,۲۳۵	۸,۸٪	۱,۲۸	۹۹,۳	۱۱۴,۹	۱,۱۷	۰,۴۰
شیر پاستوریزه پگاه فارس	۴,۲۰۱,۸۰۸	۹۶۷,۹۰۶	۱۷,۰٪	۰,۹۶	۶۱,۶	۲۱,۹	۲,۸۸	۰,۱۶
لبنیات پاک	۱۰,۲۱۳,۹۷۰	۳۶۳,۶۵۹	-۸,۹٪	۰,۷۹	۳۹,۵	۴۱,۰	۲,۸۶	۰,۲۹
شیر پگاه آذربایجان شرقی	۳,۷۶۱,۷۲۵	۶۵۰,۱۰۷	۱۱,۲٪	۱,۰۰	۳۶,۲	۵۹,۷	۳,۱۲	۰,۲۹
شیر پاستوریزه پگاه گلپایگان	۳,۹۹۱,۶۰۱	۸۰۹,۵۸۳	۱۶,۹٪	۰,۹۸	۵۱,۹	۵۶,۶	۲,۵۹	۰,۱۴
شیر پاستوریزه پگاه گلستان	۳,۰۳۵,۴۴۴	۱,۰۰۴,۷۸۴	۱۸,۷٪	۱,۰۰	۶۷,۳	۳۴,۱	۲,۵۴	۰,۲۱
شیر پاستوریزه پگاه گیلان	۱,۸۷۱,۶۳۱	۵۵۲,۹۸۰	۱۱,۲٪	۱,۱۷	۵۵,۷	۴۰,۲	۲,۹۳	۰,۰۷
میانگین	۴,۵۵۸,۷۱۶	۱,۱۲۴,۰۲۲	۱۱,۴۲٪	۱,۰۲۴	۶۰,۴۵	۴۶,۹۳	۲,۵۴۶	۰,۱۹۲

جدول زیر نسبت‌های مهم صورت سود و زیان شرکت‌های بورسی فعال در صنعت لبنیات را نشان می‌دهد.
اطلاعات مهم در صورت سود و زیان شرکت‌های بورسی فعال در صنعت لبنیات - میلیون ریال

نام شرکت	درآمدها	بهای تمام شده	سود خالص	حاشیه سود ناویژه - درصد	حاشیه سود عملیاتی - درصد	حاشیه سود خالص - درصد	بازدهی حقوق صاحبان سهام - درصد
پگاه آذربایجان غربی	۶,۵۵۹,۷۸۶	۵,۹۵۰,۹۵۴	۳۶۶,۱۸۰	۱۱٪	۵٪	۵٪	۲۷٪
شیرپاستوریزه پگاه اصفهان	۱۸,۶۵۱,۷۱۶	۱۶,۸۵۳,۴۱۵	۸۶۱,۰۷۰	۱۰٪	۶٪	۵٪	۶۰٪
شیرپاستوریزه پگاه خراسان	۶,۲۱۱,۷۴۹	۵,۴۱۵,۶۷۵	۳۲۲,۵۱۷	۱۵٪	۱۰٪	۷٪	۲۷٪
لبنیات کالبر	۳,۰۰۴,۸۱۹	۲,۵۱۸,۲۸۱	۲۱۵,۰۷۱	۱۸٪	۸٪	۸٪	۲۵٪
شیر پاستوریزه پگاه فارس	۹,۸۶۶,۸۹۲	۸,۹۱۰,۳۰۱	۱۸۴,۵۵۲	۱۳٪	۸٪	۶٪	۷۵٪
لبنیات پاک	۲۲,۶۹۳,۴۹۹	۱۹,۷۴۶,۲۳۰	-۷۰۶,۵۷۱	۱۳٪	۱٪	-۳٪	-۶۸٪
شیر پگاه آذربایجان شرقی	۱۰,۶۱۰,۹۹۳	۹,۵۸۸,۴۴۷	۳۴۶,۶۰۳	۱۰٪	۶٪	۴٪	۸۰٪
شیر پاستوریزه پگاه گلپایگان	۸,۳۷۵,۶۴۳	۷,۲۶۳,۱۵۳	۴۷۴,۵۴۰	۱۵٪	۱۰٪	۷٪	۱۰۰٪
شیر پاستوریزه پگاه گلستان	۶,۱۶۴,۰۶۰	۵,۱۴۲,۳۶۹	۳۶۴,۴۳۶	۱۸٪	۱۱٪	۷٪	۶۲٪
شیرپاستوریزه پگاه گیلان	۴,۱۹۳,۲۸۶	۳,۷۱۸,۱۶۳	۱۵۲,۴۹۹	۱۱٪	۵٪	۴٪	۳۷٪
میانگین	۹,۶۳۳,۲۴۴	۸,۵۱۰,۶۹۹	۲۵۸,۰۹۰	۱۳٪	۷٪	۵٪	۴۳٪

جدول زیر نسبت‌های مهم بازاری شرکت‌های بورسی فعال در صنعت لبنیات را نشان می‌دهد.
نسبت‌های مهم بازاری شرکت‌های بورسی فعال در صنعت لبنیات - میلیون ریال

نام شرکت	ارزش بازاری سهم	P/E	P/B	P/S
پگاه آذربایجان غربی	۶,۰۸۸	۱۵,۴	۴,۱۶	۰,۸۳
شیرپاستوریزه پگاه اصفهان	۱۲,۴۱۲	۱۲,۵	۷,۹۵	۰,۵۸
شیرپاستوریزه پگاه خراسان	۶,۲۳۶	۱۲,۱	۳,۱۰	۰,۸۰
لبنیات کالبر	۳,۸۶۷	۱۵,۲	۳,۲۸	۱,۱۴
شیر پاستوریزه پگاه فارس	۷,۲۸۴	۱۰,۷	۵,۶۷	۰,۶۳
لبنیات پاک	۱۱,۱۵۳		۶,۸۸	۰,۴۸
شیر پگاه آذربایجان شرقی	۵,۵۴۰	۱۳,۴	۱۲,۲۶	۰,۴۸
شیر پاستوریزه پگاه گلپایگان	۶,۱۵۲	۱۰,۳	۱۰,۷۳	۰,۶۷
شیر پاستوریزه پگاه گلستان	۵,۱۵۵	۹,۷	۵,۸۰	۰,۷۱
شیرپاستوریزه پگاه گیلان	۳,۶۴۹	۱۹,۰	۷,۰۲	۰,۷۳
میانگین	-	۱۳,۱	۶,۶۸	۰,۷

محیط حقوقی شرکت

مهمترین قوانین و مقررات حاکم بر فعالیت شرکت عبارتند از:

- قانون تجارت
- مجموعه قوانین مالیاتی (مالیات‌های مستقیم و مالیات بر ارزش افزوده)
- قانون کار
- مقررات اداره کل نظارت بر مواد غذایی و بهداشتی
- قوانین مربوط به محیط زیست
- قانون امور گمرکی
- قانون مبارزه با قاچاق کالا و ارز و قانون حمایت از مصرف کننده
- قانون رفع موانع تولید رقابت‌پذیر و ارتقای نظام مالی کشور
- قانون بهبود مستمر محیط کسب و کار
- قانون حداکثر استفاده از توان داخلی
- قانون اجرای سیاست‌های کلی اصل ۴۴ قانون اساسی جمهوری اسلامی ایران و برخی قوانین دیگر که احکامی مرتبط در آنها وجود دارد همانند قوانین تنظیم بخشی از مقررات مالی دولت (۱۳۸۰، ۱۳۸۴ و ۱۳۹۳)
- قانون صادرات و واردات
- قانون تأمین اجتماعی
- قانون عملیات بانکی بدون ربا و قانون تسهیل اعطای تسهیلات بانکی و کاهش هزینه‌های طرح و تسریع در اجرای طرح‌های تولیدی و افزایش منابع مالی و کارآیی بانک‌ها و همچنین قانون افزایش بهره‌وری بخش کشاورزی و منابع طبیعی
- قانون خط مشی کلی و اصول برنامه‌های سازمان صدا و سیما جمهوری اسلامی ایران
- و.....

فعالیت‌های توسعه منابع انسانی:

الف) برگزاری دوره‌های آموزشی تخصصی جهت کارکنان: دوره آموزشی سال ۱۴۰۰ برای پرسنل شرکت اعم از کارشناس و مدیر و کارگر بمدت ۳۳۸ نفر ساعت تشکیل شده است و دوره‌های درون سازمانی بمدت ۲۱۰ نفر ساعت و برون سازمانی ۱۲۸ نفر ساعت می باشد.

ب) اطلاعات مربوط به بهبود کیفیت منابع انسانی: در نظر گرفتن برنامه‌های آموزشی در راستای بهبود عملکرد و کسب

مهارت - براساس بازآموزی و ارتقاء دانش و مهارت و مشارکت و پیشنهادات درون و برون سازمانی
ج) مشکلات مربوط به توسعه منابع انسانی: عدم وجود نیروی با سابقه کار در استان محل احداث کارخانه.
د) اطلاعات مربوط به ترکیب نیروی انسانی شرکت از لحاظ تحصیلات، سوابق کاری و حوزه فعالیت: پیوست

اطلاعات تماس با شرکت

- استان کرمانشاه شهرستان اسلام آبادغرب محله بدره ای کارخانه مانیزان کد پستی ۶۷۶۱۸۸۴۱۴۷ پست
الکترونیکی INFO@MANIZAN.COM سایت WWW.MANIZAN.COM شماره تلفن
۰۸۳۴۵۲۳۰۵۷۴ فکس ۰۸۳۴۵۲۲۷۰۱۴