

## اطلاعات و صورت‌های مالی



|  |  |
|--|--|
| شرکت: مهندسی ساختمان و تأسیسات راه آهن | سرمایه ثبت شده: 150,000  |
| نماد: بالاس (ذبالاس)                   | سرمایه ثبت نشده: 0   |
| کد صنعت (ISIC): 452002                 | اطلاعات و صورت‌های مالی 12 ماهه منتهی به 1403/06/31 (حسابرسی نشده) |
| سال مالی منتهی به: 1403/06/31          | وضعیت ناشر: پذیرفته شده در فرابورس ایران                           |

## صورت سود و زیان

کلیه مبالغ به میلیون ریال است

| درصد تغییر | تجدید ارائه شده دوره منتهی به ۱۴۰۲/۰۶/۳۱ |             | دوره منتهی به ۱۴۰۳/۰۶/۳۱ |  | شرح   |
|------------|--|-------------|--------------------------|--|---|
|            | حسابرسی شده                              |             | حسابرسی نشده             |  |   |
|            |  |             |                          |  | عملیات در حال تداوم:                        |
| ۱۴۹        | ۱,۴۲۱,۱۳۰                                | ۲,۵۲۳,۹۳۴   |                          |  | درآمدهای عملیاتی                            |
| (۱۱۱)      | (۱,۲۲۰,۶۵۳)                              | (۲,۵۷۶,۵۲۱) |                          |  | بهای تمام شده درآمدهای عملیاتی              |
| ۳۷۸        | ۲۰۰,۴۷۸                                  | ۹۵۷,۴۱۲     |                          |  | سود(زیان) ناخالص                            |
| (۲۹۵)      | (۱۸۵,۷۸۹)                                | (۷۳۳,۹۰۸)   |                          |  | هزینه های فروش، اداری و عمومی               |
| ۰          | ۰  | ۰           |                          |  | هزینه کاهش ارزش دریافتی ها (هزینه استثنایی) |
| ۴۱         | ۴,۶۴۵                                    | ۶,۵۴۵       |                          |  | سایر درآمدها                                |
| (۱۲۰)      | (۵۰,۳۰۹)                                 | (۱۱۰,۶۹۰)   |                          |  | سایر هزینه‌ها                               |
| --         | (۳۰,۹۷۵)                                 | ۱۱۹,۳۶۰     |                          |  | سود(زیان) عملیاتی                           |
| ۶۴         | (۱۱۹,۴۱۵)                                | (۴۲,۵۷۷)    |                          |  | هزینه های مالی                              |
| (۷۳)       | ۲۳۷,۴۳۳                                  | ۶۰,۸۷۵      |                          |  | سایر درآمدها و هزینه های غیرعملیاتی         |
| ۷۹         | ۷۷,۰۴۳                                   | ۱۳۷,۶۵۸     |                          |  | سود(زیان) عملیات در حال تداوم قبل از مالیات |
|            |  |             |                          |  | هزینه مالیات بر درآمد:                      |
| (۷۱)       | (۱۹,۱۲۴)                                 | (۳۲,۶۹۴)    |                          |  | سال جاری                                    |
| ۰          | ۰  | ۰           |                          |  | سال‌های قبل                                 |
| ۸۱         | ۵۷,۹۱۹                                   | ۱۰۴,۹۶۴     |                          |  | سود(زیان) خالص عملیات در حال تداوم          |
|            |  |             |                          |  | عملیات متوقف شده:                           |
| ۰          | ۰  | ۰           |                          |  | سود (زیان) خالص عملیات متوقف شده            |
| ۸۱         | ۵۷,۹۱۹                                   | ۱۰۴,۹۶۴     |                          |  | سود(زیان) خالص                              |
|            |  |             |                          |  | سود(زیان) پایه هر سهم:                      |
| --         | (۲۳۰)                                    | ۶۰۷         |                          |  | عملیاتی (ریال)                              |

| درصد تغییر   | تجدید ارائه شده دوره منتهی به ۱۴۰۲/۰۶/۳۱ |              | شرح                          |
|--|--|--------------|------------------------------|
|  | حسابرسی شده                              | حسابرسی نشده |                              |
| (۸۵)   | ۶۰۶                                      | ۹۳           | غیرعملیاتی (ریال)            |
| ۸۱   | ۲۸۶                                      | ۷۰۰          | ناشی از عملیات در حال تداوم  |
| ۰  | ۰  | ۰            | ناشی از عملیات متوقف شده     |
| ۸۱   | ۲۸۶                                      | ۷۰۰          | سود(زیان) پایه هر سهم        |
| --   | ۲۸۶                                      |              | سود (زیان) خالص هر سهم- ریال |
| --   | ۱۵۰,۰۰۰                                  | ۰            | سرمایه                       |
| دلایل تغییرات اطلاعات واقعی دوره منتهی به ۱۴۰۲/۰۶/۳۱ |  |              |                              |
| دلایل تغییرات اطلاعات واقعی دوره منتهی به ۱۴۰۲/۰۶/۳۱ |  |              |                              |

#### صورت سود و زیان جامع

کلیه مبالغ به میلیون ریال است

| درصد تغییر | تجدید ارائه شده دوره منتهی به ۱۴۰۲/۰۶/۳۱ |              | شرح   |
|------------|--|--------------|---|
|            | حسابرسی شده                              | حسابرسی نشده |   |
| ۸۱         | ۵۷,۹۱۹                                   | ۱۰۴,۹۶۴      | سود(زیان) خالص  |
|            |  |              | سایر اقلام سود و زیان جامع که در دوره های آتی به صورت سود و زیان تجدید طبقه بندی نخواهد شد: |
| ۰          | ۰  | ۰            | مازاد تجدید ارزیابی دارایی‌های ثابت مشهود   |
| ۰          | ۰  | ۰            | تفاوت تسعیر ارز عملیات خارجی  |
| ۰          | ۰  | ۰            | سایر  |
| ۰          | ۰  | ۰            | مالیات بر درآمد اقلام فوق   |
| ۰          | ۰  | ۰            | جمع   |
|            |  |              | سایر اقلام سود و زیان جامع که در دوره های آتی به صورت سود و زیان تجدید طبقه بندی خواهد شد:  |
| ۰          | ۰  | ۰            | سایر  |
| ۰          | ۰  | ۰            | مالیات بر درآمد اقلام فوق   |
| ۰          | ۰  | ۰            | جمع   |
| ۰          | ۰  | ۰            | سایر اقلام سود و زیان جامع سال پس از کسر مالیات   |
| ۸۱         | ۵۷,۹۱۹                                   | ۱۰۴,۹۶۴      | سود(زیان) جامع سال  |
| توضیحات    |  |              |   |

#### صورت وضعیت مالی

کلیه مبالغ به میلیون ریال است

| درصد تغییر | تجدید ارائه شده به تاریخ ۱۴۰۲/۰۱/۰۱ | تجدید ارائه شده به تاریخ ۱۴۰۲/۰۶/۲۱ | به تاریخ ۱۴۰۲/۰۶/۲۱ | شرح                                 |
|------------|-------------------------------------|-------------------------------------|---------------------|-------------------------------------|
|            | حسابرسی شده                         | حسابرسی شده                         | حسابرسی نشده        |                                     |
|            |                                     |                                     |                     | دارایی‌ها                           |
|            |                                     |                                     |                     | دارایی‌های غیرجاری                  |
| ۲۵۲        | ۵۹,۳۷۲                              | ۷۷,۵۱۷                              | ۲۷۲,۳۴۰             | دارایی‌های ثابت مشهود               |
| ۰          | ۰                                   | ۰                                   | ۰                   | سرمایه‌گذاری در املاک               |
| ۰          | ۴,۲۶۴                               | ۴,۲۶۴                               | ۴,۲۶۴               | دارایی‌های نامشهود                  |
| ۰          | ۰                                   | ۰                                   | ۰                   | سرمایه‌گذاری‌های بلندمدت            |
| ۰          | ۰                                   | ۰                                   | ۰                   | دریافتی‌های بلندمدت                 |
| ۰          | ۰                                   | ۰                                   | ۰                   | دارایی مالیات انتقالی               |
| ۲۸۷        | ۳۰,۴۷۷                              | ۳۱,۵۸۴                              | ۸۳,۶۰۲              | سایر دارایی‌ها                      |
| ۳۴۹        | ۹۴,۰۱۳                              | ۱۰۳,۳۶۵                             | ۳۶۱,۱۰۶             | جمع دارایی‌های غیرجاری              |
|            |                                     |                                     |                     | دارایی‌های جاری                     |
| ۷۰۱        | ۳۹,۹۵۷                              | ۱۳,۶۱۱                              | ۱۰۰,۹۸۰             | سفارشات و پیش‌پرداخت‌ها             |
| ۷۰         | ۱۴۴,۹۶۹                             | ۱۶۴,۵۹۷                             | ۲۸۰,۳۸۸             | موجودی مواد و کالا                  |
| ۲۱         | ۵,۳۳۴,۷۳۵                           | ۵,۳۹۸,۷۴۶                           | ۶,۵۱۷,۳۶۲           | دریافتی‌های تجاری و سایر دریافتی‌ها |
| ۰          | ۰                                   | ۰                                   | ۰                   | سرمایه‌گذاری‌های کوتاه‌مدت          |
| ۱۱۹        | ۱۱۰,۵۳۸                             | ۳۳,۷۳۱                              | ۷۱,۵۴۹              | موجودی نقد                          |
| ۳۴         | ۵,۶۱۰,۱۸۹                           | ۵,۶۰۸,۶۸۵                           | ۶,۹۷۰,۱۷۹           | دارایی‌های نگهداری شده برای فروش    |
| ۰          | ۰                                   | ۰                                   | ۰                   | جمع دارایی‌های جاری                 |
| ۳۴         | ۵,۶۱۰,۱۸۹                           | ۵,۶۰۸,۶۸۵                           | ۶,۹۷۰,۱۷۹           | جمع دارایی‌ها                       |
| ۲۸         | ۵,۷۰۴,۲۰۲                           | ۵,۷۱۳,۰۵۰                           | ۷,۳۳۱,۳۸۵           | حقوق مالکانه و بدهی‌ها              |
|            |                                     |                                     |                     | حقوق مالکانه                        |
| ۰          | ۱۵۰,۰۰۰                             | ۱۵۰,۰۰۰                             | ۱۵۰,۰۰۰             | سرمایه                              |
| ۰          | ۰                                   | ۰                                   | ۰                   | افزایش سرمایه در جریان              |
| ۰          | ۰                                   | ۰                                   | ۰                   | صرف سهام                            |
| ۰          | ۰                                   | ۰                                   | ۰                   | صرف سهام خزانه                      |
| ۰          | ۱۵,۰۰۰                              | ۱۵,۰۰۰                              | ۱۵,۰۰۰              | اندوخته قانونی                      |
| ۰          | ۰                                   | ۰                                   | ۰                   | سایر اندوخته‌ها                     |
| ۰          | ۰                                   | ۰                                   | ۰                   | مازاد تجدید ارزیابی دارایی‌ها       |
| ۰          | ۰                                   | ۰                                   | ۰                   | تفاوت تسعیر ارز عملیات خارجی        |
| ۶۹         | ۹۹,۶۳۹                              | ۱۳۶,۵۴۸                             | ۲۳۱,۳۱۲             | سود(زیان) انباشته                   |
| ۰          | ۰                                   | ۰                                   | ۰                   | سهام خزانه                          |

| درصد تغییر | تجدید ارائه شده به تاریخ ۱۴۰۲/۰۱/۰۱ |              | تجدید ارائه شده به تاریخ ۱۴۰۲/۰۶/۳۱ |              | به تاریخ ۱۴۰۲/۰۶/۳۱ |              | شرح  |
|------------|-------------------------------------|--------------|-------------------------------------|--------------|---------------------|--------------|--|
|            | حسابرسی شده                         | حسابرسی نشده | حسابرسی شده                         | حسابرسی نشده | حسابرسی نشده        | حسابرسی نشده |  |
| ۳۱         | ۲۶۴,۶۳۹                             |              | ۳۰۱,۵۴۸                             |              | ۳۹۶,۳۱۲             |              | جمع حقوق مالکانه                                   |
|            |                                     |              |                                     |              |                     |              | بدهی‌ها  |
|            |                                     |              |                                     |              |                     |              | بدهی‌های غیرجاری                                   |
| ۰          | ۰                                   |              | ۰                                   |              | ۰                   |              | پرداختی‌های بلندمدت                                |
| ۰          | ۴۷,۱۱۳                              |              | ۰                                   |              | ۰                   |              | تسهیلات مالی بلندمدت                               |
| ۰          | ۰                                   |              | ۰                                   |              | ۰                   |              | بدهی مالیات انتقالی                                |
| ۲۳         | ۱۲۷,۰۱۶                             |              | ۱۷۵,۹۴۲                             |              | ۲۱۶,۹۶۴             |              | ذخیره مزایای پایان خدمت کارکنان                    |
| ۳۳         | ۱۸۴,۱۳۹                             |              | ۱۷۵,۹۴۲                             |              | ۲۱۶,۹۶۴             |              | جمع بدهی‌های غیرجاری                               |
|            |                                     |              |                                     |              |                     |              | بدهی‌های جاری                                      |
| ۴۱         | ۴,۳۷۶,۸۰۰                           |              | ۴,۳۳۲,۶۲۵                           |              | ۶,۰۷۹,۶۱۳           |              | پرداختی‌های تجاری و سایر پرداختی‌ها                |
| (۳۷)       | ۲۷,۲۱۲                              |              | ۵۵,۹۳۰                              |              | ۳۵,۱۱۹              |              | مالیات پرداختی                                     |
| (۴۵)       | ۱۳,۸۱۳                              |              | ۲۳,۶۲۹                              |              | ۱۳,۹۰۲              |              | سود سهام پرداختی                                   |
| (۹۴)       | ۱۰۶,۶۳۸                             |              | ۱۱۷,۴۴۹                             |              | ۷,۳۳۴               |              | تسهیلات مالی                                       |
| (۱۰)       | ۳۹۴,۳۳۴                             |              | ۳۴۴,۳۲۰                             |              | ۳۰۸,۶۳۷             |              | ذخایر  |
| (۲۶)       | ۴۱۷,۷۵۷                             |              | ۳۷۰,۵۸۷                             |              | ۲۷۴,۴۱۳             |              | پیش‌دریافت‌ها                                      |
| ۲۸         | ۵,۲۵۵,۴۴۴                           |              | ۵,۲۳۴,۵۶۰                           |              | ۶,۷۱۸,۰۰۹           |              | بدهی‌های مرتبط با دارایی‌های نگهداری‌شده برای فروش |
| ۰          | ۰                                   |              | ۰                                   |              | ۰                   |              | جمع بدهی‌های جاری                                  |
| ۲۸         | ۵,۲۵۵,۴۴۴                           |              | ۵,۲۳۴,۵۶۰                           |              | ۶,۷۱۸,۰۰۹           |              | جمع بدهی‌ها  |
| ۲۸         | ۵,۴۳۹,۵۷۳                           |              | ۵,۴۱۰,۵۰۲                           |              | ۶,۹۳۴,۹۷۳           |              | جمع حقوق مالکانه و بدهی‌ها                         |
| ۲۸         | ۵,۷۰۴,۲۰۲                           |              | ۵,۷۱۲,۰۵۰                           |              | ۷,۳۲۱,۲۸۵           |              |  |

### صورت تغییرات در حقوق مالکانه

کل به مبلغ به میلیون ریال است

| شرح  | سرمایه  | افزایش سرمایه در جریان | صرف سهام | صرف سهام | اندوخته | سایر اندوخته‌ها | مازاد تجدید ارزیابی دارایی‌ها | تفاوت تسعیر ارز عملیات خارجی | سود انباشته | سهام خزانه | جمع کل   |
|--|---------|------------------------|----------|----------|---------|-----------------|-------------------------------|------------------------------|-------------|------------|----------|
| مانده در ۱۴۰۲/۰۱/۰۱                                      | ۱۵۰,۰۰۰ | ۰                      | ۰        | ۰        | ۱۵,۰۰۰  | ۰               | ۰                             | ۰                            | ۱۰۹,۷۳۵     | ۰          | ۲۷۴,۷۳۵  |
| اصلاح اشتباهات   | ۰       | ۰                      | ۰        | ۰        | ۰       | ۰               | ۰                             | ۰                            | (۱۰,۰۹۶)    | ۰          | (۱۰,۰۹۶) |
| تغییر در رویه‌های حسابداری                               | ۰       | ۰                      | ۰        | ۰        | ۰       | ۰               | ۰                             | ۰                            | ۰           | ۰          | ۰        |
| مانده تجدید ارائه شده در ۱۴۰۲/۰۱/۰۱                      | ۱۵۰,۰۰۰ | ۰                      | ۰        | ۰        | ۱۵,۰۰۰  | ۰               | ۰                             | ۰                            | ۹۹,۶۳۹      | ۰          | ۳۶۴,۶۳۹  |
| تغییرات حقوق مالکانه در سال ۱۴۰۲/۰۶/۳۱                   |         |                        |          |          |         |                 |                               |                              |             |            |          |
| سود(زیان) خالص گزارش شده در صورت‌های مالی سال ۱۴۰۲/۰۶/۳۱ |         |                        |          |          |         |                 |                               |                              | ۱۰۱,۵۸۸     |            | ۱۰۱,۵۸۸  |

| شرح  | سرمایه  | افزایش سرمایه در جریان | صرف سهام | صرف سهام خزانه | اندرخته قانونی | سایر اندرخته‌ها | مازاد تجدید ارزیابی دارایی‌ها | تفاوت تسعیر ارز عملیات خارجی | سود انباشته | سهام خزانه | جمع کل   |
|--|---------|------------------------|----------|----------------|----------------|-----------------|-------------------------------|------------------------------|-------------|------------|----------|
| اصلاح اشتباهات   | ۰       | ۰                      | ۰        | ۰              | ۰              | ۰               | ۰                             | ۰                            | (۴۲,۶۶۹)    | ۰          | (۴۲,۶۶۹) |
| تغییر در رویه‌های حسابداری                               | ۰       | ۰                      | ۰        | ۰              | ۰              | ۰               | ۰                             | ۰                            | ۰           | ۰          | ۰        |
| سود(زیان) خالص تجدید ارائه شده سال ۱۴۰۲/۰۶/۳۱            | ۰       | ۰                      | ۰        | ۰              | ۰              | ۰               | ۰                             | ۰                            | ۵۷,۹۱۹      | ۰          | ۵۷,۹۱۹   |
| سایر اقلام سود و زیان جامع پس از کسر مالیات              | ۰       | ۰                      | ۰        | ۰              | ۰              | ۰               | ۰                             | ۰                            | ۰           | ۰          | ۰        |
| سود(زیان) جامع سال ۱۴۰۲/۰۶/۳۱                            | ۰       | ۰                      | ۰        | ۰              | ۰              | ۰               | ۰                             | ۰                            | ۵۷,۹۱۹      | ۰          | ۵۷,۹۱۹   |
| سود سهام مصوب  | ۰       | ۰                      | ۰        | ۰              | ۰              | ۰               | ۰                             | ۰                            | (۲۱,۰۰۰)    | ۰          | (۲۱,۰۰۰) |
| افزایش سرمایه  | ۰       | ۰                      | ۰        | ۰              | ۰              | ۰               | ۰                             | ۰                            | ۰           | ۰          | ۰        |
| افزایش سرمایه در جریان                                   | ۰       | ۰                      | ۰        | ۰              | ۰              | ۰               | ۰                             | ۰                            | ۰           | ۰          | ۰        |
| خرید سهام خزانه  | ۰       | ۰                      | ۰        | ۰              | ۰              | ۰               | ۰                             | ۰                            | ۰           | ۰          | ۰        |
| فروش سهام خزانه  | ۰       | ۰                      | ۰        | ۰              | ۰              | ۰               | ۰                             | ۰                            | ۰           | ۰          | ۰        |
| انتقال از سایر اقلام حقوق مالکانه به سود و زیان انباشته  | ۰       | ۰                      | ۰        | ۰              | ۰              | ۰               | ۰                             | ۰                            | ۰           | ۰          | ۰        |
| تخصیص به اندرخته قانونی                                  | ۰       | ۰                      | ۰        | ۰              | ۰              | ۰               | ۰                             | ۰                            | ۰           | ۰          | ۰        |
| تخصیص به سایر اندرخته‌ها                                 | ۰       | ۰                      | ۰        | ۰              | ۰              | ۰               | ۰                             | ۰                            | ۰           | ۰          | ۰        |
| مانده تجدید ارائه شده در ۱۴۰۲/۰۶/۳۱                      | ۱۵۰,۰۰۰ | ۰                      | ۰        | ۰              | ۱۵,۰۰۰         | ۰               | ۰                             | ۰                            | ۱۲۶,۵۴۸     | ۰          | ۳۰۱,۵۴۸  |
| تغییرات حقوق مالکانه در دوره ۱۲ ماهه منتهی به ۱۴۰۲/۰۶/۳۱ | ۰       | ۰                      | ۰        | ۰              | ۰              | ۰               | ۰                             | ۰                            | ۰           | ۰          | ۰        |
| سود (زیان) خالص در دوره ۱۲ ماهه منتهی به ۱۴۰۲/۰۶/۳۱      | ۰       | ۰                      | ۰        | ۰              | ۰              | ۰               | ۰                             | ۰                            | ۱۰۴,۹۶۴     | ۰          | ۱۰۴,۹۶۴  |
| سایر اقلام سود و زیان جامع پس از کسر مالیات              | ۰       | ۰                      | ۰        | ۰              | ۰              | ۰               | ۰                             | ۰                            | ۰           | ۰          | ۰        |
| سود (زیان) جامع در دوره ۱۲ ماهه منتهی به ۱۴۰۲/۰۶/۳۱      | ۰       | ۰                      | ۰        | ۰              | ۰              | ۰               | ۰                             | ۰                            | ۱۰۴,۹۶۴     | ۰          | ۱۰۴,۹۶۴  |
| سود سهام مصوب  | ۰       | ۰                      | ۰        | ۰              | ۰              | ۰               | ۰                             | ۰                            | (۱۰,۲۰۰)    | ۰          | (۱۰,۲۰۰) |
| افزایش سرمایه  | ۰       | ۰                      | ۰        | ۰              | ۰              | ۰               | ۰                             | ۰                            | ۰           | ۰          | ۰        |
| افزایش سرمایه در جریان                                   | ۰       | ۰                      | ۰        | ۰              | ۰              | ۰               | ۰                             | ۰                            | ۰           | ۰          | ۰        |
| خرید سهام خزانه  | ۰       | ۰                      | ۰        | ۰              | ۰              | ۰               | ۰                             | ۰                            | ۰           | ۰          | ۰        |
| فروش سهام خزانه  | ۰       | ۰                      | ۰        | ۰              | ۰              | ۰               | ۰                             | ۰                            | ۰           | ۰          | ۰        |
| انتقال از سایر اقلام حقوق مالکانه به سود و زیان انباشته  | ۰       | ۰                      | ۰        | ۰              | ۰              | ۰               | ۰                             | ۰                            | ۰           | ۰          | ۰        |
| تخصیص به اندرخته قانونی                                  | ۰       | ۰                      | ۰        | ۰              | ۰              | ۰               | ۰                             | ۰                            | ۰           | ۰          | ۰        |
| تخصیص به سایر اندرخته‌ها                                 | ۰       | ۰                      | ۰        | ۰              | ۰              | ۰               | ۰                             | ۰                            | ۰           | ۰          | ۰        |
| مانده در ۱۴۰۲/۰۶/۳۱                                      | ۱۵۰,۰۰۰ | ۰                      | ۰        | ۰              | ۱۵,۰۰۰         | ۰               | ۰                             | ۰                            | ۲۳۱,۳۱۲     | ۰          | ۳۹۶,۳۱۲  |

#### صورت جریان‌های نقدی

کلیه مبالغ به میلیون ریال است

| درصد تغییر | تجدید ارائه شده دوره منتهی به ۱۴۰۲/۰۶/۳۱ |              | شرح   |
|------------|--|--------------|---|
|            | حسابرسی شده                              | حسابرسی نشده |   |
|            |  |              | جریانهای نقدی حاصل از فعالیت‌های عملیاتی:                             |
| --         | (۱۶۷,۳۵۱)                                | ۳۳۹,۰۴۹      | نقد حاصل از عملیات  |
| (۴۱۴)      | (۱۰,۴۰۶)                                 | (۵۳,۵۰۵)     | پرداخت‌های نقدی بابت مالیات بر درآمد                                  |
| --         | (۱۷۷,۶۵۷)                                | ۱۸۵,۵۴۴      | جریان خالص ورود (خروج) نقد حاصل از فعالیت‌های عملیاتی                 |
|            |  |              | جریانهای نقدی حاصل از فعالیت‌های سرمایه‌گذاری:                        |
| ۶,۶۸۳      | ۱,۶۵۱                                    | ۱۱۱,۹۸۸      | دریافت‌های نقدی حاصل از فروش دارایی‌های ثابت مشهود                    |
| (۱,۳۶۴)    | (۲۵,۷۸۸)                                 | (۳۵۱,۷۳۹)    | پرداخت‌های نقدی برای خرید دارایی‌های ثابت مشهود                       |
| ۰          | ۰  | ۰            | دریافت‌های نقدی حاصل از فروش دارایی‌های غیرجاری نگهداری‌شده برای فروش |
| ۰          | ۰  | ۰            | دریافت‌های نقدی حاصل از فروش دارایی‌های نامشهود                       |
| ۰          | ۰  | ۰            | پرداخت‌های نقدی برای خرید دارایی‌های نامشهود                          |
| ۰          | ۰  | ۰            | دریافت‌های نقدی حاصل از فروش سرمایه‌گذاری‌های بلندمدت                 |
| ۰          | ۰  | ۰            | پرداخت‌های نقدی برای تحصیل سرمایه‌گذاری‌های بلندمدت                   |
| ۰          | ۰  | ۰            | دریافت‌های نقدی حاصل از فروش سرمایه‌گذاری در املاک                    |
| ۰          | ۰  | ۰            | پرداخت‌های نقدی برای تحصیل سرمایه‌گذاری در املاک                      |
| ۰          | ۰  | ۰            | دریافت‌های نقدی حاصل از فروش سرمایه‌گذاری‌های کوتاه‌مدت               |
| ۰          | ۰  | ۰            | پرداخت‌های نقدی برای تحصیل سرمایه‌گذاری‌های کوتاه‌مدت                 |
| ۰          | ۰  | ۰            | پرداخت‌های نقدی بابت تسهیلات اعطایی به دیگران                         |
| ۰          | ۰  | ۰            | دریافت‌های نقدی حاصل از استرداد تسهیلات اعطایی به دیگران              |
| ۰          | ۰  | ۰            | دریافت‌های نقدی حاصل از سود تسهیلات اعطایی به دیگران                  |
| ۰          | ۰  | ۰            | دریافت‌های نقدی حاصل از سود سهام                                      |
| ۴۴         | ۱,۱۸۸                                    | ۱,۷۰۵        | دریافت‌های نقدی حاصل از سود سایر سرمایه‌گذاری‌ها                      |
| (۹۳۷)      | (۲۲,۹۴۹)                                 | (۲۳۸,۰۴۶)    | جریان خالص ورود (خروج) نقد حاصل از فعالیت‌های سرمایه‌گذاری            |
| ۷۴         | (۲۰۰,۶۰۶)                                | (۵۳,۵۰۲)     | جریان خالص ورود (خروج) نقد قبل از فعالیت‌های تامین مالی               |
|            |  |              | جریانهای نقدی حاصل از فعالیت‌های تامین مالی:                          |
| ۰          | ۰  | ۰            | دریافت‌های نقدی حاصل از افزایش سرمایه                                 |
| ۰          | ۰  | ۰            | دریافت‌های نقدی حاصل از صرف سهام                                      |
| ۰          | ۰  | ۰            | دریافت‌های نقدی حاصل از فروش سهام خزانه                               |
| ۰          | ۰  | ۰            | پرداخت‌های نقدی برای خرید سهام خزانه                                  |
| ۱۷         | ۱۹۲,۳۳۳                                  | ۳۳۴,۰۰۰      | دریافت‌های نقدی حاصل از تسهیلات                                       |
| (۷۹)       | (۶۶,۵۰۰)                                 | (۱۱۹,۱۰۸)    | پرداخت‌های نقدی بابت اصل تسهیلات                                      |
| ۲          | (۳,۹۰۰)                                  | (۳,۸۴۶)      | پرداخت‌های نقدی بابت سود تسهیلات                                      |
| ۰          | ۰  | ۰            | دریافت‌های نقدی حاصل از انتشار اوراق مشارکت                           |

| شرح  | دوره منتهی به ۱۴۰۲/۰۶/۳۱ |  | درصد تغییر |
|--|--------------------------|--|------------|
|  | حسابرسی نشده             | تجدید ارائه شده دوره منتهی به ۱۴۰۲/۰۶/۳۱ |            |
| پرداخت‌های نقدی بابت اصل اوراق مشارکت  | ۰                        | ۰  | ۰          |
| پرداخت‌های نقدی بابت سود اوراق مشارکت  | ۰                        | ۰  | ۰          |
| دریافت‌های نقدی حاصل از انتشار اوراق خرید دین  | ۰                        | ۰  | ۰          |
| پرداخت‌های نقدی بابت اصل اوراق خرید دین  | ۰                        | ۰  | ۰          |
| پرداخت‌های نقدی بابت سود اوراق خرید دین  | ۰                        | ۰  | ۰          |
| پرداخت‌های نقدی بابت اصل اقساط اجاره سرمایه‌ای   | ۰                        | ۰  | ۰          |
| پرداخت‌های نقدی بابت سود اجاره سرمایه‌ای   | ۰                        | ۰  | ۰          |
| پرداخت‌های نقدی بابت سود سهام  | (۱۰,۷۲۴)                 | (۲۴)                                     | (۴۴,۵۹۲)   |
| جریان خالص ورود (خروج) نقد حاصل از فعالیت‌های تامین مالی   | ۹۱,۳۲۰                   | ۱۲۲,۷۹۹                                  | (۲۴)       |
| خالص افزایش (کاهش) در موجودی نقد   | ۳۸,۸۱۸                   | (۷۷,۸۰۷)                                 | --         |
| مانده موجودی نقد در ابتدای سال   | ۳۲,۷۳۱                   | ۱۱۰,۵۳۸                                  | (۷۰)       |
| تأثیر تغییرات نرخ ارز  | ۰                        | ۰  | ۰          |
| مانده موجودی نقد در پایان سال  | ۷۱,۵۴۹                   | ۳۲,۷۳۱                                   | ۱۱۹        |
| معاملات غیرنقدی  | ۰                        | ۲۱۶,۳۲۵                                  | --         |
| دلایل تغییرات اطلاعات واقعی دوره منتهی به ۱۴۰۲/۰۶/۳۱   |                          |  |            |
| دلایل تغییرات اطلاعات واقعی دوره منتهی به ۱۴۰۲/۰۶/۳۱   |                          |  |            |
| اطلاعات این فرم گزیده ای از اطلاعات گزارش تفسیری مدیریت می باشد که هیئت مدیره شرکت مطابق با مفاد دستورالعمل اجرایی افشای اطلاعات شرکت‌های ثبت شده نزد سازمان موظف به ارائه آن در پیوست این اطلاعیه می باشد و این اطلاعات جایگزین گزارش مذکور نیست. |                          |  |            |

#### درآمدها و بهای تمام شده قراردادهای

مبالغ به میلیون ریال

| شرح خدمات / قراردادهای | نام طرف قرارداد                 | تاریخ انعقاد قرارداد | تاریخ شروع قرارداد | تاریخ اتمام قرارداد | مبلغ کل قرارداد | مبانی نحوه شناخت درآمد                            | سال مالی منتهی به ۱۴۰۲/۰۶/۳۱                   |  |                  | دوره ۱۲ ماهه منتهی به ۱۴۰۲/۰۶/۳۱                   |  |                  | دوره ۱۲ ماهه منتهی به ۱۴۰۲/۰۶/۳۱         |  | توضیحات تکمیلی |
|------------------------|---------------------------------|----------------------|--------------------|---------------------|-----------------|---|--|--|------------------|--|--|------------------|--|--|----------------|
|                        |                                 |                      |                    |                     |                 |   | درآمد محقق شده در سال مالی منتهی به ۱۴۰۲/۰۶/۳۱ | بهای تمام شده محقق شده در سال مالی منتهی به ۱۴۰۲/۰۶/۳۱ | سود(زیان) ناخالص | درآمد محقق شده در دوره ۱۲ ماهه منتهی به ۱۴۰۲/۰۶/۳۱ | بهای تمام شده محقق شده در دوره ۱۲ ماهه منتهی به ۱۴۰۲/۰۶/۳۱ | سود(زیان) ناخالص | درآمد تجمیعی قرارداد تا تاریخ ۱۴۰۲/۰۶/۳۱ | بهای تمام شده تجمیعی قرارداد تا تاریخ ۱۴۰۲/۰۶/۳۱ |                |
| حمل و نقل ریلی         | وزارت مسکن و شهر سازی و راه آهن | ۱۴۰۲/۰۱/۰۱           | ۱۴۰۲/۱۲/۲۹         | ۱۴۰۲/۱۲/۲۹          | ۰               | بر مبنای صورت حسابهای ارائه شده متناسب با قرارداد | ۸۲۸,۱۵۹  | (۷۵۹,۷۸۲)  | ۶۸,۳۷۶           | ۲,۴۸۶,۲۷۵  | (۱,۸۹۵,۸۵۶)  | ۵۹۰,۴۱۹          | ۲,۴۸۶,۲۷۵                                | (۱,۸۹۵,۸۵۶)                                      | ۰              |

| شرح خدمات/ قراردادهای | نام طرف قرارداد               | تاریخ انعقاد قرارداد | تاریخ شروع قرارداد | تاریخ اتمام قرارداد | مبلغ کل قرارداد | مبانی نحوه شناخت درآمد              | سال مالی منتهی به ۱۴۰۲/۰۶/۳۱                   |   |                  | دوره ۱۲ ماهه منتهی به ۱۴۰۲/۰۶/۳۱                   |   |                  | توضیحات تکمیلی |  |  |
|-----------------------|-------------------------------|----------------------|--------------------|---------------------|-----------------|-------------------------------------|--|---|------------------|--|---|------------------|----------------|--|--|
|                       |                               |                      |                    |                     |                 |                                     | درآمد محقق شده در سال مالی منتهی به ۱۴۰۲/۰۶/۳۱ | بهای تمام شده در سال مالی منتهی به ۱۴۰۲/۰۶/۳۱ | سود(زیان) ناخالص | درآمد محقق شده در دوره ۱۲ ماهه منتهی به ۱۴۰۲/۰۶/۳۱ | بهای تمام شده در دوره ۱۲ ماهه منتهی به ۱۴۰۲/۰۶/۳۱ | سود(زیان) ناخالص |                | درآمد تجمیعی قرارداد تا تاریخ ۱۴۰۲/۰۶/۳۱ | بهای تمام شده تجمیعی قرارداد تا تاریخ ۱۴۰۲/۰۶/۳۱ |
| پیمانکاری پروژه ها    | راه آهن و وزارت راه و شهرسازی | ۱۴۰۲/۰۱/۰۱           | ۱۴۰۲/۱۲/۲۹         | ۱۴۰۲/۱۲/۲۹          | ۰               | میزان تکمیل پیمان (درصد پیشرفت کار) | ۴۹۰,۲۱۲  | (۲۵۶,۲۶۰)                                     | ۱۲۲,۹۵۲          | ۴۸۸,۷۸۸  | (۲۳۴,۹۴۷)   | ۱۵۲,۸۴۱          | ۴۸۸,۷۸۸        | (۲۳۴,۹۴۷)                                | ۰  |
| تولید بالاست          | راه آهن                       | ۱۴۰۲/۰۱/۰۱           | ۱۴۰۲/۱۲/۲۹         | ۱۴۰۲/۱۲/۲۹          | ۰               | در زمان تحویل بالاست                | ۱۰۲,۷۵۸  | (۱۰۴,۶۰۹)                                     | (۱,۸۵۱)          | ۵۵۸,۸۷۱  | (۳۴۵,۷۱۸)   | ۲۱۲,۱۵۳          | ۵۵۸,۸۷۱        | (۳۴۵,۷۱۸)                                | ۰  |
| جمع                   |                               |                      |                    |                     |                 |                                     | ۱,۴۲۱,۱۲۰                                      | (۱,۲۲۰,۶۵۲)                                   | ۲۰۰,۴۷۸          | ۳,۵۲۳,۹۳۴  | (۲,۵۷۶,۵۲۱)                                       | ۹۵۷,۴۱۲          | ۳,۵۲۳,۹۳۴      | (۲,۵۷۶,۵۲۱)                              | ۰  |

**بهای تمام شده**

مبالغ به میلیون ریال

| شرح   | سال مالی منتهی به ۱۴۰۲/۰۶/۳۱ (میلیون ریال) | دوره ۱۲ ماهه منتهی به ۱۴۰۲/۰۶/۳۱ (میلیون ریال) |
|---|--|--|
| مواد مستقیم مصرفی                             | ۱۳۷  | ۱,۰۵۰  |
| دستمردمستقیم تولید                            | ۸۲,۴۱۴                                     | ۱۲۵,۸۱۷  |
| سربارتولید                                    | ۶۲,۴۴۱                                     | ۹۶,۴۲۱   |
| جمع   | ۱۴۴,۹۹۲                                    | ۲۲۲,۲۸۸  |
| هزینه جذب نشده درتولید                        | (۲۰,۲۶۰)                                   | (۱۱۰,۰۰۰)                                      |
| انتقال به حساب داراییهای ثابت                 | ۰  | ۰  |
| جمع هزینه های تولید                           | ۱۲۴,۶۳۲                                    | ۱۱۲,۲۸۸  |
| خالص افزایش (کاهش) موجودی کالای در جریان ساخت | ۰  | ۰  |
| بهای تمام شده کالای تولید شده                 | ۱۲۴,۶۳۲                                    | ۱۱۲,۲۸۸  |
| خالص افزایش (کاهش) کالای ساخته شده            | (۲۰,۰۲۳)                                   | ۰  |
| بهای تمام شده کالای فروش رفته                 | ۱۰۴,۶۰۹                                    | ۱۱۲,۲۸۸  |
| بهای تمام شده خدمات ارایه شده                 | ۱,۱۱۶,۰۴۳                                  | ۲,۴۶۳,۲۳۳                                      |
| جمع بهای تمام شده                             | ۱,۲۲۰,۶۵۲                                  | ۲,۵۷۶,۵۲۱                                      |

**برآورد شرکت از تغییرات عوامل بهای تمام شده**

|                                  |                                   |
|----------------------------------|-----------------------------------|
| دوره ۱۲ ماهه منتهی به ۱۴۰۲/۰۶/۳۱ | تغییرات با اهمیتی برآورد نمیگردد. |
|----------------------------------|-----------------------------------|

**وضعیت کارکنان**

| شرح                         | ۱۴۰۳/۰۶/۳۱ | ۱۴۰۲/۰۶/۳۱ | ۱۴۰۴/۰۶/۳۱ |
|-----------------------------|------------|------------|------------|
| تعداد پرسنل عملیاتی شرکت    | ۲۵۰        | ۲۱۰        | ۲۵۸        |
| تعداد پرسنل غیرعملیاتی شرکت |            |            |            |

**توضیحات وضعیت کارکنان**

|   |
|---|
| تغییرات با اهمیتی برآورد نمیگردد.   |
| «جملات آینده‌نگر نشان‌دهنده انتظارات، باورها یا پیش‌بینی‌های جاری از رویدادها و عملکرد مالی است. این جملات در معرض ریسک‌ها، عدم قطعیت‌ها و مفروضات غیرقطعی قرار دارند. بنابراین نتایج واقعی ممکن است متفاوت از نتایج مورد انتظار باشند.»          |
| اطلاعات این فرم گزیده ای از اطلاعات گزارش تفسیری مدیریت می باشد که هیئت مدیره شرکت مطابق با مفاد دستورالعمل اجرایی افشای اطلاعات شرکتهای ثبت شده نزد سازمان موظف به ارائه آن در پیوست این اطلاعیه می باشد و این اطلاعات جایگزین گزارش مذکور نیست. |

**هزینه های سربرار و هزینه های عمومی و اداری شرکت**

| شرح                               | هزینه سربرار                 |                                  |  | هزینه های اداری، عمومی و فروش |                                  |
|-----------------------------------|------------------------------|----------------------------------|--|-------------------------------|----------------------------------|
|                                   | سال مالی منتهی به ۱۴۰۲/۰۶/۳۱ | دوره ۱۲ ماهه منتهی به ۱۴۰۲/۰۶/۳۱ | برآورد در دوره ۱۲ ماهه منتهی به ۱۴۰۴/۰۶/۳۱ | سال مالی منتهی به ۱۴۰۲/۰۶/۳۱  | دوره ۱۲ ماهه منتهی به ۱۴۰۲/۰۶/۳۱ |
| هزینه حقوق و دستمزد               | ۰                            | ۰                                | ۰  | ۲۳,۲۵۵                        | ۳۹۴,۰۷۰                          |
| هزینه استهلاک                     | ۹۳                           | ۰                                | ۰  | ۲,۱۱۷                         | ۱۰,۴۲۵                           |
| هزینه انرژی (آب، برق، گاز و سوخت) | ۶۱۵                          | ۰                                | ۰  | ۰                             | ۰                                |
| هزینه مواد غیر مستقیم مصرفی       | ۰                            | ۰                                | ۰  | ۰                             | ۰                                |
| هزینه تبلیغات                     | ۰                            | ۰                                | ۰  | ۰                             | ۰                                |
| حق العمل و کمیسیون فروش           | ۰                            | ۰                                | ۰  | ۰                             | ۰                                |
| هزینه خدمات پس از فروش            | ۰                            | ۰                                | ۰  | ۰                             | ۰                                |
| هزینه مطالبات مشکوک الوصول        | ۰                            | ۰                                | ۰  | ۰                             | ۰                                |
| هزینه حمل و نقل و انتقال          | ۱,۳۱۸                        | ۰                                | ۰  | ۱۷,۸۶۸                        | ۰                                |
| سایر هزینه ها                     | ۶,۵۶۷                        | ۱۰,۵۲۰                           | ۰  | ۲۸,۴۰۰                        | ۱۲۰,۴۴۲                          |
| تعمیر و نگهداری                   | ۲۱,۶۶۸                       | ۲۵,۴۲۸                           | ۰  | ۲,۴۴۳                         | ۱۵,۶۲۰                           |
| خدمات قراردادی                    | ۱۶,۰۵۱                       | ۲۰,۴۵۱                           | ۰  | ۱۹,۴۶۹                        | ۲۵,۴۰۰                           |
| ملزومات مصرفی                     | ۴,۲۸۰                        | ۰                                | ۰  | ۲,۶۲۰                         | ۲,۸۰۰                            |
| حق بیمه اموال                     | ۷۳                           | ۰                                | ۰  | ۰                             | ۰                                |
| ایاب و ذهاب                       | ۶۴۳                          | ۰                                | ۰  | ۰                             | ۰                                |
| غذا                               | ۴,۸۰۰                        | ۰                                | ۰  | ۰                             | ۰                                |
| اجاره ماشین آلات پروژه ها         | ۲۸                           | ۰                                | ۰  | ۰                             | ۰                                |

| شرح                               | هزینه سربار                     |                                     | هزینه های اداری، عمومی و فروش   |                                     |
|-----------------------------------|---------------------------------|-------------------------------------|---------------------------------|-------------------------------------|
|                                   | سال مالی منتهی به<br>۱۴۰۲/۰۶/۳۱ | دوره ۱۲ ماهه منتهی به<br>۱۴۰۳/۰۶/۳۱ | سال مالی منتهی به<br>۱۴۰۲/۰۶/۳۱ | دوره ۱۲ ماهه منتهی به<br>۱۴۰۳/۰۶/۳۱ |
| سهام هزینه های اداری              | ۶,۱۹۵                           | ۸,۹۵۰                               | ۰                               | ۰                                   |
| هزینه قضایی، حقوقی و دیه          | ۰                               | ۰                                   | ۲۴,۷۳۵                          | ۴۵,۶۰۰                              |
| مزایای پایان خدمت کارکنان         | ۰                               | ۰                                   | ۱۵,۵۷۱                          | ۲۰,۳۵۰                              |
| سفر و فوق العاده ماموریت          | ۰                               | ۶,۱۳۲                               | ۳۴۶                             | ۸,۹۶۱                               |
| بیمه سهم کارفرما و بیمه<br>پیکاری | ۰                               | ۱۴,۹۵۰                              | ۱۹,۰۶۵                          | ۶۹,۳۴۰                              |
| جمع                               | ۶۲,۴۴۱                          | ۹۶,۴۲۱                              | ۱۸۵,۷۸۹                         | ۷۳۳,۹۰۸                             |

**برآورد شرکت از تغییرات هزینه های عمومی، اداری، تشکیلاتی و خالص سایر درآمدها (هزینه ها)ی عملیاتی**

|                                  |                                   |
|----------------------------------|-----------------------------------|
| دوره ۱۲ ماهه منتهی به ۱۴۰۴/۰۶/۳۱ | تغییرات با اهمیتی برآورد نمیگردد. |
|----------------------------------|-----------------------------------|

**وضعیت ارزی**

| شرح  | نوع ارز | ۱۴۰۲/۰۶/۳۱ |            | ۱۴۰۳/۰۶/۳۱ |            |
|--|---------|------------|------------|------------|------------|
|  |         | مبلغ ارزی  | مبلغ ریالی | مبلغ ارزی  | مبلغ ریالی |
| بدهی های ارزی پایان دوره   | یورو    | ۲۵۰,۰۰۰    | ۱۰۹,۰۸۴    | ۲۵۰,۰۰۰    | ۱۳۶,۲۵۰    |
| «جملات آینده نگر نشان دهنده انتظارات، باورها یا پیش بینی های جاری از رویدادها و عملکرد مالی است. این جملات در معرض ریسک ها، عدم قطعیت ها و مفروضات غیر قطعی قرار دارند. بنابراین نتایج واقعی ممکن است متفاوت از نتایج مورد انتظار باشند.»          |         |            |            |            |            |
| اطلاعات این فرم گزیده ای از اطلاعات گزارش تفسیری مدیریت می باشد که هیئت مدیره شرکت مطابق با مفاد دستورالعمل اجرایی افشای اطلاعات شرکت های ثبت شده نزد سازمان موظف به ارائه آن در پیوست این اطلاعیه می باشد و این اطلاعات جایگزین گزارش مذکور نیست. |         |            |            |            |            |

**سایر درآمدهای عملیاتی**

| شرح                            | ۱۴۰۲/۰۶/۳۱ |            | ۱۴۰۳/۰۶/۳۱ |            |
|--------------------------------|------------|------------|------------|------------|
|                                | مبلغ ارزی  | مبلغ ریالی | مبلغ ارزی  | مبلغ ریالی |
| درآمد حاصل از اجاره ماشین آلات | ۴,۶۴۵      | ۰          | ۶,۵۴۵      | ۰          |
| جمع                            | ۴,۶۴۵      | ۰          | ۶,۵۴۵      | ۰          |

**سایر هزینه های عملیاتی**

| شرح                      | ۱۴۰۲/۰۶/۳۱ |            | ۱۴۰۳/۰۶/۳۱ |            |
|--------------------------|------------|------------|------------|------------|
|                          | مبلغ ارزی  | مبلغ ریالی | مبلغ ارزی  | مبلغ ریالی |
| هزینه های سربار جذب نشده | ۵۰,۳۰۹     | ۰          | ۱۱۰,۶۹۰    | ۰          |
| جمع                      | ۵۰,۳۰۹     | ۰          | ۱۱۰,۶۹۰    | ۰          |

**جزئیات منابع تامین مالی شرکت در پایان دوره**

مبالغ به میلیون ریال

| محل تامین | نرخ سود | مانده اول دوره تسهیلات ارزی و ریالی<br>(میلیون ریال) | مانده پایان دوره (اصل و فرع) |       | مانده پایان دوره به تفکیک سررسید | مبلغ هزینه مالی طی دوره | سایر توضیحات |
|-----------|---------|--|------------------------------|-------|----------------------------------|-------------------------|--------------|
|           |         |  | ارزی                         | ریالی |                                  |                         |              |

| محل تامین  | نرخ سود | مانده اول دوره تسهیلات ارزی و ریالی (میلیون ریال) | نوع و مبلغ تسهیلات |           |                          |           | ریالی  |
|--|---------|---|--------------------|-----------|--------------------------|-----------|--------|
|  |         |   | ارز                | ارزی      | ارزی                     | ارزی      |        |
|  |         |   | نوع ارز            | مبلغ ارزی | معادل ریالی تسهیلات ارزی | کوتاه مدت |        |
| تسهیلات دریافتی از بانکها                          | ۰       | ۱۱۷,۴۴۹   | ۷,۳۳۴              | ۰         | ۰                        | ۰         | ۲۲,۵۷۷ |
| تسهیلات تسویه شده از ابتدای سال مالی تا پایان دوره |         | ۰   |                    |           |                          |           | ۰      |
| جمع  |         | ۱۱۷,۴۴۹   | ۷,۳۳۴              | ۰         | ۰                        | ۰         | ۲۲,۵۷۷ |
| انتقال به دارایی                                   |         |   |                    |           |                          |           | ۰      |
| هزینه مالی دوره                                    |         |   |                    |           |                          |           | ۲۲,۵۷۷ |

#### برآورد شرکت از برنامه های تامین مالی و تغییرات هزینه های مالی شرکت

|  |                                   |
|--|-----------------------------------|
| دوره ۱۲ ماهه منتهی به ۱۴۰۴/۰۶/۳۱   | تغییرات با اهمیتی برآورد نمیگردد. |
| «جملات آینده نگر نشان دهنده انتظارات، باورها یا پیش بینی های جاری از رویدادها و عملکرد مالی است. این جملات در معرض ریسک ها، عدم قطعیت ها و مفروضات غیر قطعی قرار دارند. بنابراین نتایج واقعی ممکن است متفاوت از نتایج مورد انتظار باشند.»          |                                   |
| اطلاعات این فرم گزیده ای از اطلاعات گزارش تفسیری مدیریت می باشد که هیئت مدیره شرکت مطابق با مفاد دستورالعمل اجرایی افشای اطلاعات شرکت های ثبت شده نزد سازمان موظف به ارائه آن در پیوست این اطلاعیه می باشد و این اطلاعات جایگزین گزارش مذکور نیست. |                                   |

#### تشریح برنامه های شرکت جهت تکمیل طرح های توسعه

| طرح های عمده در دست اجرا | هزینه های برآوردی ریالی طرح - میلیون ریال | هزینه های برآوردی ریالی طرح | نوع ارز | هزینه های انجام شده تا تاریخ ۱۴۰۳/۰۶/۳۱ - میلیون ریال | هزینه های برآوردی تکمیل طرح - میلیون ریال | درصد پیشرفت طرح در تاریخ ۱۴۰۳/۰۶/۳۱ | درصد پیشرفت برآوردی طرح در تاریخ ۱۴۰۳/۰۶/۳۱ | درصد پیشرفت برآوردی طرح در تاریخ ۱۴۰۳/۰۹/۳۰ | تاریخ برآوردی بهره برداری از طرح | تشریح تاثیر طرح در فعالیتهای آتی شرکت | نوصیحات |
|--------------------------|---|-----------------------------|---------|---|---|-------------------------------------|---|---|----------------------------------|---------------------------------------|---------|
|                          |   |                             |         |   |   |                                     |   |   |                                  |                                       |         |

#### وضعیت شرکتهای سرمایه پذیر

| نام شرکت | سال مالی | درصد مالکیت | بهای تمام شده | سال مالی منتهی به ۱۴۰۳/۰۶/۳۱     |                           |                                  | دوره ۱۲ ماهه منتهی به ۱۴۰۳/۰۶/۳۱ |  | تشریح آخرین وضعیت و برنامه های آتی شرکت در شرکت سرمایه پذیر |
|----------|----------|-------------|---------------|----------------------------------|---------------------------|----------------------------------|----------------------------------|--|---|
|          |          |             |               | درآمد سرمایه گذاری - میلیون ریال | سال مالی شرکت سرمایه پذیر | درآمد سرمایه گذاری - میلیون ریال | بهای تمام شده                    |  |   |
|          |          |             |               |                                  |                           |                                  |                                  |  |   |

#### سایر درآمدها و هزینه های غیر عملیاتی - درآمد سرمایه گذاری ها

| شرح  | ۱۴۰۳/۰۶/۳۱ | ۱۴۰۳/۰۶/۳۱ |
|--|------------|------------|
| سود حاصل از سپرده های کوتاه مدت نزد بانکها | ۱,۷۰۵      | ۱,۱۸۸      |
| جمع  | ۱,۷۰۵      | ۱,۱۸۸      |

#### سایر درآمدها و هزینه های غیر عملیاتی - اقلام متفرقه

| شرح                                    | ۱۴۰۳/۰۶/۳۱ | ۱۴۰۳/۰۶/۳۱ |
|--|------------|------------|
| سود ناشی از فروش دارایی های ثابت مشهود | ۷۴,۹۱۷     | ۲۱۷,۷۶۴    |
| سایر اقلام متفرقه                      | (۱۵,۷۴۷)   | ۸,۴۸۱      |
| جمع                                    | ۵۹,۱۷۰     | ۲۲۶,۳۴۵    |

برنامه شرکت در خصوص تقسیم سود

| مبلغ سود انباشته پایان سال مالی گذشته | سود سهام پیشنهادی هیئت مدیره در سال مالی گذشته | مبلغ سود خالص سال مالی گذشته | سود سهام مصوب مجمع سال مالی گذشته | پیشنهاد هیئت مدیره در خصوص درصد تقسیم سود سال مالی جاری |
|---------------------------------------|--|------------------------------|-----------------------------------|---|
| ۱۳۶,۵۴۸                               | ۱۰ درصد  | ۵۷,۹۱۹                       | ۱۰,۲۰۰                            | ۱۰  |

سایر برنامه های با اهمیت شرکت

|                                  |                                   |
|----------------------------------|-----------------------------------|
| دوره ۱۲ ماهه منتهی به ۱۴۰۴/۰۶/۳۱ | تغییرات با اهمیتی برآورد نمیگردد. |
|----------------------------------|-----------------------------------|

سایر توضیحات با اهمیت

|  |
|--|
| تغییرات با اهمیتی برآورد نمیگردد.  |
| «جملات آینده نگر نشان دهنده انتظارات، باورها یا پیش بینی های جاری از رویدادها و عملکرد مالی است. این جملات در معرض ریسک ها، عدم قطعیت ها و مفروضات غیرقطعی قرار دارند. بنابراین نتایج واقعی ممکن است متفاوت از نتایج مورد انتظار باشند.» |

جدول مربوط به مشخصات و سوابق اعضا هیئت مدیره

| دفعات حضور در جلسات       |                |               |            | آیا جلسات هیات مدیره مطابق مفاد اساسنامه برگزار گردیده است؟ | عضویت همزمان در هیئت مدیره سایر شرکت ها  | میزان مالکیت در سهام شرکت | عضو غیرموظف هیات مدیره | تاریخ عضویت در هیئت مدیره | سمت                  | نام و نام خانوادگی (نماینده شخصیت حقوقی) |  |
|---------------------------|----------------|---------------|------------|---|--|---------------------------|------------------------|---------------------------|----------------------|--|--|
| سایر کمیته ها             | کمیته انتصابات | کمیته حسابرسی | هیات مدیره |   |  |                           |                        |                           |                      |  |  |
| ۶                         | ۰              | ۰             | ۲۰         | بلی   | خیر  | ۰                         | خیر                    | ۱۴۰۲/۱۰/۲۳                | رئیس هیئت مدیره      | روح الله سپهری                           |  |
| ۰                         | ۰              | ۸             | ۲۰         | بلی   | خیر  | ۰                         | خیر                    | ۱۴۰۲/۱۰/۲۳                | عضو هیئت مدیره       | جمال خانمحمدی                            |  |
| ۰                         | ۰              | ۰             | ۲۰         | بلی   | خیر  | ۰                         | بلی                    | ۱۴۰۲/۱۰/۲۳                | نایب رییس هیئت مدیره | سیدمحمد مهدی توسلی                       |  |
| ۰                         | ۰              | ۰             | ۰          | بلی   | خیر  | ۰                         | خیر                    | ۱۴۰۲/۱۰/۲۳                | عضو هیئت مدیره       | حمیدرضا ترقی                             |  |
| تعداد جلسات حضور در جلسات |                |               |            | ۲۰  | تعداد جلسات هیات مدیره برگزار شده طی سال مالی منتهی به ۱۴۰۳/۰۶/۳۱، جلسه می باشد. |                           |                        |                           |                      |  |  |

جدول مربوط به مشخصات، سوابق اعضا کمیته های تخصصی هیات مدیره و مدیران اجرایی

| نام و نام خانوادگی  | سمت           | تحصیلات/مدارک حرفه ای | اهم سوابق                  | میزان مالکیت در سهام شرکت |
|---|---------------|-----------------------|----------------------------|---------------------------|
| روح اله سپهری   | سایر کمیته ها | دکتری                 | مدیرحقوقی بانک مسکن و گروه | ۲۶۸,۳۳۴                   |
| تعداد جلسات کمیته حسابرسی برگزار شده طی سال مالی منتهی به ۱۴۰۳/۰۶/۳۱، ۸ جلسه می باشد.                   |               |                       |                            |                           |
| تعداد جلسات کمیته انتصابات برگزار شده طی سال مالی منتهی به ۱۴۰۳/۰۶/۳۱، ۰ جلسه می باشد.                  |               |                       |                            |                           |
| تعداد جلسات سایر کمیته های تخصصی هیات مدیره برگزار شده طی سال مالی منتهی به ۱۴۰۳/۰۶/۳۱، ۶ جلسه می باشد. |               |                       |                            |                           |

میزان سهام شرکت در تملک شرکت های فرعی

| نام شرکت               | تعداد سهام تحت تملک | درصد سهام تحت تملک | میزان وثیقه بودن سهام تحت تملک |
|------------------------|---------------------|--------------------|--------------------------------|
| شرکت واسپاری مسکن اباد | ۴۵,۵۲۱              | ۰                  | ۲,۹۴۶                          |

میزان سهام سهامدار عمده در تملک شرکت و شرکتهای فرعی

| میزان وثیقه بودن سهام تحت تملک | درصد سهام تحت تملک | تعداد سهام تحت تملک | نام شرکت            |
|--------------------------------|--------------------|---------------------|---------------------|
| ۲۶۸,۲۲۴                        | ۴۲                 | ۶۲,۴۹۱,۰۰۰          | گروه مالی بانک مسکن |



## گزارش تفسیری مدیریت

شرکت مهندسی ساختمان و تاسیسات راه آهن (سهامی عام)

سال مالی منتهی به ۳۱ شهریور ماه ۱۴۰۳



## شرکت مهندسی ساختمان و تاسیسات راه آهن (سهامی عام)

### گزارش تفسیری مدیریت

برای سال مالی منتهی به ۳۱ شهریور ماه ۱۴۰۳



## فهرست مطالب

|    |  |
|----|--|
| ۴  | ۱- ماهیت کسب و کار .....   |
| ۴  | ۱-۱- ماهیت شرکت و صنعت .....   |
| ۵  | ۱-۱-۱- مواد اولیه .....  |
| ۶  | ۱-۱-۲- نحوه تامین و وضعیت بازار مواد اولیه شرکت .....  |
| ۶  | ۱-۲- حوزه فعالیت و جایگاه شرکت در صنعت .....   |
| ۶  | ۱-۳- جزئیات فروش .....   |
| ۶  | ۱-۳-۱- جزئیات فروش در داخل .....   |
| ۶  | ۱-۳-۲- مراودات با دولت و نهاد های وابسته دولت .....  |
| ۶  | ۱-۳-۲-۱- آثار ناشی از قیمت گذاری دستوری ( تکلیفی) .....  |
| ۷  | ۱-۳-۲-۲- وضعیت پرداخت ها به دولت .....   |
|    | ۱-۴- قوانین و مقررات و سایر عوامل برون سازمانی موثر بر شرکت و احتمال تغییر در آنها از جمله مؤلفه های اقتصاد کلان ..... |
| ۷  | ۱-۵- وضعیت رقابت .....   |
| ۹  | ۲- اهداف مدیریت و راهبردهای مدیریتی دستیابی به آن اهداف .....  |
| ۹  | ۲-۱- اهداف کلان و برنامه های بلند مدت و کوتاه مدت .....  |
| ۹  | ۲-۲- برنامه توسعه محصولات جدید و ورود به بازارهای جدید توزیع .....   |
| ۹  | ۲-۳- رویه های مهم حسابداری، برآوردها و قضاوت ها و تاثیرات تغییرات آنها بر نتایج گزارش شده .....                        |
| ۹  | ۲-۴- سیاست های شرکت در ارتباط با راهبری شرکتی و اقدامات صورت گرفته در رابطه با آن .....                                |
| ۱۰ | ۳- مهمترین منابع، مصارف، ریسک ها و روابط .....   |
| ۱۰ | ۳-۱- منابع و مصارف .....   |
| ۱۱ | ۳-۲- ریسک ها .....   |



## گزارش تفسیری مدیریت

شرکت مهندسی ساختمان و تاسیسات راه آهن (سهامی عام)

سال مالی منتهی به ۳۱ شهریور ماه ۱۴۰۳

- ۴- نتایج و چشم انداز ها ..... ۱۳
- ۴-۱- نتایج عملکرد مالی و عملیاتی ..... ۱۳
- ۴-۲- جزئیات پرداخت و آخرین وضعیت پرداخت سود سهام مطابق مصوبه آخرین مجمع ..... ۱۵
- ۵- مهمترین معیار ها و شاخص های عملکرد برای ارزیابی عملکرد واحد تجاری ..... ۱۶
- ۵-۱- شاخص ها و معیار های عملکرد برای ارزیابی ..... ۱۶
- ۶- جمع بندی ..... ۱۷



## گزارش تفسیری مدیریت

شرکت مهندسی ساختمان و تاسیسات راه آهن (سهامی عام)

سال مالی منتهی به ۳۱ شهریور ماه ۱۴۰۳

در اجرای بند ۱ ماده ۷ دستورالعمل اجرایی افشای اطلاعات شرکت های ثبت شده نزد سازمان بورس اوراق بهادار (مصوب ۱۳۸۶/۰۵/۰۳ و اصلاحیه های بعدی هیات مدیره سازمان بورس اوراق بهادار)، شرکت هایی که سهام آن ها نزد بورس اوراق بهادار تهران یا فرابورس ایران پذیرفته شده باشد، مکلف به تهیه و افشای گزارش تفسیری مدیریت در مقاطع میان دوره ای ۳، ۶، ۹ ماهه و سالانه می باشند.

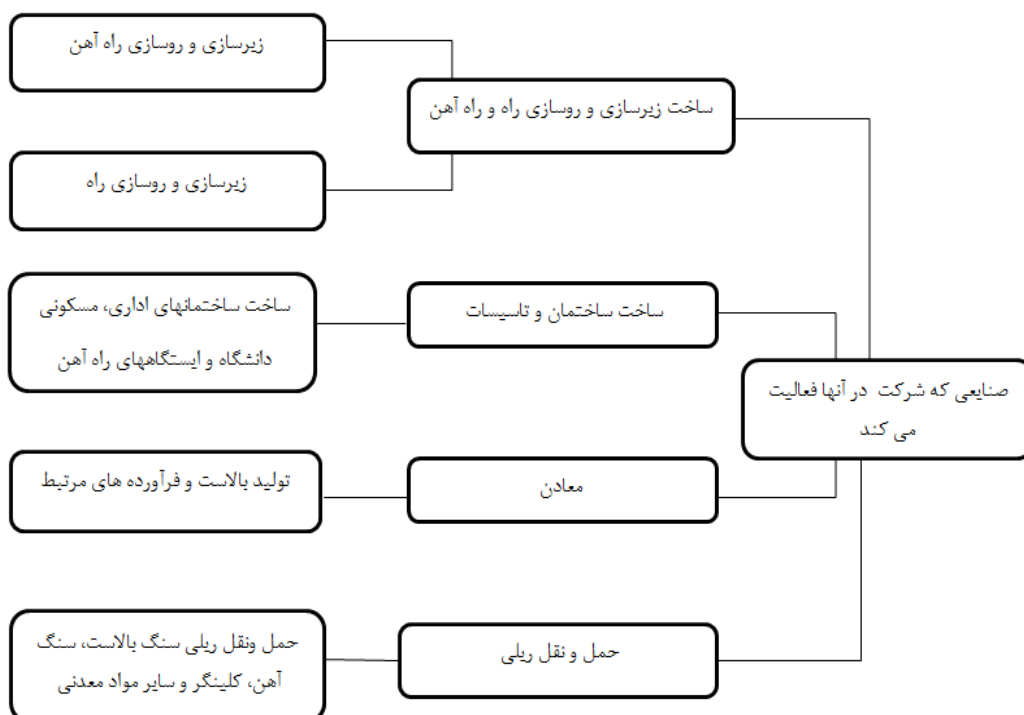
لذا گزارش تفسیری مدیریت اخیر طبق ضوابط تهیه گزارش تفسیری مدیریت (مصوبه ۱۳۹۶/۱۰/۰۴ و اصلاحیه ۱۳۹۷/۰۸/۰۶ هیات مدیره سازمان بورس اوراق بهادار) و راهنمای بکارگیری ضوابط تهیه گزارش تفسیری مدیریت تهیه شده و در تاریخ ۱۴۰۳/۰۸/۳۰ به تایید هیئت مدیره شرکت رسیده است.

| اعضای هیئت مدیره و مدیر عامل | نماینده اشخاص حقوقی     | سمت                              | امضاء |
|------------------------------|-------------------------|----------------------------------|-------|
| شرکت گروه مالی بانک مسکن     | آقای روح اله سپهری      | رئیس هیئت مدیره                  |       |
| شرکت واسپاری آباد مسکن       | آقای سیدمحمد مهدی توسلی | مدیر عامل و نائب رئیس هیئت مدیره |       |
| شرکت خدمات بیمه ای مسکن آباد | آقای حمیدرضا ترقی       | عضو هیئت مدیره                   |       |
| شرکت عمرانی مسکن گستر        | آقای جمال خانمحمدی      | عضو هیئت مدیره                   |       |

## ۱- ماهیت کسب و کار

### ۱-۱- ماهیت شرکت و صنعت

#### حوزه فعالیت



فعالیت شرکت در دوره یک ساله مورد گزارش در سه حوزه حمل و نقل ریلی، پیمانکاری و تولید مواد معدنی (بالاست) صورت گرفته است.

طبق ماده (۲) اساسنامه شرکت، موضوع فعالیت شرکت عبارت است :

الف) موضوعات اصلی شامل:

- ۱- تهیه و تولید بالاست و سایر محصولات وابسته و معدنی
- ۲- انجام عملیات احداث انواع پل، ساختمان، ابنیه، احداث راه های ریلی و جاده ایی و اسکله و سازه های دریایی و فرودگاه
- ۳- انجام کلیه عملیات کارگزاری و فعالیت های حمل و نقل ریلی
- ۴- انجام عملیات احداث پست های برق، ایجاد شبکه های برق رسانی
- ۵- احداث مخازن آب، استخر و حوضچه های آب و فاضلاب، شبکه های توزیع آب و شبکه های جمع آوری انتقال فاضلاب، کانال های انتقال آب، شبکه های آبیاری و سد و سازه های هیدرولیکی
- ۶- انجام عملیات نوسازی، بازسازی، بهسازی، نگهداری ساختمان و تاسیسات اعم از خطوط ریلی و شبکه های توزیع نیروی برق، آبرسانی، سوخت رسانی، گازرسانی، سیستم های سرد و گرم
- ۷- تهیه و تولید مواد و مصالح و قطعات مورد نیاز صنعت ریلی و عمرانی اعم از ایجاد کارگاه و یا کارخانه

ب) موضوعات فرعی شامل:

- ۱- سرمایه گذاری و مشارکت در سایر شرکت ها از طریق مختلف از جمله تعهد سهام شرکت های جدید و یا خرید و تعهد سهام شرکت های موجود و ...
- ۲- اخذ نمایندگی، ایجاد شعبه و اعطای نمایندگی در داخل و خارج از کشور
- ۳- سایر عملیات مرتبط با موضوع فعالیت شرکت
- ۴- خرید و فروش یا تهیه و یا اجاره و یا در اختیار گرفتن زمین، ساختمان و هر نوع مال غیر منقول در داخل و یا خارج از کشور در راستای فعالیت اصلی
- ۵- انجام کلیه امور بازرگانی، تولیدی، خدماتی و غیره در داخل و خارج از کشور در راستای فعالیت اصلی
- ۶- صادرات و واردات و خرید و فروش انواع قطعات، محصولات، خدمات، تکنولوژی، ماشین آلات و هر نوع کالای مجاز و فرآورده های مرتبط با موضوع فعالیت اصلی شرکت

**تعریف بالاست:**

بالاست لایه ای است بین ریل و بسترخاکی، که متشکل از سنگ شکسته بادانه بندی یکنواخت ( بین ۲۰ تا ۶۰ میلیمتر) می باشد و وظیفه ثبات، تعادل و زهکشی مسیر ریلی را برعهده دارد.

**۱-۱-۱- مواد اولیه:** مواد اولیه مورد استفاده این شرکت مربوطه به حوزه پیمانکاری می باشد که شامل میلگرد،

سیمان، بتن و ... می باشد.



## گزارش تفسیری مدیریت

شرکت مهندسی ساختمان و تاسیسات راه آهن (سهامی عام)

سال مالی منتهی به ۳۱ شهریور ماه ۱۴۰۳

### ۱-۱-۲- نحوه تامین و وضعیت بازار مواد اولیه شرکت:

مواد اولیه مورد استفاده در حوزه پیمانکاری از بازار آزاد و بر اساس نرخ پایین تر و محصول با کیفیت تهیه می گردد.

### ۱-۱-۱- حوزه فعالیت و جایگاه شرکت در صنعت :

شرکت در دوره مالی مورد گزارش در بین شرکت های فعال در این صنعت و همچنین در بین شرکتهای بورسی این صنعت با مبلغ فروش ۳.۵۳۳ میلیارد ریال در رده دوم از لحاظ مبلغ فروش قرار دارد.

فعالیت های اصلی شرکت در حوزه های مختلف به شرح ذیل می باشد:

حوزه راه آهن: شامل زیرسازی، روسازی، بهسازی و بازسازی راه آهن

حوزه راه: راهسازی و پلسازی

حوزه حمل و نقل: حمل و نقل ریلی

حوزه تولید: تهیه و تولید سنگ بالاست و فرآورده های مرتبط

### ۱-۳- جزئیات فروش

#### ۱-۳-۱- جزئیات فروش در داخل:

(مبالغ به میلیون ریال)

| ردیف   | نوع محصول / خدمات | واحد اندازه گیری                     | کل مبلغ فروش |
|--------|-------------------|--------------------------------------|--------------|
| ۱      | حمل و نقل ریلی    | تن کیلومتر - اجاره روزانه            | ۲.۴۸۶.۲۷۵    |
| ۲      | خدمات پیمانکاری   | پروژه ها بر اساس روش درصد پیشرفت کار | ۴۸۸.۷۸۸      |
| ۳      | فروش بالاست       | مترمکعب                              | ۵۵۸.۸۷۱      |
| جمع کل |                   |                                      | ۳.۵۳۳.۹۳۴    |

#### ۱-۳-۲- مرادوات با دولت و نهاد های وابسته به دولت:

##### ۱-۳-۲-۱- آثار ناشی از قیمت گذاری دستوری (تکلیفی):

قیمت گذاری های دستوری شامل بالاست تحویلی به راه آهن ج.ا. و حمل ریلی بر اساس نرخ محموله های اداری در فهرست بهای راه آهن می باشد.

### ۱-۳-۲-۲- وضعیت پرداخت ها به دولت

(مبالغ به میلیون ریال)

| ردیف | شرح                    | دوره مالی منتهی به ۱۴۰۳/۰۶/۳۱ | دوره مالی منتهی به ۱۴۰۲/۰۶/۳۱ | درصد تغییرات | دلایل تغییرات |
|------|------------------------|-------------------------------|-------------------------------|--------------|---------------|
| ۱    | مالیات عملکرد          | ۳۲.۳۸۵                        | ۱۰.۴۰۶                        | ۲۱۱٪         | -----         |
| ۲    | مالیات ارزش افزوده     | -                             | -                             | -            | -----         |
| ۳    | بیمه تامین اجتماعی     | ۱۸۳.۸۳۳                       | ۷۱.۱۴۶                        | ۱۵۸٪         | -----         |
| ۴    | خدمات درمانی           | ۶.۷۰۶                         | ۳.۱۸۵                         | ۱۱۰٪         | -----         |
| ۵    | سازمان بازنشستگی کشوری | ۶.۴۵۸                         | ۲.۶۲۳                         | ۱۴۶٪         | -----         |

و مقررات و سایر عوامل برون سازمانی موثر بر شرکت و احتمال تغییر در آنها از جمله مؤلفه‌های اقتصاد کلان:

طی دوره مورد گزارش ضوابط و مقررات جدیدی که تاثیر قابل ملاحظه ای بر فعالیت عملیات شرکت داشته یا انتظار رود که داشته باشد، وضع نگردیده است.

### ۱-۵- وضعیت رقابت:

(مبالغ به میلیون ریال)

| رتبه | نماد شرکت در بورس | دوره منتهی به | درآمد ارائه خدمات |
|------|-------------------|---------------|-------------------|
| ۱    | توکا              | ۱۴۰۲/۱۲/۲۹    | ۱۱,۲۶۷,۵۸۳        |
| ۲    | بالاس             | ۱۴۰۳/۰۳/۳۱    | ۲,۷۵۴,۳۸۸         |
| ۳    | چپارسا            | ۱۴۰۲/۰۶/۳۱    | ۸,۸۰۶,۴۰۴         |

❖ منبع سامانه کدال

### ۲-اهداف مدیریت و راهبردهای مدیریتی دستیابی به آن اهداف:

#### ۲-۱-اهداف بلند مدت و کوتاه شرکت:

۱- توسعه کارپذیری درحوزه زیرسازی وروسازی راه آهن و راه

۲- توسعه بازار حمل و نقل ریلی

۳- توسعه کارپذیری درتأمین و فروش بالاست موردنیاز صنعت ریلی

۴- چابکسازی شرکت به منظور ایجاد مزیت رقابتی

#### اهداف دوره مورد گزارش:

۱- تهیه و ارائه کامل گزارش های مورد درخواست سازمان بورس و اوراق بهادار، شرکت فرابورس ایران و نیز ارائه مستمر و به روز اطلاعات مورد نیاز سهامداران؛

۲- تعالی سازمانی

۳- حفظ مشتری و افزایش آن

#### ۲-۲-برنامه توسعه محصولات جدید و ورود به بازارهای جدید توزیع:

#### حمل و نقل ریلی:

۱. اجاره واگن ها به بخش خصوصی

۲. توسعه بازار های جدید از طریق بازاریابی

۳. ورود نقدینگی از طریق وصول مطالبات جهت اورهال کردن واگن ها

#### تولید بالاست:

۱. توسعه کارپذیری درتأمین و فروش بالاست موردنیاز صنعت ریلی

۲. تهیه و تولید سنگ بالاست و فرآورده های مرتبط

#### پیمانکاری:

شرکت قصد دارد پروژه های سنواتی خود را در حوزه پیمانکاری به اتمام برساند و قصد ورود به بازار های جدید پیمانکاری را با توجه به شرایط طرح های عمرانی حاکم بر کشور را ندارد.

### ۲-۳- رویه های مهم حسابداری، برآوردها و قضاوت ها و تاثیرات تغییرات آن ها بر نتایج گزارش شده:

رویه های حسابداری نسبت به دوره های مالی سال قبل بدون تغییرات است.

همچنین از آنجائیکه شناسایی درآمد عملیات پیمانکاری شرکت مبتنی بر برآورد هزینه های آتی پیمان ها تا پایان پروژه می باشد، احجام کار باقی مانده و مخارج مرتبط با آن ها تا پایان پروژه با در نظر گرفتن نرخ های در دسترس مواد و هزینه های تبدیل برآورد شده مبنای محاسبات قرار گرفته است.

### ۲-۴- سیاست های شرکت در ارتباط با راهبری شرکتی و اقدامات صورت گرفته در رابطه با آن:

گزارش پایداری

#### الف) بعد محیط زیست:

- اجرای استاندارد های مدیریت محیط زیست و اخذ گواهینامه های مربوطه مطابق با آخرین ویرایش
- نظارت و ارزیابی پروژه های شرکت در واحد HSE و انتخاب کارگاه های برتر در زمینه حفاظت محیط زیست.
- اجرای آموزش شهای زیست محیطی در راستای حفاظت از محیط زیست و تعیین نقش و مسئولیت افراد با توجه به نوع فعالیتشان در خصوص حفاظت از محیط زیست
- توجه به رتبه انرژی مصرفی دستگاه ها و ابزار گازسوز و برقی در هنگام خرید.
- مدیریت مصرف انرژی برق با جایگزینی تجهیزات بهینه و کم مصرف .
- صرفه جویی در مصرف حامل های انرژی با بکارگیری تجهیزات و ماشین آلات کم مصرف و نوسازی و سرویس به موقع ماشین آلات
- اجرای دستورالعمل حفاظت از محیط زیست و صرفه جویی در مصرف منابع

#### ب) بعد اجتماعی:

- شناسایی و ارزیابی ریسک های ایمنی و بهداشت شغلی و اجرای اقدامات کنترلی
- تهیه و تحویل تجهیزات حفاظت فردی برای تمامی پرسنل
- برگزاری معاینات دوره ای در جهت سلامت و بهداشت حرفه ای کارکنان شرکت
- ایجاد برنامه ورزشی در جهت بهبود وضعیت جسمانی کارکنان
- عضویت در مجامع و انجمن های تخصصی، شرکت در همایش ها

#### ج) بعد اقتصادی:

- با توجه به روند مثبت سنوات گذشته شرکت مهندسی ساختمان و تاسیسات راه آهن و همچنین پروژه های مثبت برای عملکرد آتی میتوان روندی مثبتی برای سال های آتی شرکت در نظر گرفت
- تمام پروژه های سنواتی در حوزه پیمانکاری و پروژه های زیان ده
- برند تجاری شرکت با توجه به پروژه های ملی که به اتمام رسیده است
- افزایش فعالیت در حوزه حمل و نقل ریلی با بازاریابی مناسب در بخش خصوصی

کمک های عام المنفعه: شرکت برای سال مالی منتهی به ۳۱ شهریور ماه ۱۴۰۳ کمک عام المنفعه ای نداشته است.

### ۳- مهمترین منابع، مصارف، ریسک ها و روابط:

#### ۳-۱- منابع و مصارف:

برای سال مالی منتهی به ۳۱ شهریور ماه ۱۴۰۳، شرکت وجوه نقدی معادل ۷۱.۵۴۹ میلیون ریال، دریافتی های تجاری و سایر دریافتی ها معادل ۶،۵۱۷،۳۶۲ میلیون ریال، موجودی مواد و کالا معادل ۲۸۰.۲۸۸ میلیون ریال، مجموع دارایی های جاری معادل ۶،۹۷۰،۱۷۹ ریال و مجموع بدهی های جاری معادل ۶،۷۱۸،۰۰۹ میلیون ریال داشته است.

منابع و مصارف شرکت برای سال مالی منتهی به ۳۱ شهریور ماه ۱۴۰۳ طبق جدول ذیل می باشد:

(مبالغ به میلیون ریال)

| مصارف     | منابع   | شرح   |
|-----------|---------|---|
| -         | ۳۲.۷۳۱  | مانده نقد در ابتدای سال                               |
| -         | ۲۱۵.۰۰۰ | نقد حاصل از تسهیلات دریافتی از اشخاص<br>وابسته و سایر |
| -         | ۱.۷۰۵   | دریافت نقد حاصل از سود سپرده بانکی                    |
| -         | ۱۱۱.۹۸۸ | دریافت های نقدی حاصل از فروش دارایی<br>های ثابت مشهود |
| -         | ۲۳۹.۰۴۹ | نقد مصرف شده در عملیات شرکت                           |
| -         | ۹۰۰۰    | دریافتی نقدی حاصل از تسهیلات                          |
| (۵۳.۵۰۵)  | -       | پرداخت نقد بابت مالیات                                |
| ۰         | -       | پرداخت های نقدی بابت خرید<br>سرمایه گذاری های بلندمدت |
| (۳۵۱.۷۳۹) | -       | پرداخت برای خرید دارایی های ثابت مشهود                |
| (۱۱۹.۱۰۸) | -       | پرداخت بابت اصل تسهیلات                               |
| (۲.۸۴۶)   | -       | پرداخت بابت سود تسهیلات                               |
| (۱۰.۷۲۶)  | -       | پرداخت سود سهام                                       |
| (۵۳۷.۹۲۴) | ۶۰۹.۴۷۳ | <b>جمع کل</b>   |
| ۷۱.۵۴۹    |         | <b>مانده نقد پایان دوره</b>                           |

### ۲-۳-ریسک ها و موارد عدم اطمینان و تجزیه و تحلیل آن:

#### ریسک بازار

فعالیت های شرکت آن را در معرض ریسک های مالی تغییرات در نرخ های مبادله ارزی قرار نمی دهد. آسیب پذیری از ریسک بازار با استفاده از تجزیه و تحلیل حساسیت، اندازه گیری می شود. تجزیه و تحلیل حساسیت، تأثیر یک تغییر منطقی محتمل در نرخ های ارز در طی سال را ارزیابی می کند. دوره زمانی طولانی تر برای تجزیه و تحلیل حساسیت، ارزش در معرض ریسک را تکمیل میکند و به شرکت در ارزیابی آسیب پذیری از ریسک های بازار، کمک می کند هیچگونه تغییری در آسیب پذیری شرکت از ریسک های بازار یا نحوه مدیریت و اندازه گیری آن ریسک ها، رخ نداده است.

#### مدیریت ریسک ارز

به استثنای مانده بدهی ارزی (سنواتی) به شرکت و نتورا در دوره مالی مورد گزارش شرکت معاملاتی را به ارز انجام نداده تا در معرض آسیب پذیری از نوسانات نرخ ارز قرار گیرد.

#### تجزیه و تحلیل حساسیت قیمت اوراق بهادار مالکانه

تجزیه و تحلیل حساسیت بر اساس آسیب پذیری از ریسکهای قیمت اوراق بهادار مالکانه برای سال مالی منتهی به ۳۱ شهریور ماه ۱۴۰۳ در شرکت مورد ندارد.

#### مدیریت ریسک اعتباری

ریسک اعتباری به ریسکی اشاره دارد که طرف قرارداد در ایفای تعهدات قراردادی خود ناتوان باشد که منجر به زیان مالی برای شرکت شود. شرکت سیاستی مبنی بر معامله تنها با طرف های قرارداد معتبر و اخذ وثیقه کافی، در موارد مقتضی، را اتخاذ کرده است، تا ریسک اعتباری ناشی از ناتوانی در ایفای تعهدات توسط مشتریان را کاهش دهد. شرکت تنها با شرکتهایی معامله می کند که رتبه اعتباری بالایی داشته باشد. شرکت با استفاده از اطلاعات مالی عمومی و سوابق معاملاتی خود، مشتریان عمده خود را رتبه بندی اعتباری می کند. آسیب پذیری شرکت و رتبه بندی اعتباری طرف قراردادهای آن، به طور مستمر نظارت شده و ارزش کل معاملات با طرف قراردادهای تأیید شده گسترش می یابد. آسیب پذیری اعتباری از طریق محدودیت های طرف قرارداد که بطور سالانه توسط کمیته مدیریت ریسک بررسی و تأیید می شود، کنترل می شود. دریافتی های تجاری شامل تعداد زیادی از مشتریان است که در بین صنایع متنوع و مناطق جغرافیایی گسترده شده است. ارزیابی اعتباری مستمر بر اساس وضعیت مالی حسابهای دریافتی انجام می شود. همچنین شرکت هیچگونه وثیقه یا سایر روشهای افزایش اعتبار به منظور پوشش ریسک های اعتباری مرتبط با داراییهای مالی خود نگهداری نمی کند.

#### مدیریت ریسک نقدینگی

شرکت برای مدیریت ریسک نقدینگی، یک چهارچوب ریسک نقدینگی مناسب برای مدیریت کوتاه مدت، میان مدت و بلند مدت تامین وجوه و الزامات مدیریت نقدینگی تعیین کرده است. شرکت ریسک نقدینگی را از طریق نگهداری اندوخته کافی و نظارت مستمر بر جریان های نقدی پیش بینی شده و واقعی و از طریق تطبیق مقاطع سر رسید داراییها و بدهیهای مالی، مدیریت می کند.

## فرصت ها و ریسک های حاکم بر محیط فعالیت شرکت

| نقاط قوت   | نقاط ضعف   | فرصت ها   | تهدیدها   |
|--|--|---|---|
| برند شرکت بالاست   | ارتقای توانمندی تکنولوژیک (نرم افزاری و سخت افزاری)  | افزایش ظرفیت حمل و نقل ریلی کشور  | تورم شدید اقتصادی و غیرقابل پیش بینی بودن میزان آن  |
| معادن بالاست در نقاط استراتژیک راه آهن و کشور و امکان تولید مصالح روسازی راه منجر به صرفه اقتصادی              | ساختار سازمانی نامناسب جهت اجرای پروژه ها (عدم مدیریت مناسب زمان، منابع مالی و انسانی و ماشین آلات) بدهی های انباشته (مالیات، پیمانکاران، سنوات و..) | توسعه زیرساخت ها و فرصت های پیش روی شرکت  | عدم تخصیص به موقع بودجه و تزییق نقدینگی به پروژه ها (غیر اقتصادی شدن آنها و زیان شرکت و کاهش اعتبار شرکت) |
| ۴۳۲ دستگاه واگن شن کش  | پایه سازی سیستم نوین مدیریت منابع و تعمیم آن به تمامی پروژه های اجرایی   | برنامه شرکت های معدنی و تولیدی جهت اتصال به شبکه ریلی   | هزینه گزاف تعمیرات و سیر در مقابل درآمد ناشی از حمل بار   |
| رتبه ۱ در رشته راه و ترابری و رتبه ۳ در رشته ساختمان و ابنیه   | عدم مستندسازی اسناد و مدارک مرتبط با پروژه ها  | نهیضت ملی ساختمان و تامین مسکن درمقیاس بزرگ   | کاهش بودجه پروژه های عمرانی کشور و کاهش تعداد مناقصات   |
| ماشین آلات راهسازی و معادن   | کندی در وصول مطالبات ستوانی  | قوانین حمایت کننده از پیمانکاران در نزد سازمان برنامه و بودجه   | بحران های دوره ای انرژی بر صنایع کشور   |
| بهره برداری از شبکه ریلی کشور ( صدور بارنامه)  | عدم توسعه منابع انسانی یا توجه به مأموریت های شرکت   | کریدور جنوب به شمال در راستای توسعه حمل و نقل با کشور روسیه   | تحریم ها و اثرات آن (عدم تامین منابع مورد نیاز پروژه ها مانند ماشین آلات)                                 |
| بهره مندی توأمان از عوامل مورد نیاز جهت مشارکت رقابتی در پروژه های راه (ماشین آلات، واگن، معدن و نیروی انسانی) | رتبه ۴ در رشته های تاسیسات و تجهیزات و رتبه ۵ در رشته های آب و نیرو  | توسعه بندر چابهار و امکان ترانزیت کالا به افغانستان و کشورهای CIS   | تطویل پروژه ها به دلیل بروز حوادث غیر مترقبه، اپیدمی و ...  |
| وجود نیروهای متخصص و متعهد   | عدم توسعه زیرساخت های کنترلی و نظارتی  | امکان تامین مالی و جذب سرمایه از طرق مختلف  | تقابل با مراجع قانونی (مسائل حقوقی، بروز حوادث شغلی و..)  |
| پرونده های حقوقی   | تعدد پروژه ها و قراردادهای ناتمام  | تامین کنندگان و پیمانکاران متعدد و امکان بهره گیری از پیمانکاران توانمند و برون سپاری بخشی از کار               | کمبود نیروهای متخصص و ماهر در برخی مناطق دور از مرکز  |
| ساختار سازمانی نامناسب جهت اجرای پروژه ها (عدم مدیریت مناسب زمان، منابع مالی و انسانی و ماشین آلات)            | عدم چابکی سیستم در مواجهه با مسائل و بحران ها  | نیروی کار متخصص و ماهر در اکثر مناطق کشور، امکان چابک سازی پروژه ها و بهره گیری از منابع انسانی کارآمد هر منطقه | قوانین مربوط به سازمانهای موازی یا بالادستی در خصوص حامل های انرژی -بخشنامه ها- دستورالعمل ها و ..        |
| بدهی های انباشته (مالیات، پیمانکاران، سنوات و..)   | محدودیت منابع مالی   | گسترش فعالیت های تحقیق و توسعه، بکارگیری فن نوآوریهای پیشرفته نرم افزاری و سخت افزاری                           |   |
| فرسودگی ناوگان و فقدان سیستم نگهداری و تعمیرات (در حوزه ماشین آلات و واگن ها)                                  | افزایش ظرفیت حمل و نقل ریلی کشور   | معافیت مالیاتی  |   |
| عدم مستندسازی اسناد و مدارک مرتبط با پروژه ها  | توسعه زیرساخت ها و فرصت های پیش روی شرکت   | ارتقای فن آوری های نوین IT و امکان استفاده از فناوری اطلاعات جهت بازاریابی گسترده                               |   |
| کندی در وصول مطالبات ستوانی  | برنامه شرکت های معدنی و تولیدی جهت اتصال به شبکه ریلی  | تورم شدید اقتصادی و غیرقابل پیش بینی بودن میزان آن  |   |
| عدم توسعه منابع انسانی یا توجه به مأموریت های شرکت   | نهیضت ملی ساختمان و تامین مسکن درمقیاس بزرگ  | عدم تخصیص به موقع بودجه و تزییق نقدینگی به پروژه ها (غیر اقتصادی شدن آنها و زیان شرکت و کاهش اعتبار شرکت)       |   |
| رتبه ۴ در رشته های تاسیسات و تجهیزات و رتبه ۵ در رشته های آب و نیرو  | کریدور جنوب به شمال در راستای توسعه حمل و نقل با کشور روسیه  | هزینه گزاف تعمیرات و سیر در مقابل درآمد ناشی از حمل بار   |   |
| عدم توسعه زیرساخت های کنترلی و نظارتی  | توسعه بندر چابهار و امکان ترانزیت کالا به افغانستان و کشورهای CIS  | کاهش بودجه پروژه های عمرانی کشور و کاهش تعداد مناقصات   |   |
| تعدد پروژه ها و قراردادهای ناتمام  | امکان تامین مالی و جذب سرمایه از طرق مختلف   | بحران های دوره ای انرژی بر صنایع کشور   |   |
| عدم چابکی سیستم در مواجهه با مسائل و بحران ها  | تامین کنندگان و پیمانکاران متعدد و امکان بهره گیری از پیمانکاران توانمند و برون سپاری بخشی از کار  | تحریم ها و اثرات آن (عدم تامین منابع مورد نیاز پروژه ها مانند ماشین آلات)                                       |   |
| محدودیت منابع مالی   | نیروی کار متخصص و ماهر در اکثر مناطق کشور، امکان چابک سازی پروژه ها و بهره گیری از منابع انسانی کارآمد هر منطقه                                      | تطویل پروژه ها به دلیل بروز حوادث غیر مترقبه، اپیدمی و ...  |   |
| افزایش ظرفیت حمل و نقل ریلی کشور   | گسترش فعالیت های تحقیق و توسعه، بکارگیری فن نوآوریهای پیشرفته نرم افزاری و سخت افزاری  | تقابل با مراجع قانونی (مسائل حقوقی، بروز حوادث شغلی و..)  |   |
| توسعه زیرساخت ها و فرصت های پیش روی شرکت   | معافیت مالیاتی   | کمبود نیروهای متخصص و ماهر در برخی مناطق دور از مرکز  |   |
| برنامه شرکت های معدنی و تولیدی جهت اتصال به شبکه ریلی  | ارتقای فن آوری های نوین IT و امکان استفاده از فناوری اطلاعات جهت بازاریابی گسترده  | قوانین مربوط به سازمانهای موازی یا بالادستی در خصوص حامل های انرژی -بخشنامه ها- دستورالعمل ها و ..              |   |
| نهیضت ملی ساختمان و تامین مسکن درمقیاس بزرگ  | تورم شدید اقتصادی و غیرقابل پیش بینی بودن میزان آن   |   |   |
| کریدور جنوب به شمال در راستای توسعه حمل و نقل با کشور روسیه  | عدم تخصیص به موقع بودجه و تزییق نقدینگی به پروژه ها (غیر اقتصادی شدن آنها و زیان شرکت و کاهش اعتبار شرکت)  |   |   |
| توسعه بندر چابهار و امکان ترانزیت کالا به افغانستان و کشورهای CIS  | هزینه گزاف تعمیرات و سیر در مقابل درآمد ناشی از حمل بار  |   |   |
| امکان تامین مالی و جذب سرمایه از طرق مختلف   | کاهش بودجه پروژه های عمرانی کشور و کاهش تعداد مناقصات  |   |   |
|  | بحران های دوره ای انرژی بر صنایع کشور  |   |   |
|  | تحریم ها و اثرات آن (عدم تامین منابع مورد نیاز پروژه ها مانند ماشین آلات)  |   |   |
|  | تطویل پروژه ها به دلیل بروز حوادث غیر مترقبه، اپیدمی و ...   |   |   |
|  | تقابل با مراجع قانونی (مسائل حقوقی، بروز حوادث شغلی و..)   |   |   |
|  | کمبود نیروهای متخصص و ماهر در برخی مناطق دور از مرکز   |   |   |
|  | قوانین مربوط به سازمانهای موازی یا بالادستی در خصوص حامل های انرژی -بخشنامه ها- دستورالعمل ها و ..   |   |   |

### ۴- نتایج و چشم انداز ها:

#### ۴-۱- نتایج عملکرد مالی و عملیاتی:

نتایج حاصل از عملکرد فعالیت‌های اصلی شرکت برای سال مالی منتهی به ۳۱ شهریور ماه ۱۴۰۳ به شرح جدول ذیل می باشد:

(مبالغ به میلیون ریال)

| شرح                                  | سال مالی منتهی به<br>۱۴۰۳/۰۶/۳۱ | تجدید ارائه شده<br>۱۴۰۲/۰۶/۳۱ |
|--------------------------------------|---------------------------------|-------------------------------|
| درآمد های عملیاتی                    | ۳.۵۳۳.۹۳۴                       | ۱.۴۲۱.۱۳۰                     |
| بهای تمام شده درآمدهای عملیاتی       | (۲۸۳.۵۸۲)                       | (۱.۲۲۰.۶۵۲)                   |
| سود ناخالص                           | ۳.۲۵۰.۳۵۲                       | ۲۰۰.۴۷۸                       |
| هزینه های فروش، اداری و عمومی        | (۳۰۱۷.۵۴۴)                      | (۱۸۵.۷۸۹)                     |
| سایر هزینه ها                        | ۰                               | (۵۰.۳۰۹)                      |
| سایر درآمدها                         | ۶.۵۴۵                           | ۴.۶۴۵                         |
| سود عملیاتی                          | ۲۳۹.۳۵۳                         | (۳۰.۹۷۵)                      |
| هزینه های مالی                       | (۱۰۲.۵۷۰)                       | (۱۱۹.۴۱۵)                     |
| سایر درآمدها و هزینه های غیر عملیاتی | ۶۰.۸۷۵                          | ۲۲۷.۴۳۳                       |
| سود قبل از عملیات                    | ۱۹۷.۶۵۸                         | ۷۷.۰۴۳                        |
| هزینه مالیات بر درآمد                | (۴۶.۹۴۴)                        | (۱۹.۱۲۴)                      |
| مالیات سال های قبل                   | ۰                               | ۰                             |
| <b>سود خالص</b>                      | <b>۳.۸۳۸.۰۷۷</b>                | <b>۳۰۴.۴۶۵</b>                |

شایان به ذکر است به موجب مجمع عمومی فوق العاده مورخ ۱۴۰۲/۰۵/۱۱ سال مالی شرکت به ۳۱ شهریور ماه تغییر یافته است ،

| شرح                                   | سال مالی منتهی به<br>۱۴۰۳/۰۶/۳۱ | (تجدید ارائه شده)<br>۱۴۰۲/۰۶/۳۱ |
|---------------------------------------|---------------------------------|---------------------------------|
| دارایی های ثابت مشهود                 | ۲۷۳.۲۴۰                         | ۷۷.۵۱۷                          |
| دارایی های نامشهود                    | ۴.۲۶۴                           | ۴.۲۶۴                           |
| سایر دارایی ها                        | ۸۳.۶۰۲                          | ۲۱.۵۸۴                          |
| <b>جمع دارایی های غیر جاری</b>        | <b>۳۶۱.۱۰۶</b>                  | <b>۱۰۳.۳۶۵</b>                  |
| پیش پرداخت ها                         | ۱۰۰.۹۸۰                         | ۱۲.۶۱۱                          |
| موجودی مواد و کالا                    | ۲۸۰.۲۸۸                         | ۱۶۴.۵۹۷                         |
| دریافتنی تجاری و سایر دریافتنی ها     | ۶.۵۱۷.۳۶۲                       | ۵.۳۹۸.۷۴۶                       |
| موجودی نقد                            | ۷۱.۵۴۹                          | ۳۲.۷۳۱                          |
| <b>جمع دارایی های جاری</b>            | <b>۶.۹۷۰.۱۷۹</b>                | <b>۵.۶۰۸.۶۸۵</b>                |
| <b>جمع دارایی ها</b>                  | <b>۷.۳۳۱.۲۸۵</b>                | <b>۵.۷۱۲.۰۵۰</b>                |
| سرمایه                                | ۱۵۰.۰۰۰                         | ۱۵۰.۰۰۰                         |
| اندوخته قانونی                        | ۱۵.۰۰۰                          | ۱۵.۰۰۰                          |
| سود ( زیان ) انباشته                  | ۲۳۱.۳۱۲                         | ۱۳۶.۵۴۸                         |
| جمع حقوق مالکانه                      | ۳۹۶.۳۱۲                         | ۳۰۱.۵۴۸                         |
| <b>بدهی های غیر جاری:</b>             |                                 |                                 |
| ذخیره مزایای پایان خدمت               | ۲۱۶.۹۶۴                         | ۱۷۵.۹۴۲                         |
| <b>جمع بدهی های غیر جاری</b>          | <b>۲۱۶.۹۶۴</b>                  | <b>۱۷۵.۹۴۲</b>                  |
| پرداختنی های تجاری و سایر پرداختنی ها | ۶.۰۷۴.۸۱۰                       | ۴.۳۲۲.۶۲۵                       |
| مالیات پرداختنی                       | ۱۴.۴۰۹                          | ۵۵.۹۳۰                          |
| سود سهام پرداختنی                     | -                               | ۲۳.۶۲۹                          |
| ذخایر                                 | ۳۰۸.۶۲۷                         | ۳۴۴.۳۴۰                         |

|           |           |                            |
|-----------|-----------|----------------------------|
| ۱۱۷.۴۴۹   | -         | تسهیلات مالی               |
| ۳۷۰.۵۸۷   | ۲۷۴.۴۱۳   | پیش دریافت ها              |
| ۵.۲۳۴.۵۶۰ | ۶.۷۱۸.۰۰۹ | جمع بدهی های جاری          |
| ۵.۴۱۰.۵۰۲ | ۶.۹۳۴.۹۷۳ | جمع بدهی ها                |
| ۵.۷۱۲.۰۵۰ | ۷.۳۳۱.۲۸۵ | جمع حقوق مالکانه و بدهی ها |

### ۴-۲- جزئیات پرداخت و آخرین وضعیت پرداخت سود سهام مطابق مصوبه آخرین مجمع:

مانده سود نقدی قابل پرداخت سال مالی ۱۴۰۳ با توجه به برنامه زمان بندی پرداخت سود از طریق سامانه سجام پرداخت گردیده است.

"مبالغ به میلیون ریال"

برنامه شرکت در خصوص تقسیم سود

| مبلغ سود انباشته پایان سال مالی گذشته | سود سهام پیشنهادی هیئت مدیره در سال مالی گذشته | مبلغ سود خالص سال مالی گذشته | سود سهام مصوب مجمع سال مالی گذشته | درصد تقسیم سود پیشنهادی هیئت مدیره برای سود سال جاری |
|---------------------------------------|--|------------------------------|-----------------------------------|--|
| ۱۳۶.۵۴۸                               | ۱۳.۶۵۴   | ۵۷.۹۱۹                       | ۱۰.۲۰۰                            | ۱۰   |

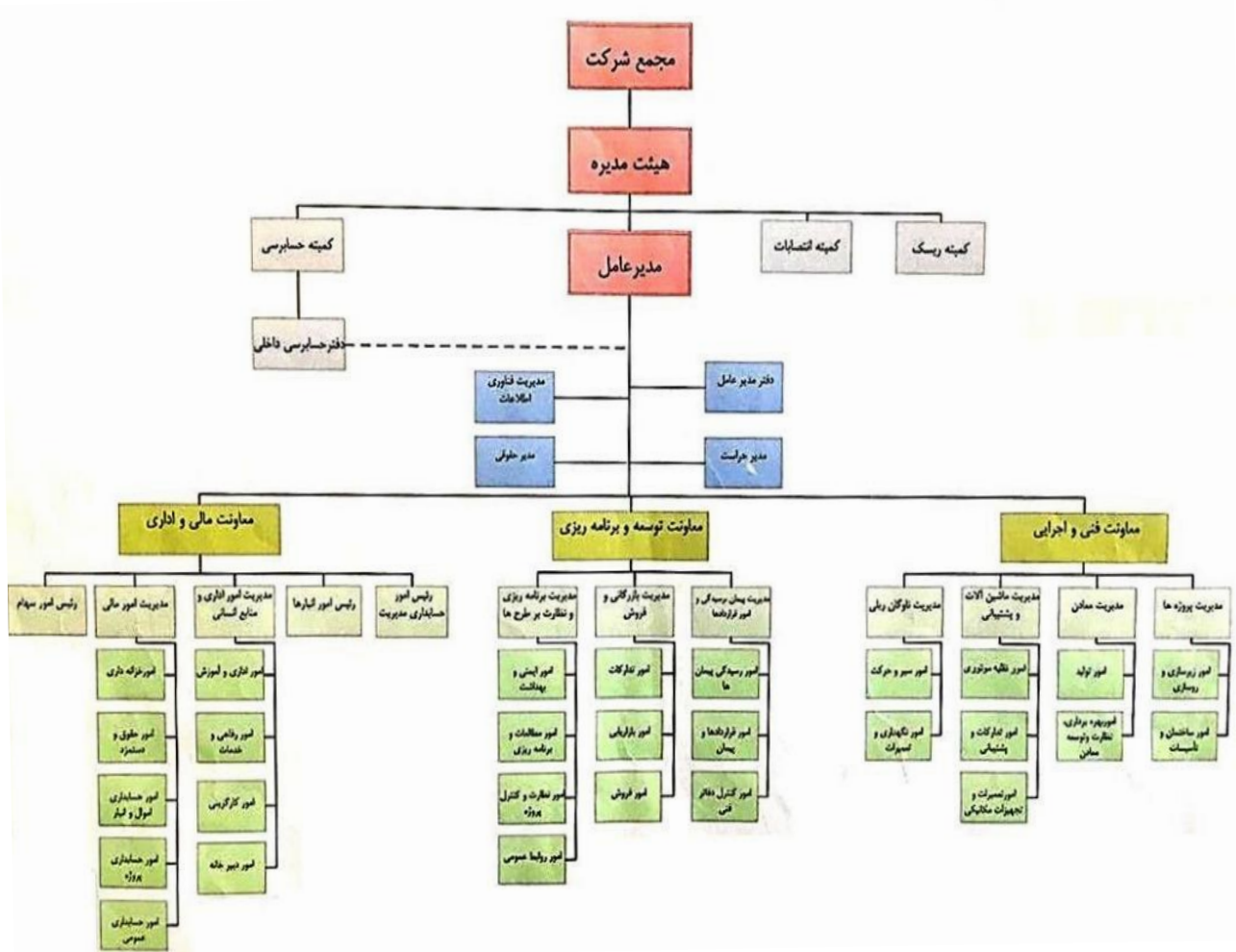
### ۵- مهمترین معیار ها و شاخص های عملکرد برای ارزیابی عملکرد واحد تجاری

#### ۱-۵- شاخص ها و معیار های عملکرد برای ارزیابی

| شرح نسبت                                 | فرمول محاسبه   | ۱۴۰۳/۰۶/۳۱ | ۱۴۰۲/۰۶/۳۱ |
|--|--|------------|------------|
| نسبت های نقدینگی:                        |  |            |            |
| نسبت جاری                                | $\frac{\text{مجموع دارائی جاری}}{\text{مجموع بدهی جاری}}$  | ۱.۰۳       | ۱.۰۷       |
| نسبت آنی                                 | $\frac{\text{دارائی های جاری} - (\text{پیش پرداخت} + \text{موجودی کالا})}{\text{مجموع بدهی های جاری}}$ | ۰.۹۸       | ۱.۰۳       |
| نسبت های سرمایه گذاری ( اهرم مالی):      |  |            |            |
| نسبت بدهی                                | $\frac{\text{کل بدهیها}}{\text{کل دارائیهها}}$   | ۰.۹۴       | ۰.۹۴       |
| نسبت مالکانه                             | $\frac{\text{حقوق مالکانه}}{\text{کل دارائیهها}}$  | ۰.۰۵       | ۰.۰۵       |
| نسبت حقوق مالکانه به کل بدهی ها          | $\frac{\text{حقوق مالکانه}}{\text{کل بدهیها}}$   | ۰.۰۵       | ۰.۰۵       |
| نسبت های سودآوری:                        |  |            |            |
| نسبت بازده حقوق صاحبان سهام              | $\frac{\text{سود قبل از مالیات}}{\text{حقوق مالکانه}}$   | ۰.۳۴       | ۰.۲۵       |
| نسبت بازده دارائی ها                     | $\frac{\text{سود قبل از مالیات}}{\text{کل دارائیهها}}$   | ۰.۰۱۸      | ۰.۰۱۳      |
| نسبت های ارزش ویژه:                      |  |            |            |
| سود (زبان)<br>هر سهم (قبل از کسر مالیات) | $\frac{\text{سود قبل از مالیات}}{\text{تعداد سهام}}$   | ۰.۰۹       | ۰.۰۵       |
| نسبت ارزش دفتری هر سهم                   | $\frac{\text{حقوق مالکانه}}{\text{تعداد سهام}}$  | ۰.۲۶       | ۰.۲۰       |
| جریان نقدی هر سهم                        | $\frac{\text{خالص وجوه نقد حاصل از فعالیتهای عملیاتی}}{\text{تعداد سهام}}$                             | ۰.۱۵       | (۰.۱۱)     |
| نسبت های فعالیت:                         |  |            |            |
| نسبت سود ناخالص به فروش (درآمد)          | $\frac{\text{سود ناخالص}}{\text{درآمد عملیاتی}}$   | ٪۲۷        | ٪۱۴        |
| نسبت بازده فروش (درآمد)                  | $\frac{\text{سود عملیاتی}}{\text{درآمد عملیاتی}}$  | ۰.۰۳۳      | (۰.۰۲۱)    |

## ۶- جمع بندی :

### ساختار واحد تجاری





### اقدامات انجام گرفته در خصوص حاکمیت شرکتی:

هیأت مدیره شرکت مهندسی ساختمان و تاسیسات راه آهن (سهامی عام) همواره بر رعایت الزامات سازمان بورس تأکید داشته و از زمان ابلاغ این دستورالعمل اقدامات جهت پیاده سازی آن را در دستور کار داشته است. رویکرد سهامدار عمده شرکت و دیدگاه او در مورد موضوعات حاکمیتی و اهمیتی که در این زمینه دارد نیز بر این موضوع تأثیرگذار بوده است. در راستای رعایت دستورالعمل حاکمیت شرکتی ساز و کارهای زیر در شرکت مهندسی ساختمان و تاسیسات راه آهن (سهامی عام) در حال اجراست:

- ✓ رعایت مفاد دستورالعمل فوق الذکر در خصوص عضویت یک عضو غیرموظف دارای تحصیلات مالی و تجربه مرتبط در هیأت مدیره.
- ✓ تدوین و پیاده سازی منشور اخلاق سازمانی در شرکت.
- ✓ اتخاذ رویه های مناسب در چارچوب قوانین و مقررات در راستای رعایت یکسان حقوق کلیه سهامداران از جمله حضور و اعمال حق رای در مجامع عمومی صاحبان سهام، دسترسی به اطلاعات به هنگام و قابل اتکای شرکت، سهمیم بودن در منافع شرکت، پرداخت به موقع سود سهام، تملک و ثبت مالکیت سهام و...
- ✓ رعایت قوانین و مقررات سازمان بورس و اوراق بهادار در خصوص معاملات با اشخاص وابسته به شکلی که از کنترل مناسب تضاد منافع اطمینان حاصل شود و از منافع شرکت و سهامداران حفاظت کند.
- ✓ استقرار ساز و کارهای کنترل داخلی اثربخش به منظور اطمینان بخشی
- ✓ معقول از حفاظت دارایی و منابع شرکت در برابر اتلاف، تقلب و سوء استفاده، تحقق کارایی و اثر بخشی عملیات شرکت، کیفیت گزارشگری مالی و غیر مالی و رعایت قوانین و مقررات از طریق تدوین آیین نامه ها و دستورالعمل ها و نظارت بر اجرای آنها.
- ✓ تشکیل واحد حسابرسی داخلی مطابق با ضوابط و مقررات سازمان بورس و اوراق بهادار.
- ✓ بررسی سالانه سیستم کنترل های داخلی توسط هیأت مدیره و درج و افشاء نتایج آن در گزارشی تحت عنوان گزارش کنترل های داخلی
- ✓ رعایت قوانین و مقررات و مفاد دستورالعمل حاکمیت شرکتی در خصوص تعیین مبنای حقوق و مزایای اعضای هیأت مدیره و مدیران ارشد اجرایی متناسب با عملکرد آن ها و نیز ممنوعیت مقرر نمودن اعضای هیأت مدیره برای سمت خود به عنوان عضو هیأت مدیره، وجوهی تحت عنوان پاداش و یا سایر عناوین غیر از آن چه در مجمع عمومی صاحبان سهام تعیین شده
- ✓ رعایت مفاد دستورالعمل حاکمیت شرکتی در خصوص وظایف غیر قابل تفویض هیأت مدیره.
- ✓ تشکیل کمیته حسابرسی در سنوات قبل تحت نظر هیأت مدیره
- ✓ نظارت بر عملکرد کمیته حسابرسی توسط هیأت مدیره
- ✓ تشکیل کمیته انتصابات مطابق ضوابط تحت نظر هیأت مدیره
- ✓ نظارت بر عملکرد کمیته انتصابات توسط هیأت مدیره
- ✓ استقرار فرآیندهای الزم در خصوص ارزیابی هر ساله اثربخشی کمیته حسابرسی و سایر کمیته های تخصصی هیأت مدیره
- ✓ رعایت قوانین و مقررات و مفاد دستورالعمل حاکمیت شرکتی در خصوص این که رییس هیأت مدیره هم زمان مدیرعامل شرکت نباشد.
- ✓ تهیه و تصویب منشور هیأت مدیره شامل وظایف، اختیارات و مسئولیت های رییس هیأت مدیره، مدیرعامل و سایر اعضای هیأت مدیره، نحوه تنظیم دستور جلسات هیأت مدیره و نحوه تصمیم گیری و تصویب آن.

- ✓ تشکیل دبیرخانه هیات مدیره طبق ضوابط دستورالعمل که مسئولیت هماهنگی و مستند سازی جلسات هیات مدیره ، جمع آوری اطلاعات مورد نیاز و پیگیری انجام امور کارشناسی مورد درخواست اعضای هیات مدیره و اطمینان بخشی از انجام تکالیف قانونی هیات مدیره را بر عهده داشته باشد.
- ✓ تهیه و تصویب منشور دبیرخانه هیات مدیره .
- ✓ تشکیل جلسات هیات مدیره حداقل یک بار در ماه .
- ✓ تصویب ترتیب و تاریخ برگزاری جلسات هیات مدیره در اولین جلسه هیات مدیره برای دوره های ۶ ماهه .
- ✓ رعایت قوانین و مقررات و مفاد دستورالعمل حاکمیت شرکتی در خصوص تشکیل مجامع و اعمال حق رای .
- ✓ انتشار کلیه گزارش ها طبق قوانین و مقررات از جمله صورت های مالی سالانه ، گزارش تفسیری مدیریت ، گزارش فعالیت هیات مدیره ، گزارش کنترل های داخلی و گزارش حسابرس مستقل و بازرس قانونی و ... در موعد مقرر از طریق پایگاه اینترنتی شرکت .
- ✓ تعیین زمانبندی پرداخت سود سهام به گونه ای که سود سهامداران دارای سهام کنترلی ، پیش از سایر سهامداران پرداخت نشود .
- ✓ حضور مدیرعامل ، اعضای هیات مدیره و رئیس کمیته حسابرسی در مجامع عمومی شرکت و نیز حضور بالاترین مقام مالی شرکت در صورتی که تصویب صورت های مالی در دستور جلسه باشد .
- ✓ اتخاذ تصمیمات لازم در خصوص موارد مندرج در گزارش حسابرس مستقل و بازرس قانونی و انعکاس صورتهای مجامع تعیین حق حضور اعضای غیر موظف هیات مدیره و پاداش هر یک از اعضای هیات مدیره در مجمع عمومی صاحبان سهام ایجاد فرصت کافی و معقول به منظور پرسش و پاسخ سهامداران و هیات مدیره در جلسات مجامع عمومی .
- ✓ افشای اطلاعات با اهمیتی از قبیل نام ، مشخصات کامل ، تحصیلات ، تجارب و مدارک حرفه ای اعضای هیات مدیره و مدیرعامل ، کمیته های تخصصی هیات مدیره و اعضای آن ها ، موظف یا غیر موظف بودن آن ها ، مستقل بودن آنان ، میزان مالکیت سهام آنان در شرکت و رویه های حاکمیت شرکتی و ساختار آن در پایگاه اینترنتی شرکت و در گزارش تفسیری مدیریت .

### مشخصات اعضای هیئت مدیره و مدیرعامل

اطلاعات مدیران شرکت به شرح ذیل می باشد:

| نام                          | سمت                              | تحصیلات                | سوابق مهم اجرایی  | نماینده            | مدت مأموریت |            |
|------------------------------|----------------------------------|------------------------|---|--------------------|-------------|------------|
|                              |                                  |                        |   |                    | شروع        | خاتمه      |
| شرکت گروه مالی بانک مسکن     | رئیس هیئت مدیره                  | دکترای جرم شناسی و جزا | مدیریت حقوقی بانک و گروه مالی بانک مسکن   | روح اله سپهری      | ۱۴۰۲/۱۰/۲۲  | ۱۴۰۴/۱۰/۲۳ |
| شرکت واسپاری آباد مسکن       | نائب رئیس هیئت مدیره و مدیر عامل | لیسانس مهندسی عمران    | قائم مقام شرکت سرمایه گذاری تحلیلگر امید، مشاور مدیرعامل بانک مسکن  | سیدمحمد مهدی توسلی | ۱۴۰۲/۱۰/۲۲  | ۱۴۰۴/۱۰/۲۳ |
| شرکت خدمات بیمه ای مسکن آباد | عضو هیئت مدیره                   | لیسانس مهندسی عمران    | مدیرعامل و عضو هیات مدیره شرکت سایبا- الجزایر در کشور الجزایر، مدیرعامل و عضو هیات مدیره شرکت تهران- هوسینگ، عضو هیات مدیره شرکت عمرانی مسکن گستر | حمیدرضا ترقی       | ۱۴۰۲/۱۰/۲۳  | ۱۴۰۴/۱۰/۲۳ |
| شرکت عمرانی مسکن گستر        | عضو هیئت مدیره                   | لیسانس مهندسی عمران    | سازمان انرژی اتمی ( شرکت متصا ) مدیر پروژه های عمرانی- شرکت مهندسی مشاور ساتراپ مدیرعامل  | جمال خانمحمدی      | ۱۴۰۲/۱۰/۲۳  | ۱۴۰۴/۱۰/۲۳ |

### اطلاعات کمیته های تخصصی شرکت

اطلاعات اعضای کمیته حسابرسی شرکت به شرح ذیل می باشد:

| نام و نام خانوادگی | سمت                | سوابق مهم اجرایی  | تحصیلات                |
|--------------------|--------------------|---|------------------------|
| جمال خان محمدی     | رئیس کمیته حسابرسی | سازمان انرژی اتمی (شرکت متصا) مدیر پروژه های عمرانی - شرکت مهندسين مشاور ساتراپ مدیرعامل  | لیسانس مهندسی عمران    |
| عبدالعلی محسنی     | عضو کمیته حسابرسی  | ۱۰ سال سابقه حسابرسی مالی، عملیاتی، رعایت، مالیاتی، دادگاهی (ویژه) و طراحی سیستم های حسابداری و کنترل های داخلی در موسسه حسابرسی مفید راهبر | کارشناسی ارشد حسابداری |
| علی هدایتی         | عضو کمیته حسابرسی  | عضو و مدرس انجمن حسابداران خبره انگلستان ACCA و کارشناس دادگستری و مشاور رسمی مالیاتی و عضو کارگروه بین الملل انجمن حسابداران خبره ایران    | دکتری حسابداری         |

اطلاعات اعضای کمیته ریسک شرکت به شرح ذیل می باشد:

| نام و نام خانوادگی | سمت                 | سوابق مهم اجرایی   | تحصیلات                   |
|--------------------|---------------------|--|---------------------------|
| سید سیاوش صفوی     | قائم مقام مدیرعامل  | مدیرعامل و نایب رئیس هیئت مدیره شرکت فروشگاه های زنجیره ای نجم خاورمیانه<br>مدیر عامل شرکت فولاد کیهان<br>معاون مالی اداری شرکت گوشتیران | کارشناسی ارشد مدیریت مالی |
| غلامرضا قوسی       | مدیر مالی گروه مالی | مدیر مالی گروه مالی بانک مسکن  | کارشناسی ارشد حسابداری    |
| روح اله سپهری      | رئیس هیئت مدیره     | مدیریت حقوقی بانک و گروه مالی بانک مسکن  | رئیس هیات مدیره           |
| جواد عطایی         | معاونت مالی و اداری | سرپرست حسابرسی موسسه حسابرسی صدر<br>مدیر مالی شرکت کی بی سی<br>معاون مالی اداری شرکت گروه لبنیات پاستوریزه پاک                           | دکتری حسابداری            |
| حسین رنجبر         | مدیر اداری          | مدیر مالی توسعه ساختمان سرمایه، کارشناس ارشد مالی فروشگاه نجم خاورمیانه  | کارشناس ارشد حسابداری     |

ترکیب سهامداران شرکت در تاریخ ۱۴۰۳/۰۶/۳۱ به شرح ذیل بوده است:

| ۱۴۰۳/۰۶/۳۱ |             | نام سهامدار                             | ردیف |
|------------|-------------|---|------|
| درصد       | تعداد سهام  |   |      |
| ۴۲/۳۲٪     | ۶۳.۴۹۱.۰۰۰  | شرکت گروه مالی بانک مسکن (سهامی عام)    | ۱    |
| ۹/۷٪       | ۱۴.۵۷۶.۰۰۰  | BFM صندوق سرمایه گذاری ا.ب.هدف مسکن آتی | ۲    |
| ۲/۸٪       | ۴.۳۱۰.۰۰۰   | شخص حقیقی                               | ۳    |
| ۴۵/۱۸٪     | ۶۷.۶۲۳.۰۰۰  | سایر سهامداران                          | ۴    |
| ۱۰۰        | ۱۵۰.۰۰۰.۰۰۰ | جمع کل                                  |      |

انتظار می رود شرکت، در سال مالی ۱۴۰۴ علاوه بر فعالیت های پروژه های عمرانی و با ادامه روند فعالیت در حوزه حمل و نقل ریلی و گسترش آن نسبت به دوره قبل ضمن حفظ جایگاه کنونی در صنعت حمل و نقل ریلی سهم بیشتری از این بازار را نصیب شرکت کند تا با توجه به افزایش درآمد، سود بیشتری را برای سهامداران خود رقم بزند.

نحوه ارتباط سهامداران محترم با اعضا هیات مدیره از طریق وبسایت شرکت خواهد بود.