

اطلاعات و صورت‌های مالی میان دوره‌ای



شرکت: سرمایه گذاري پارس آريان	سرمایه ثبت شده: 59,000,000
نماد: آريان	سرمایه ثبت نشده: 0
کد صنعت (ISIC): 569948	اطلاعات و صورت‌های مالی میان دوره‌ای 6 ماهه منتهی به 1402/06/31 (حسابرسی نشده)
سال مالی منتهی به: 1402/12/29	وضعیت ناشر: ثبت شده پذیرفته نشده

ترازنامه

کلیه مبالغ درج شده به میلیون ریال می باشد

شرح	پایان عملکرد واقعی منتهی به	پایان سال مالی قبل	درصد تغییرات	شرح	
				پایان عملکرد واقعی منتهی به	پایان سال مالی قبل
	۱۴۰۲/۰۶/۳۱	۱۴۰۱/۱۲/۳۹		۱۴۰۲/۰۶/۳۱	۱۴۰۱/۱۲/۳۹
دارایی‌ها					
دارایی‌های جاری					
موجودی نقد	۷۳,۸۴۳	۳۵,۴۶۲	۱۰۸		
سرمایه‌گذاری‌های کوتاه‌مدت	۸,۲۳۲,۹۵۰	۶,۹۹۴,۷۲۷	۱۹		
دریافتی‌های تجاری	۳۹,۱۳۸,۹۴۰	۳۶,۶۸۸,۴۵۲	(۲۱)		
دریافتی‌های غیرتجاری	۱۰,۷۳۴,۶۸۶	۲,۹۵۲,۴۲۲	۲۶۳		
پیش پرداخت‌ها و سفارشات	۵۷,۲۴۰	۶۹۰,۲۰۷	(۹۲)		
دارایی‌های نگهداری شده برای فروش	۰	۰	۰		
جمع دارایی‌های جاری	۴۸,۳۳۸,۶۵۹	۴۷,۳۶۲,۲۷۰	۲		
دارایی‌های غیرجاری					
بدهی‌های مرتبط با دارایی‌های نگهداری شده برای فروش	۰	۰			
دریافتی‌های بلندمدت	۱۳۳,۷۲۶	۱۱۹,۹۸۴	۳		
سرمایه‌گذاری‌های بلندمدت	۹۸,۷۵۶,۷۳۴	۹۱,۰۳۷,۱۲۵	۸		
سرمایه‌گذاری در املاک	۸۱۸,۷۳۹	۶۹۴,۹۹۰	۱۸		
دارایی‌های نامشهود	۵,۴۶۸	۶,۴۰۵	(۱۵)		
دارایی‌های ثابت مشهود	۳۹۷,۹۴۳	۳۰۴,۴۸۳	(۳)		
سایر دارایی‌ها	۱۴,۲۱۴	۱۴,۲۱۴	۰		
جمع دارایی‌های غیرجاری	۱۰۰,۰۱۶,۸۳۴	۹۲,۱۷۷,۲۱۱	۹		
جمع بدهی‌ها	۴۰,۶۱۸,۶۶۸	۳۱,۲۲۵,۷۲۸	۳۰		
حقوق صاحبان سهام					
سرمایه	۵۹,۰۰۰,۰۰۰	۵۹,۰۰۰,۰۰۰	۰		

درصد تغییرات	پایان سال مالی قبل	پایان عملکرد واقعی منتهی به	شرح	درصد تغییرات	پایان سال مالی قبل	پایان عملکرد واقعی منتهی به	شرح
	۱۴۰۱/۱۲/۲۹	۱۴۰۲/۰۶/۳۱			۱۴۰۱/۱۲/۲۹	۱۴۰۲/۰۶/۳۱	
۰	۰	۰	افزایش (کاهش) سرمایه در جریان				
۰	۰	۰	صرف (کسر) سهام				
۰	۰	۰	سهام خزانه				
۰	۳,۷۹۴,۶۳۴	۳,۷۹۴,۶۳۴	اندرخته قانونی				
۶۱	۱۵,۲۳۴,۳۲۸	۲۴,۵۱۷,۱۱۲	سایر اندرخته‌ها				
۰	۰	۰	مازاد تجدید ارزیابی دارایی‌های غیرجاری نگهداری شده برای فروش				
۰	۰	۰	مازاد تجدید ارزیابی دارایی‌ها				
۰	۰	۰	تفاوت تسعیر ناشی از تبدیل به واحد پول گزارشگری				
۰	۰	۰	اندرخته تسعیر ارز دارایی‌ها و بدهی‌های شرکت‌های دولتی				
(۲۳)	۳۰,۲۸۴,۷۹۱	۲۰,۴۱۵,۰۶۹	سود (زیان) انباشته				
(۱)	۱۰۸,۳۱۳,۷۵۳	۱۰۷,۷۳۶,۸۱۵	جمع حقوق صاحبان سهام				
۶	۱۳۹,۵۳۹,۴۸۱	۱۴۸,۳۴۵,۴۸۳	جمع بدهی‌ها و حقوق صاحبان سهام	۶	۱۳۹,۵۳۹,۴۸۱	۱۴۸,۳۴۵,۴۸۳	جمع دارایی‌ها

صورت سود و زیان

کلیه مبالغ درج شده به میلیون ریال می باشد

شرح	واقعی دوره منتهی به ۱۴۰۲/۰۶/۳۱	واقعی دوره منتهی به ۱۴۰۱/۰۶/۳۱	درصد تغییرات	واقعی سال مالی منتهی به ۱۴۰۱/۱۲/۲۹
	حسابرسی نشده	حسابرسی شده		حسابرسی شده
سود (زیان) خالص				
درآمدهای عملیاتی				
درآمد سود سهام	۶۸۳,۹۱۳	۶۱۰,۲۰۳	۱۲	۲۶,۳۱۲,۹۷۷
درآمد سود تضمین شده	۱۹,۸۷۳	۴۷,۷۰۱	(۵۸)	۱۰۷,۶۷۵
سود (زیان) فروش سرمایه گذاری ها	۹,۴۷۹,۹۰۵	۵۱۶,۸۳۴	۱,۷۳۴	۱۴,۵۹۰,۶۴۰
سود (زیان) تغییر ارزش سرمایه گذاری در اوراق بهادار	۰	۰	۰	۰
سایر درآمدهای عملیاتی	۰	۰	۰	۰
جمع درآمدهای عملیاتی	۱۰,۱۸۳,۶۹۰	۱,۱۷۴,۷۳۸	۷۶۷	۴۱,۰۱۱,۳۹۲
هزینه های عملیاتی				
هزینه‌های فروش، اداری و عمومی	(۱۷۸,۴۰۳)	(۱۳۷,۳۷۴)	۴۰	(۲۰۹,۳۳۷)
سایر هزینه‌های عملیاتی	(۵۰,۳۶۵)	(۴۶,۶۶۵)	۸	(۱۵۹,۰۹۳)
جمع هزینه های عملیاتی	(۲۲۸,۶۶۸)	(۱۷۳,۹۳۹)	۳۱	(۳۶۸,۴۱۹)
سود (زیان) عملیاتی	۹,۹۵۵,۰۲۲	۱,۰۰۰,۷۹۹	۸۹۵	۴۰,۶۴۳,۸۷۳
هزینه‌های مالی	(۴,۵۶۹,۶۳۷)	(۱,۳۱۳,۶۹۸)	۲۴۸	(۲,۸۴۰,۰۴۹)

شرح	واقعی دوره منتهی به ۱۴۰۲/۰۶/۳۱	واقعی دوره منتهی به ۱۴۰۱/۰۶/۳۱	درصد تغییرات	واقعی سال مالی منتهی به ۱۴۰۱/۱۲/۲۹
	حسابرسی نشده	حسابرسی شده		حسابرسی شده
سایر درآمدها و هزینه‌های غیرعملیاتی	(۷۲,۳۳۳)	(۳۴۸,۹۰۸)	(۸۰)	(۱,۵۴۴,۸۹۶)
سود (زیان) عملیات در حال تداوم قبل از مالیات	۵,۳۱۳,۰۶۲	(۶۸۱,۸۰۷)	--	۲۶,۲۵۷,۹۲۸
مالیات بر درآمد
سود (زیان) خالص عملیات در حال تداوم	۵,۳۱۳,۰۶۲	(۶۸۱,۸۰۷)	--	۲۶,۲۵۷,۹۲۸
سود (زیان) عملیات متوقف شده پس از اثر مالیاتی
سود (زیان) خالص	۵,۳۱۳,۰۶۲	(۶۸۱,۸۰۷)	--	۲۶,۲۵۷,۹۲۸
سود (زیان) پایه هر سهم				
سود (زیان) پایه هر سهم ناشی از عملیات در حال تداوم- عملیاتی	۱۶۹	۱۷	۸۹۴	۶۸۹
سود (زیان) پایه هر سهم ناشی از عملیات در حال تداوم- غیرعملیاتی	(۷۹)	(۳۹)	۱۷۲	(۷۴)
سود (زیان) پایه هر سهم ناشی از عملیات متوقف شده
سود (زیان) پایه هر سهم	۹۰	(۱۲)	--	۶۱۵
سود (زیان) تقلیل یافته هر سهم				
سود (زیان) تقلیل یافته هر سهم ناشی از عملیات در حال تداوم- عملیاتی
سود (زیان) تقلیل یافته هر سهم ناشی از عملیات در حال تداوم- غیرعملیاتی
سود (زیان) تقلیل یافته هر سهم ناشی از عملیات متوقف شده
سود (زیان) تقلیل یافته هر سهم
گردش حساب سود (زیان) انباشته				
سود (زیان) خالص	۵,۳۱۳,۰۶۲	(۶۸۱,۸۰۷)	--	۲۶,۲۵۷,۹۲۸
سود (زیان) انباشته ابتدای دوره	۳۰,۲۸۴,۷۹۱	۲۱,۶۸۰,۱۷۷	(۴)	۳۱,۶۸۰,۱۷۷
تعدیلات سنواتی
سود (زیان) انباشته ابتدای دوره تعدیل‌شده	۳۰,۲۸۴,۷۹۱	۳۱,۶۸۰,۱۷۷	(۴)	۳۱,۶۸۰,۱۷۷
سود سهام مصوب	(۵,۹۰۰,۰۰۰)	(۲,۶۲۵,۳۳۳)	۱۳۴	(۲,۶۲۵,۷۱۳)
تغییرات سرمایه از محل سود (زیان) انباشته
سود (زیان) انباشته ابتدای دوره تخصیص نیافته	۳۴,۲۸۴,۷۹۱	۳۹,۰۴۴,۸۵۴	(۱۶)	۳۹,۰۴۴,۴۶۵
انتقال از سایر اقلام حقوق صاحبان سهام
سود قابل تخصیص	۳۹,۶۹۷,۸۵۳	۳۸,۳۶۳,۰۴۷	۵	۶۵,۳۰۲,۳۹۳
انتقال به اندوخته قانونی	.	.	.	(۱,۸۱۳,۸۹۶)
انتقال به سایر اندوخته‌ها	(۹,۲۸۲,۷۸۴)	(۱۹,۴۷۹,۵۴۳)	(۵۲)	(۲۳,۲۰۴,۷۰۶)
سود (زیان) انباشته پایان دوره	۳۰,۴۱۵,۰۶۹	۸,۸۸۳,۵۰۴	۱۳۰	۳۰,۲۸۴,۷۹۱
سود (زیان) خالص هر سهم- ریال	۹۰	(۱۲)	--	۶۱۵
سرمایه	۵۹,۰۰۰,۰۰۰	۵۹,۰۰۰,۰۰۰	.	۵۹,۰۰۰,۰۰۰

در صورت تغییر اطلاعات واقعی دوره منتهی به ۱۴۰۲/۰۶/۳۱ دلایل تغییرات را در بخش زیر وارد نمایید

لازم به ذکر می باشد که این شرکت سود سهام شرکت های فرعی خود را برای سال جاری بر اساس استاندارد حسابداری شماره ۲ و ۵ (طبق روال سنوات گذشته)، پس از برگزاری مجامع شرکت های مذکور شناسایی می نماید و به همین دلیل جمع درآمد های فعلی شرکت از این بابت تمامیت نداشته و نمی تواند ملاک تصمیم گیری در خصوص عملکرد شرکت باشد.

در صورت تغییر اطلاعات واقعی دوره منتهی به ۱۴۰۱/۰۶/۳۱ دلایل تغییرات را در بخش زیر وارد نمایید

در صورت تغییر اطلاعات واقعی دوره منتهی به ۱۴۰۱/۱۲/۲۹ دلایل تغییرات را در بخش زیر وارد نمایید

جریان وجوه نقد

کلیه مبالغ درج شده به میلیون ریال می باشد

شرح	واقعی دوره منتهی به ۱۴۰۲/۰۶/۳۱	واقعی دوره منتهی به ۱۴۰۱/۰۶/۳۱	درصد تغییرات	واقعی سال مالی منتهی به ۱۴۰۱/۱۲/۲۹
	حسابرسی نشده	حسابرسی شده		حسابرسی شده
فعالیت های عملیاتی				
جریان خالص ورود (خروج) وجه نقد ناشی از فعالیت های عملیاتی - عادی	۸,۷۶۲,۸۵۱	(۹,۰۴۰,۷۵۲)	--	(۹,۱۰۹,۷۷۸)
جریان خالص ورود (خروج) وجه نقد ناشی از فعالیت های عملیاتی - استثنایی	۰	۰	۰	۰
جریان خالص ورود (خروج) وجه نقد ناشی از فعالیت های عملیاتی	۸,۷۶۲,۸۵۱	(۹,۰۴۰,۷۵۲)	--	(۹,۱۰۹,۷۷۸)
بازده سرمایه گذاری ها و سود پرداختی بابت تأمین مالی				
سود پرداختی بابت استقراض	(۲,۲۶۲,۰۰۱)	(۱,۳۲۱,۸۵۲)	۷۱	(۲,۳۹۱,۱۵۹)
سود سهام پرداختی	(۱۳۷,۳۵۴)	(۳۹,۷۵۶)	۲۴۵	(۲,۵۳۸,۹۳۹)
جریان خالص ورود (خروج) وجه نقد ناشی از بازده سرمایه گذاری ها و سود پرداختی بابت تأمین مالی	(۲,۳۹۹,۳۵۵)	(۱,۳۶۱,۶۰۹)	۷۶	(۴,۹۳۰,۰۹۸)
مالیات بر درآمد				
مالیات بر درآمد پرداختی	۰	۰	۰	۰
فعالیت های سرمایه گذاری				
وجوه دریافتی بابت فروش دارایی های ثابت مشهود	۰	۰	۰	۰
وجوه دریافتی بابت فروش دارایی های نگهداری شده برای فروش	۰	۰	۰	۰
وجوه پرداختی بابت خرید دارایی های ثابت مشهود	(۲,۴۷۹)	(۱,۴۴۶)	۱۴۱	(۱۵,۲۳۳)
وجوه دریافتی بابت فروش دارایی های نامشهود	۰	۰	۰	۰
وجوه پرداختی بابت خرید دارایی های نامشهود	(۲۵۶)	(۵,۱۰۰)	(۹۵)	(۶,۱۳۴)
تسهیلات اعطایی به اشخاص	۰	۰	۰	(۲,۴۳۷,۶۵۹)
استرداد تسهیلات اعطایی به اشخاص	۰	۰	۰	۰
جریان خالص ورود (خروج) وجه نقد ناشی از فعالیت های سرمایه گذاری	(۲,۷۳۵)	(۶,۵۴۶)	(۴۳)	(۲,۴۵۹,۰۱۶)
جریان خالص ورود (خروج) وجه نقد قبل از فعالیت های تأمین مالی	۶,۲۵۹,۷۶۱	(۱۰,۴۰۸,۹۰۷)	--	(۱۶,۴۸۸,۸۹۲)
فعالیت های تأمین مالی				
وجوه دریافتی حاصل از افزایش سرمایه	۰	۲۴۲,۱۷۴	--	۲۴۲,۱۷۴
وجوه دریافتی حاصل از فروش سهام خزانه	۰	۰	۰	۰
وجوه پرداختی بابت خرید سهام خزانه	۰	۰	۰	۰
وجوه دریافتی حاصل از استقراض	۲۷,۲۴۱,۹۷۶	۱۶,۸۲۵,۴۱۷	۶۳	۲۵,۶۸۴,۸۳۳

شرح سرمایه گذاری	بذیرفته شده در بورس										خارج از بورس						جمع سرمایه گذاری											
	انتهای دوره			تغییرات			انتهای دوره				تغییرات			انتهای دوره			تغییرات			انتهای دوره								
	تعداد شرکت	بهای تمام شده	ارزش بازار	تعداد شرکت	بهای تمام شده	ارزش بازار	تعداد شرکت	بهای تمام شده	تعداد شرکت	بهای تمام شده	ارزش بازار	تعداد شرکت	بهای تمام شده	تعداد شرکت	بهای تمام شده	ارزش بازار	تعداد شرکت	بهای تمام شده	تعداد شرکت	بهای تمام شده	ارزش بازار	تعداد شرکت	بهای تمام شده	ارزش بازار	تعداد شرکت	بهای تمام شده	ارزش بازار	
محصولات شیمیایی	۱۲	۸۳۹,۶۳۰	۱,۱۷۸,۵۱۴	(۳۴۷,۵۱۱)	(۴۱۹,۴۱۹)	۷	۴۹۲,۱۱۹	۷۵۹,۰۹۵	۲	۸۰,۴۱۷	۴۹,۴۶۲	۲	۱۲۹,۸۷۹	۱۴	۹۲۰,۰۴۷	۰.۹۴	(۲.۲۹)	(۲۹۸,۰۴۹)	۹	۶۲۱,۹۹۸	۰.۵۸							
مواد و محصولات دارویی	۳	۴۰,۱۸۲	۳۹۱,۰۲۲	۰	۱۰,۴۷۴	۳	۴۰,۱۸۲	۴۰۱,۴۹۶	۰	۰	۰	۰	۰	۳	۴۰,۱۸۲	۰.۰۴	۰	۰	۳	۴۰,۱۸۲	۰.۰۴							
فلزات اساسی	۷	۴۲,۴۲۴,۵۹۰	۱۶۹,۵۵۰,۵۹۱	(۱۷۵,۲۸۵)	۱۴,۶۸۲,۱۰۵	۹	۴۲,۲۴۹,۳۰۵	۱۸۴,۲۲۳,۶۹۶	۰	۰	۰	۰	۷	۴۲,۴۲۴,۵۹۰	۴۲.۵۱	(۱.۹۴)	(۱۷۵,۲۸۵)	۹	۴۲,۲۴۹,۳۰۵	۲۹.۶۵								
خودرو و ساخت قطعات	۷	۱,۱۸۸,۹۲۳	۱,۲۹۹,۰۲۲	۴۱۲,۸۱۳	۲۲۱,۷۱۹	۷	۱,۶۰۱,۷۳۶	۱,۵۲۰,۷۴۱	۱	۱۹,۵۵۸	۱۹,۵۵۸	۱	۱۹,۵۵۸	۸	۱,۲۰۸,۴۸۱	۱.۲۴	۴.۵۶	۴۱۲,۸۱۳	۸	۱,۶۲۱,۲۹۴	۱.۵۲							
حمل و نقل، انبارداری و ارتباطات	۱	۹۱,۶۲۳	۱۱۹,۶۰۵	۰	۲۰,۰۹۳	۱	۹۱,۶۲۳	۱۳۹,۶۹۸	۰	۰	۰	۰	۱	۹۱,۶۲۳	۰.۰۹	۰	۰	۱	۹۱,۶۲۳	۰.۰۹								
خدمات فنی و مهندسی	۱	۷۷,۰۲۲	۲۴۹,۴۵۹	۰	(۱۶,۲۶۵)	۱	۷۷,۰۲۲	۲۳۳,۱۹۴	۰	۰	۰	۰	۱	۷۷,۰۲۲	۰.۰۷	۰	۰	۱	۷۷,۰۲۲	۰.۰۷								
سایر فعالیتها	۰	۰	۰	۰	۰	۰	۰	۰	۰	۰	۰	۰	۰	۰	۰	۰	۰	۰	۰	۰								
جمع	۶۶	۶۰,۴۰۱,۵۲۱	۲۵۹,۴۸۶,۲۶۲	۵,۱۸۴,۸۹۱	۲۳,۴۹۹,۹۳۱	۶۳	۶۵,۵۸۶,۴۱۲	۲۸۲,۹۸۶,۲۸۳	۵۱	۳۷,۱۰۸,۷۹۶	۳,۸۶۱,۴۲۳	۵۷	۴۰,۹۷۰,۲۳۸	۱۱۷	۹۷,۵۱۰,۳۱۷	۱.۰۰	۹,۰۴۶,۲۳۳	۱۰۰	۱۰۶,۵۵۶,۶۴۰	۱.۰۰								
ذخیره کاهش ارزش سرمایه گذاریها		ذخیره کاهش ارزش سرمایه گذاریها		۰		۰		میلیون ریال		میلیون ریال		میلیون ریال																
لطفا دلایل مغایرت اطلاعات ابتدای دوره ی دوره جاری با اطلاعات انتهای دوره ی دوره قبل را وارد نمایید		لطفا دلایل مغایرت اطلاعات ابتدای دوره ی دوره جاری با اطلاعات انتهای دوره ی دوره قبل را وارد نمایید																										

صورت وضعیت پورتنوی شرکتها پذیرفته شده در بورس

نام شرکت	سرمایه (میلیون ریال)	ارزش اسمی هر سهم (ریال)	انتهای دوره		تغییرات		ابتدای دوره		ارزش بازار	تعداد سهام	بهای تمام شده	تعداد سهام	بهای تمام شده	ارزش بازار	تعداد سهام	بهای تمام شده	ارزش بازار	تعداد سهام	بهای تمام شده	ارزش بازار	تعداد سهام	بهای تمام شده	ارزش بازار	تعداد سهام	بهای تمام شده	ارزش بازار	تعداد سهام	بهای تمام شده	ارزش بازار	
			بهای تمام شده هر سهم (ریال)	ارزش بازار	بهای تمام شده	تعداد سهام	بهای تمام شده	تعداد سهام																						بهای تمام شده
هلدینگ توسعه معادن و صنایع معدنی خاورمیانه	۱۴۰,۰۰۰,۰۰۰	۱,۰۰۰	۲,۱۷۳	۱۳۱,۴۱۷,۸۱۶	۳۳,۲۹۲,۴۲۳	۱۰.۹۸	(۳۶,۳۳۶,۲۶۴)	(۸,۶۵۲,۹۹۶)	۱,۳۰۵,۹۸۵,۳۴۱	۱,۰۰۰	۱۶,۵۷۶,۴۹۰,۱۲۸	۴۲,۰۴۶,۴۱۹	۱۶۷,۷۵۴,۰۸۰	۱۶۷,۷۵۴,۰۸۰	۴۲,۰۴۶,۴۱۹	۱۶,۵۷۶,۴۹۰,۱۲۸	۱,۰۰۰	۱۶,۵۷۶,۴۹۰,۱۲۸	۴۲,۰۴۶,۴۱۹	۱۶۷,۷۵۴,۰۸۰	۱۶۷,۷۵۴,۰۸۰	۴۲,۰۴۶,۴۱۹	۱۶,۵۷۶,۴۹۰,۱۲۸	۴۲,۰۴۶,۴۱۹	۱۶۷,۷۵۴,۰۸۰	۱۶۷,۷۵۴,۰۸۰	۴۲,۰۴۶,۴۱۹	۱۶,۵۷۶,۴۹۰,۱۲۸	۴۲,۰۴۶,۴۱۹	۱۶۷,۷۵۴,۰۸۰
بیمه تکایی ایرانیان	۸,۰۰۰,۰۰۰	۱,۰۰۰	۲,۸۹۰	۹۷۷,۹۴۰	۶۵۱,۳۴۳	۲.۰۹	(۲۳,۴۴۴)	۰	۱,۰۰۱,۳۸۴	۱,۰۰۰	۱۶۷,۴۵۵,۵۷۸	۶۵۱,۳۴۳	۱۶۷,۴۵۵,۵۷۸	۱,۰۰۱,۳۸۴	۶۵۱,۳۴۳	۱۶۷,۴۵۵,۵۷۸	۱,۰۰۰	۱۶۷,۴۵۵,۵۷۸	۶۵۱,۳۴۳	۱۶۷,۴۵۵,۵۷۸	۱,۰۰۱,۳۸۴	۶۵۱,۳۴۳	۱۶۷,۴۵۵,۵۷۸	۱,۰۰۰	۱۶۷,۴۵۵,۵۷۸	۶۵۱,۳۴۳	۱۶۷,۴۵۵,۵۷۸	۱,۰۰۱,۳۸۴	۶۵۱,۳۴۳	
رایان سایپا	۱۴,۵۴۰,۰۰۰	۱,۰۰۰	۰	۰	۰	۰	(۲۲,۷۸۱)	(۲۹,۴۵۵)	(۲۰,۲۷۳,۰۴۳)	۲۳,۷۸۱	۲۹,۴۵۵	۲۰,۲۷۳,۰۴۳	۲۰,۲۷۳,۰۴۳	۲۳,۷۸۱	۲۹,۴۵۵	۲۰,۲۷۳,۰۴۳	۱,۰۰۰	۲۰,۲۷۳,۰۴۳	۲۹,۴۵۵	۲۰,۲۷۳,۰۴۳	۲۳,۷۸۱	۲۹,۴۵۵	۲۰,۲۷۳,۰۴۳	۱,۰۰۰	۲۰,۲۷۳,۰۴۳	۲۹,۴۵۵	۲۰,۲۷۳,۰۴۳	۲۳,۷۸۱	۲۹,۴۵۵	
هلدینگ غدیر	۷۲,۰۰۰,۰۰۰	۱,۰۰۰	۱۷,۲۱۲	۸۳,۴۴۰	۶۸,۸۵۱	۰.۰۱	(۱۸,۱۶۰)	۰	۱۰۱,۶۰۰	۱,۰۰۰	۴,۰۰۰,۰۰۰	۶۸,۸۵۱	۶۸,۸۵۱	۱۰۱,۶۰۰	۴,۰۰۰,۰۰۰	۷۲,۰۰۰,۰۰۰	۱,۰۰۰	۴,۰۰۰,۰۰۰	۶۸,۸۵۱	۶۸,۸۵۱	۱۰۱,۶۰۰	۴,۰۰۰,۰۰۰	۷۲,۰۰۰,۰۰۰	۱,۰۰۰	۴,۰۰۰,۰۰۰	۶۸,۸۵۱	۶۸,۸۵۱	۱۰۱,۶۰۰	۴,۰۰۰,۰۰۰	
پالایش نفت اصفهان	۲۳۷,۰۰۰,۰۰۰	۱,۰۰۰	۴,۵۹۵	۷۰۶,۹۰۷	۳۷۵,۹۴۵	۰.۰۴	۳۴,۲۶۴	۰	۶۷۲,۵۴۳	۱,۰۰۰	۸۱,۸۱۷,۹۵۱	۳۷۵,۹۴۵	۳۷۵,۹۴۵	۶۷۲,۵۴۳	۳۷۵,۹۴۵	۲۳۷,۰۰۰,۰۰۰	۱,۰۰۰	۳۷۵,۹۴۵	۳۷۵,۹۴۵	۶۷۲,۵۴۳	۳۷۵,۹۴۵	۶۷۲,۵۴۳	۳۷۵,۹۴۵	۱,۰۰۰	۳۷۵,۹۴۵	۳۷۵,۹۴۵	۶۷۲,۵۴۳	۳۷۵,۹۴۵	۶۷۲,۵۴۳	
گسترش نفت و گاز پارسیان	۴۰,۵۰۰,۰۰۰	۱,۰۰۰	۱۹,۷۴۰	۳۷۸,۰۴۰	۱۳۸,۱۸۲	۰.۰۲	۱۶,۷۳۰	۰	۲۶۱,۳۱۰	۱,۰۰۰	۷,۰۰۰,۰۰۰	۱۳۸,۱۸۲	۱۳۸,۱۸۲	۲۶۱,۳۱۰	۷,۰۰۰,۰۰۰	۴۰,۵۰۰,۰۰۰	۱,۰۰۰	۷,۰۰۰,۰۰۰	۱۳۸,۱۸۲	۱۳۸,۱۸۲	۲۶۱,۳۱۰	۷,۰۰۰,۰۰۰	۴۰,۵۰۰,۰۰۰	۱,۰۰۰	۷,۰۰۰,۰۰۰	۱۳۸,۱۸۲	۱۳۸,۱۸۲	۲۶۱,۳۱۰	۷,۰۰۰,۰۰۰	
داملران	۱,۱۵۰,۰۰۰	۱,۰۰۰	۱۲۵	۱۹,۴۲۵	۱۳۸	۰.۱	۶,۱۷۷	۰	۱۲,۲۴۸	۱,۰۰۰	۱,۱۰۵,۰۰۰	۱۲۸	۱۲۸	۱۲,۲۴۸	۱,۱۰۵,۰۰۰	۱,۱۵۰,۰۰۰	۱,۰۰۰	۱,۱۰۵,۰۰۰	۱۲۸	۱۲۸	۱۲,۲۴۸	۱,۱۰۵,۰۰۰	۱,۱۵۰,۰۰۰	۱,۰۰۰	۱,۱۰۵,۰۰۰	۱۲۸	۱۲۸	۱۲,۲۴۸	۱,۱۰۵,۰۰۰	
پالایش نفت شیراز	۱۱,۰۰۰,۰۰۰	۱,۰۰۰	۱۲,۴۴۰	۱۳۲,۶۰۰	۹۹,۸۷۷	۰.۰۷	(۳,۹۳۴)	۰	۱۲۶,۵۳۴	۱,۰۰۰	۸,۰۳۸,۸۱۷	۹۹,۸۷۷	۹۹,۸۷۷	۱۲۶,۵۳۴	۸,۰۳۸,۸۱۷	۱۱,۰۰۰,۰۰۰	۱,۰۰۰	۸,۰۳۸,۸۱۷	۹۹,۸۷۷	۹۹,۸۷۷	۱۲۶,۵۳۴	۸,۰۳۸,۸۱۷	۹۹,۸۷۷	۱,۰۰۰	۸,۰۳۸,۸۱۷	۹۹,۸۷۷	۱۲۶,۵۳۴	۸,۰۳۸,۸۱۷	۹۹,۸۷۷	

نام شرکت	سرمایه (میلیون ریال)	ارزش اسمی هر سهام (ریال)	انتهای دوره			تغییرات			ابتدای دوره				
			بهای تمام شده هر سهام (ریال)	ارزش بازار	بهای تمام شده	درصد مالکیت	ارزش بازار	بهای تمام شده	تعداد سهام	ارزش بازار	بهای تمام شده	تعداد سهام	
فولاد مبارکه اصفهان	۸۰۰,۰۰۰,۰۰۰	۱,۰۰۰	۲۶۰	۴۷۵,۱۵۰	۲۲,۰۹۹	۰.۰۱	(۵۶,۲۳۶)	(۱,۲۶۱)	(۵,۲۲۵,۲۵۶)	۵۲۱,۴۸۶	۲۲,۴۶۰	۹۰,۲۲۵,۲۵۶	۱,۰۰۰
بانک پاسارگاد	۳۲۲,۹۶۹,۰۰۰	۱,۰۰۰	۵۲۸	۸۸,۲۵۰,۰۲۸	۱۷,۲۷۲,۸۲۸	۱۰۰.۱	۹,۳۱۲,۰۴۵	۵,۰۰۰,۰۰۰	۴,۹۹۹,۹۹۹,۸۹۰	۷۸,۹۳۷,۹۸۳	۱۲,۳۷۲,۸۲۸	۳۷,۳۱۴,۱۸۱,۰۱۲	۱,۰۰۰
سرمایه گذاری ایرانیان	۱۰۰,۰۰۰,۰۰۰	۱,۰۰۰	۳۳۷	۴۰,۰۲۰	۶,۷۳۱	۰.۰۲	۲,۳۴۶	۰	۶,۰۰۰,۰۰۰	۳۷,۶۷۴	۶,۷۳۱	۱۴,۰۰۰,۰۰۰	۱,۰۰۰
مدیریت پروژه های نیروگاهی ایران (مینا)	۶۰,۰۰۰,۰۰۰	۱,۰۰۰	۴,۲۱۵	۲۳۲,۱۹۴	۷۷,۰۲۲	۰.۰۳	(۱۶,۲۶۵)	۰	۰	۲۴۹,۴۵۹	۷۷,۰۲۲	۱۸,۲۷۵,۴۳۷	۱,۰۰۰
پالایش نفت بندرعباس	۱۳۴,۳۴۱,۹۲۲	۱,۰۰۰	۴,۸۱۲	۲۵۲,۷۰۰	۱۴۲,۸۶۸	۰.۰۲	۲۴,۳۴۵	۰	۰	۳۲۸,۲۵۵	۱۴۲,۸۶۸	۲۹,۶۸۸,۵۹۷	۱,۰۰۰
ملی صنایع مس ایران	۶۰۰,۰۰۰,۰۰۰	۱,۰۰۰	۷۳۱	۶۶۶,۹۰۰	۶۵,۸۱۴	۰.۰۲	(۵۵,۵۰۸)	(۴,۷۱۶)	(۶,۴۴۹,۷۰۳)	۷۳۲,۴۰۸	۷۰,۵۳۰	۹۶,۴۴۹,۷۰۳	۱,۰۰۰
کالسیمین	۲۴,۰۰۰,۰۰۰	۱,۰۰۰	۶۶۶	۳۱,۵۲۸	۲,۳۹۹	۰.۰۲	(۶,۵۸۸)	۰	۰	۲۸,۱۱۶	۲,۳۹۹	۲,۶۰۰,۰۰۰	۱,۰۰۰
مادر (هلدینگ) صنایع پتروشیمی خلیج فارس	۴۸۹,۵۰۰,۰۰۰	۱,۰۰۰	۸,۱۲۳	۲۹,۴۷۵	۲۰,۳۲۲	۰	(۱۳۰,۵۷۶)	(۹۸,۰۰۲)	(۱۲,۰۵۰,۱۷۴)	۱۶۰,۰۵۱	۱۱۸,۳۳۴	۱۴,۵۵۰,۱۷۴	۱,۰۰۰
هلدینگ صندوق بازنشستگی کشوری	۴۰,۷۷۰,۰۰۰	۱,۰۰۰	۵,۶۰۴	۳۷۴,۸۱۶	۹۷,۴۱۷	۰.۰۴	(۴۶,۳۲۸)	۰	۰	۳۲۱,۰۵۴	۹۷,۴۱۷	۱۷,۳۸۲,۴۷۸	۱,۰۰۰
بانک سینا	۲۵,۲۸۲,۸۵۰	۱,۰۰۰	۵,۱۱۶	۲۶,۳۴۸	۵۳,۳۴۷	۰.۰۴	(۴,۲۱۵)	۰	۰	۴۰,۴۶۳	۵۳,۳۴۷	۱۰,۴۰۷,۳۷۸	۱,۰۰۰
بیمه پارسیان	۱۳,۰۰۰,۰۰۰	۱,۰۰۰	۰	۰	۰	۰	(۴۶۷)	(۹۹)	(۱۳۳,۵۷۰)	۴۶۷	۹۹	۱۳۳,۵۷۰	۱,۰۰۰
پتروشیمی شیراز	۱۵,۳۰۰,۰۰۰	۱,۰۰۰	۰	۰	۰	۰	(۳۷,۷۰۹)	(۲۹,۲۵۱)	(۱,۱۷۰,۰۰۰)	۳۷,۷۰۹	۲۹,۲۵۱	۱,۱۷۰,۰۰۰	۱,۰۰۰
هلدینگ توسعه معادن و فلزات	۱۹۲,۴۲۸,۰۰۰	۱,۰۰۰	۱,۹۴۷	۵۸,۰۶۲	۲۲,۴۹۰	۰.۰۱	(۱۷,۳۲۵)	۰	۰	۷۵,۳۹۷	۲۲,۴۹۰	۱۲,۰۶۳,۶۵۶	۱,۰۰۰
پتروشیمی مبین	۲۰,۲۳۷,۸۴۰	۱,۰۰۰	۱۰,۵۵۱	۱۷۹,۴۵۶	۷۲,۲۱۶	۰.۰۳	(۴۵,۴۴۶)	۰	۰	۲۳۴,۹۰۲	۷۲,۲۱۶	۶,۸۴۴,۳۶۰	۱,۰۰۰
البرز دارو	۹,۵۰۰,۰۰۰	۱,۰۰۰	۶۴۸	۳۳۶,۸۵۲	۲۵,۴۰۵	۰.۵۸	۶,۹۵۶	۰	۱۶,۸۰۰,۰۳۳	۳۱۹,۸۹۶	۲۵,۴۰۵	۳۷,۸۵۷,۶۱۰	۱,۰۰۰
مخابرات ایران	۶۰,۰۰۰,۰۰۰	۱,۰۰۰	۴,۸۸۳	۱۰۱,۳۰۰	۴۸,۸۳۲	۰.۰۲	۱۶,۹۰۰	۰	۰	۸۴,۴۰۰	۴۸,۸۳۲	۱۰,۰۰۰,۰۰۰	۱,۰۰۰
فولاد خوزستان	۱۹۰,۰۰۰,۰۰۰	۱,۰۰۰	۴,۰۱۵	۱۱۰,۸۷۸	۱۳۱,۸۸۸	۰.۰۲	(۲۲,۵۶۹)	۰	۰	۱۳۳,۴۴۷	۱۳۱,۸۸۸	۳۲,۸۵۲,۷۵۲	۱,۰۰۰
ذوب آهن اصفهان	۷۰,۷۷۵,۵۲۸	۱,۰۰۰	۲,۷۴۰	۹۲,۶۱۵	۶۹,۰۵۵	۰.۰۴	(۷,۷۸۷)	۰	۰	۱۰۰,۴۰۲	۶۹,۰۵۵	۲۵,۳۰۱,۵۴۶	۱,۰۰۰
داروسازی اسوه	۷۵۰,۰۰۰	۱,۰۰۰	۳,۹۰۹	۵۵,۲۱۹	۴,۶۴۰	۰.۱۶	(۲,۶۵۹)	۰	۰	۵۷,۸۷۸	۴,۶۴۰	۱,۱۸۶,۹۹۸	۱,۰۰۰
فولاد کاوه جنوب کیش	۳۲,۰۰۰,۰۰۰	۱,۰۰۰	۳,۳۷۹	۱۶۰,۸۰۳	۴۹,۰۷۹	۰.۰۵	(۱۱۹,۸۴۹)	(۳۱,۷۶۰)	(۹,۴۰۰,۰۰۰)	۳۸۰,۶۵۲	۸۰,۸۳۹	۳۲,۹۳۶,۰۷۳	۱,۰۰۰
سرمایه گذاری نفت و گاز و پتروشیمی تامین	۱۰۱,۵۰۰,۰۰۰	۱,۰۰۰	۱۰,۰۴۳	۲۳۴,۰۸۹	۱۳۲,۴۹۸	۰.۰۱	۴,۲۵۴	۰	۰	۲۳۹,۸۲۵	۱۳۲,۴۹۸	۱۲,۲۹۲,۹۹۹	۱,۰۰۰
شرکت پالایش نفت تهران	۳۷۵,۰۰۰,۰۰۰	۱,۰۰۰	۲,۱۲۵	۶۷۲,۶۰۵	۲۱۲,۶۹۴	۰.۰۵	(۹۴,۵۴۶)	(۴۲,۶۹۳)	(۲۰,۰۰۰,۰۰۰)	۷۶۷,۱۵۱	۲۵۶,۳۸۷	۱۶۶,۹۵۳,۴۳۹	۱,۰۰۰
بورس اوراق بهادار تهران	۱۸,۲۰۰,۰۰۰	۱,۰۰۰	۴,۰۳۴	۵۵۶,۹۱۹	۳۶۸,۰۴۸	۰.۵	(۱۵۲,۸۸۰)	۰	۰	۷۰۹,۷۹۹	۳۶۸,۰۴۸	۹۰,۹۹۹,۹۶۳	۱,۰۰۰
فراپورس ایران	۸,۴۰۰,۰۰۰	۱,۰۰۰	۱۰۴	۱,۴۶۱,۵۳۷	۱۲,۳۱۹	۱.۵۱	(۳۳۴,۳۶۰)	۰	۰	۱,۷۸۵,۸۸۷	۱۲,۳۱۹	۱۳۷,۱۹۹,۹۷۰	۱,۰۰۰
داده گستر عصر نوین	۳۰,۰۰۰,۰۰۰	۱,۰۰۰	۴,۰۳۷	۵۳,۸۴۳	۹۰,۵۹۷	۰.۰۷	(۶,۰۷۵)	۰	۰	۵۹,۹۱۷	۹۰,۵۹۷	۳۲,۴۹۹,۹۹۹	۱,۰۰۰
سرمایه گذاری صدر تامین	۶۷,۵۰۰,۰۰۰	۱,۰۰۰	۲,۱۹۸	۳۰۱,۳۰۰	۸۷,۹۳۹	۰.۰۶	(۳۰,۵۴۸)	۶,۳۴۵	۳۰,۳۰۰,۰۰۰	۳۳۱,۷۴۸	۸۱,۵۸۴	۱۹,۷۰۰,۰۰۰	۱,۰۰۰
صنعتی دوده فام	۷۰۰,۰۰۰	۱,۰۰۰	۰	۱	۰	۰	(۱)	۰	۰	۲	۰	۵۲	۱,۰۰۰
تامین سرمایه بانک ملت	۲۷,۰۰۰,۰۰۰	۱,۰۰۰	۱,۹۵۲	۱	۱	۰	۰	۰	۱۰۲	۱	۱	۴۱۰	۱,۰۰۰
نفت سپاهان	۵۶,۰۰۰,۰۰۰	۱,۰۰۰	۳,۰۶۱	۱۴۰,۶۱۴	۸۵,۰۶۶	۰.۰۵	(۹,۴۲۱)	۰	۰	۱۵۰,۰۳۵	۸۵,۰۶۶	۳۷,۷۸۹,۴۷۳	۱,۰۰۰

نام شرکت	سرمایه (میلیون ریال)	ارزش اسمی هر سهام (ریال)	ابتدای دوره			تغییرات			انتهای دوره								
			تعداد سهام	بهای تمام شده	ارزش بازار	تعداد سهام	بهای تمام شده	ارزش بازار	درصد مالکیت	بهای تمام شده	ارزش بازار	بهای تمام شده هر سهام (ریال)	ارزش هر سهام (ریال)	افزایش (کاهش)			
کشاورزی و دامپروری بینالود نیشابور	۲,۶۴۰,۰۲۱	۱,۰۰۰	۹۷۱,۲۵۰	۴,۰۹۵	۲,۸۲۹	۰	۰	۰	۰	۰	۰	۰	۰	۰	۰	(۵۲۶)	
کمینا	۱,۲۷۲,۰۰۰	۱,۰۰۰	۴,۸۰۰,۰۰۰	۴۲,۹۶۰	۴۲,۹۶۰	(۴,۸۰۰,۰۰۰)	(۴,۸۰۰,۰۰۰)	(۴,۸۰۰,۰۰۰)	(۴,۸۰۰,۰۰۰)	(۴,۸۰۰,۰۰۰)	(۴,۸۰۰,۰۰۰)	(۴,۸۰۰,۰۰۰)	(۴,۸۰۰,۰۰۰)	(۴,۸۰۰,۰۰۰)	(۴,۸۰۰,۰۰۰)	(۴,۸۰۰,۰۰۰)	۰
سیمان خوزستان	۱,۴۰۰,۰۰۰	۱,۰۰۰	۰	۰	۰	۰	۰	۰	۰	۰	۰	۰	۰	۰	۰	۰	(۹,۹۱۳)
هلدینگ توسعه معادن و صنایع معدنی خاورمیانه (حق تقدم)	۶۰,۰۰۰,۰۰۰	۱,۰۰۰	۰	۰	۰	۰	۰	۰	۰	۰	۰	۰	۰	۰	۰	۰	۴۲,۷۴۹,۱۳۹
سیمان ساوه	۶۵۰,۰۰۰	۱,۰۰۰	۰	۰	۰	۰	۰	۰	۰	۰	۰	۰	۰	۰	۰	۰	(۴,۴۶۸)
پارس فولاد سبزواری	۴,۰۰۰,۰۰۰	۱,۰۰۰	۰	۰	۰	۰	۰	۰	۰	۰	۰	۰	۰	۰	۰	۰	۲۲,۳۱۹
پی پاد	۲,۰۰۰,۰۰۰	۱,۰۰۰	۰	۰	۰	۰	۰	۰	۰	۰	۰	۰	۰	۰	۰	۰	(۲۳,۷۱۴)
کشاورزی و دامپروری فجر اصفهان	۹۰۰,۰۰۰	۱,۰۰۰	۰	۰	۰	۰	۰	۰	۰	۰	۰	۰	۰	۰	۰	۰	۰
وکعدیر	۲۸,۳۶۵,۰۰۰	۱,۰۰۰	۰	۰	۰	۰	۰	۰	۰	۰	۰	۰	۰	۰	۰	۰	۱۲,۳۸۵
سفانو	۵۰۰,۰۰۰	۱,۰۰۰	۰	۰	۰	۰	۰	۰	۰	۰	۰	۰	۰	۰	۰	۰	(۱,۴۹۴)
دانا	۱۹,۴۵۷,۰۲۲	۱,۰۰۰	۰	۰	۰	۰	۰	۰	۰	۰	۰	۰	۰	۰	۰	۰	(۱۰,۰۷۸)
جمع																	۲۱۷,۳۹۹,۸۷۱

صورت وضعیت پورتفوی شرکتهای خارج از بورس

نام شرکت	سرمایه (میلیون ریال)	ارزش اسمی هر سهام (ریال)	ابتدای دوره		تغییرات		انتهای دوره		تشریح آخرین وضعیت، سیاست تقسیم سود و برنامه‌های آتی در شرکت‌های فرعی و وابسته
			تعداد سهام	بهای تمام شده	تعداد سهام	بهای تمام شده	تعداد سهام	بهای تمام شده هر سهم (ریال)	
لیزینگ پاسارگاد	۱,۰۰۰,۰۰۰	۱,۰۰۰	۲۵۵,۳۰۰	۲۵۵,۰۰۰,۰۰۰	۰	۰	۲۵۵,۳۰۰	۲۵۵,۳۰۰	۱,۰۰۱
مینای خاورمیانه	۱۱,۲۰۰,۰۰۰	۱,۰۰۰	۱,۹۰۷,۷۷۲,۹۶۳	۱,۹۱۱,۹۸۵	۵۴۸,۱۹۶,۲۵۴	۵۴۸,۱۹۶,۲۵۴	۲,۴۶۰,۱۸۱	۲۱۹,۹۳	۱,۰۰۲
لیزینگ ماشین آلات و تجهیزات پاسارگاد	۱۰۰,۰۰۰	۱,۰۰۰	۱۴,۰۰۰,۰۰۰	۱۴,۰۰۰	۰	۰	۱۴,۰۹۰	۱۴	۱,۰۰۶
مدیریت ساختمانی نظام مهندسی آریین	۲۰۰,۰۰۰	۱,۰۰۰	۴۴,۰۰۴,۲۰۰	۴۹,۰۴۴	۰	۰	۴۹,۰۴۴	۲۳	۱,۱۱۵
گسترش انرژی پاسارگاد	۱۰۱,۵۰۰,۰۰۰	۱,۰۰۰	۶,۷۰۲,۱۰۷,۰۴۹	۸,۷۳۹,۸۰۷	۰	۰	۸,۷۳۹,۸۰۷	۶,۶	۱,۳۰۳
توسعه انبوه سازی پاسارگاد	۱,۸۰۰,۰۰۰	۱,۰۰۰	۱۸۶,۳۸۹,۳۳۷	۱۸۶,۳۸۹	۰	۰	۱۸۶,۳۸۹	۱۰,۳۵	۱,۰۰۰
کارگزاری بانک پاسارگاد	۲,۸۰۰,۰۰۰	۱,۰۰۰	۵۷۰,۰۰۰,۰۰۰	۳۰,۵۷۰	۰	۰	۳۰,۵۷۰	۱۵	۵۴
بین الملل انرژی پاسارگاد	۵۰,۰۰۰	۱,۰۰۰	۱,۰۰۰,۰۰۰	۱,۰۰۰	۰	۰	۱,۰۰۰	۲۰	۱,۰۰۰
مدیریت ساختمانی آریان پاسارگاد	۱۹۰,۰۰۰	۱,۰۰۰	۱,۹۰۰,۰۰۰	۱,۹۰۰	۰	۰	۱,۹۰۰	۱	۱,۰۰۰
خدمات مالی بانک پاسارگاد	۵۲۰,۰۲۰	۱,۰۰۰	۱۳۰,۰۰۰,۰۰۰	۱۳۰,۰۰۰	۰	۰	۱۳۰,۰۰۰	۲۵	۱,۰۰۰
توسعه مدیریت پارس حافظ	۵,۰۰۰,۰۰۰	۱,۰۰۰	۴,۹۷۵,۰۰۰,۰۰۰	۴,۹۷۵,۰۰۱	۰	۰	۴,۹۷۵,۰۰۱	۹۹,۵	۱,۰۰۰
زرف اندیشان میهن گستر	۱۰	۱,۰۰۰	۱,۲۰۰	۱	۰	۰	۱	۱۲	۸۳۳
خرد پیشگان پارس گستر نوین	۱۰	۱,۰۰۰	۱,۲۰۰	۱	۰	۰	۱	۱۲	۸۳۳
گسترش صنعت بینش پژوه	۱۰	۱,۰۰۰	۱,۲۰۰	۱	۰	۰	۱	۱۲	۸۳۳

تشریح آخرین وضعیت، سیاست تقسیم سود و برنامه‌های آتی در شرکت‌های فرعی و وابسته	انتهای دوره			تغییرات		ابتدای دوره		ارزش اسمی هر سهم (ریال)	سرمایه (میلیون ریال)	نام شرکت
	بهای تمام شده هر سهم (ریال)	بهای تمام شده	درصد مالکیت	بهای تمام شده	تعداد سهام	بهای تمام شده	تعداد سهام			
	۱,۰۰۰	۱,۰۰۰	۲	۰	۰	۱,۰۰۰	۱,۰۰۰,۰۰۰	۱,۰۰۰	۵۰,۰۰۰	بین المللی تحقیقات و مطالعات بانکداری اسلامی صدر
	۱,۰۰۰,۰۰۰	۱,۰۰۰	۰	۰	۰	۱,۰۰۰	۱,۰۰۰	۱,۰۰۰	۲,۲۷۷,۶۹۰	صندوق سرمایه گذاری مشترک حافظ
	۱,۸۸۴	۸۱۳,۷۳۹	۷۸.۵۳	۳۰۰,۰۰۰	۳۵۰,۶۰۰,۰۰۰	۶۱۳,۷۳۹	۸۱,۲۹۰,۰۰۰	۱,۰۰۰	۵۵۰,۰۰۰	مشاورسرمایه گذاری ارزش پرداز آریان
	۱,۰۰۰	۳۰۰,۰۰۰	۱۵	۰	۰	۳۰۰,۰۰۰	۳۰۰,۰۰۰,۰۰۰	۱,۰۰۰	۲,۰۰۰,۰۰۰	رهیافتهای نوآور برتر پاسارگاد
	۹۹۸	۳,۲۹۴,۶۰۰	۳۰	۰	۰	۳,۲۹۴,۶۰۰	۳,۳۰۰,۰۰۰,۰۰۰	۱,۰۰۰	۱۱,۰۰۰,۰۰۰	فناوری اطلاعات و ارتباطات پاسارگاد آریان
	۱,۰۰۰	۲۵	۰.۵	۰	۰	۲۵	۲۵,۰۰۰	۱,۰۰۰	۵,۰۰۰	توسعه دریک ایرانیان
	۴۵,۶۳۲,۰۵۲,۳۳۳	۳,۴۲۳,۴۷۹	۷۵	۰	۰	۳,۴۲۳,۴۷۹	۷۵	۱۰,۰۰۰	۱	رام
	۱,۰۰۰	۳۰	۳۰	۰	۰	۳۰	۳۰,۰۰۰	۱,۰۰۰	۱۰۰	ستاره هنر و اندیشه
	۱,۰۰۰	۱۵۰,۰۳۰	۱۵	۰	۰	۱۵۰,۰۳۰	۱۵۰,۰۳۰,۰۰۰	۱,۰۰۰	۱,۰۰۰,۰۰۰	پیشگامان امین سرمایه پاسارگاد
	۱,۰۰۰	۳,۰۰۰,۰۰۰	۳۰	۰	۰	۳,۰۰۰,۰۰۰	۳,۰۰۰,۰۰۰,۰۰۰	۱,۰۰۰	۱۵,۰۰۰,۰۰۰	مادر تخصصی نسیم سلامت پاسارگاد
	۱,۰۰۰	۷,۳۰۰,۰۰۰	۶۵.۴۵	۰	۰	۷,۳۰۰,۰۰۰	۷,۳۰۰,۰۰۰,۰۰۰	۱,۰۰۰	۱۱,۰۰۰,۰۰۰	فناوری اطلاعات و ارتباطات پاسارگاد آریان (حق تقدم)
	۷۳۶	۷۴,۰۶۳	۳۴	۰	۰	۷۴,۰۶۳	۱۰۳,۰۰۰,۰۰۰	۱,۰۰۰	۳۰۰,۰۰۰	داده پردازان تدبیر سرمایه
	۱,۰۰۰	۵۰	۹.۰۹	۰	۰	۵۰	۵۰,۰۰۰	۱,۰۰۰	۵۵۰	حقوقی بین المللی سروش عدالت پاسارگاد
	۱,۰۰۰	۱,۷۳۵	۳۴.۵	۰	۰	۱,۷۳۵	۱,۷۳۵,۰۰۰	۱,۰۰۰	۵,۰۰۰	توسعه دریک ایرانیان (حق تقدم)
	۱,۰۰۰	۳۰۰,۰۰۰	۳۰	۱۵۰,۰۰۰	۱۵۰,۰۰۰,۰۰۰	۱۵۰,۰۰۰	۱۵۰,۰۰۰,۰۰۰	۱,۰۰۰	۱,۰۰۰,۰۰۰	پیشگامان امین سرمایه پاسارگاد (حق تقدم)
	۱,۰۰۰,۰۰۰	۳۹,۹۹۸	۰	۰	۰	۳۹,۹۹۸	۳۹,۹۹۸	۱,۰۰۰	۱,۱۲۸,۶۵۵	نیکوکاری میراث ماندگار پاسارگاد
	۱۳۲,۴۵۶	۵۰,۳۱۰	۴۱,۰۰۲.۵	۸	۱	۵۰,۲۰۲	۴۱۰,۰۳۴	۱,۰۰۰	۱	سایر
	۰	۰	۰	(۱۷۲,۳۴۱)	(۴,۳۰۰,۰۰۰)	۱۷۲,۳۴۱	۴,۳۰۰,۰۰۰	۱,۰۰۰	۹۹,۰۱۲,۲۱۳	اعتماد آفرین پارسیان
	۰	۰	۰	(۱)	۰	۱	۰	۱,۰۰۰	۳۶,۸۵۸,۳۹۳	با درآمد ثابت کیان
	۱۹۷,۸۱۸	۳۳,۵۳۰	۰	۰	۰	۳۳,۵۳۰	۳۳۰,۰۰۰	۱,۰۰۰	۸۵,۸۳۷,۸۲۶	واسطه گری مالی یکم
	۹۰۴,۰۲۸	۱۰۰,۰۰۰	۰	۰	۰	۱۰۰,۰۰۰	۱۱۰,۶۱۶	۱,۰۰۰	۲,۸۶۱,۵۳۱	صندوق سرمایه گذاری مشترک اندیشه فردا
	۱,۰۰۰	۱,۸۰۰,۰۰۰	۳۰	۱,۸۰۰,۰۰۰	۱,۸۰۰,۰۰۰,۰۰۰	۰	۰	۱,۰۰۰	۹,۰۰۰,۰۰۰	مادر تخصصی نسیم سلامت پاسارگاد (حق تقدم)
	۰	۰	۰	(۱۰,۰۱۵)	(۸۰۰,۰۰۰)	۱۰,۰۱۵	۸۰۰,۰۰۰	۱,۰۰۰	۱۶۰,۰۰۲	راهبرد ممتاز ابن سینا
	۰	۰	۰	(۶۵,۰۵۱)	(۶,۵۰۰,۰۰۰)	۶۵,۰۵۱	۶,۵۰۰,۰۰۰	۱,۰۰۰	۹,۵۰۳,۸۹۶	اعتماد هامرز
	۰	۰	۰	(۵۱,۳۷۵)	(۳,۶۰۰,۰۰۱)	۵۱,۳۷۵	۳,۶۰۰,۰۰۰	۱,۰۰۰	۱۰,۸۶۴,۰۹۳	صندوق سرمایه گذاری مشترک آسمان امید
	۲۰,۷۸۰	۷۹,۷۹۷	۰.۰۱	(۱۵۹,۵۰۹)	(۱۰,۱۶۰,۰۰۰)	۳۳۹,۳۰۶	۱۴,۰۰۰,۰۰۰	۱,۰۰۰	۷۵,۵۶۱,۴۰۹	افرا نماد پایدار
	۱۳,۳۰۲	۴۰,۰۰۱	۰	(۳,۵۸۶)	(۹۷۰,۰۰۰)	۴۳,۵۸۷	۴,۰۰۰,۰۰۰	۱,۰۰۰	۹۰,۵۰۸,۱۳۳	نوع دوم کارا
	۱۱,۸۸۴	۷۸۳,۴۹۳	۰.۵۱	۷۴۸,۷۹۳	۶۳,۴۵۵,۷۷۰	۳۴,۷۰۰	۳,۴۷۰,۰۰۰	۱,۰۰۰	۱۳,۰۴۱,۹۹۳	سایر شرکتهای پذیرفته شده در بورس

نام شرکت	تعداد سهام	بهای تمام شده هر سهم (ریال)	کل مبلغ بهای تمام شده پذیرفته شده در بورس	کل مبلغ بهای تمام شده خارج از بورس
بانک پاسارگاد	۵,۰۰۲,۱۶۵,۳۷۹	۰	۵,۰۰۳	۰
توسعه معادن روی ایران	۷,۹۵۰,۷۴۷	۰	۰	۰
ایران خودرو	۱۱,۵۰۰,۰۰۰	۴,۳۴۹	۵۰,۰۱۹	۰
سیمان خوزستان	۸۹۳,۰۰۰	۵۷,۷۲۰	۵۱,۵۴۴	۰
پارس خودرو	۶۳,۰۰۰,۰۰۰	۲,۱۸۰	۱۳۷,۳۴۳	۰
هلدینگ توسعه معادن و صنایع معدنی خاورمیانه	۷,۱۸۲,۱۹۷,۷۵۱	۱,۱۶۷	۸,۲۸۸,۱۰۸	۰
سرمایه گذاری ایرانیان	۶,۰۰۰,۰۰۰	۰	۰	۰
تامین سرمایه بانک ملت	۱۰۲	۰	۰	۰
سیمان ساوه	۶۵۰,۰۰۰	۱۵۳,۲۳۳	۹۹,۵۹۵	۰
سایر شرکتهای پذیرفته شده در بورس	۶۵,۹۲۵,۷۷۰	۱۱,۸۸۴	۰	۷۸۳,۴۹۳
رهیافتهای نوآور برتر پاسارگاد (حق تقدم)	۳۰,۰۰۰,۰۰۰	۱,۰۰۰	۰	۳۰,۰۰۰
سرمایه گذاری صنایع برق و آب صبا	۱,۸۵۸,۶۶۶	۲,۴۷۷	۴,۶۰۵	۰
اعتماد آفرین پارسیان	۲,۰۰۰,۰۰۰	۵۴,۱۱۸	۰	۱۰۸,۳۳۶
با درآمد ثابت کیان	۳,۵۰۰,۰۰۰	۴۳,۳۳۰	۰	۱۲۸,۱۵۸
پارس فولاد سبزواری	۲,۷۴۰,۰۰۰	۳۴,۳۴۳	۱۳۸,۴۴۰	۰
نوع دوم کارا	۹,۰۰۰,۰۰۰	۱۴,۱۵۱	۰	۱۳۷,۳۶۰
افرا نماد پایدار	۱۸,۵۴۵,۰۰۰	۲۰,۸۵۲	۰	۳۸۶,۷۱۴
کود شیمیایی اوره لردگان	۴,۵۰۰,۰۰۰	۱۰,۹۹۱	۰	۴۹,۴۶۳
ثبات ویستا	۴,۳۰۰,۰۰۰	۱۵,۰۳۳	۰	۶۴,۵۹۹
کامیاب آشنا	۱۱,۰۰۰,۰۰۰	۱۵,۳۹۸	۰	۱۶۸,۲۸۲
پی یاد	۵,۳۰۰,۳۳۶	۲۰,۸۳۳	۱۱۰,۴۳۵	۰
کشاورزی و دامپروری فجر اصفهان	۷۱	۱۴,۰۸۴	۱	۰
اعتماد داریک	۵,۰۰۰,۰۰۰	۱۵,۷۲۶	۰	۷۸,۶۲۰
وگتدیر	۱۴,۵۱۶,۴۸۶	۱۳,۴۴۶	۱۹۵,۳۰۰	۰
بین المللی تحقیقات ومطالعات بانکداری اسلامی صدر (حق تقدم)	۶,۷۵۰,۰۰۰	۱,۰۰۰	۰	۶,۷۵۰
سفانو	۴۹۴,۱۵۷	۱۰۰,۹۱۳	۴۹,۸۶۷	۰
تحلیل داده ارزش پرداز	۹۹,۹۹۶	۷,۱۳۲,۶۴۵	۰	۷۱۳,۳۳۶
دانا	۱۰,۰۰۰,۰۰۰	۴,۸۷۱	۴۸,۷۱۸	۰
نوع دوم رایکا	۱۹,۸۲۵,۰۰۰	۱۲,۲۰۸	۰	۲۴۳,۰۴۳
در اوراق بهادار با درآمد ثابت تصمیم	۹,۲۷۵,۰۰۰	۲۶,۵۵۲	۰	۲۴۶,۲۷۲
قابل معامله شاخصی کیان	۱,۲۷۶,۰۰۰	۱۵,۶۷۳	۰	۲۰,۰۰۰
توسعه نوآوری فناور و کارآفرینی خاتم پاسارگاد	۱۲,۰۰۰,۰۰۰	۱,۰۰۰	۰	۱۳,۰۰۰
ویستا مدیریت و توسعه پارس آریان	۷۰,۰۰۰,۰۰۰	۱,۰۰۰	۰	۷۰,۰۰۰
سهامی هوش تصمیم	۱,۰۰۰,۰۰۰	۱۰,۰۱۲	۰	۱۰,۰۱۲

نام شرکت	تعداد سهام	بهای تمام شده هر سهم (ریال)	کل مبلغ بهای تمام شده پذیرفته شده در بورس	کل مبلغ بهای تمام شده خارج از بورس
در اوراق بهادار با درآمد ثابت اکسیژن	۱,۰۰۰,۰۰۰	۱۰,۰۰۰	۰	۱۰,۰۰۰
مشاور سرمایه گذاری ارزش پرداز آریان	۳۵۰,۶۰۰,۰۰۰	۵۷۰	۰	۳۰۰,۰۰۰
سایر	۱	۸,۰۰۰,۰۰۰	۰	۸
مادر تخصصی نسیم سلامت پاسارگاد (حق تقدم)	۱,۸۰۰,۰۰۰,۰۰۰	۱,۰۰۰	۰	۱,۸۰۰,۰۰۰
پیشگامان امین سرمایه پاسارگاد (حق تقدم)	۱۵۰,۰۰۰,۰۰۰	۱,۰۰۰	۰	۱۵۰,۰۰۰
سرمایه گذاری صدر تامین	۲۲,۱۹۵,۱۶۰	۵۴۷	۱۲,۷۰۹	۰
جمع			۱۷,۲۸۷,۶۴۳	۵,۹۷۴,۴۵۱

توجه: در صورت تغییرات در سرمایه گذاری برخی از شرکتها ناشی از اجرای افزایش سرمایه، مراتب به نحو مقتضی در این بخش ارائه گردد.

صورت ریز معاملات سهام واگذار شده

نام شرکت	تعداد سهام	بهای تمام شده هر سهم (ریال)	کل مبلغ بهای تمام شده	قیمت واگذاری هر سهم (ریال)	کل مبلغ واگذاری	سود(زیان) واگذاری
فولاد مبارکه اصفهان	۵,۲۲۵,۲۵۶	۲۵۹	۱,۲۶۱	۵,۵۵۶	۲۹,۰۹۱	۲۷,۷۳۰
ملی صنایع مس ایران	۶,۴۴۹,۷۰۳	۷۳۱	۴,۷۱۶	۷,۴۱۱	۴۷,۸۰۴	۴۳,۰۸۸
هلدینگ توسعه معادن و صنایع معدنی خاورمیانه	۱,۴۰۰,۰۰۰,۰۰۱	۸,۱۶۴	۱۱,۴۲۹,۶۰۸	۱۴,۴۸۲	۲۰,۲۷۴,۹۹۳	۸,۸۴۵,۳۸۵
پتروشیمی پردیس	۴۰۰,۰۰۰	۱۵۸,۷۶۲	۶۳,۵۰۵	۱۶۳,۸۹۰	۶۵,۵۵۶	۲,۰۵۱
شرکت پالایش نفت تهران	۲۰,۰۰۰,۰۰۰	۲,۱۲۴	۴۲,۶۹۳	۴,۶۳۴	۹۲,۶۹۷	۵۰,۰۰۴
پتروشیمی شیراز	۱,۱۷۰,۰۰۰	۲۵,۰۸۶	۲۹,۲۵۱	۲۷,۲۱۵	۲۱,۸۴۲	۲,۴۹۱
رایان سایپا	۲۰,۲۷۲,۰۴۲	۱,۴۵۲	۲۹,۴۵۵	۱,۶۷۱	۳۳,۸۸۳	۴,۴۲۸
بیمه پارسیان	۱۳۳,۵۷۰	۷۴۱	۹۹	۲,۹۳۸	۵۲۶	۳۲۷
مبنای خاورمیانه	۵۴۸,۱۹۶,۲۵۴	۹۹۹	۵۴۸,۱۹۶	۹۹۹	۵۴۸,۱۹۶	۰
فولاد کاوه جنوب کیش	۹,۴۰۰,۰۰۰	۳,۲۷۸	۳۱,۷۶۰	۱۰,۴۸۵	۹۸,۵۶۱	۶۶,۸۰۱
سرمایه گذاری صدر تامین	۲,۸۹۵,۱۶۰	۲,۱۹۸	۶,۳۶۴	۷,۲۷۴	۲۱,۰۶۰	۱۴,۶۹۶
سرمایه گذاری صنایع برق و آب صبا	۷,۸۵۷,۰۹۲	۴,۰۶۲	۲۱,۹۲۹	۴,۰۲۸	۲۱,۶۵۴	(۲۷۵)
سایر شرکتهای پذیرفته شده در بورس	۲,۴۷۰,۰۰۰	۱۰,۰۰۰	۳۴,۷۰۰	۱۱,۵۳۲	۲۹,۹۸۲	۵,۲۸۲
مادر (هلدینگ) صنایع پتروشیمی خلیج فارس	۱۲,۰۵۰,۱۷۴	۸,۱۳۲	۹۸,۰۰۲	۱۳,۱۶۱	۱۵۸,۵۹۸	۶۰,۵۹۶
اعتماد آفرین پارسیان	۶,۳۰۰,۰۰۰	۴۴,۵۲۰	۲۸۰,۴۷۷	۵۵,۷۵۷	۲۵۱,۲۷۵	۷۰,۷۹۸
با درآمد ثابت کیان	۲,۵۰۰,۰۰۰	۴۲,۳۳۱	۱۴۸,۱۵۹	۴۳,۲۹۲	۱۵۱,۵۲۲	۳,۳۶۳
صندوق سرمایه گذاری مشترک آسمان امید	۲,۶۰۰,۰۰۱	۱۴,۳۷۰	۵۱,۳۷۵	۱۸,۶۱۲	۶۷,۰۰۶	۱۵,۶۳۱
بیمه دی	۴,۷۶۰,۰۰۰	۸,۵۱۲	۴۰,۵۲۲	۷,۶۶۲	۲۶,۴۷۷	(۴,۰۴۵)
سرمایه گذاری صنایع پتروشیمی	۴,۰۰۰,۰۰۰	۱۴,۳۱۷	۵۷,۲۶۹	۲۹,۱۹۴	۱۱۶,۷۷۹	۵۹,۵۱۰
نوسازی و ساختمان تهران	۴,۰۰۰,۰۰۰	۸,۷۳۰	۳۴,۹۲۲	۷,۹۲۸	۲۱,۷۱۳	(۲,۲۰۹)
پاکسان	۲۵,۶۱۴,۹۹۴	۲,۷۱۸	۶۹,۶۳۷	۳,۶۰۰	۹۲,۲۲۷	۲۲,۵۹۰
راهبرد ممتاز ابن سینا	۸۰۰,۰۰۰	۱۲,۵۱۸	۱۰,۰۱۵	۱۵,۴۱۸	۱۲,۳۳۵	۲,۳۳۰
اعتماد هامرز	۶,۵۰۰,۰۰۰	۱۰,۰۰۷	۶۵,۰۵۱	۱۰,۰۳۷	۶۵,۲۴۴	۱۹۳

سود(زیان) واگذاری	کل مبلغ واگذاری	قیمت واگذاری هر سهم (ریال)	کل مبلغ بهای تمام شده	بهای تمام شده هر سهم (ریال)	تعداد سهام	نام شرکت
۱۵,۲۰۲	۱۴۶,۱۴۹	۱۴,۶۵۸	۱۳۰,۹۴۶	۱۳,۱۳۴	۹,۹۷۰,۰۰۰	نوع دوم کارا
۶۵,۰۳۲	۶۱۱,۲۵۵	۲۱,۲۹۲	۵۴۶,۲۲۳	۱۹,۰۲۸	۲۸,۷۰۵,۰۰۰	افرا نماد پایدار
۴۲,۲۶۵	۸۲,۸۸۰	۱۹,۹۲۰	۴۰,۶۱۵	۹,۷۶۶	۴,۱۵۸,۵۳۴	پالایش نفت تبریز
۴,۱۰۲	۵۰,۴۶۷	۱۵,۲۰۰	۴۶,۳۶۵	۱۳,۹۶۵	۳,۳۲۰,۰۰۰	ثبات ویستا
۱۵,۲۳۴	۳۳۴,۵۷۰	۱۵,۸۱۴	۳۰۹,۳۳۶	۱۴,۷۴۱	۱۴,۲۰۰,۰۰۰	کامیاب آشنا
۳۳,۱۹۰	۶۲,۹۲۷	۴۶,۶۲۰	۲۹,۷۴۷	۲۲,۰۲۴	۱,۳۵۰,۰۰۰	شکلر
(۳۷)	۴۲,۱۳۹	۱۰,۰۳۳	۳۲,۱۷۶	۱۰,۰۴۱	۴,۲۰۰,۰۰۰	امین یکم فردا
۱۵,۰۶۱	۶۱,۶۴۶	۱۳,۸۲۳	۴۶,۵۸۵	۹,۷۰۵	۴,۸۰۰,۰۰۰	کمینا
۰	۱	۱۴,۰۸۴	۱	۱۴,۰۸۴	۷۱	کشاورزی و دامپروری فجر اصفهان
۰	۵,۰۰۳	۵,۰۰۳,۰۰۰,۰۰۰	۵,۰۰۳	۵,۰۰۳,۰۰۰,۰۰۰	۱	بانک پاسارگاد
۹,۴۷۹,۹۰۵	۲۳,۶۸۶,۰۶۸		۱۴,۲۰۶,۱۶۳			جمع

بِسْمِ اللَّهِ الرَّحْمَنِ الرَّحِيمِ

تسلیت پارس آریان (سهامی عام)

ناشریت شده پذیرفته شده

لژارتس همسیری مدیریت

پوست صورتهای مالی دوره مالی مسی به ۱۴۰۲/۰۶/۳۱



فهرست مطالب

۱-مقدمه.....	۳
۱-۱-ماهیت کسب و کار.....	۴
۱-۲-معرفی شرکت.....	۴
۱-۳-تاریخچه تاسیس شرکت.....	۴
۱-۴-سرمایه شرکت و تغییرات آن.....	۴
۱-۵-ترکیب سهامداران.....	۵
۱-۶-اعضای هیأت مدیره.....	۶
۱-۷-کمیته های تخصصی.....	۷
۱-۸-قوانین و مقررات حاکم بر فعالیت شرکت.....	۷
۲-صنعت سرمایه گذاری.....	۷
۲-۱-شرکتهای سرمایه گذاری مالی.....	۸
۲-۲-شرکتهای سرمایه گذاری تخصصی یا هلدینگ.....	۹
۲-۳-شرکتهای سرمایه گذاری مرکب یا چند رشته ای.....	۹
۳-محیط فعالیت شرکت.....	۹
۳-۱-محیط خارجی و فرصت ها و چالش های فراروی شرکت.....	۹
۴-اطلاعات بازارگردان.....	۱۰
۴-۱-لیست بروز شده از شرکتهای فرعی مشمول تلفیق یا زیرمجموعه.....	۱۱
۵-ساختار سازمانی و مدیریت منابع انسانی شرکت.....	۱۱
۶-محیط داخلی و نقاط قوت و قابل بهبود.....	۱۳
۶-۱-اهداف مدیریت و راهبردهای مدیریت برای دستیابی به آن اهداف.....	۱۸
۷-موضوع فعالیت.....	۱۳
۸-مدل کسب و کار شرکت.....	۱۴
۹-ارزش پیشنهادی.....	۱۵
۱۰-فعالیت های کلیدی.....	۱۵
۱۱-منابع کلیدی.....	۱۶
۱۲-مشتریان (ذینفعان).....	۱۶
۱۳-کانال های ارتباطی.....	۱۶
۱۴-ساختار درآمدی.....	۱۷
۱۵-ساختار هزینه.....	۱۷
۱۶-اهداف مدیریت.....	۱۷
۱۷-اهداف.....	۱۸
۱۷-۱-بیانیه چشم انداز.....	۱۸
۱۷-۲-بیانیه مأموریت.....	۱۸
۱۷-۳-اهداف بلند مدت.....	۱۸
۱۸-استراتژی ها.....	۱۹
۱۹-اهم برنامه های آتی.....	۱۹
۲۰-مهمترین منابع، مصارف، ریسک ها و روابط.....	۲۰
۲۰-۱-منابع.....	۲۰



۲۰-۲	مصارف.....	۲۰
۲۱	ریسک‌ها.....	۲۰
۲۱-۱	ریسک نوسانات نرخ سود.....	۲۱
۲۱-۲	ریسک نوسان نرخ ارز.....	۲۱
۲۱-۳	ریسک مربوط به عوامل بین‌المللی و یا تغییر مقررات دولتی.....	۲۱
۲۱-۴	ریسک نقدینگی.....	۲۱
۲۲	روابط.....	۲۲
۲۲	سیاست‌های شرکت در ارتباط با راهبری شرکتی و اقدامات صورت گرفته در رابطه با آن.....	۲۲
۲۳-۱	ارزیابی و اثربخشی اصول حاکمیت شرکتی.....	۲۲
۲۴	گزارش پایداری شرکت.....	۲۳
۲۵	عملکرد محیط زیستی.....	۲۳
۲۶	مسئولیت اجتماعی، بهداشت، آموزش و رفاه کارکنان.....	۲۴
۲۷	رویه‌های مهم حسابداری، برآوردها و قضاوت‌ها و تأثیرات تغییرات آنها بر نتایج گزارش شده.....	۲۴
۲۸	نتایج عملیات و چشم‌اندازها.....	۲۵
۲۸-۱	صورت سود و زیان مقایسه‌ای شرکت اصل.....	۲۵
۲۸-۲	صورت وضعیت مالی مقایسه‌ای شرکت اصلی.....	۲۶
۲۹	ترکیب سرمایه‌گذاری‌های شرکت.....	۲۷
۳۰	وضعیت سرمایه‌گذاری‌های بورسی.....	۲۸
۳۱	مقایسه عملکرد پرتفوی شرکت با بازار.....	۳۱
۳۲	سرمایه‌گذاری در بخش املاک و مستغلات.....	۳۲
۳۳	سرمایه‌گذاری در داراییهای با درآمد ثابت.....	۳۳
۳۴	نتایج غیر مالی.....	۳۳
۳۴-۱	گزارش عملکرد اجتماعی شرکت.....	۳۳
۳۴-۲	گزارش عملکرد شرکت در رابطه با افزایش سطح رفاهی، بهداشتی و آموزشی سرمایه‌انسانی.....	۳۳
۳۵	الزامات قابل احصاء از تحقق اقتصاد مقاومتی.....	۳۴
۳۶	افزایش توان اقتصادی و تامین مالی.....	۳۴
۳۷	گزارش پایداری.....	۳۴
۳۸	جزئیات پرداخت و آخرین وضعیت پرداخت سود سهام مطابق مصوبه آخرین مجمع.....	۳۴
۳۸	اطلاعات مربوط به معاملات با اشخاص وابسته.....	۳۴
۳۹	جمع بندی.....	۳۵



پارس آریان

در اجرای مفاد ماده ۷ دستور العمل اجرایی افشای اطلاعات شرکت‌های ثبت شده نزد سازمان بورس (مصوب ۱۳۸۶/۰۵/۰۳ و اصلاحیه‌های بعدی هیأت مدیره سازمان بورس و اوراق بهادار)، ناشران پذیرفته شده در بورس و فرابورس مکلف به افشای گزارش تفسیری مدیریت در مقاطع میان دوره‌ای ۳، ۶ و ۹ ماهه و سالانه می‌باشند. لذا گزارش تفسیری مدیریت اخیر مطابق با ضوابط گزارش تفسیری مدیریت (مصوب ۱۳۹۶/۱۰/۰۴ و اصلاحیه مورخ ۱۳۹۷/۰۸/۰۶ هیأت مدیره سازمان بورس اوراق بهادار) و راهنمای بکارگیری ضوابط تهیه گزارش تفسیری مدیریت تهیه و در تاریخ ۲۲ مهر ۱۴۰۲ به تأیید هیأت مدیره شرکت رسیده است.

امضاء	سمت	نماینده شخص حقوقی	اعضای هیأت مدیره
	رئیس هیأت مدیره	مجید قاسمی	شرکت تامین آتیه سرمایه انسانی پاسارگاد
	مدیرعامل و نایب رئیس هیأت مدیره	علی اکبر امین تفرشی	شرکت گسترش صنعت بینش پژوه
	عضو هیأت مدیره	رضا راعی	شرکت ژرف اندیشان میهن گستر
	عضو هیأت مدیره	اسفندیار عظیمی	شرکت تامین مسکن گروه مالی پاسارگاد
	عضو هیأت مدیره	رسول سعدی	شرکت بازرگانی همقدمان



۱. مقدمه

گزارش تفسیری مدیریت یک عنصر مهم در اطلاع رسانی به بازار سرمایه، متمم و مکمل صورت های مالی است و باید همراه با صورت های مالی ارائه شود. گزارش تفسیری مدیریت درباره چشم انداز واحد تجاری و "سایر اطلاعاتی که در صورت های مالی ارائه نشده اند"، فراهم می کند و همچنین به عنوان مبنایی برای درک اهداف مدیریت و راهبردهای مدیریت برای دستیابی به آن اهداف بکار می رود. در گزارش تفسیری مدیریت، همچنین باید عوامل و روندهای اصلی که احتمال دارد عملکرد، وضعیت و پیشرفت واحد تجاری را تحت تاثیر قرار دهند، تشریح شود.

۱.۱. ماهیت کسب و کار

۱.۲. معرفی شرکت

۱.۳. تاریخچه تاسیس شرکت

شرکت سرمایه گذاری پارس آریان (سهامی عام) با شماره ثبت ۱۹۲۷۹۶ در تیر ماه سال ۱۳۸۴ توسط موسسین بانک پاسارگاد و به منظور تشکیل یک شرکت مادر برای "گروه مالی پاسارگاد" از طریق تملک سهام یک شرکت سرمایه گذاری موجود تشکیل و پس از انتخاب اعضاء جدید هیات مدیره و با تشکیل مجامع عمومی فوق العاده نام شرکت به سرمایه گذاری پارس آریان تغییر و سرمایه شرکت نیز طی دو مرحله به یک هزار و دویست میلیارد ریال افزایش یافت. تبدیل نوع شرکت از سهامی خاص به سهامی عام نیز از جمله اقدامات بعدی بود. شرکت در تاریخ ۱۳۸۹/۰۷/۱۷ نزد سازمان بورس و اوراق بهادار ثبت و در گروه شرکت های سرمایه گذاری با نماد آریان درج شده و سهام آن برای اولین بار در تاریخ ۱۳۹۲/۰۸/۱۳ مورد معامله قرار گرفته است.

۱.۴ سرمایه شرکت و تغییرات آن

سرمایه شرکت در آغاز فعالیت توسط موسسین گروه مالی پاسارگاد مبلغ ۱,۰۰۰,۰۰۰ ریال (شامل تعداد ۱,۰۰۰,۰۰۰ سهم) به ارزش اسمی هر سهم ۱,۰۰۰ ریال) بوده است. سرمایه شرکت در تاریخ ۱۴۰۲/۰۶/۳۱ مبلغ ۵۹,۰۰۰,۰۰۰ ریال، شامل ۵۹,۰۰۰,۰۰۰ سهم ۱,۰۰۰ ریالی با نام تمام پرداخت شده می باشد

تاریخ ثبت افزایش سرمایه	سرمایه جدید (میلیون ریال)	درصد افزایش سرمایه	محل افزایش سرمایه
۱۳۸۱/۰۷/۱۰	۱۰,۰۰۰	-	آورده نقدی
۱۳۸۴/۰۵/۰۵	۱,۰۰۰,۰۰۰	%۹۹۰۰	آورده نقدی
۱۳۸۴/۱۰/۱۰	۱,۲۰۰,۰۰۰	%۲۰	مطالبات سهامداران
۱۳۸۶/۰۲/۳۱	۱,۸۰۰,۰۰۰	%۵۰	آورده نقدی و مطالبات سهامداران
۱۳۸۷/۰۲/۰۴	۲,۳۰۰,۰۰۰	%۲۸	آورده نقدی، مطالبات سهامداران
۱۳۸۸/۰۳/۰۳	۲,۷۶۰,۰۰۰	%۲۰	آورده نقدی، مطالبات سهامداران
۱۳۸۹/۰۸/۱۲	۸,۲۸۰,۰۰۰	%۲۰۰	صرف سهام و سهام جایزه
۱۳۹۲/۰۴/۳۱	۹,۱۹۰,۸۰۰	%۱۱	آورده نقدی و مطالبات سهامداران
۱۳۹۳/۰۴/۲۵	۱۱,۵۰۰,۰۰۰	%۲۵	آورده نقدی و مطالبات سهامداران و سود انباشته
۱۳۹۴/۰۴/۳۱	۱۴,۳۷۵,۰۰۰	%۲۵	آورده نقدی و مطالبات سهامداران
۱۳۹۵/۰۳/۲۵	۱۷,۵۳۷,۵۰۰	%۲۲	آورده نقدی و مطالبات سهامداران
۱۳۹۵/۱۲/۱۶	۱۹,۸۱۷,۳۷۵	%۱۳	آورده نقدی و مطالبات سهامداران
۱۴۰۱/۰۸/۳۰	۵۹,۰۰۰,۰۰۰	%۲۰۳	آورده نقدی و مطالبات سهامداران، سایر اندوخته ها و سود انباشته

۱.۵ ترکیب سهامداران

۱۴۰۱/۱۲/۲۹		۱۴۰۲/۰۶/۳۱		سهامداران
درصد	تعداد سهم	درصد	تعداد سهم	
۱۰.۳۹	۶,۱۲۷,۶۳۳,۹۱۵	%۱۰.۳۹	۶,۱۲۷,۶۳۳,۹۱۵	شرکت بازرگانی همقدم (سهامی خاص)
۹.۶۰	۵,۶۶۲,۸۵۷,۵۶۶	%۹.۶۰	۵,۶۶۲,۸۵۷,۵۶۶	شرکت ارزش آفرینان پاسارگاد (سهامی عام)
۴.۹۰	۲,۸۹۱,۳۴۲,۶۱۴	%۴.۹۰	۲,۸۹۱,۳۴۲,۶۱۴	شرکت سام گروه (سهامی خاص)
۴.۴۲	۲,۶۰۸,۵۴۱,۸۵۹	%۴.۴۲	۲,۶۰۸,۹۹۸,۴۱۲	شرکت بیمه پاسارگاد (سهامی عام)
۳.۸۵	۲,۲۷۲,۶۴۶,۸۱۰	%۴.۱۳	۲,۴۳۵,۱۶۸,۸۸۱	ستاره منصوبی
۳.۳۲	۱,۹۶۱,۶۶۹,۰۸۳	%۳.۴۶	۲,۰۴۲,۲۶۹,۰۸۳	شرکت تامین آتیه سرمایه انسانی پاسارگاد
۳.۰۵	۱,۷۹۹,۳۳۰,۶۱۸	%۳.۴۰	۲,۰۰۸,۱۳۰,۶۱۸	شرکت توسعه و مدیریت سرمایه صبا
۶۰.۴۷	۳۵,۶۷۵,۹۷۷,۵۳۵	%۵۹.۷۰	۳۵,۲۲۳,۵۹۸,۹۱۱	سایرین (کمتر از ۲ درصد)
%۱۰۰	۱۲,۰۰۰,۰۰۰,۰۰۰	۱۰۰	۵۹,۰۰۰,۰۰۰,۰۰۰	جمع

۱.۶. اعضای هیأت مدیره

نظام راهبری شرکت

نام و نام خانوادگی	سمت	تحصیلات و مدارک حرفه ای	زمینه‌های سوابق کاری	تاریخ عضویت در هیأت مدیره
مجید قاسمی	رئیس هیأت مدیره	دکترای اقتصاد	مدیرعامل بانک پاسارگاد- رئیس کل بانک مرکزی = مدیرعامل بانک ملی ایران - قائم مقام وزیر نیرو - رئیس هیأت مدیره شرکتهای مختلف	از ۱۳۸۴/۰۴/۱۵ تاکنون- آخرین صورتجلسه مجمع ۳۰ تیر ۱۴۰۱
علی اکبر امین تفرشی	مدیرعامل و نایب رئیس هیأت مدیره	کارشناسی ارشد حسابداری و علوم مالی	عضو هیأت مدیره شرکت هلدینگ توسعه معادن و صنایع معدنی خاورمیانه- نایب رئیس هیأت مدیره شرکت ارزش آفرینان پاسارگاد- عضو هیأت مدیره بانک پاسارگاد - عضو هیأت مدیره شرکت بورس اوراق بهادار تهران- رئیس هیأت مدیره شرکت ارزش پرداز آریان- نایب رئیس هیأت مدیره شرکت سرمایه گذاری پارس حافظ - عضو سابق هیأت مدیره شرکت گسترش انرژی پاسارگاد - مدیر عامل و عضو هیأت مدیره سابق شرکت سرمایه گذاری ملت	از ۱۳۸۴/۰۴/۱۵ تاکنون- آخرین صورتجلسه مجمع ۳۰ تیر ۱۴۰۱
رضا راعی	عضو هیأت مدیره	دکترای مدیریت مالی	معاون و قائم مقام سابق سازمان تامین اجتماعی- معاون سابق ارزی بانک مرکزی - مدیرعامل سابق بانک تجارت- قائم مقام سابق بانک توسعه و صادرات - قائم مقام سابق ایران خودرو	از ۱۳۹۲/۰۴/۳۱ تاکنون- آخرین صورتجلسه مجمع ۳۰ تیر ۱۴۰۱
اسفندیار عظیمی	عضو هیأت مدیره	کارشناسی ارشد مدیریت مالی	عضو هیأت مدیره شرکت ارزش پرداز آریان - نایب رئیس هیأت مدیره و مدیر عامل شرکت تامین مسکن گروه مالی پاسارگاد- نایب رئیس هیأت مدیره شرکت مینای خاورمیانه	از ۱۴۰۰/۱۲/۱۶ تاکنون- آخرین صورتجلسه مجمع ۳۰ تیر ۱۴۰۱
رسول سعدی	عضو هیأت مدیره	دکتری مدیریت مالی	رئیس هیأت مدیره بیمه اتکایی ایرانیان، عضو سابق هیأت مدیره شرکت فرابورس ایران، مدیر عامل و عضو هیأت مدیره سابق شرکت سرمایه گذاری بوعلی، مدیرعامل کانون نهادهای سرمایه گذاری	از ۱۴۰۱/۰۴/۳۰ تاکنون
مجتبی کباری	عضو هیأت مدیره	دکتری مدیریت مالی	مدیرعامل و عضو هیأت مدیره شرکت ارزش آفرینان پاسارگاد، عضو هیأت مدیره شرکت گسترش انرژی پاسارگاد، نایب رئیس هیأت مدیره لیزینگ ماشین آلات و تجهیزات، عضو هیأت مدیره تامین آتیه سرمایه انسانی پاسارگاد، عضو هیأت مدیره کانون نهادهای سرمایه گذاری ایران، عضو سابق هیأت مدیره بیمه اتکایی ایرانیان	از تاریخ ۱۴۰۰/۱۲/۱۶ تا تاریخ ۱۴۰۱/۰۴/۳۰



۱.۷. کمیته های تخصصی

طبق ابلاغیه دستورالعمل حاکمیت شرکتی شرکت های پذیرفته شده در بورس اوراق بهادار تهران و فرابورس ایران به شماره ۱۳۹۷/۰۸/۱۲ مورخ ۹۷/ب/۴۴۰/۰۳۷، کمیته های تخصصی فعال در شرکت کمیته حسابرسی داخلی، کمیته ریسک و کمیته توسعه سرمایه انسانی و انتصابات می باشد. پیرو ابلاغیه شماره ۷۳۹۳۷ مورخ ۱۳۹۱/۰۲/۲۶ سازمان بورس مبنی بر ابلاغ دستورالعمل کنترل های داخلی ناشران پذیرفته شده در بورس اوراق بهادار تهران، اعضاء کمیته حسابرسی شرکت انتخاب شدند و به عنوان عامل نظارتی بر فرآیندهای حسابداری و مالی و سایر امور فعالیت می نمایند و در هر ماه اقدامات ماهیانه کمیته در هیأت مدیره مطرح و بررسی می گردد. کمیته ریسک و توسعه سرمایه انسانی و انتصابات دیگر کمیته فعال شرکت می باشد که کلیه امور مربوط به شرکت در آن مطرح، بررسی و تصویب می گردد. همچنین شرکت پارس آریان دارای ۵ کمیته دیگر در داخل شرکت می باشد.

۱.۸. قوانین و مقررات و سایر عوامل برون سازمانی موثر بر شرکت و احتمال تغییر در آنها از جمله مولفه های اقتصاد کلان:

شرکت سرمایه گذاری پارس آریان (سهامی عام) دارای مجوز فعالیت از سازمان بورس و اوراق بهادار بوده در همین راستا کلیه قوانین بازار اوراق بهادار و آیین نامه ها و مقررات سازمان بورس و اوراق بهادار، قوانین مالیات، قانون تجارت، قوانین تامین اجتماعی و استانداردهای حسابداری حاکم بر شرکت می باشد.

۲. صنعت سرمایه گذاری

مدیریت سرمایه گذاری را می توان بعنوان شاخه ای از فعالیت های صنعت بزرگتر خدمات مالی و پولی تلقی نمود. بنا به تعریف سیستم حسابهای ملی سازمان ملل متحد خدمات مؤسسات مالی و پولی مشتمل بر خدمات حاصل از فعالیت بانکها، مؤسسات اعتباری غیربانکی، نظیر شرکت های پس انداز و وام، مؤسسات اعتباری و شرکت های سرمایه گذاری است.

بطور کلی شرکت ها یا صندوق های سرمایه گذاری از طریق جذب منابع مالی سهامداران و سرمایه گذاری در دارایی های مختلف به ویژه اوراق بهادار به دنبال حداکثر کردن منافع سهامداران هستند. شرکت های سرمایه گذاری در سطح جهانی عمدتاً چهار نوع هستند که در ادامه به اختصار به تشریح آنها پرداخته می شود.

صندوق های قابل معامله یا Exchange Traded Funds (ETF): فعالیت اصلی این نوع از صندوق های سرمایه گذاری شامل سرمایه گذاری در اوراق بهادار یا دارایی های فیزیکی است که به عنوان دارایی پایه صندوق، در نظر گرفته می شوند. عملکرد هر صندوق، به عملکرد دارایی پشتوانه آن بستگی دارد. سهام یا واحدهای سرمایه گذاری این صندوق ها در بازار سهام بصورت روزانه معامله می شود.

صندوق های سرمایه گذاری مشاع یا Unit Investment Trusts (UIT): صندوق های سرمایه گذاری مشاع یکی از اشکال عمومی شرکت های سرمایه گذاری هستند و در واقع قدیمی ترین و با سابقه ترین نوع این شرکت ها به شمار می آیند. تاریخچه



پیدایش این صندوق‌ها به اسکاتلند و انگلستان بر می‌گردد. این صندوق‌ها عمدتاً در خریداری و مدیریت پرتفوی ثابتی از اوراق و سهام فعالیت دارند، با توجه به اینکه سود تقسیمی واحدهای سرمایه‌گذاری این صندوق‌ها تا زمانی که توسط سرمایه‌گذاران نگه‌داری شود به آنها پرداخت خواهد شد، لذا مدیریت این نوع صندوق‌ها از مالکیت آنها جدا می‌گردد. واحدهای این صندوق‌ها معمولاً با توجه به ابزار سرمایه‌گذاری مورد استفاده مدت‌دار بوده و پس از زمان معینی منقضی می‌گردند.

صندوق‌های سرمایه‌گذاری با سرمایه بسته یا Closed – End Funds: در این صندوق‌ها تعداد معین و مشخصی سهام در بازار بورس منتشر می‌شود و به همین دلیل این شرکت‌ها بر خلاف سایر صندوق‌های سرمایه‌گذاری نقدشوندگی کمتری دارند ولی منافع حاصل از سرمایه‌گذاری در آنها بلندمدت است. این قبیل شرکت‌ها از نظر مدیریتی دارای اهداف کاملاً مشخصی بوده و همانند تراست‌های سرمایه‌گذاری مدیریت جدا از مالکیت دارند.

صندوق‌های سرمایه‌گذاری مشترک یا Mutual Funds: صندوق‌های سرمایه‌گذاری مشترک به عنوان یکی از انواع واسطه‌های مالی از جمله نهادهایی هستند که با فروش پیوسته واحدهای سرمایه‌گذاری خود به عموم مردم و جوهی را تحصیل و آنها را در ترکیب متنوعی از اوراق بهادار شامل سهام، اوراق قرضه، ابزارهای کوتاه مدت بازار پول و دارایی‌های دیگر با توجه به هدف صندوق بطور حرفه‌ای سرمایه‌گذاری می‌کنند.

بر مبنای بند ۲۱ ماده یک قانون بازار اوراق بهادار شرکت سرمایه‌گذاری از مصادیق نهادهای مالی می‌باشد که حرفه اصلی و در واقع موضوع اصلی فعالیت آن در اساسنامه آن، سرمایه‌گذاری در سهام، سهم‌الشرکه، واحدهای سرمایه‌گذاری صندوق‌ها یا سایر اوراق بهادار دارای حق رای شرکت‌ها، موسسات یا صندوق‌های سرمایه‌گذاری با هدف کسب انتفاع بدون کسب کنترل یا نفوذ قابل ملاحظه در شرکت، مؤسسه یا صندوق سرمایه‌گذاری سرمایه‌پذیر در چارچوب قوانین و مقررات است و از نظر حقوقی به دو شکل سهامی خاص و عام تشکیل می‌شود. عبارت شرکت سرمایه‌گذاری برای طیف وسیعی از انواع شرکت‌ها در ایران استفاده می‌شود که شامل شرکت‌های سرمایه‌گذاری در اوراق بهادار، شرکت‌های توسعه‌ای، شرکت‌های تامین کننده منابع مالی و شرکت‌های هلدینگ می‌باشد.

۲.۱. شرکت‌های سرمایه‌گذاری مالی

شرکت‌های سرمایه‌گذاری مالی، در اوراق بهاداری که جهت سرمایه‌گذاری حداکثر تا ۱۰ درصد منابع خود را در یک شرکت سرمایه‌پذیر سرمایه‌گذاری می‌کنند و قصد اعمال نفوذ در شرکت را ندارند. با توجه به این تعریف، شرکت سرمایه‌گذاری پارس آریان (سهامی عام) جزو شرکت‌های سرمایه‌گذاری مالی محسوب نمی‌گردد.

۲.۲. شرکت سرمایه‌گذاری مادر تخصصی یا هلدینگ

این گونه شرکت‌ها که از مصادیق نهادهای مالی شناسایی شده طبق ماده ۴ آیین نامه اجرایی قانون بازار اوراق بهادار می‌باشند با سرمایه‌گذاری در شرکت سرمایه‌پذیر جهت کسب انتفاع، آن قدر حق رأی کسب می‌کنند که برای کنترل عملیات شرکت، هیئت مدیره را انتخاب کرده و یا در انتخاب اعضای هیئت مدیره مؤثر باشند. از این رو این شرکت‌ها در تلاش اند تا از طریق



تملك شرکت های دیگر که عموماً در صنایع مشابه فعالیت می نمایند یک گروه تخصصی را تشکیل داده تا بدین طریق بتوانند از مزایایی برخوردار شوند که از آن جمله می توان به هم افزایی اشاره داشت.

۲.۳. شرکت های سرمایه گذاری مرکب یا چند رشته ای صنعتی

ترکیب شرکت های سرمایه گذاری مالی و هلدینگ هستند که در ترکیب متنوعی از فعالیت های تجاری و صنعتی سرمایه گذاری می کنند. از منظر میزان تنوع فعالیت ها نیز می توان شرکت های سرمایه گذاری را به گونه های مختلفی تقسیم بندی کرد.

۳. محیط فعالیت شرکت

۳.۱. محیط خارجی و فرصت ها و چالش های فراروی شرکت

در این بخش با استفاده از ابزار PESTEL^۱، محیط سیاسی، محیط اقتصادی، محیط اجتماعی و محیط فناوری، عوامل زیست محیطی و قانونی تاثیر گذار بر فعالیت شرکت مورد بررسی قرار گرفته است. با در نظر گرفتن اهمیت آینده پژوهی در این حوزه ها، با نگاهی عمیق و آینده نگر اثر متغیرهای کلان محیطی بر فضای سرمایه گذاری مورد تحلیل قرار گرفته و فرصت ها و چالش های فراروی شرکت در این بخش بررسی می گردد. مهم ترین فرصت های شرکت، شامل روند رو به گسترش بازار سرمایه و بویژه قوانین سازمان بورس در مورد شکل گیری نهادها و ابزارهای مالی جدید است. در کنار این موضوع، روند تغییرات قیمت ارز و طلا و برآوردهای مثبت از روند رشد اقتصادی در جهان از دیگر فرصت های فراروی شرکت محسوب می شوند. در خصوص تهدیدات نیز می توان به مواردی همچون احتمال وضع تحریم های جدید، نرخ سود سپرده ها، روند بودجه عمرانی کشور و سیاست های پولی و مالی اشاره کرد که بیشتر این تهدیدات در سطح کلان متوجه فعالیت بنگاه های اقتصادی است. بنابراین شرکت می بایست این دسته از عوامل را به دقت مورد مطالعه دوره ای قرار گرفته است.



ردیف	عامل	فرصت/تهدید	ردیف	عامل	فرصت/تهدید
۱	روند گسترش بازار بورس	فرصت	۲۱	شناخته شدن خدمات شرکت میان ذی نفعان	فرصت
۲	رشد قیمت نفت	فرصت	۲۲	روند قیمت طلا	فرصت
۳	رشد اقتصاد جهانی	فرصت	۲۳	گسترش فرهنگ سهامداری و دانش مالی	فرصت
۴	کاهش نرخ بهره بانکی	فرصت	۲۴	میزان اعتماد جامعه به بازار سرمایه	فرصت
۵	افزایش نرخ بازدهی سایر دارایی‌ها	فرصت	۲۵	میزان توجه به مسئولیت اجتماعی شرکتی	فرصت
۶	شکل‌گیری ابزارها و نهادهای جدید مالی	فرصت	۲۶	سیاست‌های مالی (افزایش مخارج دولتی)	فرصت
۷	کاهش تصدی‌گری دولت و خصوصی‌سازی	فرصت	۲۷	احتمال وضع تحریم‌های جدید	تهدید
۸	گسترش تقاضا برای اشکال جدید انرژی	فرصت	۲۸	فضای سیاسی حاکم بر منطقه	تهدید
۹	فرصت‌های نوین سرمایه‌گذاری	فرصت	۲۹	افزایش بیکاری	فرصت/تهدید
۱۰	گسترش استفاده از رسانه‌های مجازی	فرصت	۳۰	محدودیت‌های صادرات و واردات	تهدید
۱۱	روند رو به رشد استارت‌آپ‌ها و فین‌تک‌ها	فرصت	۳۱	طرح هدفمندی یارانه‌ها	تهدید
۱۲	روند تولید ناخالص داخلی	فرصت	۳۲	شرایط اقلیمی و زیست محیطی کشور	تهدید
۱۳	تقاضای بالقوه برای خدمات مالی و سرمایه‌گذاری	فرصت	۳۳	وضعیت خشکسالی و بحران آب	تهدید
۱۴	گسترش نگرش به سرمایه‌گذاری	فرصت	۳۴	آلودگی هوا و استانداردهای صنعت	تهدید
۱۵	دسترسی به امکانات نرم‌افزاری و سخت‌افزاری	فرصت	۳۵	عدم آشنایی جامعه با بازار سرمایه	تهدید
۱۶	پیشرفت فن‌آوری‌های مرتبط	فرصت	۳۶	عدم اعتماد و حمایت از سرمایه‌گذاران	تهدید
۱۷	وجود بستر مناسب سیستم‌های اطلاعاتی	فرصت	۳۷	کاهش سطح درآمد قابل تصرف مردم	تهدید
۱۸	نرخ رشد جمعیت	فرصت	۳۸	تغییر در قوانین مالیات و بیمه	تهدید
۱۹	افزایش نرخ مهاجرت به شهرها	فرصت	۳۹	کاهش رشد شاخص بهره‌وری نیروی کار	تهدید
۲۰	نگرش مثبت مردم به بورس	فرصت	۴۰	عدم حمایت از سرمایه‌گذاران	تهدید
					تهدید

۴. اطلاعات بازارگردان

خلاصه مشخصات و عملکرد بازارگردان به شرح جدول ذیل می‌باشد:

ردیف	عنوان	پارامتر
۱	نام بازارگردان	صندوق سرمایه‌گذاری اختصاصی بازارگردانی اندیشه زرین پاسارگاد
۲	آغاز دوره بازارگردانی	۱۳۹۹/۰۸/۱۴
۳	پایان دوره بازارگردانی	۱۴۰۳/۰۱/۲۶
۴	منابع اختصاص یافته به بازارگردان از سوی ناشر (میلیون ریال)	۱۰۰.۰۰۰
۵	منابع اختصاص یافته به بازارگردان از سوی سهامدار عمده (میلیون ریال/تعداد سهم)	۲۰۹۴.۶۴۰
۶	مبلغ خرید طی دوره (میلیون ریال)	۶۸۹.۱۷۳
۷	مبلغ فروش طی دوره (میلیون ریال)	۵۸۶.۸۲۰
۸	سود (زیان) بازارگردانی (میلیون ریال)	۱۵۲.۳۲۷
۹	تعداد سهام خریداری شده طی دوره	۱۲۸.۲۷۶.۲۸۴
۱۰	تعداد سهام فروخته شده طی دوره	۱۲۰.۸۶۷.۱۶۶
۱۱	مانده سهام نزد بازارگردان	۹۵۹.۸۷۷.۱۵۸



۴.۱. لیست بروز شده از شرکتهای فرعی مشمول تلفیق یا زیرمجموعه:

نام شرکت	درصد سرمایه گذاری		فعالیت اصلی
	گروه	شرکت	
	۱۴۰۲/۰۶/۳۱		
بانک پاسارگاد	۱۰,۹۲	۱۰,۰۰	عملیات و معاملات بانکی
لیزینگ پاسارگاد	۹۴	۲۵,۵۰	لیزینگ و مشارکت در پروژه های ساختمانی
کارگزاری بانک پاسارگاد	۷۸	۱۵	کارگزاری در بورس و اوراق بهادار
خدمات مالی بانک پاسارگاد	۸۰	۲۵	ارزیابی املاک
مبنای خاورمیانه	۴۵,۷۸	۲۱,۹۳	هلدینگ گروه شرکا های معدنی
مادر تخصصی نسیم سلامت پاسارگاد	۷۴	۲۰	حوزه سلامت
داده پردازان تدبیر سرمایه (داتکس)	۶۶,۵۰	۱۹	سرمایه گذاری در امور انفورماتیک
شرکت فناوری اطلاعات و ارتباطات پاسارگاد آریان	۹۳	۳۰	فن آوری اطلاعات اعم از سخت افزار و نرم افزار
لیزینگ ماشین آلات و تجهیزات پاسارگاد	۸۶	۱۴	لیزینگ ماشین آلات و تجهیزات
مدیریت ساختمانی آریان پاسارگاد	۱۰۰	۱	مدیریت و کنترل پروژه
توسعه و مدیریت پارس حافظ	۱۰۰	۱۰۰	سرمایه گذاری
توسعه انبوه سازی پاسارگاد	۸۶,۳۱	۱۰,۳۵	انبوه سازی ساختمان
گسترش انرژی پاسارگاد	۷۳,۹۲	۱۵,۹۱	سرمایه گذاری مرتبط با صنایع نفت و گاز
توسعه معادن و صنایع معدنی خاورمیانه	۵۶,۸۷	۱۱,۹۰	اداره شرکت های اکتشافی و معدنی
شرکت ساختمانی گسترش و توسعه صنایع ایرانیان مانا	۹۵	۹۵	پیمانکاری ساختمانی
بین المللی انرژی پاسارگاد	۷۹,۹۸	۲۰	صنایع و تجهیزات مرتبط با صنایع نفت و گاز
مدیریت ساختمانی نظام مهندسی آراین	۶۸,۹	۲۲	ساختمانی
مشاوره سرمایه گذاری ارزش پرداز آریان	۷۵	۵۵	ارزش گذاری شرکت ها و تهیه نرم افزارهای تخصصی مالی

۵. ساختار سازمانی و مدیریت منابع انسانی شرکت

نقش نیروی انسانی متخصص و توانمند در شرکت های سرمایه گذاری بقدری بی بدیل و پررنگ است که از آن بعنوان اصلی ترین منبع در اختیار این شرکت ها نام برده می شود. مدیریت شرکت سرمایه گذاری پارس آریان (سهامی عام) با علم به این اصل اساسی همواره سعی در بکارگیری نیروی انسانی ممتاز بویژه در بخش سرمایه گذاری داشته است، همچنین با حضور پرسنل شرکت در دوره های آموزشی موجبات افزایش دانش تخصصی نیروی انسانی فراهم گردیده است. شرکت پیاده سازی آخرین اصول مدیریت منابع انسانی را در دستور کار خود قرار داده است. تعداد کارکنان شرکت در تاریخ ۳۱ شهریور ۱۴۰۲، ۲۳ نفر بوده است. آخرین نمودار سازمانی مصوب هیات مدیره بشرح زیر می باشد.

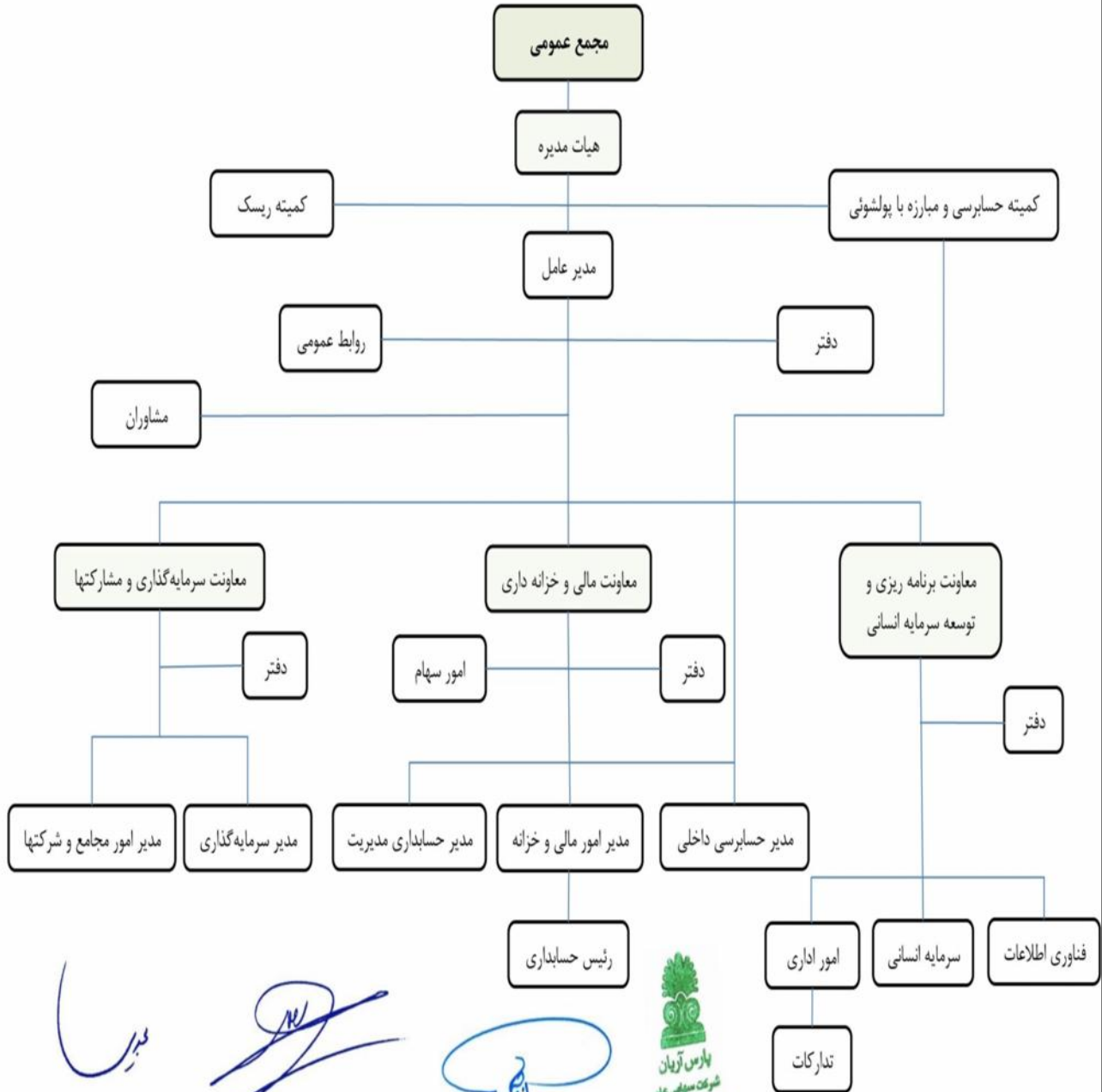


پارس آریان



نمودار سازمانی شرکت سرمایه‌گذاری پارس آریان

مصوب هیات مدیره دی ماه سال ۱۴۰۰



مهر

مهر

مهر



پارس آریان
شرکت سهامی عام
شماره ثبت ۱۳۳۶

۶. محیط داخلی و نقاط قوت و قابل بهبود

با توجه به تحلیل و بررسی متغیرهای محیط داخلی مهم ترین عوامل داخلی تاثیر گذار بر فعالیت شرکت شامل عوامل مدیریتی، سرمایه گذاری، مالی و حسابداری، فناوری اطلاعات و منابع انسانی می باشند که در جدول زیر به اختصار و در قالب نقاط قوت و نقاط قابل بهبود شرکت مورد اشاره قرار می گیرند.

ردیف	عامل	قوت / قابل بهبود	ردیف	عامل	قوت / قابل بهبود
۱	وجود نگرش استراتژیک در سطح مدیریت ارشد	قوت	۲۱	کنترل هزینه ها و توانایی کاستن از هزینه ها	قوت
۲	تعهد و پابندی به شایسته سالاری	قوت	۲۲	سرمایه گذاری در سایر حوزه ها	قوت
۳	نظام ارزیابی عملکرد مدیران	قوت	۲۳	حجم سرمایه در گردش	قوت
۴	نظام برنامه ریزی کارآمد در شرکت	قوت	۲۴	میزان استفاده از ارتباطات اینترنتی	قوت
۵	توانایی سیاستگذاری مدیران ارشد	قوت	۲۵	آشنایی کارکنان با سیستمهای رایانه ای	قوت
۶	ساز و کارهای کنترل و پرداخت پاداش	قوت	۲۶	دسترسی به اطلاعات سیاسی	قوت
۷	بهره گیری از پرسنل سرمایه گذاری متخصص	قوت	۲۷	استفاده از نرم افزارهای تخصصی	قوت
۸	بکارگیری روش های تحلیل بنیادی و تکنیکال	قوت	۲۸	استفاده از افراد با تجربه و نخبه	قوت
۹	تعیین سطح ریسک گریزی سهامداران شرکت	قوت	۲۹	سیستم های انگیزشی پرداخت	قوت
۱۰	تعیین میزان بازده مورد نظر از سرمایه گذاری ها	قوت	۳۰	سیستم های ارزیابی عملکرد کارکنان	قوت
۱۱	تصمیم گیری رویکرد فعال یا انفعالی در مدیریت دارایی ها	قوت	۳۱	آموزش و بهسازی کارکنان	قوت
۱۲	تخصیص دارایی ها و تشکیل سبد سرمایه گذاری	قوت	۳۲	میزان جابه جایی و غیبت کارکنان	قوت
۱۳	تعیین اهداف سرمایه گذاری در هر پرتفوی	قوت	۳۳	میزان توانایی نگهداری نیروهای کارآمد در شرکت	قوت
۱۴	تعیین افق سرمایه گذاری (کوتاه مدت، میان و بلندمدت)	قوت	۳۴	ریسک پذیری مدیران و کارکنان جهت انجام کارها	قوت
۱۵	برنامه ریزی مالی و بودجه	قوت	۳۵	ساختار سازمانی متناسب با مأموریت شرکت	قابل بهبود
۱۶	میزان استفاده از تجزیه و تحلیل های مالی	قوت	۳۶	تجربه و آموزش مدیران میانی	قابل بهبود
۱۷	بودجه بندی سالیانه	قوت	۳۷	وجود سیستم اطلاعاتی یکپارچه	قابل بهبود
۱۸	سیاست های تقسیم سود	قوت	۳۸	دسترسی به اطلاعات اقتصادی بین المللی	قابل بهبود
۱۹	میزان استفاده از منابع مالی	قوت	۳۹	برخوردار از وب سایت پویا و کارآمد	قابل بهبود
۲۰	توانایی مالی و میزان نقدینگی	قوت	۴۰	وجود سیستم اطلاعات مدیریت	قابل بهبود



۷. موضوع فعالیت

سرمایه گذاری در سهام، سهم الشرکه، واحدهای سرمایه گذاری صندوق‌ها یا سایر اوراق بهادار دارای حق رأی با هدف کسب انتفاع به طوری که به تنهایی یا به همراه اشخاص تحت کنترل یا اشخاص تحت کنترل واحد، کنترل شرکت، مؤسسه یا صندوق سرمایه پذیر را در اختیار گرفته یا در آن نفوذ قابل ملاحظه یابد و شرکت، مؤسسه یا صندوق سرمایه پذیر (اعم از ایرانی یا خارجی) در زمینه یا زمینه‌های زیر فعالیت کند:

انجام فعالیت و امور بانکی و بیمه ای و ارائه خدمات مرتبط با فعالیت‌های کارگزاری بورس و اوراق بهادار، بورس کالا و بورس انرژی، لیزینگ، مشاور سرمایه گذاری، انجام فعالیت‌های معدنی فلزی، ساختمانی، پتروشیمی، انرژی، سلامت، خدمات نرم‌افزاری (IT) و تکنولوژی ارتباطات و اطلاعات (ICT) و فعالیت بازرگانی.

۲- انجام فعالیت‌های زیر در ارتباط با اشخاص سرمایه پذیر موضوع بند ۱ فوق:

۱-۲ خدمات اجرایی در تهیه و خرید مواد اولیه و ماشین آلات برای اشخاص حقوقی سرمایه پذیر؛

۲-۲ خدمات طراحی و مهندسی اصولی و تضمین پروژه‌ها برای اشخاص حقوقی سرمایه پذیر؛

۲-۳ انجام مطالعات، تحقیقات و بررسی‌های تکنولوژیکی، فنی، علمی، بازرگانی و اقتصادی برای بهره‌برداری توسط اشخاص حقوقی سرمایه پذیر؛

۲-۴ تأمین منابع مالی اشخاص حقوقی سرمایه پذیر از منابع داخلی شرکت یا از طریق سایر منابع از جمله اخذ تسهیلات بانکی به نام شرکت یا شخص حقوقی سرمایه پذیر با تأمین وثیقه یا تضمین بازپرداخت از طریق شرکت یا بدون تأمین وثیقه یا تضمین بازپرداخت؛

۲-۵ تدوین سیاست‌های کلی و راهبردی و مدیریتی اشخاص حقوقی سرمایه پذیر؛

۲-۶ شناسایی فرصت‌های سرمایه گذاری درخصوص بند ۱ فوق به منظور معرفی به اشخاص حقوقی سرمایه پذیر؛

۲-۷ ارائه سایر خدمات فنی، مدیریتی، اجرایی و مالی به اشخاص حقوقی سرمایه پذیر.

۳- سرمایه گذاری با هدف کسب انتفاع و کنترل عملیات یا نفوذ قابل ملاحظه در سهام، سهم الشرکه و سایر اوراق بهادار دارای حق رأی آن عده از اشخاص حقوقی که خدمات زیر را منحصرأ به اشخاص سرمایه پذیر یا علاوه بر اشخاص سرمایه پذیر به دیگران ارائه می‌نمایند؛

۳-۱ خدمات موضوع بند ۲ فوق؛

۳-۲ حمل و نقل، انبارداری، بازاریابی، توزیع و فروش محصولات



۸. مدل کسب و کار شرکت

مدل کسب و کار نشان‌دهنده چگونگی خلق ارزش توسط یک شرکت می‌باشد. در این مدل نقش عوامل با اهمیت در تولید و عرضه یک محصول یا خدمت و چگونگی پیکربندی و چیدمان آن‌ها تعیین و مشخص می‌گردند. در واقع مدل کسب و کار نگرش و منطق یک شرکت در مورد چگونگی خلق، ارائه و کسب ارزش را توصیف می‌کند. به طور مختصر، مدل کسب و کار نشان‌دهنده این نکته است که یک بنگاه برای کسب درآمد چه انجام می‌دهد. نکته قابل ملاحظه این است که حتی شرکت‌هایی که در یک رشته یا صنعت مشابه نیز مشغول فعالیت هستند ممکن است از مدل‌های متفاوتی برای خلق ارزش برای مشتریان و سایر ذینفعان خود بهره‌برداری نمایند.

یکی از مرسوم‌ترین الگوهای طراحی مدل کسب و کار، تابلوی طراحی مدل کسب و کار می‌باشد که زبانی مشترک برای توصیف، مصورسازی، ارزیابی و تغییر مدل کسب و کار را با استفاده از این تابلو فراهم می‌کنند. مدل کسب و کار را می‌توان به بهترین شکل ممکن از طریق ۹ جزء سازنده اساسی تشریح کرد. این ۹ جزء شامل بخش‌های مشتریان (ذی‌نفعان)، ارزش پیشنهادی، کانالهای توزیع، ارتباط با مشتریان (ذی‌نفعان)، جریان درآمدی، فعالیت‌های اصلی، منابع اصلی، شرکای (تجاری) کلیدی و ساختار هزینه‌ها است.

با توجه به توضیحات پیش‌گفته مدل کسب و کار فعلی شرکت سرمایه‌گذاری پارس آریان (سهامی عام) به شرح ذیل تبیین می‌شود.

۹. ارزش پیشنهادی

اگر بخواهیم تعریفی از ارزش پیشنهادی را به اختصار بیان کنیم می‌توان گفت ارزش پیشنهادی ارائه بسته‌ای حاوی خدمت و یا محصولی است که حداقل یک مشکل و یا یک نیازی از مشتری را برطرف و یا برآورده می‌کند و به همین دلیل این بخش مهم‌ترین بخش از مدل کسب و کار می‌باشد. در مورد شرکت سرمایه‌گذاری پارس آریان (سهامی عام)، ارزش پیشنهادی شامل حداکثرسازی منافع سهامداران شرکت از طریق کسب بازده بالاتر از نرخ اوراق بدون ریسک، کسب بازده بالاتر از میانگین صنعت و سود تقسیمی پایدار و مستمر می‌باشد.

۱۰. فعالیت‌های کلیدی

زنجیره ارزش فعالیت‌های شرکت‌های سرمایه‌گذاری بگونه‌ای است که این شرکت‌ها از طریق تحلیل اطلاعات و رصد تحولات متغیرهای مهم اقتصادی در سطح اقتصاد کلان و صنایع، اقدام به پیش‌بینی و برآورد قیمت انواع مختلف دارایی‌های مالی نموده و از تغییرات قیمت یا منافع این دارایی‌ها سود کسب می‌کنند. لذا می‌توان بطور کلی متدولوژی مورد استفاده در مدیریت پرتفوی سرمایه‌گذاری‌های شرکت را کلیدی‌ترین فعالیت آن قلمداد نمود. از این منظر مهم‌ترین فعالیت‌های شرکت‌های سرمایه‌گذاری را می‌توان به شرح زیر برشمرد:

➤ تعیین سطح ریسک‌گریزی سهامداران شرکت،

➤ تعیین میزان بازده مورد نظر از سرمایه‌گذاری‌ها جهت قیمت‌گذاری دارایی‌ها،



➤ تعیین افق سرمایه‌گذاری (کوتاه مدت، میان مدت و بلندمدت): انتخاب استراتژی مناسب شامل نوسان‌گیری، خرید و نگهداری.

➤ تخصیص دارایی‌ها و تشکیل سبد سرمایه‌گذاری در طبقات مختلف دارایی‌ها، شامل:

- پرتفوی با درآمد ثابت: ابزارهای بانکی (سپرده‌های سرمایه‌گذاری، گواهی سپرده عام و خاص)، اوراق مشارکت و سایر ابزارهای مالی اسلامی با درآمد ثابت (دولتی، شهرداری‌های، اوراق شرکتی)، صندوق‌های سرمایه‌گذاری با درآمد ثابت،

- پرتفوی مبتنی بر دارایی‌های فیزیکی: صندوق‌های طلا، صندوق‌های زمین و ساختمان،

- پرتفوی دارایی‌های پر ریسک: صندوق‌های مخاطره آمیز، هج فاندها

- پرتفوی بورسی: انتخاب میان شرکت‌های ارزشی یا رشدی، شرکت‌های بزرگ یا کوچک، تمرکز بر سود تقسیمی یا بازده قیمتی، صندوق‌های سهام،

۱۱. منابع کلیدی

منظور از منابع کلیدی هر منبعی اعم از مشهود و نامشهود است که برای خلق ارزش توسط شرکت ضروری هستند. در مورد شرکت‌های سرمایه‌گذاری بسته که منابع مالی فقط در شرایط افزایش سرمایه و انتشار سهام جدید به شرکت وارد می‌شوند، آورده سهامداران کلیدی‌ترین منبع مشهود محسوب می‌شود. در خصوص منابع مالی بانکی نیز علیرغم محدودیت‌های اعمالی از سوی بانک مرکزی، تسهیلات بانکی نیز جزو منابع کلیدی این شرکت‌ها محسوب می‌شود. از دیگر منابع قابل ذکر نیروی انسانی متخصص شرکت است که می‌تواند با تجربه و دانش خود بهره‌وری را افزایش داده و از سرمایه شرکت استفاده بهینه‌تری به عمل آورد. هم‌چنین دسترسی به داده‌های باکیفیت برای کمک به تحلیل و ارزیابی فرصت‌های سرمایه‌گذاری نیز از منابع کلیدی این قبیل شرکت‌ها محسوب می‌شود.

۱۲. مشتریان (ذی‌نفعان)

با توجه به اینکه در شرکت‌های سرمایه‌گذاری بسته بر خلاف صندوق‌های باز تعریف روشنی از مشتری نمی‌توان ارائه داد، لذا در تحلیل مدل کسب و کار این گروه از شرکت‌ها سهامداران شرکت بعنوان اصلی‌ترین گروه ذی‌نفعان شرکت در نظر گرفته می‌شوند. برخورداری از ترکیب مناسب سهامداری بخصوص از منظر خلق فرصت‌های مناسب سرمایه‌گذاری یکی از مهمترین اجزایی است که امکان کسب منافع بالایی را برای شرکت فراهم می‌کند.

۱۳. کانال‌های ارتباطی

انجام بهینه فعالیت‌های کلیدی که شرح آن گذشت نیازمند استفاده بهینه از کانال‌های ارتباطی در دسترس می‌باشد. با توجه به اهمیت تعامل سازنده و موثر با سهامداران و فعالان بازار و نیز الزامات سازمان بورس، مهمترین کانال ارتباطی شرکت جهت شفاف‌سازی و ارتباط موثر، شامل سامانه‌های اطلاعاتی سازمان بورس مانند کدال می‌باشند. همچنین وب‌سایت شرکت‌ها بویژه در



مورد شرکت های سهامی عام که هنگام افزایش سرمایه به اطلاع رسانی مناسب نیازمند هستند از مهمترین کانال های ارتباطی شرکت محسوب می شوند.

۱۴. ساختار درآمدی

مهمترین منابع درآمدی شرکت های سرمایه گذاری شامل درآمد حاصل از سود تقسیمی، سود سرمایه گذاری ها و سود فروش سرمایه گذاری ها می باشد.

۱۵. ساختار هزینه

با توجه به ماهیت فعالیت و ساختار زنجیره ارزش شرکت های سرمایه گذاری مهم ترین اقلام هزینه مندرج در صورت های مالی این شرکت ها هزینه های عمومی و اداری می باشد.

شرکای کلیدی	فعالیت های کلیدی	ارزش پیشنهادی	منابع کلیدی	مشتریان (ذی نفعان)
سهامداران حقوقی	مدیریت پرتفوی: - تعیین سطح ریسک گریزی سهامداران شرکت - تعیین میزان بازده مورد نظر از سرمایه گذاری ها - تصمیم گیری در خصوص اتخاذ رویکرد فعال یا انفعالی در مدیریت سرمایه گذاری ها - تخصیص دارایی ها و تشکیل سبد سرمایه گذاری در طبقات مختلف دارایی ها - تعیین اهداف و مقاصد سرمایه گذاری در هر پرتفوی شامل انتخاب میان شرکت های ارزشی یا رشدی، شرکت های بزرگ یا کوچک، و تمرکز بر سود تقسیمی یا بازده قیمتی - تعیین افق سرمایه گذاری (کوتاه مدت، بلندمدت)	* کسب بازده بالاتر از نرخ اوراق بدون ریسک * کسب بازده بالاتر از میانگین صنعت * سود تقسیمی پایدار و مستمر	* آورده سهامدار * منابع مالی بانکی * نیروی انسانی * داده و تحلیل	سهامداران حقوقی
سهامداران حقیقی				سهامداران حقیقی
سهامداران حقیقی و حقوقی	ساختار هزینه - هزینه های عمومی و اداری - هزینه های مالی	کیفیت سود و زیان ROA ROE ROC	جریان درآمد * سود تقسیمی * سرمایه گذاری ها * فروش سرمایه گذاری ها	سهامداران حقیقی و حقوقی



۱۶. اهداف مدیریت و راهبردهای مدیریت برای دستیابی به آن اهداف

در طی سالیان فعالیت شرکت، اهتمام هیات مدیره شرکت سرمایه گذاری پارس آریان (سهامی عام) در حفظ منافع سهامداران از طریق هدف گذاری استراتژیک، پیگیری برنامه‌ها و نظارت مستمر بر عملکرد شرکت و حمایت همه جانبه از شرکت، احترام به سرمایه انسانی ارزشمند و ارزش آفرین و دانش سرمایه گذاری و بکارگیری اصول مدیریت استراتژیک سرمایه گذاری‌ها منجر به تحقق بخش عمده‌ای از اهداف سازمانی گردید.

۱۷. اهداف

۱۷.۱. بیانیه چشم انداز

شرکت سرمایه گذاری پارس آریان (سهامی عام) شرکتی پیشرو است که با اتکا به نیروی انسانی متخصص و توانمند و با بکارگیری بروزترین روش‌های مدیریت ثروت بر آن است بگونه‌ای فعالیت کند که از نظر نرخ بازده دارایی‌ها جزو شرکتهای برتر پذیرفته شده در بورس اوراق بهادار تهران بوده و بالاترین بازده سرمایه گذاری‌ها را به سهامداران خود اختصاص دهد.

۱۷.۲. بیانیه ماموریت

شرکت سرمایه گذاری پارس آریان (سهامی عام) یکی از شرکت‌های سرمایه گذاری پیشرو در حوزه سرمایه گذاری در بازارهای بورس اوراق بهادار و ابزارهای مالی متنوع است که به‌عنوان بازوی تخصصی سرمایه گذاری برای سهامداران و با هدف ساماندهی و مدیریت اثربخش آن بوجود آمده است. شرکت بر این باور است که می‌توان با پیاده‌سازی بروزترین روش‌های علمی و مدیریت مناسب سرمایه‌ها نقش موثری را در حداکثرسازی منافع سهامداران که سهامداران حقیقی و حقوقی می‌باشند ایفا نمود. این شرکت بر آن است تا با بکارگیری نیروی انسانی متخصص و توانمند و نیز استفاده از تجربیات مختلف در عرصه داخلی و بین‌المللی نقش موثری را در کمک به توسعه اقتصادی کشور ایفا نماید. ما اعتقاد داریم با اتکا و بهره‌مندی از توان و مجموعه فرصت‌های نهفته در بستر سرمایه گذاری در کشور و نیز با اتکا به مهارت‌ها و تخصص مدیران خود می‌توانیم رشد مستمر و پایدار ارزش دارایی‌های سهامداران را تضمین نماییم.

۱۷.۳. اهداف بلندمدت

مهمترین اهداف شرکت سرمایه گذاری پارس آریان (سهامی عام) به شرح جدول زیر می باشد:

ردیف	هدف
۱	تخصیص بهینه منابع در فعالیتهای سرمایه گذاری به منظور کسب جایگاه برتر در میان ۵ شرکت برتر سرمایه گذاری در بورس اوراق بهادار
۲	کسب بازدهی بالاتر از میانگین صنعت و شاخص بازار
۳	کاهش ریسک سبد سرمایه گذاری صاحبان سهام با استفاده از مزیت تنوع سرمایه گذاری در شرکت های بورسی و سرمایه گذاری های خارج از بورس
۴	بهره مندی از ساختار سازمانی کارآمد، پویا و چابک با بکارگیری متخصصان و کارشناسان برتر در فعالیتهای اجرایی
۵	ارتقاء فرهنگ مستند سازی فعالیتهای اصلی شرکت
۶	بروزرسانی مستمر ساختارها در شرکت و همچنین شرکت های تابعه در تطابق با تغییرات محیطی
۷	طراحی نظام ارزیابی عملکرد مدیران، کارکنان و شرکت های تابعه
۸	تدوین نظام اطلاع رسانی از طریق طراحی و ایجاد سیستم های اطلاعاتی برای تصمیم گیری و ارائه گزارشات به موقع و صحیح

۱۸. استراتژی ها

برای تعیین استراتژی ها ابتدا نقاط قوت، ضعف، فرصت ها و تهدیدهای شرکت سرمایه گذاری پارس آریان (سهامی عام) در قالب ماتریس SWOT تعیین و سپس استراتژی های قابل اجرا و مؤثر در تحقق چشم انداز و اجرای مأموریت شناسایی و معرفی گردیده است. جدول زیر مهم ترین استراتژی های شرکت را نشان می دهد.

نقاط ضعف - W	نقاط قوت - S	
<p>استراتژی های WO</p> <p>WO1: ایجاد ساختار نیروی انسانی بهره ور و کارآمد و دانش محور</p> <p>WO2: ایجاد اعتماد در سرمایه گذاران و حمایت از آنها به منظور توسعه و ارتقاء نام و شهرت شرکت</p> <p>WO3: افزایش سرمایه گذاری در شرکت های زیر مجموعه</p>	<p>استراتژی های SO</p> <p>SO1: مشارکت در توسعه بازارهای مالی</p> <p>SO2: شناسایی فرصت های جدید سرمایه گذاری در حوزه های جدید</p> <p>SO3: خرید، مشارکت یا تأسیس واحدهای تسهیل کننده فعالیتهای شرکت</p> <p>SO4: شناسایی و گسترش ارتباط با شرکای استراتژیک</p> <p>SO5: تکمیل زنجیره های ارزش در بخش خدمات مالی</p> <p>SO6: بروز رسانی مستمر ساختارها</p> <p>SO7: استانداردسازی فعالیتهای شرکت طبق معیارهای علمی و تجربی</p>	فرصت - O
<p>استراتژی های WT</p> <p>WT1: ارتقاء سطح دانش نیروی انسانی و جذب نیروی کار متخصص و با انگیزه</p> <p>WT2: ایجاد محیطی شاد و با انگیزه برای کارکنان</p> <p>WT3: افزایش سرعت عمل در تصمیم گیری ها و کم کردن بروکراسی اداری</p>	<p>استراتژی های ST</p> <p>ST1: توزیع مناسب ریسک در ساختار پرتفوی</p>	تهدیدات - T

۱۹. اهم برنامه‌های آتی

- شناسایی و ارتقاء مزیت‌های پایدار و ایجاد هم‌افزایی در زنجیره ارزش گروه مالی پاسارگاد
- توسعه زیرساخت‌های مدیریتی جهت تدوین و هم‌راستا سازی استراتژی های کلان شرکت های گروه مالی پاسارگاد
- طراحی و تدوین روش‌های نوین تأمین مالی برای توسعه سرمایه‌گذاری‌ها
- پذیرش سهام شرکت‌های گروه مالی پاسارگاد در بورس‌های داخلی، منطقه‌ای و بین‌المللی
- ایجاد صندوق اختصاصی بازارگردانی سهام شرکت های گروه مالی پاسارگاد
- برنامه‌ریزی به منظور جذب سرمایه‌گذاران خارجی و حضور مؤثر و کارآمد در بازارهای بالقوه بین‌المللی
- ایجاد زیرساخت‌های دانشی و عملیاتی برای بهره‌برداری از فرصت‌های ناشی از کاهش تنش‌های سیاسی
- توانمندسازی و ارتقاء دانش حرفه‌ای و سازمانی با استفاده از دانش روز بین‌المللی
- راهبری شرکت‌های گروه مالی پاسارگاد به منظور نیل به اهداف عالی گروه
- توجه ویژه به بازار اولیه و مشارکت در پروژه‌های جدید
- برنامه‌ریزی جهت جلب سرمایه‌گذاران خارجی
- توسعه فرآیندهای مدیریت دانش و توسعه سرمایه‌انسانی
- تدوین و جاری سازی مدل تعالی سازمانی

۲۰. مهمترین منابع، مصارف، ریسک‌ها و روابط

۲۰.۱. منابع

همانگونه که در بخش تحلیل مدل کسب و کار شرکت مورد اشاره قرار گرفت مهم‌ترین منابع در اختیار شرکت سرمایه‌گذاری پارس آریان (سهامی عام)، همانند سایر شرکت‌های سرمایه‌گذاری شامل منابع مالی (سرمایه)، منابع انسانی و داده‌ها و اطلاعات می‌باشد. به عبارت دیگر، هنر اصلی مدیریت در این گروه از شرکت‌ها استفاده بهینه از منابع انسانی، اطلاعات و منابع مالی است. در جدول زیر مهمترین منابع در اختیار شرکت و استراتژی مدیریت آنها مورد اشاره قرار گرفته است.

ردیف	منابع	استراتژی مدیریت
۱	سرمایه	تخصیص بهینه دارایی‌ها و تشکیل پرتفوی با در نظر گرفتن ریسک و بازده
۲	نیروی انسانی	ارتقاء سطح دانش و آگاهی نیروی انسانی در زمینه بازار سرمایه و ارتقاء مهارت آنها در استفاده از اطلاعات مرتبط با بازار سهام از طریق آموزش مستمر و اعزام به دوره‌های تخصصی مرتبط
۳	داده‌ها	ایجاد دسترسی به منابع اطلاعاتی، سایت‌ها، بروز رسانی پایگاه‌های داده و به‌ویژه بازنگری در متدولوژی تحلیل داده‌ها



۲۰.۲. مصارف

مهم ترین مصارف مالی شرکت شامل موارد زیر است:

- ۱) مصارف مالی شامل خرید سهام شرکت های پذیرفته شده در بورس اوراق بهادار تهران و صندوق های سرمایه گذاری
- ۲) مصارف مالی جهت پرداخت هزینه های شرکت مشتمل بر هزینه های حقوق و دستمزد کارکنان، هزینه های اداری و عمومی و هزینه های مالی اعتبار خرید دریافتی از کارگزاری ها
- ۳) مصارف جهت پرداخت سود سهامداران شرکت
- ۴) مصارف جهت خرید دارایی های ثابت

۲۱. ریسک ها

از جمله ریسک هایی که بر فعالیت شرکت اثر می گذارند می توان به ریسک نوسانات نرخ سود، ریسک نوسان نرخ ارز، ریسک مربوط به عوامل بین المللی و یا تغییر مقررات دولتی و ریسک نقدینگی اشاره کرد که در ادامه شرح داده می شود:

۲۱.۱. ریسک نوسانات نرخ سود

تغییرات نرخ سود بر بخش مالی و اقتصادی شرکت اثرگذار است. اثرات افزایش نرخ سود بر فعالیت شرکت شامل؛ افزایش هزینه های مالی شرکت ها، کاهش سودآوری شرکت ها، کاهش طرف تقاضا در بازار سهام و کاهش قیمت سهام با خروج منابع از بورس اوراق بهادار در اثر افزایش میزان جذابیت سایر بازارهای موازی می باشد که نهایتاً اثر کاهشی بر ارزش بازار شرکت های پذیرفته شده و به تبع آن اثر کاهشی بر پرتفوی و خالص ارزش دارایی های شرکت های سرمایه گذاری دارد و متعاقب آن کاهش سود قابل تقسیم و کاهش درآمد حاصل از سرمایه گذاری ها می شود.

۲۱.۲. ریسک نوسان نرخ ارز

به لحاظ ماهیت فعالیت شرکت، بخش عمده درآمدها از محل سود تقسیمی شرکت های سرمایه پذیر می باشد و لذا تغییر نرخ ارز بر بهای تمام شده شرکت های وارد کننده مواد اولیه و فروش شرکت های صادر کننده محصول و سود شرکت هایی که به سبب اجرای طرح های توسعه، بدهی ارزی دارند به میزان قابل توجهی اثرگذار است.

۲۱.۳. ریسک مربوط به عوامل بین المللی و یا تغییر مقررات دولتی

تغییرات جهانی قیمت کالاها و خدمات و تغییرات قیمت محصولات که مشمول نرخ گذاری دولتی هستند بر سود و ارزش بازار شرکت های موجود در پرتفوی سرمایه گذاری های شرکت اثر خواهد داشت و برخی مقررات دولتی از جمله تعرفه های صادرات و واردات حایز اهمیت به شمار می روند.

۲۱.۴. ریسک نقدینگی

تاخیر در پرداخت سود مصوب تقسیمی شرکت‌های سرمایه پذیر و همچنین مشکلات بسته ماندن نماد شرکت‌های پذیرفته در بورس اوراق بهادار و یا عدم نقد شوندگی سریع آنها ممکن است موجب از بین رفتن فرصت‌های سرمایه گذاری در شرکت‌ها و یا پروژه‌های سودآور آتی شود.

ردیف	ریسک‌ها	استراتژی مدیریت
۱	نوسان نرخ سود	بررسی حجم بدهی‌های مالی شرکت‌ها و تاثیر آن بر کاهش یا افزایش سودآوری آنها و برآورد اثرات ناشی از این متغیر بر قیمت سهام؛ تغییر استراتژی به سمت سهام‌هایی که استرس مالی پائینتری دارند؛ بررسی بازارهای موازی جهت پوشش این ریسک.
۲	نوسان نرخ ارز	پیش‌بینی بازه نوسانات ارز، استفاده از فرصت‌های سرمایه‌گذاری در سهام شرکت‌های صادرات محور.
۳	عوامل بین‌المللی و تغییر مقررات	بررسی عوامل تغییرات جهانی قیمت کالاها و خدمات، تاثیر بودجه سالانه کشور بر اقتصاد، بررسی مصوبات جدید و تاثیر آنها بر صنایع و شرکت‌ها، اتخاذ تصمیمات مناسب و به موقع با توجه به تغییرات پیش آمده در اقتصاد و صنایع.
۴	نقدینگی	رصد جریان نقدینگی در بازارهای پول و سرمایه، مطالعه جریان نقدینگی شرکت‌ها و توان پرداخت به موقع سودهای مصوب، سرمایه‌گذاری در شرکت‌هایی از صنایع برگزیده با قابلیت نقدشوندگی بالا.

۲۲. روابط

ذی‌نفعان و شرکای کلیدی شرکت سرمایه‌گذاری پارس آریان (سهامی عام) شامل طیف گسترده‌ای می‌باشند که از جمله می‌توان به سهامداران درصدی، سهامداران خرد، کارکنان شرکت، بانک، شرکت‌های کارگزاری و سازمان بورس اشاره داشت. بدیهی است مدیریت روابط شرکت با گروه‌های مختلف ذی‌نفعان از اهمیت و تاثیر بالایی در ارزش شرکت برخوردار می‌باشد. در جدول زیر به مهمترین این روابط و استراتژی‌های مدیریت آن پرداخته شده است.

ردیف	روابط	استراتژی مدیریت
۱	سهامداران درصدی	شناسایی بهترین فرصت‌های سرمایه‌گذاری با تکیه بر هم‌افزایی و در راستای تکمیل زنجیره ارزش فعالیت‌ها
۲	سهامداران خرد	اطلاع‌رسانی دقیق، به موقع و شفاف وضعیت شرکت مطابق با الزامات سازمان بورس
۳	کارکنان	تکیه بر ارزش‌های اساسی و منشور اخلاقی سازمان با در نظر گرفتن اهمیت نقش کارکنان در افزایش ارزش شرکت و بکارگیری آخرین روش‌های مدیریت منابع انسانی
۴	بانک‌ها	ارزیابی علمی و دقیق وضعیت دارایی‌ها و منابع بانکی با هدف شناسایی بهترین موقعیت‌های سرمایه‌گذاری
۵	کارگزاری‌ها	انتخاب بر اساس لزوم توجه به حجم معاملات شرکت، ارائه خدمات متمایز در مقایسه با سایر شرکت‌ها
۶	سازمان بورس	رعایت قوانین سازمان بویژه در حوزه شفافیت در افشای اطلاعات

۲۳. سیاست‌های شرکت در ارتباط با راهبری شرکتی و اقدامات صورت گرفته در رابطه با آن

۲۳.۱. ارزیابی و اثربخشی اصول حاکمیت شرکتی:

در راستای ماده ۳ دستورالعمل حاکمیت شرکتی هیئت مدیره به عنوان مسئول مدیریت و راهبردی شرکت، بر مبنای اصول و موارد مذکور در دستورالعمل حاکمیت شرکتی مصوب سازمان بورس و مفاد سایر قوانین و مقررات مربوطه، در جهت ایجاد ساختار عادلانه و شفاف حاکمیت شرکتی در شرکت سرمایه‌گذاری پارس آریان (سهامی عام) اقدامات زیر را انجام داده است.

۱) تشکیل کمیته‌های تخصصی هیئت مدیره، شامل کمیته حسابرسی، ریسک و فرآیند و تصویب منشور فعالیت آنها.



- ۲) دریافت گزارشات مختلف از کمیته ها و همچنین نظارت بر عملکرد آنها.
 - ۳) بهره مندی از مشاوره های حقوقی جهت رعایت همه جانبه قوانین و مقررات در حوزه های مختلف مربوط به شرکت.
 - ۴) نظارت بر عملکرد عملیاتی و گزارشگری مالی شرکت با استفاده از روشهای مختلف مانند بررسیهای میدانی و دریافت گزارش از بخشهای مختلف شرکت.
 - ۵) برگزاری دوره های آموزشی جهت آشنایی نیروی انسانی هر بخش با وظایف خود و بهبود دانش و فرهنگ کارکنان شرکت جهت پیشبرد اهداف حاکمیت شرکتی.
 - ۶) تعامل سازنده با حسابرس و بازرس قانونی شرکت.
 - ۷) ارتباط و تعامل سازنده با سهامداران ، ذینفعان شرکت و همکاران جهت اخذ گزارشات مربوط به نقض احتمالی قوانین و مقررات.
 - ۸) کسب اطمینان از ایجاد و برقراری سیستم حسابداری دقیق و شفاف و سریع در شرکت.
 - ۹) کسب اطمینان از عدم اتلاف منابع و به کار گیری تمام داراییهای شرکت به شکل کارآمد و تلاش جهت افزایش بهره وری شرکت در تمامی زمینه ها.
 - ۱۰) ارائه اطلاعات معاملات انجام شده با اشخاص وابسته در دوره مالی منتهی به ۱۴۰۲/۰۶/۳۱ مطابق صورتهای مالی و رعایت قوانین و مقررات و مستند سازی و شفاف سازی لازم.
 - ۱۱) در اختیار قرار گرفتن اطلاعات هویتی دارندگان اطلاعات نهایی، و ممنوعیت معامله سهام توسط آنها و بررسی دوره ای رفتار معاملاتی احتمالی آنها. لازم به ذکر است که در دوره های خاص که افزایش قابل توجه قیمت سهام در بازه کوتاه مدت روی می دهد فرآیند پایش معاملات بصورت روزانه و مستمر انجام می شود.
 - ۱۲) برگزاری جلسات و آموزش های لازم جهت آگاهی همه اعضا هیات مدیره از مجموع وظائف، مسئولیتها و الزامات کاری خود به خصوص از منظر حاکمیت شرکتی
 - ۱۳) اجرای مصوبات هیات مدیره توسط مدیرعامل در قالب قوانین و مقررات و تهیه صورت جلسات مدون و مستند
 - ۱۴) بایگانی مناسب و اصولی صورتجلسات و تمامی مدارک مربوط به مصوبات و صورت مذاکرات هیات مدیره توسط دبیرخانه هیات مدیره که ریاست آن برعهده یکی از اعضا می باشد.
 - ۱۵) برگزاری جلسات هیات مدیره در دوره های حداکثر یکماهه
 - ۱۶) رعایت تشریفات مربوط به تأیید مالکیت و یا وکالت سهامداران در خصوص مجامع شرکت و اعمال حق رای
 - ۱۷) تلاش بر رعایت قوانین و مقررات موجود در خصوص زمان افشا اطلاعات به صفحه کدال پارس آریان
 - ۱۸) حضور اعضاء هیات مدیره ، رئیس کمیته حسابرسی و بالاترین مقام مالی شرکت در جلسات مجامع یکسال اخیر
 - ۱۹) اجراء دقیق وظائف و مسئولیتهای مندرج در دستورالعمل حاکمیت شرکتی توسط کمیته انتصابات شرکت
 - ۲۰) استقرار سازو کارهای اثربخش جهت کسب اطمینان معقول از محقق شدن اصول حاکمیت شرکتی در شرکتهای فرعی و نظارت بر اجرای اثربخش آن
- همچنین راه ارتباطی بین سهامداران و مدیران شرکت از طریق بخش امور سهام شرکت امکان پذیر می باشد.



۲۴. گزارش پایداری شرکت

عملکرد پایدار شرکت در وهله اول و رشد و توسعه پایدار برای برآورده کردن انتظارات کلیه ذینفعان شرکت در وهله دوم بسیار مهم و حائز اهمیت است. شرکت سرمایه گذاری پارس آریان به منظور اطمینان از رشد و توسعه پایدار و افزایش توان ارزش آفرینی در سه بخش زیر اقداماتی جهت نیل به اهداف خود انجام داده است:

۲۵. عملکرد محیط زیستی

به دلیل نوع فعالیت این شرکت، در ارتباط با عملکرد زیست محیطی موارد خاصی وجود ندارد با این حال شرکت موارد زیر را در دستور کار خود قرار داده است:

- ۱) استفاده از مواد مصرفی قابل بازیافت و سازگار با طبیعت
- ۲) استفاده از سیستم اتوماسیون اداری و فایل های الکترونیکی به منظور کاهش مصرف کاغذ
- ۳) صرفه جویی در مصرف انرژی

۲۶. مسئولیت اجتماعی، بهداشت، آموزش و رفاه کارکنان

- ۱) تاکید بر پرداخت به موقع حقوق و دیون دولتی از قبیل مالیات و حق بیمه در راستای رعایت قوانین و مقررات اجرایی
- ۲) انعقاد قرارداد کارکنان شرکت با شرکت های بیمه ای به منظور پوشش بیمه تکمیلی
- ۳) اکرام و تکریم سهامداران از طریق برگزاری سیستمی مجامع و نیز پرداخت به موقع و کامل مطالبات سهامداران از طریق سامانه سجام
- ۴) رعایت تساوی در حقوق سهامداران و ذینفعان از طریق کیفیت افشاء و اطلاع رسانی به موقع اطلاعات
- ۵) برنامه های آموزشی پرسنل به منظور ارتقای دانش و افزایش کیفیت و بهره وری.

۳-۶-۳- عملکرد اقتصادی

- ۱) تدوین برنامه منظم در راستای استمرار در رشد شاخص های عملکردی شرکت پایش منظم در دستیابی به اهداف و برنامه ها
- ۲) توسعه فعالیت های عملیاتی با بکارگیری کلیه ظرفیتهای بازار سرمایه
- ۳) مدیریت مستمر ریسک های عملیاتی از طریق برگزاری منظم جلسات کمیته ریسک به منظور تقویت شاخص های ارزیابی و نیز متناسب سازی ریسک عملیاتی با بازده مورد انتظار
- ۴) افزایش سهم درآمدهای پایدار (سود نقدی دریافتی از شرکتهای سرمایه پذیر) به جهت پایداری سودآوری شرکت.



۲۷. رویه های مهم حسابداری، برآوردها و قضاوت ها و تاثیرات تغییرات آنها بر نتایج گزارش شده

اقدام صورت های مالی میان دوره ای مشابه با مبنای تهیه صورت های مالی سالانه اندازه گیری و شناسایی شده است.

۲۸. نتایج و چشم اندازها

۲۸.۱. صورت سود و زیان مقایسه ای شرکت اصلی

مبالغ به میلیون ریال

درصد تغییرات	سال مالی منتهی به ۱۴۰۱/۱۲/۲۹	دوره ۶ ماه منتهی به ۱۴۰۰/۰۶/۳۱	دوره ۶ ماه منتهی به ۱۴۰۱/۰۶/۳۱	دوره ۶ ماه منتهی به ۱۴۰۲/۰۶/۳۱	شرح
٪۱۲	۲۶.۳۱۲.۹۷۷	۳۲۱.۱۵۸	۶۱۰.۲۰۳	۶۸۳.۹۱۳	درآمد سود سهام
٪۱.۷۳۴	۱۴.۵۹۰.۶۴۰	۳۸۲.۷۴۲	۵۱۶.۸۳۴	۹.۴۷۹.۹۰۵	سود (زیان) فروش سرمایه گذاری ها
(٪۵۸)	۱۰۷.۶۷۵	۲.۴۱۴	۴۷.۷۰۱	۱۹.۸۷۲	درآمد سود تضمین شده
٪۷۶۷	۴۱.۰۱۱.۲۹۲	۷۰۶.۳۱۴	۱.۱۷۴.۷۳۸	۱۰.۱۸۳.۶۹۰	جمع درآمدهای عملیاتی
٪۳۱	(۳۶۸.۴۲۰)	(۱۱۰.۱۳۹)	(۱۷۳.۹۳۹)	(۲۲۸.۶۶۸)	هزینه های عمومی و اداری
٪۸۹۵	۴۰.۶۴۲.۸۷۲	۵۹۶.۱۷۵	۱.۰۰۰.۷۹۹	۹.۹۵۵.۰۲۲	سود عملیاتی
٪۲۴۸	(۲.۸۴۰.۰۴۹)	(۴۲۵.۶۳۴)	(۱.۳۱۳.۶۹۸)	(۴.۵۶۹.۶۳۷)	هزینه های مالی
٪۸۰	(۱.۵۴۴.۸۹۶)	(۱۹۵.۱۱۳)	(۳۶۸.۹۰۸)	(۷۲.۳۲۳)	خالص سایر درآمدها و هزینه های غیر عملیاتی
٪۷۷۹	۳۶.۲۵۷.۹۲۸	(۲۴.۵۷۲)	(۶۸۱.۸۰۷)	۵.۳۱۳.۰۶۲	سود قبل از کسر مالیات
		-	-	-	مالیات
		-	-	-	هزینه مالیات بر درآمد دوره قبل
٪۷۷۹	۳۶.۲۵۷.۹۲۸	(۲۴.۵۷۲)	(۶۸۱.۸۰۷)	۵.۳۱۳.۰۶۲	سود خالص
					سود پایه هر سهم:
٪۸۹۴	۶۸۹	۱۰	۱۷	۱۶۹	عملیاتی-ریال
٪۱۷۲	(۷۴)	(۱۱)	(۲۹)	(۷۹)	غیر عملیاتی-ریال
٪۶۵۰	۶۱۵	۰	(۱۲)	۹۰	سود پایه هر سهم-ریال

۲۸.۲. صورت وضعیت مالی مقایسه ای شرکت اصلی

مبالغ به میلیون ریال

سال مالی منتهی به ۱۴۰۱/۱۲/۲۹	دوره ۶ ماه منتهی به ۱۴۰۰/۰۶/۳۱	دوره ۶ ماه منتهی به ۱۴۰۱/۰۶/۳۱	دوره ۶ ماه منتهی به ۱۴۰۲/۰۶/۳۱	شرح
۳۰۴.۴۸۴	۳۰۶.۷۷۴	۲۹۹.۵۰۴	۲۹۷.۹۴۳	دارائی های ثابت مشهود
۶۹۴.۹۹۰	۵۵۷.۰۸۰	۶۵۴.۵۹۳	۸۱۸.۷۳۹	سرمایه گذاری در املاک

۶.۴۰۵	۲.۲۶۰	۶.۴۱۴	۵.۴۶۸	دارائی های نامشهود
۹۱.۰۳۷.۱۳۵	۵۴.۶۸۲.۹۷۹	۶۹.۲۸۰.۸۴۱	۹۸.۷۵۶.۷۳۴	سرمایه گذاری های بلندمدت
۱۱۹.۹۸۴	۹۵.۰۹۴	۷۲.۱۴۹	۱۲۳.۷۲۶	دریافتنی های بلند مدت
۱۴.۲۱۴	۱.۹۵۵	۱.۹۵۵	۱۴.۲۱۴	سایر دارایی ها
۹۲.۱۷۷.۲۱۲	۵۵.۶۶۶.۱۴۲	۷۰.۳۱۵.۴۵۶	۱۰۰.۰۱۶.۸۲۴	جمع دارائی های غیر جاری
۳۵.۴۶۲	۱۴۷.۳۷۸	۳.۲۳۸.۰۷۰	۷۳.۸۴۳	موجودی نقد
۶.۹۹۴.۷۲۷	۶.۵۳۲.۵۰۶	۶.۹۲۵.۵۱۱	۸.۳۲۳.۹۵۰	سرمایه گذاری های کوتاه مدت
۳۹.۶۴۱.۸۷۲	۲۹.۶۵۶.۴۱۶	۲۰.۶۲۶.۶۰۱	۳۹.۸۷۳.۶۲۶	دریافتنی های تجاری و سایر دریافتنی ها
۶۹۰.۲۰۷	۱۹.۳۲۲	۱۵.۱۳۵	۵۷.۲۴۰	پیش پرداخت ها
۴۷.۳۶۲.۲۶۹	۳۶.۳۵۵.۶۲۲	۳۰.۸۰۵.۳۱۷	۴۸.۳۲۸.۶۵۹	جمع دارائی های جاری
۱۳۹.۵۳۹.۴۸۱	۹۲.۰۰۱.۷۶۴	۱۰۱.۱۲۰.۷۷۳	۱۴۸.۳۴۵.۴۸۳	جمع دارایی ها
۵۹.۰۰۰.۰۰۰	۱۹.۸۱۷.۳۷۵	۵۹.۰۰۰.۰۰۰	۵۹.۰۰۰.۰۰۰	سرمایه
-	۱۹.۹۳۹.۴۵۱	-	-	افزایش سرمایه در جریان
۱۵.۲۳۴.۳۲۸	۱.۰۲۹.۶۲۲	۱.۵۰۹.۱۶۵	۲۴.۵۱۷.۱۱۲	سایر اندوخته ها
۳.۷۹۴.۶۳۴	۱.۹۸۱.۷۳۸	۱.۹۸۱.۷۳۸	۳.۷۹۴.۶۳۴	اندوخته قانونی
۳۰.۲۸۴.۷۹۱	۳۱.۶۸۰.۱۷۷	۸۸۸۳.۵۰۴	۲۰.۴۱۵.۰۶۹	سود انباشته
۱۰۸.۳۱۳.۷۵۳	۷۴.۴۴۸.۳۶۳	۷۱.۳۷۴.۴۰۷	۱۰۷.۷۲۶.۸۱۵	جمع حقوق مالکانه
۴۳.۲۹۷	۲۷.۲۱۱	۴۲.۴۲۰	۵۱.۵۵۵	ذخیره مزایای پایان خدمت کارکنان
۴۳.۲۹۷	۲۷.۲۱۱	۴۲.۴۲۰	۵۱.۵۵۵	جمع بدهی های غیر جاری
۹.۴۹۲.۰۵۷	۱۱.۶۸۱.۴۳۸	۸.۱۶۶.۵۸۴	۹.۴۴۹.۸۲۰	پرداختنی های تجاری و سایر پرداختنی ها
۲۷۶.۱۱۸	۱۶۹.۳۴۷	۲.۷۶۴.۹۱۴	۶.۰۳۸.۷۶۴	سود سهام پرداختنی
۲۱.۴۱۳.۵۰۰	۵.۶۷۵.۴۰۵	۱۸.۷۷۲.۴۴۷	۲۵.۰۷۸.۵۲۹	تسهیلات مالی
۷۵۶	-	-	-	پیش دریافتها
۳۱.۱۸۲.۴۳۱	۱۷.۵۳۶.۱۹۰	۲۹.۷۰۳.۹۴۵	۴۰.۵۶۷.۱۱۳	جمع بدهی های جاری
۳۱.۲۲۵.۷۲۸	۱۷.۵۵۳.۴۰۱	۲۹.۷۴۶.۳۶۵	۴۰.۶۱۸.۶۶۸	جمع بدهی ها
۱۳۹.۵۳۹.۴۸۱	۹۲.۰۰۱.۷۶۴	۱۰۱.۱۲۰.۷۷۳	۱۴۸.۳۴۵.۴۸۳	جمع بدهی ها و حقوق مالکانه

۲۹. ترکیب سرمایه گذاری های شرکت

جدول زیر ترکیب سرمایه گذاری های شرکت به بهای تمام شده را از سال ۱۴۰۰ تا انتهای شش ماهه منتهی به شهریور ۱۴۰۲ نشان می دهد.

سال مالی ۱۴۰۰		سال مالی ۱۴۰۱		شش ماهه منتهی به ۱۴۰۲/۰۶/۳۱		شرح
درصد	میلیون ریال	درصد	میلیون ریال	درصد	میلیون ریال	
۶۳٪	۳۸,۱۱۸,۲۴۹	۶۳٪	۶۰,۶۷۷,۳۷۳	٪۶۰	۶۵,۹۳۱,۷۲۵	سرمایه گذاری در شرکتهای بورسی
۳۴٪	۲۰,۳۱۹,۱۱۰	۳۶٪	۳۵,۱۰۹,۱۴۵	٪۳۸	۴۰,۹۷۰,۲۲۶	سرمایه گذاری در شرکتهای غیر بورسی

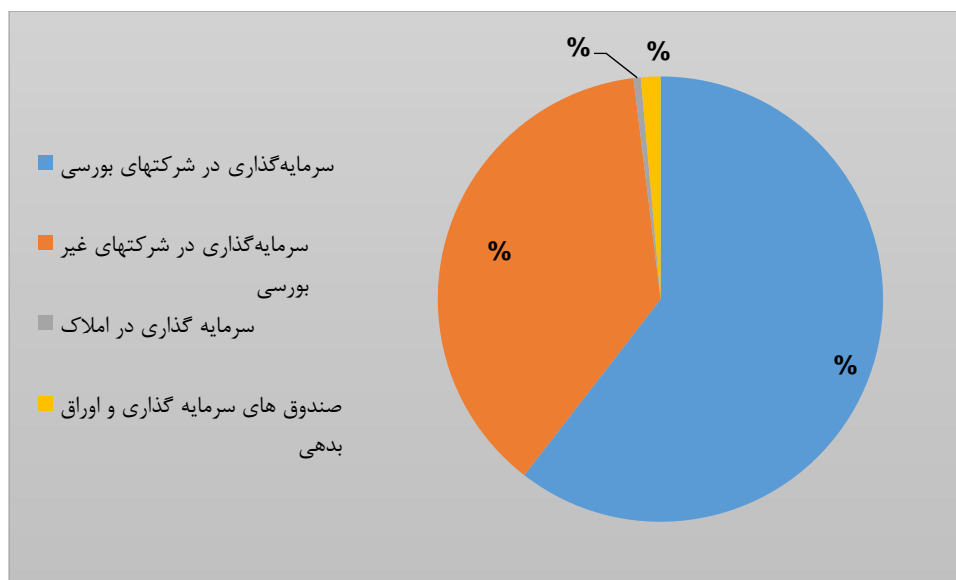


پارس آریان

۱٪	۵۵۷,۱۱۰	۱٪	۵۵۷,۱۱۰	٪۱	۵۵۷,۱۱۰	سرمایه گذاری در املاک
۲٪	۱,۲۹۱,۷۰۸	۱٪	۷۳۶,۶۱۱	٪۱	۱,۵۴۵,۵۹۴	صندوق های سرمایه گذاری و اوراق بدهی
۱۰۰٪	۶۰,۲۸۶,۱۷۷	۱۰۰٪	۹۷,۰۸۰,۲۳۹	٪۱۰۰	۱۰۹,۰۰۴,۶۵۵	جمع

همان گونه که در جدول فوق مشاهده می گردد، در شش ماهه منتهی به ۱۴۰۲/۰۶/۳۱ معادل ۶۰ درصد از سرمایه گذاری های شرکت در سهام شرکت های بورسی صورت پذیرفته است، سهم سرمایه گذاری در املاک ۱ درصد، صندوق های سرمایه گذاری و اوراق بدهی ۱ درصد و سهم سرمایه گذاری در شرکت های غیر بورسی حدود ۸۳ درصد از کل سرمایه گذاری های شرکت می باشد. در خصوص سرمایه گذاری در املاک در بخش املاک و مستغلات توضیحات ارائه شده است.

ترکیب سرمایه‌گذاری‌های شرکت در تاریخ ۱۴۰۲/۰۶/۳۱



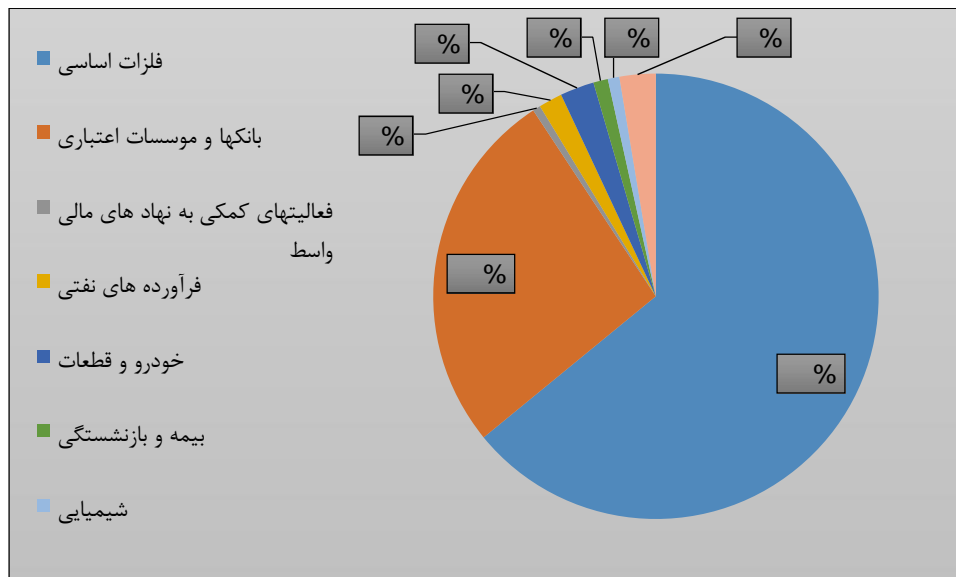
۳۰. وضعیت سرمایه‌گذاری‌های بورسی

بهای تمام شده و ارزش بازار سرمایه‌گذاری‌های بورسی شرکت به تفکیک صنایع به شرح جدول زیر است.

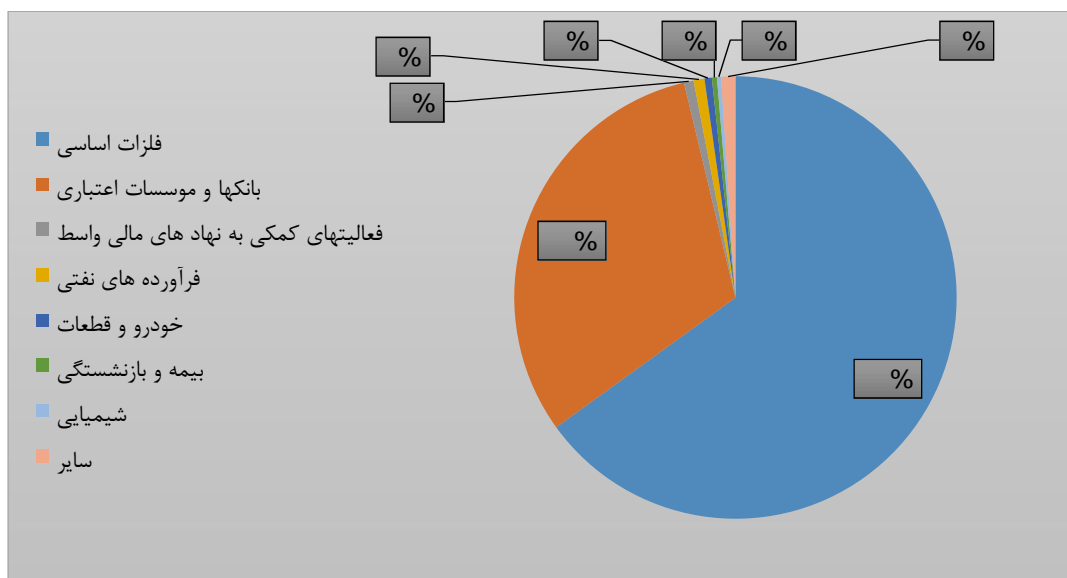
۱۴۰۲/۰۶/۳۱				صنعت
درصد از کل	ارزش روز (میلیون ریال)	درصد از کل	بهای تمام شده (میلیون ریال)	
۶۵٪	۱۸۴,۲۳۳,۷۰۰	۶۴٪	۴۲,۲۴۹,۳۰۴	فلزات اساسی
۳۰٪	۸۸,۴۲۶,۹۸۵	۲۷٪	۱۷,۵۶۰,۳۵۱	بانکها و موسسات اعتباری
۱٪	۲,۰۳۰,۲۷۹	۱٪	۳۸۱,۲۶۷	فعالیت‌های کمکی به نهاد های مالی واسط
۱٪	۲,۲۲۶,۸۵۶	۲٪	۱,۱۲۶,۴۶۳	فرآورده های نفتی
۱٪	۱,۵۵۵,۶۴۲	۲٪	۱,۶۲۱,۲۹۵	خودرو و قطعات
۰٪	۱,۰۱۶,۵۸۱	۱٪	۷۰۰,۰۶۲	بیمه و بازنشستگی
۰٪	۸۴۳,۵۱۹	۱٪	۵۶۰,۸۸۰	شیمیایی
۱٪	۲,۹۵۰,۴۰۹	۳٪	۱,۷۳۲,۱۰۵	سایر
۱۰۰٪	۲۸۳,۲۸۳,۹۷۰	۱۰۰٪	۶۵,۹۳۱,۷۲۵	جمع

عمده‌ترین صنایع تشکیل‌دهنده پرتفوی بر اساس ارزش روز به گروه‌های فلزات اساسی (۶۵٪)، بانکها و موسسات اعتباری (۳۰٪)، فعالیت‌های کمکی به نهاد های مالی واسط (۱٪)، فرآورده‌های نفتی (۱٪) و خودرو و قطعات از پرتفوی می‌باشد. ترکیب صنایع پرتفوی بورسی شرکت بر حسب ارزش روز و بهای تمام شده به صورت نمودارهای زیر می‌باشد:

ترکیب صنایع موجود در پرتفوی بر اساس بهای تمام شده در تاریخ ۱۴۰۲/۰۶/۳۱



ترکیب صنایع موجود در پرتفوی بر اساس ارزش روز در تاریخ ۱۴۰۲/۰۶/۳۱



ترکیب شرکت‌های موجود در پرتفوی بورسی در تاریخ ۱۴۰۲/۰۶/۳۱

سود و زیان ناخالص با قیمت پایانی	درصد از ارزش روز	ناخالص ارزش فروش با قیمت پایانی	بهای تمام شده کل		تعداد	دارایی
۴۲,۷۴۹,۱۳۹.۵۷	۱۸.۰٪	۵۱,۱۳۷,۲۴۷.۹۹	۸,۳۸۸,۱۰۸.۴۲	۷,۱۸۲,۱۹۷,۷۵۱	سر. توسعه معادن و صنایع معدنی خاورمیانه (حق تقدم) (میدکوح)	

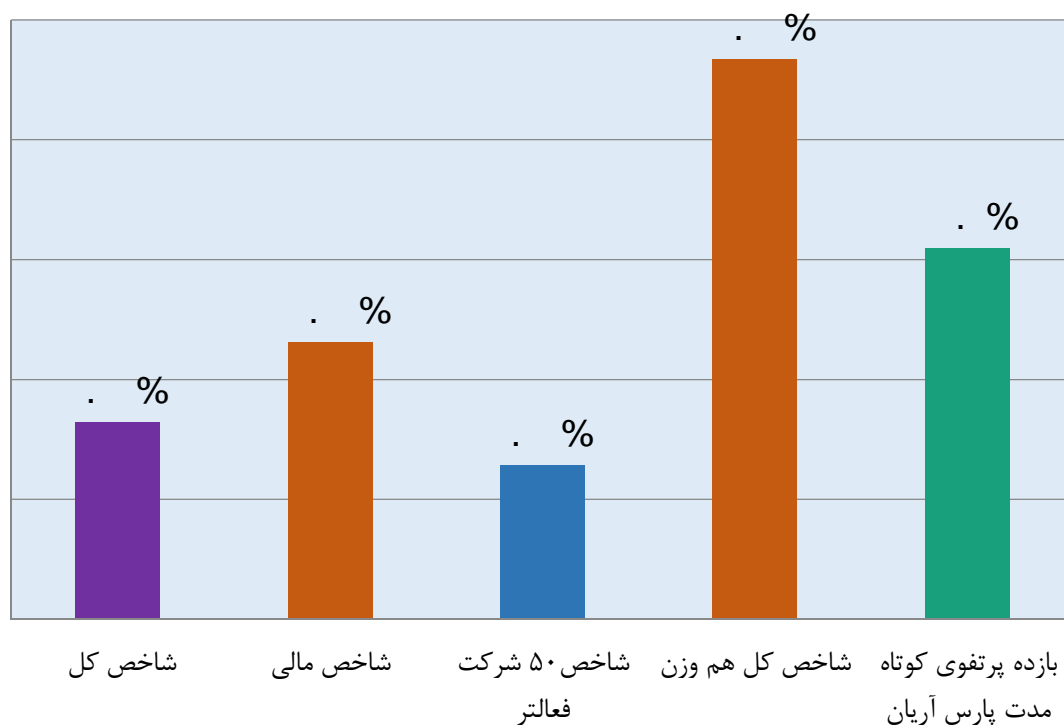
۹۸,۰۲۵,۳۹۳.۲۱	۴۶.۱٪	۱۳۱,۴۱۷,۸۱۶.۷۹	۳۳,۳۹۲,۴۲۳.۵۹	۱۵,۳۷۰,۵۰۴,۸۸۸	سر. توسعه معادن و صنایع معدنی خاورمیانه (میدکو)
۷۰,۸۷۷,۱۹۰.۶۳	۳۱.۰٪	۸۸,۲۵۰,۰۲۸.۰۵	۱۷,۳۷۲,۸۳۷.۴۱	۳۲,۳۱۴,۱۸۰.۹۰۳	بانک پاسارگاد (وپاسار)
۱,۴۴۸,۳۰۹.۰۷	۰.۵٪	۱,۴۶۱,۵۲۷.۶۶	۱۳,۲۱۸.۵۸	۱۲۷,۱۹۹,۹۷۰	فراپورس ایران (فراپورس)
۶۰۱,۰۸۶.۴۹	۰.۲٪	۶۶۶,۹۰۰.۰۰	۶۵,۸۱۳.۵۱	۹۰,۰۰۰,۰۰۰	ملی صنایع مس ایران (فملی)
۴۵۳,۰۵۱.۳۵	۰.۲٪	۴۷۵,۱۵۰.۰۰	۲۲,۰۹۸.۶۵	۸۵,۰۰۰,۰۰۰	فولاد مبارکه اصفهان (فولاد)
۳۵۸,۹۱۱.۶۱	۰.۲٪	۶۷۲,۶۰۵.۸۴	۳۱۳,۶۹۴.۲۳	۱۴۶,۹۵۳,۴۲۹	پالایش نفت تهران (شتران)
۳۳۰,۹۶۱.۶۵	۰.۲٪	۷۰۶,۹۰۷.۱۰	۳۷۵,۹۴۵.۴۵	۸۱,۸۱۷,۹۵۱	پالایش نفت اصفهان (شینا)
۳۲۶,۵۹۷.۳۰	۰.۳٪	۹۷۷,۹۴۰.۵۸	۶۵۱,۳۴۳.۲۸	۱۶۷,۴۵۵,۵۷۸	بیمه اتکائی ایرانیان (اتکای)
۲۹۱,۶۸۴.۱۲	۰.۱٪	۳۲۷,۰۸۹.۷۵	۳۵,۴۰۵.۶۳	۵۴,۶۵۷,۶۴۳	البرزدارو (دالبر)
۲۱۳,۲۷۱.۱۳	۰.۱٪	۳۰۱,۲۰۰.۰۰	۸۷,۹۲۸.۸۷	۴۰,۰۰۰,۰۰۰	سر. صدر تامین (تاصیکو)
۲۰۹,۸۳۳.۷۱	۰.۱٪	۳۵۲,۷۰۰.۵۳	۱۴۲,۸۶۶.۸۲	۲۹,۶۸۸,۵۹۷	پالایش نفت بندر عباس (شبندر)
۲۰۰,۷۰۱.۴۹	۰.۲٪	۵۶۸,۷۴۹.۷۷	۳۶۸,۰۴۸.۲۸	۹۰,۹۹۹,۹۶۳	نهادهای مالی بورس اوراق بهادار (نبورس)
۱۷۷,۳۹۹.۸۳	۰.۱٪	۲۷۴,۸۱۶.۹۸	۹۷,۴۱۷.۱۵	۱۷,۳۸۲,۴۷۸	سر. صندوق بازنشستگی (وصندوق)
۱۵۶,۱۷۲.۹۳	۰.۱٪	۲۳۳,۱۹۴.۵۸	۷۷,۰۲۱.۶۵	۱۸,۲۷۵,۴۳۷	گروه مپنا (رمپنا)
۱۳۹,۸۵۸.۱۱	۰.۱٪	۲۷۸,۰۴۰.۰۰	۱۳۸,۱۸۱.۸۹	۷,۰۰۰,۰۰۰	گسترش نفت و گاز پارسیان (پارسان)
۱۲۲,۴۱۵.۰۹	۰.۱٪	۲۳۱,۴۲۷.۵۰	۱۰۹,۰۱۲.۴۱	۸,۸۵۰,۰۰۰	نفت بهران (شبهرن)
۱۱۱,۷۲۴.۶۶	۰.۱٪	۱۶۰,۸۰۳.۶۳	۴۹,۰۷۸.۹۷	۱۴,۵۲۶,۰۷۳	فولاد کاوه جنوب کیش (کاوه)
۱۰۷,۲۴۰.۴۷	۰.۱٪	۱۷۹,۴۵۶.۵۰	۷۲,۲۱۶.۰۳	۶,۸۴۴,۲۶۰	مبین انرژی خلیج فارس (مبین)
۱۰۰,۵۹۲.۰۰	۰.۱٪	۲۳۴,۰۸۹.۷۳	۱۳۳,۴۹۷.۷۳	۱۳,۲۹۳,۰۰۰	سر. نفت و گاز تامین (تاپیکو)
۹۶,۳۴۳.۸۶	۰.۱٪	۱۸۳,۴۴۹.۵۰	۸۷,۱۰۵.۶۴	۸,۳۵۰,۰۰۰	سیمان سپاهان (سپاها)
۵۵,۵۴۸.۰۸	۰.۰٪	۱۴۰,۶۱۴.۷۳	۸۵,۰۶۶.۶۵	۲۷,۷۸۹,۴۷۳	نفت سپاهان (شسپا)
۱۹۸,۸۱۸.۲۷	۱.۴٪	۴,۰۵۲,۲۱۲.۷۲	۳,۸۵۳,۳۹۴.۴۵	-	سایر
۲۱۷,۳۵۲,۲۴۴.۶۱		۲۸۳,۲۸۳,۹۶۹.۹۱	۶۵,۹۳۱,۷۲۵.۳۰		جمع

۳۱. مقایسه عملکرد پرتفوی شرکت با بازار

در این بخش به بررسی بازدهی شاخص بورس و عملکرد پرتفوی بورسی شرکت در دوره مالی منتهی به ۱۴۰۲/۰۶/۳۱ پرداخته می‌شود.

شاخص	۱۴۰۲/۰۶/۳۱	۱۴۰۱/۱۲/۲۹	درصد رشد
شاخص کل	۲,۱۲۱,۲۱۳	۱,۳۶۷,۲۵۰	۸.۲۰٪
شاخص مالی	۱,۹۰۳,۱۳۰	۱,۴۷۴,۹۴۰	۱۱.۵۴٪
شاخص ۵۰ شرکت فعالتر	۸۲,۵۵۳	۵۵,۱۴۷	۶.۴۱٪
شاخص کل هم وزن	۷۲۱,۷۹۹	۳۴۸,۲۶۸	۲۳.۳۳٪

مقایسه بازدهی پرتفوی کوتاه مدت شرکت سرمایه گذاری پارس آریان و شاخص های منتخب از ۱۴۰۱/۱۲/۲۹ الی ۱۴۰۲/۰۶/۳۱



۳۲. سرمایه گذاری در بخش املاک و مستغلات

گزارش وضعیت زمین و ساختمان شرکت سرمایه گذاری پارس آریان برای مالی منتهی به شهریور

ردیف	شرح دارایی	بهای تمام شده (میلیون ریال)	استهلاک انباشته (میلیون ریال)	ارزش دفتری (میلیون ریال)	نوع کاربری	وضعیت مالکیت	موقعیت مکانی	متراز	تشریح وضعیت و وثیقه	تشریح های حقوقی
۱	زمین ساختمان بخارست	۸۹۰۹۲	۰	۸۹۰۹۲	اداری	شش دانگ	تهران میدان آرژانتین خیابان احمدقصر کوچه دهم پلاک ۲۱	۱۷۹۴	وثیقه نمی باشد	موردی
۲	ساختمان سپیدار (آفریقا) طبقه اول شمالی	۳۰۳۷۵	(۲۰۲۸۸)	۱۰۸۷	اداری	شش دانگ- منگوله دار	تهران خیابان آفریقا ما بین جهان کودک و میرداماد نیش کوچه سپیدار پلاک ۶۱	۱۰۴۵۱	وثیقه نمی باشد	موردی
۳	ساختمان سپیدار (آفریقا) طبقه چهارم شمالی	۳۰۳۷۵	(۲۰۲۸۸)	۱۰۸۷	اداری	شش دانگ- منگوله دار	تهران خیابان آفریقا ما بین جهان کودک و میرداماد نیش کوچه سپیدار پلاک ۶۱	۱۰۴۵۱	وثیقه نمی باشد	موردی
۴	ساختمان سپیدار (آفریقا) طبقه پنجم شمالی	۳۰۳۷۵	(۲۰۲۸۸)	۱۰۸۷	اداری	شش دانگ- منگوله دار	تهران خیابان آفریقا ما بین جهان کودک و میرداماد نیش کوچه سپیدار پلاک ۶۱	۱۰۴۵۱	وثیقه نمی باشد	موردی
۵	ساختمان سپیدار (آفریقا) طبقه چهارم جنوبی	۳۰۶۵۸	(۲۰۴۸۱)	۱۰۱۷۷	اداری	شش دانگ- منگوله دار	تهران خیابان آفریقا ما بین جهان کودک و میرداماد نیش کوچه سپیدار پلاک ۶۱	۱۱۳۰۳	وثیقه نمی باشد	موردی
۶	ساختمان سپیدار (آفریقا) طبقه پنجم جنوبی	۳۰۶۵۸	(۲۰۴۸۱)	۱۰۱۷۷	اداری	شش دانگ- منگوله دار	تهران خیابان آفریقا ما بین جهان کودک و میرداماد نیش کوچه سپیدار پلاک ۶۱	۱۱۳۰۳	وثیقه نمی باشد	موردی
۷	ساختمان پدیدار (کارتن کار)	۵۰۰۵	(۲۰۸۶۶)	۲۰۱۳۹	اداری	یک دانگ- منگوله دار	تهران خیابان آفریقا کوچه پدیدار پلاک ۵۹	-	وثیقه نمی باشد	موردی
۸	ساختمان بخارست	۲۰۸۰۴۲۶	(۶۴۰۹۲)	۱۴۳۰۹۳۴	اداری	-	تهران میدان آرژانتین خیابان احمدقصر کوچه دهم پلاک ۲۱	۳۰۱۵۰	وثیقه نمی باشد	دریافت تفکیکی پایان کار می
۹	ساختمان - آپارتمان مجتمع گلپاد شماره ۴۴	۱۲۰۵۸۵	(۱۰۵۲۳)	۱۱۰۶۲	اداری	شش دانگ- منگوله دار	مازندران جاده نشتارود به عباس آباد روبروی دادگاه نشتارود مجتمع گلپاد طبقه ۴ واحد ۴۴	۱۴۵۰۶۹	وثیقه نمی باشد	موردی
۱۰	ساختمان - آپارتمان مجتمع گلپاد شماره ۷۳	۱۸۰۲۵۶	(۲۰۲۵۸)	۱۵۰۹۹۸	اداری	شش دانگ- منگوله دار	مازندران جاده نشتارود به عباس آباد روبروی دادگاه نشتارود مجتمع گلپاد طبقه ۴ واحد ۷۳	۱۹۹۰۷۰	وثیقه نمی باشد	موردی
	جمع	۳۵۰۸۰۵	(۸۲۰۹۶۶)	۲۶۷۰۸۳۹						
۱۱	پروژه در حال ساخت پارسه (منطقه ۲۲)	۷۸۳۰۹۸۳	-	۷۸۳۰۹۸۳	مسکونی و تجاری	-	تهران منطقه ۲۲ شهرداری تهران خیابان شهید اردستانی مجتمع پارسه	-	-	پروژه در حال ساخت می باشد
۱۲	آپارتمان های پروژه پیامبر	۳۴۰۷۵۶	-	۳۴۰۷۵۶	مسکونی و تجاری	-	تهران خیابان پیامبر خیابان شهاب بن بست عاطفه پلاک ۲	-	-	پروژه در حال ساخت می باشد
	جمع	۸۱۸۰۷۳۹	۰	۸۱۸۰۷۳۹						

۳۳. سرمایه‌گذاری در دارایی‌های با درآمد ثابت

سرمایه‌گذاری در سپرده‌های بانکی و اوراق با درآمد ثابت در تاریخ ۱۴۰۲/۰۶/۳۱ بشرح جدول زیر می‌باشد:

شرح	۱۳۹۹/۱۲/۳۰	۱۴۰۰/۱۲/۲۹	۱۴۰۱/۱۲/۲۹	۱۴۰۲/۰۶/۳۱
دارایی‌های با درآمد ثابت	۱,۱۴۸,۹۷۴	۱,۲۹۱,۷۰۸	۷۳۶,۶۱۱	۱,۵۴۵,۵۹۴

۳۴. نتایج غیر مالی

۳۴.۱. گزارش عملکرد اجتماعی شرکت:

طبق مواد ۳۹ و ۴۰ دستورالعمل حاکمیت شرکتی، با تعیین برخی شاخصها، وضعیت عملکرد شرکت، نمایش داده میشود. پیامدهای عملکرد سازمان بر سه محور تشکیل دهنده مفهوم توسعه پایدار، یعنی اقتصاد، محیط زیست و جامعه و نحوه مدیریت آنها رصد می‌شود.

عملکرد شرکت سرمایه‌گذاری پارس آریان در حوزه مسئولیت‌های اجتماعی شامل موارد زیر می‌باشد:

* سرمایه‌گذاری در آثار هنری در راستای تحقق بخشی از مسئولیت‌های اجتماعی گروه مالی پاسارگاد

شرکت در بخش فعالیت در حوزه هنر، اقدام به سرمایه‌گذاری و فعالیت در خرید و نمایش آثار هنرمندان معاصر ایران زمین نموده و در ادامه "موزه هنرهای تجسمی معاصر بانک پاسارگاد" با گنجینه‌ای از آثار ارزشمند این هنرمندان، تاسیس و راه‌اندازی گردید.

"موزه هنرهای تجسمی معاصر بانک پاسارگاد" در حال حاضر به عنوان تماشگاه دائمی آثار هنرمندان معاصر ایرانی و یکی از مجموعه‌های ارزشمند هنری اغلب مورد بازدید دانشجویان رشته‌های مرتبط در دانشگاه‌ها و اساتید آنان بوده و نقش ارزنده‌ای را در ارتقاء کیفی آثار هنری و پشتیبانی از هنر و هنرمندان ایرانی، ایفاء می‌نماید.

- ۱) صرفه جویی در مصرف انرژی با هوشمندسازی سیستم‌ها (BMS) در ساختمان ستادی
- ۲) بهره‌گیری از سیستم‌های اطلاع‌رسانی آنلاین جهت اطلاع‌رسانی سریع و کاهش مصرف کاغذ در انجام فعالیت‌های اداری
- ۳) گزارش فعالیت‌های عام‌المنفعه و همکاری با موسسات خیریه و کمک به رفاه عمومی جامعه
- ۴) پرداخت به موقع مالیات‌ها و عوارض قانونی بر مجموعه فعالیت‌های شرکت
- ۵) پرداخت کمک‌های نقدی به موسسه‌های خیریه

۳۴.۲. گزارش عملکرد شرکت در رابطه با افزایش سطح رفاهی، بهداشتی و آموزشی سرمایه انسانی

۱. برگزاری دوره‌های آموزشی ضمن خدمت برای همکاران
۲. اعطای تسهیلات خرید مسکن و تسهیلات قرض‌الحسنه، رفع احتیاجات ضروری همکاران
۳. اعطای هدایای مناسبی

۴. فراهم نمودن بیمه تکمیلی درمان و بیمه عمر و حادثه همکاران

۳۵. الزامات قابل احصاء از تحقق اقتصاد مقاومتی

۱. بهبود آیین نامه های شرکت از طریق بازبینی و بروز رسانی آن ها
۲. افزایش سرمایه گذاری در سهام و صندوق های سرمایه گذاری

۳۶. افزایش توان اقتصادی و تامین مالی

با توجه به زمان مناسب جهت تامین مالی در سنوات اخیر، شرکت توانسته است که توان خود را در افزایش برخی از نسبت های مالی و عملیاتی افزایش داده و نیز زمان بندی مناسب جهت وصول مطالبات و پرداخت بدهی ها را داشته باشد.

۳۷. گزارش پایداری

در دوره مالی ۶ ماه منتهی به ۳۱ شهریور ۱۴۰۲ و برابر با مصوبه مجمع عمومی صاحبان سهام مبلغ ۳۳.۶۰۰ میلیون ریال بابت هزینه های مسئولیت های اجتماعی و عام المنفعه هزینه شده است

۳۸. جزئیات پرداخت و آخرین وضعیت پرداخت سود سهام مطابق مصوبه آخرین مجمع:

مانده سود نقدی قابل پرداخت سال مالی ۱۴۰۱ با توجه به برنامه زمان بندی پرداخت سود از تاریخ ۸ مهر ماه ۱۴۰۲ لغایت ۱۳ آبان ۱۴۰۲ از طریق سامانه سجام پرداخت گردید. همچنین مانده سود قابل پرداخت سنوات قبل مربوط به سهامدارانی است که علی رغم آگهی چند باره شرکت تاکنون نسبت به تکمیل و ارسال اطلاعات بانکی خود اقدام ننموده اند.

۳۹. اطلاعات مربوط به معاملات با اشخاص وابسته

سیاست شرکت در خصوص بررسی و تأیید معاملات با اشخاص وابسته نیز مطابق با دستورالعمل اجرایی افشای اطلاعات و تصویب معاملات اشخاص وابسته شرکتهای ثبت شده نزد سازمان بورس و اوراق بهادار و استاندارد حسابداری شماره ۱۲ انجام می گیرد. بر این اساس شرکت سرمایه گذاری پارس آریان (سهامی عام)، اطلاعات مربوط به معاملات با اشخاص وابسته را در یادداشت شماره ۵۴ صورت های مالی دوره منتهی به ۱۴۰۲/۰۶/۳۱ افشا نموده است.

۴۰. جمع بندی

در بورس تهران در کوتاه مدت، متغیرهای برون ز (عوامل سیاسی، اقتصادی، بین المللی، اجتماعی و غیره) نسبت به متغیرهای درون ز (ویژگی های شرکت ها نظیر میزان سود آوری، بهره وری و طرح های توسعه و پروژه های شرکت) تاثیر بیشتری در حجم معاملات و قیمت سهام شرکت ها داشته اند. تنوع صنایع و ابزارهای معاملاتی صندوق های سرمایه گذاری و شرکت های پذیرفته شده در بورس تهران، سرمایه گذاران را ملزم می کند در تصمیم های سرمایه گذاری، ریسک و بازده مورد انتظار خود را به درستی تجزیه و تحلیل کنند تا به نتیجه مطلوب دست یابند.

در حال حاضر موضوعات مهم مرتبط با اقتصاد ایران که می تواند بر آینده بازارهای مالی تاثیرگذار باشد عبارت اند از:



- ۱) نحوه ارتباط اقتصادی ایران با سایر کشورها و نهادهای بین المللی و میزان اثرگذاری این تعاملات در فضای واقعی اقتصاد با توجه به عضویت ایران در پیمان شانگهای و عضویت در گروه بریکس و همچنین شکل گیری تعاملات جدید با کشورهای همسایه از جمله عربستان سعودی
 - ۲) میزان تولید و فروش نفت توسط دولت
 - ۳) مذاکرات مستقیم و چند جانبه ایران و آمریکا
 - ۴) سیاست های دولت در قبال شرکت ها با توجه به لایحه بودجه و کسری بودجه موجود. موضوعاتی از قبیل نرخ نهاده های انرژی، مالیات، حذف ارز ترجیحی، تک نرخی شدن نرخ ارز و قیمت گذاری دستوری
 - ۵) وضعیت نرخ بهره
 - ۶) نحوه ادامه جنگ های خاورمیانه و جنگ روسیه و اوکراین که پیامدهای آن نیز میتواند تاثیر بسزایی در قیمت های جهانی و حتی آینده اقتصاد جهانی داشته باشد
 - ۷) و در نهایت وضعیت اقتصاد چین که پیش بینی ها حاکی از کاهش رشد اقتصادی این کشور در سال جاری و احتمالاً سال آینده می باشد که می تواند تقاضای محصولات کالایی را تحت تاثیر قرار دهد.
- با عنایت به موارد فوق و با در نظر گرفتن متغیرهای اقتصادی کشور و بازارهای جهانی براساس چشم انداز بلند مدت شرکت پارس آریان موارد اجرایی ذیل را در دستور کار قرار داده است:
- ۱) رویکرد فعال در مدیریت پرتفوی کوتاه مدت و استفاده از فرصت های بازار
 - ۲) بهینه سازی تعداد شرکت های سرمایه پذیر شرکت
 - ۳) بررسی صنایع جدید و ورود به صنایع برتر در چشم انداز اقتصادی کشور
 - ۴) بازبینی مداوم استراتژی های سرمایه گذاری و ایجاد تنوع در سبد سرمایه گذاری های شرکت با هدف کاهش ریسک و افزایش سودآوری با لحاظ مسائل مختلف کلان و خرد اقتصادی و سیاسی

شرکت سرمایه گذاری پارس آریان (سهامی عام)

صورت سود و زیان

دوره شش ماهه منتهی به ۳۱ شهریور ۱۴۰۲

۶ ماهه منتهی به ۱۴۰۱/۰۶/۳۱	۶ ماهه منتهی به ۱۴۰۲/۰۶/۳۱	یادداشت	
میلیون ریال	میلیون ریال		
			درآمدهای عملیاتی
۶۱۰,۲۰۳	۶۸۳,۹۱۳	۵	درآمد سود سهام
۴۷,۷۰۱	۱۹,۸۷۲	۶	درآمد سود تضمین شده
۵۱۶,۸۳۴	۹,۴۷۹,۹۰۵	۷	سود(زیان) فروش سرمایه گذاری ها
۱,۱۷۴,۷۳۸	۱۰,۱۸۳,۶۹۰		جمع درآمدهای عملیاتی
			هزینه های عملیاتی
(۱۱۷,۶۱۱)	(۱۶۷,۱۹۰)	۸	هزینه حقوق و دستمزد و مزایا
(۹,۶۶۳)	(۱۱,۲۱۳)		هزینه استهلاک
(۴۶,۶۶۵)	(۵۰,۲۶۵)	۹	سایر هزینه ها
(۱۷۳,۹۳۹)	(۲۲۸,۶۶۸)		جمع هزینه های عملیاتی
۱,۰۰۰,۷۹۹	۹,۹۵۵,۰۲۲		سود عملیاتی
(۱,۳۱۳,۶۹۸)	(۴,۵۶۹,۶۳۷)	۱۰	هزینه های مالی
(۳۶۸,۹۰۸)	(۷۲,۳۲۳)	۱۱	سایر درآمدها و هزینه های غیرعملیاتی
(۶۸۱,۸۰۷)	۵,۳۱۳,۰۶۲		سود قبل از مالیات
			هزینه مالیات بر درآمد:
-	-	۳۱	سال جاری
-	-	۳۱	سال های قبل
(۶۸۱,۸۰۷)	۵,۳۱۳,۰۶۲		سود خالص
			سود پایه هر سهم:
۱۷	۱۶۹		عملیاتی (ریال)
(۲۹)	(۷۹)		غیر عملیاتی (ریال)
(۱۲)	۹۰	۱۲	سود پایه هر سهم (ریال)

یادداشتهای توضیحی، بخش جدایی ناپذیر صورت های مالی است.

ار آنجایی که اجزای تشکیل دهنده سود و زیان جامع محدود به سود خالص دوره می باشد، لذا صورت سود و زیان جامع ارائه نشده است.

شرکت سرمایه گذاری پارس آریان (سهامی عام)

صورت وضعیت مالی

به تاریخ ۳۱ شهریور ۱۴۰۲

۱۴۰۱/۱۲/۲۹	۱۴۰۲/۰۶/۳۱	یادداشت
میلیون ریال	میلیون ریال	
دارایی ها		
دارائیهای غیر جاری		
۳۰۴,۴۸۴	۲۹۷,۹۴۳	۱۳ دارایی های ثابت مشهود
۶۹۴,۹۹۰	۸۱۸,۷۳۹	۱۴ سرمایه گذاری در املاک
۶,۴۰۵	۵,۴۶۸	۱۵ دارایی های نامشهود
۹۱,۰۳۷,۱۳۵	۹۸,۷۵۶,۷۳۴	۱۶ سرمایه گذاری های بلند مدت
۱۱۹,۹۸۴	۱۲۳,۷۲۶	۱۷-۲ دریافتنی های بلند مدت
۱۴,۲۱۴	۱۴,۲۱۴	۱۸ سایر دارایی ها
۹۲,۱۷۷,۲۱۲	۱۰۰,۰۱۶,۸۲۴	جمع دارایی های غیر جاری
دارایی های جاری		
۶۹۰,۲۰۷	۵۷,۲۴۰	۱۹ پیش پرداخت ها
۳۹,۶۴۱,۸۷۲	۳۹,۸۷۳,۶۲۶	۱۷-۱ دریافتنی های تجاری و سایر دریافتنی ها
۶,۹۹۴,۷۲۷	۸,۳۲۳,۹۵۰	۱۶ سرمایه گذاری های کوتاه مدت
۳۵,۴۶۲	۷۳,۸۴۳	۲۰ موجودی نقد
۴۷,۳۶۳,۲۶۹	۴۸,۳۲۸,۶۵۹	جمع دارایی های جاری
۱۳۹,۵۳۹,۴۸۱	۱۴۸,۳۴۵,۴۸۳	جمع دارایی ها
حقوق مالکانه و بدهی ها		
حقوق مالکانه		
۵۹,۰۰۰,۰۰۰	۵۹,۰۰۰,۰۰۰	۲۲ سرمایه
-	-	افزایش سرمایه در جریان
۳,۷۹۴,۶۳۴	۳,۷۹۴,۶۳۴	۲۳ اندوخته قانونی
۱۵,۲۳۴,۳۲۸	۲۴,۵۱۷,۱۱۲	۲۴ سایر اندوخته ها
۳۰,۲۸۴,۷۹۱	۲۰,۴۱۵,۰۶۹	سود انباشته
۱۰۸,۳۱۳,۷۵۳	۱۰۷,۷۲۶,۸۱۵	جمع حقوق مالکانه
بدهی ها		
بدهی های غیر جاری		
۴۳,۲۹۷	۵۱,۵۵۵	۲۷ ذخیره مزایای پایان خدمت کارکنان
۴۳,۲۹۷	۵۱,۵۵۵	جمع بدهی های غیر جاری
بدهی های جاری		
۹,۴۹۲,۰۵۷	۹,۴۴۹,۸۲۰	۲۵ پرداختنی های تجاری و سایر پرداختنی ها
۲۷۶,۱۱۸	۶,۰۳۸,۷۶۴	۲۹ سود سهام پرداختنی
۲۱,۴۱۳,۵۰۰	۲۵,۰۷۸,۵۲۹	۲۶ تسهیلات مالی
۷۵۶	-	۳۰ پیش دریافت ها
۳۱,۱۸۲,۴۳۱	۴۰,۵۶۷,۱۱۳	جمع بدهی های جاری
۳۱,۲۲۵,۷۲۸	۴۰,۶۱۸,۶۶۸	جمع بدهی ها
۱۳۹,۵۳۹,۴۸۱	۱۴۸,۳۴۵,۴۸۳	جمع حقوق مالکانه و بدهی ها

یادداشت‌های توضیحی، بخش جدایی ناپذیر صورت های مالی است.

شرکت سرمایه گذاری پارس آریان (سهامی عام)
صورت تغییرات در حقوق مالکانه
دوره شش ماهه منتهی به ۳۱ شهریور ۱۴۰۲

سرمایه	افزایش سرمایه در		سایر اندوخته		جمع کل
میلیون ریال	جریان	ها	اندوخته قانونی	سود انباشته	میلیون ریال
مانده در ۱۴۰۲/۰۱/۰۱	-	۱۵,۳۳۴,۳۲۸	۳,۷۹۴,۶۳۴	۳۰,۲۸۴,۷۹۱	۱۰۸,۳۱۳,۷۵۳
تغییرات حقوق مالکانه در دوره شش ماهه ۱۴۰۲	-	-	-	-	-
سود خالص دوره شش ماهه منتهی به ۱۴۰۲/۰۶/۳۱	-	-	-	-	-
سود سهام مصوب	-	-	-	-	-
افزایش سرمایه	-	-	-	-	-
افزایش سرمایه در جریان	-	-	-	-	-
تخصیص به اندوخته قانونی	-	-	-	-	-
تخصیص به سایر اندوخته ها	-	-	-	-	-
مانده در ۱۴۰۲/۰۶/۳۱	-	۲۴,۵۱۷,۱۱۲	۳,۷۹۴,۶۳۴	۲۰,۴۱۵,۰۶۹	۱۰۷,۷۲۶,۸۱۵
مانده در ۱۴۰۱/۰۱/۰۱	-	۱,۰۲۹,۶۲۲	۱,۹۸۱,۷۳۸	۳۱,۶۸۰,۱۷۷	۷۴,۴۴۸,۳۶۳
تغییرات حقوق مالکانه در دوره شش ماهه ۱۴۰۱	-	-	-	-	-
(زیان) خالص دوره شش ماهه منتهی به ۱۴۰۱/۰۶/۳۱	-	-	-	-	-
سود سهام مصوب	-	-	-	-	-
افزایش سرمایه	-	-	-	-	-
افزایش سرمایه در جریان	-	-	-	-	-
تخصیص به اندوخته قانونی	-	-	-	-	-
تخصیص به سایر اندوخته ها	-	-	-	-	-
مانده تجدید ارائه شده در ۱۴۰۱/۰۶/۳۱	-	۱,۵۰۹,۱۶۵	۱,۹۸۱,۷۳۸	۸,۸۸۳,۵۰۴	۷۱,۳۷۴,۴۰۷

یادداشت‌های توضیحی، بخش جدایی ناپذیر صورت های مالی است.

شرکت سرمایه گذاری پارس آریان (سهامی عام)

صورت جریان های نقدی

دوره شش ماهه منتهی به ۳۱ شهریور ۱۴۰۲

۶ ماهه منتهی به ۱۴۰۱/۰۶/۳۱	۶ ماهه منتهی به ۱۴۰۲/۰۶/۳۱	یادداشت
میلیون ریال	میلیون ریال	
		جریان های نقدی حاصل از فعالیت های عملیاتی
(۹,۰۴۰,۷۵۲)	۸,۷۶۲,۸۵۱	نقد حاصل از عملیات
(۹,۰۴۰,۷۵۲)	۸,۷۶۲,۸۵۱	۳۰ جریان خالص ورود نقد حاصل از فعالیت های عملیاتی
		جریان های نقدی حاصل از فعالیت های سرمایه گذاری
(۱,۴۴۶)	(۳,۴۷۹)	پرداخت های نقدی برای خرید دارایی های ثابت مشهود
(۵,۱۰۰)	(۲۵۶)	پرداخت های نقدی برای خرید دارایی های نامشهود
(۶,۵۴۶)	(۳,۷۳۵)	جریان خالص (خروج) نقد حاصل از فعالیت های سرمایه گذاری
(۹,۰۴۷,۲۹۸)	۸,۷۵۹,۱۱۶	جریان خالص ورود نقد قبل از فعالیت های تامین مالی
		جریان های نقدی حاصل از فعالیت های تامین مالی
۸۵۷,۳۷۶	۳,۱۰۶,۱۵۳	دریافت های نقدی حاصل تامین مالی از سایر شرکت ها
(۳۲۵,۸۸۵)	(۱۰,۷۹۵,۵۲۵)	پرداخت های نقدی بابت تامین مالی سایر شرکت ها
۲۴۳,۱۷۴	-	دریافت های نقدی ناشی از افزایش سرمایه
۱۵,۹۶۸,۰۴۱	۲۴,۱۳۵,۸۲۳	دریافت های نقدی حاصل از تسهیلات
(۳,۲۴۴,۶۱۶)	(۲۲,۷۶۸,۶۳۶)	پرداخت های نقدی بابت اصل تسهیلات
(۱,۳۲۱,۸۵۳)	(۲,۲۶۲,۰۰۱)	پرداخت های نقدی بابت سود تسهیلات
(۳۹,۷۵۶)	(۱۳۷,۳۵۴)	پرداخت های نقدی بابت سود سهام
۱۲,۱۳۶,۴۸۱	(۸,۷۲۱,۵۴۰)	جریان خالص ورود (خروج) نقد حاصل از فعالیت های تامین مالی
۳,۰۸۹,۱۸۳	۳۷,۵۷۶	خالص افزایش (کاهش) در موجودی نقد
۱۴۷,۳۷۸	۳۵,۴۶۲	مانده موجودی نقد در ابتدای سال
۱,۵۰۹	۸۰۵	تاثیر تغییرات نرخ ارز
۳,۲۳۸,۰۷۰	۷۳,۸۴۳	مانده موجودی نقد در پایان سال

یادداشت های توضیحی، بخش جدایی ناپذیر صورت های مالی است.

شرکت سرمایه گذاری پارس آریان (سهامی عام)

صورت سود و زیان

دوره شش ماهه منتهی به ۳۱ شهریور ۱۴۰۲

۶ ماهه منتهی به ۱۴۰۱/۰۶/۳۱	۶ ماهه منتهی به ۱۴۰۲/۰۶/۳۱	
میلیون ریال	میلیون ریال	
		درآمدهای عملیاتی
۶۱۰,۲۰۳	۶۸۳,۹۱۳	درآمد سود سهام
۴۷,۷۰۱	۱۹,۸۷۲	درآمد سود تضمین شده
۵۱۶,۸۳۴	۹,۴۷۹,۹۰۵	سود(زیان) فروش سرمایه گذاری ها
۱,۱۷۴,۷۳۸	۱۰,۱۸۳,۶۹۰	جمع درآمدهای عملیاتی
		هزینه های عملیاتی
(۱۱۷,۶۱۱)	(۱۶۷,۱۹۰)	هزینه حقوق و دستمزد و مزایا
(۹,۶۶۳)	(۱۱,۲۱۳)	هزینه استهلاک
(۴۶,۶۶۵)	(۵۰,۲۶۵)	سایر هزینه ها
(۱۷۳,۹۳۹)	(۲۲۸,۶۶۸)	جمع هزینه های عملیاتی
۱,۰۰۰,۷۹۹	۹,۹۵۵,۰۲۲	سود عملیاتی
(۱,۳۱۳,۶۹۸)	(۴,۵۶۹,۶۳۷)	هزینه های مالی
(۳۶۸,۹۰۸)	(۷۲,۳۲۳)	سایر درآمدها و هزینه های غیرعملیاتی
(۶۸۱,۸۰۷)	۵,۳۱۳,۰۶۲	سود قبل از مالیات
-	-	هزینه مالیات بر درآمد:
-	-	سال جاری
-	-	سال های قبل
(۶۸۱,۸۰۷)	۵,۳۱۳,۰۶۲	سود خالص
		سود پایه هر سهم:
۱۷	۱۶۹	عملیاتی (ریال)
(۲۹)	(۷۹)	غیر عملیاتی (ریال)
(۱۲)	۹۰	سود پایه هر سهم (ریال)

یادداشتهای توضیحی، بخش جدایی ناپذیر صورت های مالی است.

ار آنجایی که اجزای تشکیل دهنده سود و زیان جامع محدود به سود خالص دوره می باشد، لذا صورت سود و زیان جامع ارائه نشده است.

شرکت سرمایه گذاری پارس آریان (سهامی عام)

صورت وضعیت مالی

به تاریخ ۳۱ شهریور ۱۴۰۲

۱۴۰۱/۱۲/۲۹	۱۴۰۲/۰۶/۳۱	
میلیون ریال	میلیون ریال	
		دارایی ها
		دارائیهای غیر جاری
۳۰۴,۴۸۴	۲۹۷,۹۴۳	دارایی های ثابت مشهود
۶۹۴,۹۹۰	۸۱۸,۷۳۹	سرمایه گذاری در املاک
۶,۴۰۵	۵,۴۶۸	دارایی های نامشهود
۹۱,۰۳۷,۱۳۵	۹۸,۷۵۶,۷۳۴	سرمایه گذاری های بلند مدت
۱۱۹,۹۸۴	۱۲۳,۷۲۶	دریافتنی های بلند مدت
۱۴,۲۱۴	۱۴,۲۱۴	سایر دارایی ها
۹۲,۱۷۷,۲۱۲	۱۰۰,۰۱۶,۸۲۴	جمع دارایی های غیر جاری
		دارایی های جاری
۶۹۰,۲۰۷	۵۷,۲۴۰	پیش پرداخت ها
۳۹,۶۴۱,۸۷۲	۳۹,۸۷۳,۶۲۶	دریافتنی های تجاری و سایر دریافتنی ها
۶,۹۹۴,۷۲۷	۸,۳۲۳,۹۵۰	سرمایه گذاری های کوتاه مدت
۳۵,۴۶۲	۷۳,۸۴۳	موجودی نقد
۴۷,۳۶۳,۲۶۹	۴۸,۳۲۸,۶۵۹	جمع دارایی های جاری
۱۳۹,۵۳۹,۴۸۱	۱۴۸,۳۴۵,۴۸۳	جمع دارایی ها
		حقوق مالکانه و بدهی ها
		حقوق مالکانه
۵۹,۰۰۰,۰۰۰	۵۹,۰۰۰,۰۰۰	سرمایه
-	-	افزایش سرمایه در جریان
۳,۷۹۴,۶۳۴	۳,۷۹۴,۶۳۴	اندوخته قانونی
۱۵,۲۳۴,۳۲۸	۲۴,۵۱۷,۱۱۲	سایر اندوخته ها
۳۰,۲۸۴,۷۹۱	۲۰,۴۱۵,۰۶۹	سود انباشته
۱۰۸,۳۱۳,۷۵۳	۱۰۷,۷۲۶,۸۱۵	جمع حقوق مالکانه
		بدهی ها
		بدهی های غیر جاری
۴۳,۲۹۷	۵۱,۵۵۵	ذخیره مزایای پایان خدمت کارکنان
۴۳,۲۹۷	۵۱,۵۵۵	جمع بدهی های غیر جاری
		بدهی های جاری
۹,۴۹۲,۰۵۷	۹,۴۴۹,۸۲۰	پرداختنی های تجاری و سایر پرداختنی ها
۲۷۶,۱۱۸	۶,۰۳۸,۷۶۴	سود سهام پرداختنی
۲۱,۴۱۳,۵۰۰	۲۵,۰۷۸,۵۲۹	تسهیلات مالی
۷۵۶	-	پیش دریافت ها
۳۱,۱۸۲,۴۳۱	۴۰,۵۶۷,۱۱۳	جمع بدهی های جاری
۳۱,۲۲۵,۷۲۸	۴۰,۶۱۸,۶۶۸	جمع بدهی ها
۱۳۹,۵۳۹,۴۸۱	۱۴۸,۳۴۵,۴۸۳	جمع حقوق مالکانه و بدهی ها

یادداشت‌های توضیحی، بخش‌هایی ناپذیر صورت‌های مالی است.

شرکت سرمایه گذاری پارس آریان (سهامی عام)
صورت تغییرات در حقوق مالکانه
دوره شش ماهه منتهی به ۳۱ شهریور ۱۴۰۲

سرمایه	افزایش سرمایه در		سایر اندوخته		جمع کل
میلیون ریال	جریان	ها	اندوخته قانونی	سود انباشته	میلیون ریال
مانده در ۱۴۰۲/۰۱/۰۱	-	۱۵,۳۳۴,۳۲۸	۳,۷۹۴,۶۳۴	۳۰,۲۸۴,۷۹۱	۱۰۸,۳۱۳,۷۵۳
تغییرات حقوق مالکانه در دوره شش ماهه ۱۴۰۲	-	-	-	-	-
سود خالص دوره شش ماهه منتهی به ۱۴۰۲/۰۶/۳۱	-	-	-	-	-
سود سهام مصوب	-	-	-	-	-
افزایش سرمایه	-	-	-	-	-
افزایش سرمایه در جریان	-	-	-	-	-
تخصیص به اندوخته قانونی	-	-	-	-	-
تخصیص به سایر اندوخته ها	-	۹,۲۸۲,۷۸۴	-	(۹,۲۸۲,۷۸۴)	-
مانده در ۱۴۰۲/۰۶/۳۱	-	۲۴,۵۱۷,۱۱۲	۳,۷۹۴,۶۳۴	۲۰,۴۱۵,۰۶۹	۱۰۷,۷۲۶,۸۱۵
مانده در ۱۴۰۱/۰۱/۰۱	۱۹,۸۱۷,۳۷۵	۱۹,۹۳۹,۴۵۱	۱,۰۲۹,۶۲۲	۳۱,۶۸۰,۱۷۷	۷۴,۴۴۸,۳۶۳
تغییرات حقوق مالکانه در دوره شش ماهه ۱۴۰۱	-	-	-	-	-
(زیان) خالص دوره شش ماهه منتهی به ۱۴۰۱/۰۶/۳۱	-	-	-	-	-
سود سهام مصوب	-	-	-	-	-
افزایش سرمایه	۳۹,۱۸۲,۶۲۵	-	-	-	-
افزایش سرمایه در جریان	-	۲۴۳,۱۷۴	-	-	۲۴۳,۱۷۴
تخصیص به اندوخته قانونی	-	-	-	-	-
تخصیص به سایر اندوخته ها	-	-	۱۹,۴۷۹,۵۴۳	(۱۹,۴۷۹,۵۴۳)	-
مانده تجدید ارائه شده در ۱۴۰۱/۰۶/۳۱	-	۱,۵۰۹,۱۶۵	۱,۹۸۱,۷۳۸	۸,۸۸۳,۵۰۴	۷۱,۳۷۴,۴۰۷

یادداشتهای توضیحی، بخش جدایی ناپذیر صورت های مالی است.

شرکت سرمایه گذاری پارس آریان (سهامی عام)

صورت جریان های نقدی

دوره شش ماهه منتهی به ۳۱ شهریور ۱۴۰۲

۶ ماهه منتهی به ۱۴۰۱/۰۶/۳۱	۶ ماهه منتهی به ۱۴۰۲/۰۶/۳۱	
میلیون ریال	میلیون ریال	
		جریان های نقدی حاصل از فعالیت های عملیاتی
(۹,۰۴۰,۷۵۲)	۸,۷۶۲,۸۵۱	نقد حاصل از عملیات
(۹,۰۴۰,۷۵۲)	۸,۷۶۲,۸۵۱	جریان خالص ورود نقد حاصل از فعالیت های عملیاتی
		جریان های نقدی حاصل از فعالیت های سرمایه گذاری
(۱,۴۴۶)	(۳,۴۷۹)	پرداخت های نقدی برای خرید دارایی های ثابت مشهود
(۵,۱۰۰)	(۲۵۶)	پرداخت های نقدی برای خرید دارایی های نامشهود
(۶,۵۴۶)	(۳,۷۳۵)	جریان خالص (خروج) نقد حاصل از فعالیت های سرمایه گذاری
(۹,۰۴۷,۲۹۸)	۸,۷۵۹,۱۱۶	جریان خالص ورود نقد قبل از فعالیت های تامین مالی
		جریان های نقدی حاصل از فعالیت های تامین مالی
۸۵۷,۳۷۶	۳,۱۰۶,۱۵۳	دریافت های نقدی حاصل تامین مالی از سایر شرکت ها
(۳۲۵,۸۸۵)	(۱۰,۷۹۵,۵۲۵)	پرداخت های نقدی بابت تامین مالی سایر شرکت ها
۲۴۳,۱۷۴	-	دریافت های نقدی ناشی از افزایش سرمایه
۱۵,۹۶۸,۰۴۱	۲۴,۱۳۵,۸۲۳	دریافت های نقدی حاصل از تسهیلات
(۳,۲۴۴,۶۱۶)	(۲۲,۷۶۸,۶۳۶)	پرداخت های نقدی بابت اصل تسهیلات
(۱,۳۲۱,۸۵۳)	(۲,۲۶۲,۰۰۱)	پرداخت های نقدی بابت سود تسهیلات
(۳۹,۷۵۶)	(۱۳۷,۳۵۴)	پرداخت های نقدی بابت سود سهام
۱۲,۱۳۶,۴۸۱	(۸,۷۲۱,۵۴۰)	جریان خالص ورود (خروج) نقد حاصل از فعالیت های تامین مالی
۳,۰۸۹,۱۸۳	۳۷,۵۷۶	خالص افزایش (کاهش) در موجودی نقد
۱۴۷,۳۷۸	۳۵,۴۶۲	مانده موجودی نقد در ابتدای سال
۱,۵۰۹	۸۰۵	تاثیر تغییرات نرخ ارز
۳,۲۳۸,۰۷۰	۷۳,۸۴۳	مانده موجودی نقد در پایان سال

یادداشت های توضیحی، بخش جدایی ناپذیر صورت های مالی است.