

اطلاعات و صورت‌های مالی میان‌دوره‌ای



شرکت: کشاورزی و دامپروری فجر اصفهان	سرمایه ثبت شده: 900,000
نماد: زفجر	سرمایه ثبت نشده: 0
کد صنعت (ISIC): 014058	اطلاعات و صورت‌های مالی میان‌دوره‌ای 3 ماهه منتهی به 1402/03/31 (حسابرسی نشده)
سال مالی منتهی به: 1402/12/29	وضعیت ناشر: پذیرفته شده در فرابورس ایران

صورت سود و زیان

کلیه مبالغ درج شده به میلیون ریال می باشد

درصد تغییرات	تجدید ارائه شده سال مالی منتهی به ۱۴۰۱/۱۲/۲۹	تجدید ارائه شده دوره مالی منتهی به ۱۴۰۱/۰۲/۲۱	دوره منتهی به ۱۴۰۲/۰۲/۲۱	شرح
	حسابرسی شده	حسابرسی نشده	حسابرسی نشده	
				عملیات در حال تداوم:
۷۲۳	۶,۰۸۰,۲۰۶	۲۱۳,۶۹۶	۱,۷۸۰,۲۲۹	ارزش منصفانه تولیدات کشاورزی
(۷۴)	۱,۰۰۱,۳۹۱	۱,۳۱۷,۷۶۶	۳۴۳,۱۴۱	خالص افزایش (کاهش) ارزش منصفانه دارایی های زیستی غیر مولد
۳۹	۷,۰۸۱,۵۹۷	۱,۵۳۱,۴۶۲	۲,۱۲۳,۳۷۰	مجموع
۷۱	۶,۷۱۷,۹۶۲	۱,۱۵۴,۸۶۸	۱,۹۷۹,۸۶۷	خالص فروش تولیدات کشاورزی و دارایی های زیستی غیر مولد
(۷۰)	(۶,۳۴۳,۶۸۶)	(۱,۰۹۳,۶۹۷)	(۱,۸۵۳,۱۷۸)	بهای تمام شده انتسابی
۱۰۵	۳۷۴,۳۷۶	۶۳,۱۷۱	۱۳۷,۶۸۹	مجموع
۴۱	۷,۴۵۵,۸۷۳	۱,۵۹۳,۶۳۳	۲,۲۵۰,۰۵۹	درآمدهای عملیاتی
(۴۰)	(۶,۳۰۱,۴۳۹)	(۱,۴۱۵,۸۴۸)	(۱,۹۸۳,۹۹۴)	هزینه های تولید
(۲۵)	(۲۴۷,۱۶۶)	(۴۵,۳۸۴)	(۵۶,۵۳۰)	هزینه های فروش، اداری و عمومی
۱,۳۴۷	۴۴,۷۰۹	۶۶۳	۸,۹۱۸	سایر درآمدهای عملیاتی
(۴۰)	(۱۴۳,۳۸۸)	(۳۹,۶۰۳)	(۴۱,۳۱۶)	سایر هزینه های عملیاتی
۷۱	۸۰۹,۵۸۹	۱۰۳,۴۶۰	۱۷۷,۱۴۷	سود (زیان) عملیاتی
۴۸۸	۳۳۹,۴۰۸	۴۰,۸۵۴	۳۴۰,۱۸۴	سود (زیان) فروش دارایی زیستی مولد

درصد تغییرات	تجدید ارائه شده سال مالی منتهی به ۱۴۰۱/۱۲/۲۹	تجدید ارائه شده دوره مالی منتهی به ۱۴۰۱/۰۳/۳۱	دوره منتهی به ۱۴۰۲/۰۳/۳۱	شرح
	حسابرسی شده	حسابرسی نشده	حسابرسی نشده	
(۹۹)	(۴۰,۱۰۸)	۱,۹۱۵	۱۸	سایر درآمدها و هزینه های غیرعملیاتی - درآمد سرمایه گذاری ها
۰	۰	۰	۰	سایر درآمدها و هزینه های غیرعملیاتی - اقلام متفرقه
(۲۷۵)	(۱۹,۹۷۱)	(۳,۲۲۳)	(۱۲,۰۷۹)	هزینه های مالی
۴۷۷	۲۷۹,۳۲۹	۳۹,۵۴۷	۲۳۸,۱۳۳	مجموع
۱۸۲	۱,۰۸۸,۹۱۸	۱۴۲,۰۰۷	۴۰۵,۲۷۰	سود (زیان) عملیات در حال تداوم قبل از مالیات
				هزینه مالیات بر درآمد:
--	(۱,۲۷۹)	(۱,۹۰۹)	۰	سال جاری
۰	۰	۰	۰	سالهای قبل
۱۸۷	۱,۰۸۷,۶۳۹	۱۴۱,۰۹۸	۴۰۵,۲۷۰	سود (زیان) خالص عملیات در حال تداوم
				عملیات متوقف شده:
۰	۰	۰	۰	سود (زیان) خالص عملیات متوقف شده
۱۸۷	۱,۰۸۷,۶۳۹	۱۴۱,۰۹۸	۴۰۵,۲۷۰	سود (زیان) خالص
				سود (زیان) پایه هر سهم:
۷۱	۸۹۹	۱۱۵	۱۹۷	عملیاتی (ریال)
۵۰۲	۳۰۹	۴۲	۲۵۳	غیرعملیاتی (ریال)
۱۸۷	۱,۲۰۸	۱۵۷	۴۵۰	ناشی از عملیات در حال تداوم
۰	۰	۰	۰	ناشی از عملیات متوقف شده
۱۸۷	۱,۲۰۸	۱۵۷	۴۵۰	سود (زیان) پایه هر سهم
۱۸۷	۱,۲۰۸	۱۵۷	۴۵۰	سود (زیان) خالص هر سهم- ریال
۰	۹۰۰,۰۰۰	۹۰۰,۰۰۰	۹۰۰,۰۰۰	سرمایه
دلایل تغییرات اطلاعات واقعی دوره منتهی به ۱۴۰۲/۰۳/۳۱				
دلایل تغییرات اطلاعات واقعی دوره منتهی به ۱۴۰۱/۰۳/۳۱				
دلایل تغییرات اطلاعات واقعی دوره منتهی به ۱۴۰۱/۱۲/۲۹				

صورت سود و زیان جامع

کلیه مبالغ به میلیون ریال است

درصد تغییرات	تجدید ارائه شده سال مالی منتهی به ۱۴۰۱/۱۲/۲۹	تجدید ارائه شده دوره مالی منتهی به ۱۴۰۱/۰۲/۲۱	دوره منتهی به ۱۴۰۲/۰۲/۲۱	شرح
	حسابرسی نشده	حسابرسی نشده	حسابرسی نشده	
۱۸۷	۱,۰۸۷,۶۳۹	۱۴۱,۰۹۸	۴۰۵,۲۷۰	سود (زیان) خالص
				سایر اقلام سود و زیان جامع:
۰	۰	۰	۰	مازاد تجدید ارزیابی دارایی‌ها
۰	۰	۰	۰	تفاوت تسعیر ارز عملیات خارجی
۰	۰	۰	۰	مالیات مربوط به سایر اقلام سود و زیان جامع
۰	۰	۰	۰	سایر اقلام سود و زیان جامع سال پس از کسر مالیات
۱۸۷	۱,۰۸۷,۶۳۹	۱۴۱,۰۹۸	۴۰۵,۲۷۰	سود (زیان) جامع سال

صورت وضعیت مالی

کلیه مبالغ درج شده به میلیون ریال می باشد

درصد تغییرات	تجدید ارائه شده سال مالی منتهی به ۱۴۰۱/۰۱/۰۱	تجدید ارائه شده دوره مالی منتهی به ۱۴۰۱/۱۲/۲۹	دوره منتهی به ۱۴۰۲/۰۲/۲۱	شرح
	حسابرسی نشده	حسابرسی شده	حسابرسی نشده	
				دارایی‌ها
				دارایی‌های غیرجاری
(۱)	۷۵۲,۷۸۷	۱,۳۵۳,۸۲۹	۱,۳۴۲,۹۰۹	دارایی های زیستی مولد
۸	۶۲۱,۵۹۶	۶۱۴,۰۷۸	۶۶۰,۹۵۰	دارایی‌های ثابت مشهود
۰	۰	۰	۰	سرمایه‌گذاری در املاک
۰	۱۲۲,۳۲۱	۱۰۲,۲۶۵	۱۰۲,۲۶۵	دارایی‌های نامشهود
۰	۱,۶۷۶	۱,۶۷۶	۱,۶۷۶	سرمایه‌گذاری‌های بلندمدت
۰	۰	۰	۰	دریافتنی‌های بلندمدت
۰	۵۶۰	۳,۵۲۰	۳,۵۲۰	سایر دارایی‌ها
۲	۱,۴۹۹,۹۴۰	۲,۰۷۵,۲۶۸	۲,۱۱۱,۳۲۰	جمع دارایی‌های غیرجاری
				دارایی‌های جاری
۲۲	۴۵۲,۹۵۶	۷۷۱,۱۳۰	۹۴۳,۲۸۹	دارایی زیستی غیرمولد
۲۷	۸۷,۳۵۲	۱۳۰,۹۴۰	۱۶۵,۶۸۹	سفارشات و پیش‌پرداخت‌ها
(۱)	۸۱۰,۸۶۴	۱,۳۹۲,۲۰۶	۱,۲۸۴,۷۰۰	موجودی مواد و کالا

درصد تغییرات	تجدید ارائه شده سال مالی منتهی به ۱۴۰۱/۰۱/۰۱	تجدید ارائه شده دوره مالی منتهی به ۱۴۰۱/۱۲/۲۹	دوره منتهی به ۱۴۰۲/۰۳/۳۱	شرح
	حسابرسی نشده	حسابرسی شده	حسابرسی نشده	
۱۲۱	۲۷۶,۷۲۰	۳۰۹,۶۷۸	۶۸۵,۰۵۰	دریافتنی‌های تجاری و سایر دریافتنی‌ها
۰	۰	۰	۰	سرمایه‌گذاری‌های کوتاه‌مدت
(۷۳)	۲۷,۹۰۹	۲۵,۶۶۲	۹,۵۲۶	موجودی نقد
۲۱	۱,۶۵۵,۸۰۱	۲,۶۳۹,۶۱۶	۳,۱۸۷,۲۵۴	مجموع
۰	۰	۰	۰	دارایی‌های نگهداری شده برای فروش
۲۱	۱,۶۵۵,۸۰۱	۲,۶۳۹,۶۱۶	۳,۱۸۷,۲۵۴	جمع دارایی‌های جاری
۱۲	۳,۱۵۵,۷۴۱	۴,۷۱۴,۹۸۴	۵,۳۹۸,۵۷۴	جمع دارایی‌ها
				حقوق مالکانه و بدهی‌ها
				حقوق مالکانه
۰	۹۰۰,۰۰۰	۹۰۰,۰۰۰	۹۰۰,۰۰۰	سرمایه
۰	۰	۰	۰	افزایش سرمایه در جریان
۰	۰	۰	۰	صرف سهام
۰	۰	۰	۰	صرف سهام خزانه
۰	۷۱,۱۰۴	۹۰,۰۰۰	۹۰,۰۰۰	اندوخته قانونی
۰	۱۱۱	۱۱۱	۱۱۱	سایر اندوخته‌ها
۰	۰	۰	۰	مازاد تجدید ارزیابی دارایی‌ها
۰	۰	۰	۰	تفاوت تسعیر ارز عملیات خارجی
۳۷	۵۲۵,۰۳۹	۱,۰۸۹,۷۸۲	۱,۴۹۵,۰۵۲	سود (زیان) انباشته
۰	۰	۰	۰	سهام خزانه
۱۹	۱,۴۹۶,۲۵۴	۲,۰۷۹,۸۹۳	۲,۴۸۵,۱۶۲	جمع حقوق مالکانه
				بدهی‌ها
				بدهی‌های غیرجاری
(۷)	۸۵۰,۷۸۵	۹۶۶,۱۲۶	۸۹۵,۳۴۹	پرداختنی‌های بلندمدت
--	۱۰,۳۴۳	۱,۸۰۹	۰	تسهیلات مالی بلندمدت
۱۱	۶۵,۸۹۹	۱۱۴,۶۷۴	۱۳۷,۱۲۰	ذخیره مزایای پایان خدمت کارکنان
(۶)	۹۲۷,۰۲۷	۱,۰۸۲,۶۰۹	۱,۰۲۲,۴۶۹	جمع بدهی‌های غیرجاری
				بدهی‌های جاری
۵	۶۲۸,۴۳۹	۱,۳۰۶,۰۹۹	۱,۳۷۶,۵۳۴	پرداختنی‌های تجاری و سایر پرداختنی‌ها

درصد تغییرات	تجدید ارائه شده سال مالی منتهی به ۱۴۰۱/۰۱/۰۱	تجدید ارائه شده دوره مالی منتهی به ۱۴۰۱/۱۲/۲۹	دوره منتهی به ۱۴۰۲/۰۳/۳۱	شرح
	حسابرسی نشده	حسابرسی شده	حسابرسی نشده	
--	۱,۳۹۵	۲۱۹	۰	مالیات پرداختنی
۰	۰	۰	۰	سود سهام پرداختنی
۱۴۶	۷۵,۳۹۶	۱۰۴,۷۳۶	۲۵۷,۶۴۳	تسهیلات مالی
۰	۰	۰	۰	ذخایر
۱۱	۳۷,۳۴۰	۱۴۱,۴۲۸	۱۵۶,۷۶۵	پیش‌دریافت‌ها
۱۵	۷۳۲,۴۶۰	۱,۵۵۲,۴۸۲	۱,۷۹۰,۹۴۲	مجموع
۰	۰	۰	۰	بدهی‌های مرتبط با دارایی‌های نگهداری‌شده برای فروش
۱۵	۷۳۲,۴۶۰	۱,۵۵۲,۴۸۲	۱,۷۹۰,۹۴۲	جمع بدهی‌های جاری
۷	۱,۶۵۹,۴۸۷	۲,۶۳۵,۰۹۱	۲,۸۱۲,۴۱۱	جمع بدهی‌ها
۱۲	۳,۱۵۵,۷۴۱	۴,۷۱۴,۹۸۴	۵,۲۹۸,۵۷۴	جمع حقوق مالکانه و بدهی‌ها

صورت تغییرات در حقوق مالکانه

کلیه مبالغ به میلیون ریال است

جمع کل	سهام خزانة	سود (زیان) انباشته	تفاوت تسعیر ارز عملیات خارجی	مازاد تجدید ارزیابی دارایی‌ها	سایر اندوخته‌ها	اندوخته قانونی	صرف سهام خزانة	صرف سهام	افزایش سرمایه در جریان	سرمایه	شرح
۱,۴۹۶,۲۵۴	۰	۵۲۵,۰۳۹	۰	۰	۱۱۱	۷۱,۱۰۴	۰	۰	۰	۹۰۰,۰۰۰	مانده در ۱۴۰۱/۰۱/۰۱
۰	۰	۰	۰	۰	۰	۰	۰	۰	۰	۰	اصلاح اشتباهات
۰	۰	۰	۰	۰	۰	۰	۰	۰	۰	۰	تغییر در رویه‌های حسابداری
۱,۴۹۶,۲۵۴	۰	۵۲۵,۰۳۹	۰	۰	۱۱۱	۷۱,۱۰۴	۰	۰	۰	۹۰۰,۰۰۰	مانده تجدید ارائه شده در ۱۴۰۱/۰۱/۰۱
											تغییرات حقوق مالکانه در سال ۱۴۰۱/۱۲/۲۹
۱,۰۸۷,۶۳۹		۱,۰۸۷,۶۳۹									سود (زیان) خالص گزارش شده در صورت‌های مالی سال ۱۴۰۱/۱۲/۲۹
۰	۰	۰	۰	۰	۰	۰	۰	۰	۰	۰	اصلاح اشتباهات
۰	۰	۰	۰	۰	۰	۰	۰	۰	۰	۰	تغییر در رویه‌های حسابداری
۱,۰۸۷,۶۳۹	۰	۱,۰۸۷,۶۳۹	۰	۰	۰	۰	۰	۰	۰	۰	سود (زیان) خالص تجدید ارائه شده سال ۱۴۰۱/۱۲/۲۹

شرح	سرمایه	افزایش سرمایه در جریان	صرف سهام	صرف سهام خزانه	انداخته قانونی	سایر اندوخته‌ها	مازاد تجدید ارزیابی دارایی‌ها	تفاوت تسعیر ارز عملیات خارجی	سود (زیان) انباشته	سهام خزانه	جمع کل
سایر اقلام سود و زیان جامع پس از کسر مالیات							۰	۰			۰
سود (زیان) جامع سال ۱۴۰۱/۱۲/۲۹	۰	۰	۰	۰	۰	۰	۰	۰	۱,۰۸۷,۶۳۹	۰	۱,۰۸۷,۶۳۹
سود تقسیمی									(۵۰۴,۰۰۰)		(۵۰۴,۰۰۰)
افزایش سرمایه	۰		۰			۰	۰	۰			
افزایش سرمایه در جریان		۰	۰			۰					
خرید سهام خزانه										۰	۰
فروش سهام خزانه										۰	۰
سود (زیان) حاصل از فروش سهام خزانه			۰								۰
انتقال از سایر اقلام حقوق مالکانه به سود و زیان انباشته			۰				۰	۰			۰
تخصیص به اندوخته قانونی					۱۸,۸۹۶				(۱۸,۸۹۶)		۰
تخصیص به سایر اندوخته‌ها						۰			۰		۰
مانده تجدید ارائه شده در ۱۴۰۱/۱۲/۲۹	۹۰۰,۰۰۰	۰	۰	۰	۹۰,۰۰۰	۱۱۱	۰	۰	۱,۰۸۹,۷۸۲	۰	۲,۰۷۹,۸۹۳
تغییرات حقوق مالکانه در دوره ۲ ماهه منتهی به ۱۴۰۲/۰۳/۳۱											
سود (زیان) خالص در دوره ۳ ماهه منتهی به ۱۴۰۲/۰۳/۳۱									۴۰۵,۲۷۰		۴۰۵,۲۷۰
سایر اقلام سود و زیان جامع پس از کسر مالیات							۰	۰			۰
سود (زیان) جامع در دوره ۳ ماهه منتهی به ۱۴۰۲/۰۳/۳۱	۰	۰	۰	۰	۰	۰	۰	۰	۴۰۵,۲۷۰	۰	۴۰۵,۲۷۰
سود تقسیمی									۰		۰
افزایش سرمایه	۰		۰				۰	۰			۰
افزایش سرمایه در جریان		۰									۰
خرید سهام خزانه										۰	۰
فروش سهام خزانه										۰	۰
سود (زیان) حاصل از فروش سهام خزانه			۰								۰
انتقال از سایر اقلام حقوق مالکانه به سود و زیان انباشته			۰				۰	۰			۰
تخصیص به اندوخته قانونی					۰				۰		۰

شرح	سرمایه	افزایش سرمایه در جریان	صرف سهام	صرف سهام خزانه	انداخته قانونی	سایر اندوخته‌ها	مازاد تجدید ارزیابی دارایی‌ها	تفاوت تسعیر ارز عملیات خارجی	سود (زیان) انباشته	سهام خزانه	جمع کل
تخصیص به سایر اندوخته‌ها						۰			۰		۰
مانده در ۱۴۰۲/۰۳/۳۱	۹۰۰,۰۰۰	۰	۰	۰	۹۰,۰۰۰	۱۱۱	۰	۰	۱,۴۹۵,۰۵۲	۰	۲,۴۸۵,۱۶۳

صورت جریان‌های نقدی

کلیه مبالغ به میلیون ریال است

شرح	دوره منتهی به ۱۴۰۲/۰۳/۳۱		تجدید ارائه شده دوره مالی منتهی به ۱۴۰۱/۰۳/۳۱		تجدید ارائه شده سال مالی منتهی به ۱۴۰۱/۱۲/۲۹		درصد تغییرات
	حسابرسی نشده	حسابرسی نشده	حسابرسی نشده	حسابرسی نشده	حسابرسی شده	حسابرسی شده	
جریان های نقدی حاصل از فعالیت‌های عملیاتی:							
نقد حاصل از عملیات	(۱۰۴,۸۶۸)	۱۱۱,۴۸۱	۶۲۸,۲۱۷	--			
پرداخت‌های نقدی بابت مالیات بر درآمد	۰	(۱۰۰)	(۲,۴۵۵)	--			
جریان خالص ورود (خروج) نقد حاصل از فعالیت‌های عملیاتی	(۱۰۴,۸۶۸)	۱۱۱,۳۸۱	۶۲۵,۸۶۲	--			
جریانهای نقدی حاصل از فعالیت‌های سرمایه‌گذاری:							
دریافت‌های نقدی حاصل از فروش دارایی‌های زیستی مولد	۴۱۲,۱۹۸	۷۴,۲۴۶	۵۸۶,۱۳۱	۴۵۵			
پرداخت‌های نقدی برای خرید دارایی‌های زیستی مولد	(۲۲۰,۲۶۸)	(۱۸۶,۶۴۵)	(۹۳۱,۰۳۳)	(۷۲)			
دریافت‌های نقدی حاصل از فروش دارایی‌های ثابت مشهود	۰	۱,۲۵۵	۱,۲۵۵	--			
پرداخت‌های نقدی برای خرید دارایی‌های ثابت مشهود	(۶,۰۹۷)	(۱,۹۴۴)	(۲۲,۵۵۱)	(۲۱۴)			
دریافت‌های نقدی حاصل از فروش دارایی‌های نگهداری‌شده برای فروش	۰	۰	۰	۰			
دریافت‌های نقدی حاصل از فروش دارایی‌های نامشهود	۰	۰	۰	۰			
پرداخت‌های نقدی برای خرید دارایی‌های نامشهود	۰	۰	۰	۰			
دریافت‌های نقدی حاصل از فروش سرمایه‌گذاری‌های بلندمدت	۰	۰	۰	۰			
پرداخت‌های نقدی برای تحصیل سرمایه‌گذاری‌های بلندمدت	۰	۰	۰	۰			
دریافت‌های نقدی حاصل از فروش سرمایه‌گذاری در املاک	۰	۰	۰	۰			
پرداخت‌های نقدی برای تحصیل سرمایه‌گذاری در املاک	۰	۰	۰	۰			
دریافت‌های نقدی حاصل از فروش سرمایه‌گذاری‌های کوتاه‌مدت	۰	۰	۰	۰			
پرداخت‌های نقدی برای تحصیل سرمایه‌گذاری‌های کوتاه‌مدت	۰	۰	۰	۰			
تسهیلات اعطایی به دیگران	۰	۰	۰	۰			
استرداد تسهیلات اعطایی به دیگران	۰	۰	۰	۰			

درصد تغییرات	تجدید ارائه شده سال مالی منتهی به ۱۴۰۱/۱۲/۲۹	تجدید ارائه شده دوره مالی منتهی به ۱۴۰۱/۰۳/۳۱	دوره منتهی به ۱۴۰۲/۰۳/۳۱	شرح
	حسابرسی شده	حسابرسی نشده	حسابرسی نشده	
۰	۰	۰	۰	سود دریافتی بابت تسهیلات اعطایی به دیگران
۰	۰	۰	۰	دریافت‌های نقدی حاصل از سود سهام
--	۱,۳۱۷	۶۶۰	۰	دریافت‌های نقدی حاصل از سود سایر سرمایه‌گذاری‌ها
--	(۳۷۴,۸۸۱)	(۱۱۳,۴۳۸)	۸۵,۸۳۳	جریان خالص ورود (خروج) نقد حاصل از فعالیت‌های سرمایه‌گذاری
(۱,۷۱۸)	۲۵۰,۹۸۱	(۱,۰۴۷)	(۱۹,۰۳۵)	جریان خالص ورود (خروج) نقد قبل از فعالیت‌های تامین مالی
				جریانهای نقدی حاصل از فعالیت‌های تامین مالی:
۰	۰	۰	۰	دریافت‌های نقدی حاصل از افزایش سرمایه
۰	۰	۰	۰	دریافت‌های نقدی حاصل از صرف سهام
۰	۰	۰	۰	دریافت‌های نقدی حاصل از فروش سهام خزانه
۰	۰	۰	۰	پرداخت‌های نقدی برای خرید سهام خزانه
۰	۱۴۳,۸۴۸	۰	۰	دریافت‌های نقدی حاصل از تسهیلات
(۲۰)	(۱۱۹,۶۵۱)	(۵,۷۳۵)	(۶,۸۵۷)	پرداخت‌های نقدی بابت اصل تسهیلات
۷۵	(۲۰,۶۳۴)	(۹۹۲)	(۲۴۴)	پرداخت‌های نقدی بابت سود تسهیلات
۰	۰	۰	۰	دریافت‌های نقدی حاصل از انتشار اوراق مشارکت
۰	۰	۰	۰	پرداخت‌های نقدی بابت اصل اوراق مشارکت
۰	۰	۰	۰	پرداخت‌های نقدی بابت سود اوراق مشارکت
۰	۰	۰	۰	دریافت‌های نقدی حاصل از انتشار اوراق خرید دین
۰	۰	۰	۰	پرداخت‌های نقدی بابت اصل اوراق خرید دین
۰	۰	۰	۰	پرداخت‌های نقدی بابت سود اوراق خرید دین
۰	۰	۰	۰	پرداخت‌های نقدی بابت اصل اقساط اجاره سرمایه‌ای
۰	۰	۰	۰	پرداخت‌های نقدی بابت سود اجاره سرمایه‌ای
۰	(۲۴۶,۹۶۰)	۰	۰	پرداخت‌های نقدی بابت سود سهام
(۶)	(۲۴۳,۲۹۷)	(۶,۷۳۷)	(۷,۱۰۱)	جریان خالص ورود (خروج) نقد حاصل از فعالیت‌های تامین مالی
(۲۳۶)	۷,۵۸۴	(۷,۷۷۴)	(۲۶,۱۳۶)	خالص افزایش (کاهش) در موجودی نقد
۲۸	۲۷,۹۰۹	۲۷,۹۰۹	۲۵,۶۶۲	مانده موجودی نقد در ابتدای سال
۰	۱۶۹	۰	۰	تأثیر تغییرات نرخ ارز
(۵۲)	۲۵,۶۶۲	۲۰,۱۲۵	۹,۵۲۶	مانده موجودی نقد در پایان سال

درصد تغییرات	تجدید ارائه شده سال مالی منتهی به ۱۴۰۱/۱۲/۲۹	تجدید ارائه شده دوره مالی منتهی به ۱۴۰۱/۰۳/۳۱	دوره منتهی به ۱۴۰۲/۰۳/۳۱	شرح
	حسابرسی شده	حسابرسی نشده	حسابرسی نشده	
۰	۰	۰	۰	معاملات غیرنقدی
				دلایل تغییرات اطلاعات واقعی دوره منتهی به ۱۴۰۲/۰۳/۳۱
				دلایل تغییرات اطلاعات واقعی دوره منتهی به ۱۴۰۱/۰۳/۳۱
				دلایل تغییرات اطلاعات واقعی دوره منتهی به ۱۴۰۱/۱۲/۲۹
اطلاعات این فرم گزیده ای از اطلاعات گزارش تفسیری مدیریت می باشد که هیئت مدیره شرکت مطابق با مفاد دستورالعمل اجرایی افشای اطلاعات شرکتهای ثبت شده نزد سازمان موظف به ارائه آن در پیوست این اطلاعیه می باشد و این اطلاعات جایگزین گزارش مذکور نیست.				

درآمدهای عملیاتی و هزینه های تولید

کلیه مبالغ به میلیون ریال است

نوع محصول	واحد	ظرفیت اسمی	ظرفیت عملی	مبانی و مرجع قیمت گذاری	سال مالی منتهی به ۱۴۰۱/۱۲/۲۹						دوره ۲ ماهه منتهی به ۱۴۰۲/۰۳/۳۱		ارقام برآوردی برای دوره ۹ ماهه منتهی به ۱۴۰۲/۱۲/۲۹		
					مقدار تولید	مقدار فروش	نرخ فروش (ریال)	مبلغ فروش (میلیون ریال)	هزینه های تولید	مقدار تولید	مقدار فروش	نرخ فروش (ریال)		مبلغ فروش (میلیون ریال)	هزینه های تولید
شیر گاو	تن			سازمان حمایت	۴۳,۶۵۷	۴۲,۴۱۷	۱۱۶,۶۶۷,۹۳۹	۴,۹۴۸,۷۰۴	۴,۱۰۶,۳۹۷	۱۱,۴۳۴	۱۱,۰۷۱	۱۴۰,۳۰۶,۳۰۵	۱,۵۵۲,۲۲۴	۳۰,۶۷۷ (۱,۲۲۴,۳۸۶)	۲۹,۷۴۵
شیر بز	تن			سایر	۱,۰۵۷	۸۱۰	۱۵۸,۱۳۷,۰۳۷	۱۲۸,۰۹۱	(۳۰۰,۵۶۸)	۲۵۱	۱۸۰	۲۱۷,۷۶۶,۶۶۷	۳۹,۱۹۸	۸۵۰ (۶۶,۳۸۱)	۷۴۱
گوساله نر	راس			نرخ بازار	۱,۴۰۷	۲,۷۲۵	۳۳۷,۲۳۳,۲۸۸	۱,۲۱۸,۹۴۴	(۱,۱۲۸,۲۵۰)	۲,۹۵۰	۴۳۵	۶۸۲,۵۸۳,۹۰۸	۲۹۶,۹۳۴	۰ (۳۰۱,۳۹۹)	۴,۱۳۴
بزغاله نر زیر ۳ ماه	راس			نرخ بازار	۱,۹۴۳	۴۲۶	۱۶,۱۶۶,۶۶۶	۶,۸۸۷	(۶۴,۴۰۱)	۱۴۵	۲۳۳	۲۵,۳۷۶,۲۲۳	۵,۸۸۹	۰ (۲۰)	۱۵۷
سایر					۲۴,۵۵۵	۲,۰۷۶	۱۹۵,۰۶۹,۳۶۴	۴۰۴,۹۶۴	(۷۲۳,۸۴۹)	۸,۴۷۲	۲۱۲	۴۰۲,۳۰۶,۶۰۳	۸۵,۲۸۹	۰ (۲۴۶,۵۲۲)	۰
کود حیوانی(ترو خشک)	تن			نرخ بازار	۷۵,۳۰۹	۲,۹۶۹	۳,۴۹۳,۵۰۰	۱۰,۳۷۲	(۷۸,۰۷۴)	۱۶,۶۱۷	۷۷,۶۷۰	۴,۴۱۹	۲۴۳	۵۸,۳۸۳ (۴۵,۲۸۶)	۰
جمع							۶,۷۱۷,۹۶۲	(۶,۳۰۱,۴۳۹)					۱,۹۷۹,۸۶۷	(۱,۹۸۳,۹۹۴)	
ارزش منصفانه تولیدات کشاورزی							۶,۰۸۰,۳۰۶						۱,۷۸۰,۲۳۹		
خالص افزایش (کاهش) ارزش منصفانه داراییهای زیستی غیر مولد							۱,۰۰۱,۳۹۱						۳۴۳,۱۴۱		
بهای تمام شده انتسابی							(۶,۳۴۳,۶۸۶)						(۱,۸۵۲,۱۷۸)		

نوع محصول واحد طرفیت اسمی	طرفیت عملی	مبانی و مرجع قیمت گذاری	سال مالی منتهی به ۱۴۰۱/۱۲/۲۹					دوره ۳ ماهه منتهی به ۱۴۰۲/۰۲/۲۱			ارقام برآوردی برای دوره ۹ ماهه منتهی به ۱۴۰۲/۱۲/۲۹
			مقدار تولید	مقدار فروش	نرخ فروش (ریال)	مبلغ فروش (میلیون ریال)	هزینه های تولید	مقدار تولید	مقدار فروش	نرخ فروش (ریال)	
جمع درآمد های عملیاتی											
							۷,۴۵۵,۸۷۳				۲,۳۵۰,۰۵۹

درآمدهای عملیاتی و هزینه های تولید در پنج سال اخیر

کلیه مبالغ به میلیون ریال است

شرح	۱۳۹۷/۱۲/۲۹	۱۳۹۸/۱۲/۲۹	۱۳۹۹/۱۲/۳۰	۱۴۰۰/۱۲/۲۹	۱۴۰۱/۱۲/۲۹	۱۴۰۲/۰۲/۲۱	برآورد دوره ۹ ماهه منتهی به ۱۴۰۲/۱۲/۲۹
درآمدهای عملیاتی	۹۶۱,۴۸۸	۱,۵۱۸,۲۵۳	۲,۳۷۱,۲۹۵	۴,۰۷۳,۵۳۴	۷,۴۵۵,۸۷۳	۲,۳۵۰,۰۵۹	۶,۵۳۳,۶۳۳
هزینه های تولید	(۷۶۴,۰۵۴)	(۱,۲۳۸,۴۳۱)	(۲,۰۹۲,۲۲۸)	(۳,۵۳۷,۴۹۰)	(۶,۳۰۱,۴۳۹)	(۱,۹۸۳,۹۹۴)	(۵,۱۳۳,۶۶۷)

اهداف و راهبردهای آتی مدیریت

افزایش تولید محصولات کشاورزی و دامپروری، افزایش بهره وری و بازده عوامل مختلف تولید، ارتقاء فناوری در تولید و فروش، رشد مستمر سودآوری شرکت، افزایش درآمد و سودآوری، شناسایی مناطق مختلف و بررسی آنها جهت توسعه ظرفیتها در بخش کشاورزی و دامپروری، استفاده حد اکثری از ظرفیتها و امکانات موجود در واحدهای گاوداری و کشاورزی، توسعه فعالیت دامپروری (استفاده از ظرفیت پروار بندی)، افزایش راندمان تولید محصولات دامپروری و کشاورزی، توسعه باغات میوه های خشک (باغ پسته و خشکبار)، بهینه سازی الگوی کشت کشاورزی، تغییر الگوی کشت متناسب با کیفیت و کمیت آب و خاک اراضی، کنترل قیمت تمام شده و کاهش ضایعات، اجاره یا خرید اراضی کشاورزی جهت تامین علوفه مورد نیاز واحدهای دامپروری شرکت، توسعه فعالیت دام سبک با پرورش بز شیرین و پرورش گوسفند، توسعه فعالیت گلخانه (گلخانه سبزی و صیفی)، توسعه فعالیت بالادستی (تولید نهال رده بیسیک، مطالعه و تولید محصولات ژنتیکی)، توسعه آموزش و تحقیقات، تقویت رویکرد بازرگانی خارجی و صادرات انواع دام و سایر محصولات تولیدی ارتقاء و بهبود تکنیک تلفیح مصنوعی واحد بز داری، برنامه صادرات دام به کشورهای همسایه، بهبود و ارتقاء زیر ساختها و تکمیل بهارندهای ناقص دامداری رحمت آباد، تولید اسپرم از گوساله های نر نژاد گوشتی پس از ارتقاء خلوص ژنتیکی در گله و فروش آن، خرید ۴۰ هکتار زمین گاو داری از امور اراضی جهاد کشاورزی، خرید ۲۰ هکتار زمین بز داری واحد قلعه گنج از امور اراضی جهاد کشاورزی جنوب کرمان، برنامه توسعه باغ پسته در واحد چهارمیل با توجه به روند نزولی کمی و کیفی آب و توسعه ۲۰۰ هکتاری طی چند فاز، کاهش و کنترل جمعیت نماتد در باغات پسته با استفاده از نتایج بدست آمده طرحهای تحقیقاتی، بازاریابی و فروش گسترده نهال و چشمه پیوندک بل لیبیل آبی در سطح کشور و صادرات، استفاده بهینه از منابع آبی و استفاده از سیستم های نوین آبیاری، جهت کاهش هدر رفت آب - کاهش دوره وصول مطالبات (از طریق بهبود شرایط فروش و اضافه نمودن مشتریان جدید) - اجرا سال ۹۷ و بهبود مستمر - توسعه سیستمهای مالی و اتوماسیون - استقرار سیستم های اطلاعات مدیریت در سطح شرکت - بهبود عملکرد منابع انسانی از طریق افزایش سطح تحصیلات و کاهش سن و افزایش درآمد و رفاه کارکنان

هزینه های تولید

کلیه مبالغ درج شده به میلیون ریال می باشد

شرح	سال مالی منتهی به ۱۴۰۱/۱۲/۲۹	دوره ۳ ماهه منتهی به ۱۴۰۲/۰۲/۲۱
مواد مستقیم مصرفی	۵,۳۶۲,۴۲۵	۱,۶۸۰,۳۹۷
دستمزد مستقیم تولید	۸۸۵,۲۰۶	۲۶۸,۱۶۸
سربار تولید	۱,۰۸۶,۴۱۷	۳۰۱,۹۳۵
جمع هزینه های تولید	۷,۳۳۴,۰۴۸	۲,۲۵۰,۴۰۰

دوره ۲ ماهه منتهی به ۱۴۰۲/۰۲/۳۱														واحد	شرح محصول	
موجودی پایان دوره			فروش			تعديلات			تولید			موجودی اول دوره				
بهای تمام شده (میلیون ریال)	نرخ (ریال)	مقدار	بهای تمام شده (میلیون ریال)	نرخ (ریال)	مقدار	بهای تمام شده (میلیون ریال)	نرخ (ریال)	مقدار	بهای تمام شده (میلیون ریال)	نرخ (ریال)	مقدار	بهای تمام شده (میلیون ریال)	نرخ (ریال)	مقدار		
۰	۰	۰	۰	۰		(۱۲۵,۷۳۹)	۱۷,۹۹۹,۹۴۲	(۷,۵۴۱.۰۸)	۱۲۵,۷۳۹	۱۷,۹۹۹,۹۴۲	۷,۵۴۱.۰۸	۰	۰		تن	جو علوفه ای
۰	۰	۰	۰	۰		(۱,۹۰۴)	۲۶,۹۹۵,۶۰۵	(۷۰.۵۳)	۱,۹۰۴	۲۶,۹۹۵,۶۰۵	۷۰.۵۳	۰	۰		تن	کاه و کلش
۴۳,۴۷۴	۱۱۳,۰۰۱,۶۶۴	۳۸۴.۷۲	۰	۰		(۴۰,۷۸۱)	۱۱۲,۹۹۸,۰۶۰	(۳۶۰.۹)	۸۴,۲۵۵	۱۱۲,۹۹۹,۹۳۰	۷۴۵.۶۲	۰	۰		تن	جو
۱۶۶,۶۳۴		۰	۱۳۳,۸۷۵		۰	۲۰۶,۷۱۵			۵۵,۶۵۵			۳۸,۱۳۹				سایر
۹۴۳,۲۸۹			۱,۸۵۳,۱۷۸			(۴۲,۴۰۰)			۲,۱۲۲,۳۷۰			۷۱۴,۴۹۷				جمع کل

خرید و مصرف مواد اولیه

کلیه مبالغ درج شده به میلیون ریال می باشد

دوره ۲ ماهه منتهی به ۱۴۰۲/۰۲/۳۱														واحد	شرح	
موجودی اول دوره			مصرف			خرید طی دوره			موجودی پایان دوره							
مبلغ (میلیون ریال)	نرخ (ریال)	مقدار	مبلغ (میلیون ریال)	نرخ (ریال)	مقدار	مبلغ (میلیون ریال)	نرخ (ریال)	مقدار	مبلغ (میلیون ریال)	نرخ (ریال)	مقدار	مبلغ (میلیون ریال)	نرخ (ریال)	مقدار		
														مواد اولیه داخلی:		
۱۰۰,۹۳۲	۷۵,۰۹۸,۲۱۴	۱,۳۴۴	۱۴۶,۹۱۹	۷۱,۹۸۲,۸۲۱	۲,۰۴۱	۱۳۸,۴۰۹	۷۶,۰۰۷,۱۳۸	۱,۸۲۱	۱۰۹,۴۴۲	۶۹,۹۷۵,۷۰۳	۱,۵۶۴	۱۰۹,۴۴۲	۶۹,۹۷۵,۷۰۳	۱,۵۶۴	تن	یونجه خشک
۳۷۰,۳۳۰	۱۶,۹۶۶,۷۸۶	۱۵,۹۳۷	۹۳,۰۰۷	۱۶,۷۴۶,۸۱۵	۵,۴۹۴	۰	۰	۰	۳۶۲,۳۳۷	۱۶,۹۱۰,۳۶۸	۲۱,۴۳۱	۳۶۲,۳۳۷	۱۶,۹۱۰,۳۶۸	۲۱,۴۳۱	تن	ذرت سیلویی
۱۴۴,۰۱۰	۱۷,۴۹۶,۰۵۲	۸,۳۳۱	۴۳,۰۴۵	۱۶,۹۲۶,۸۵۸	۲,۵۴۳	۱۳۵,۷۳۹	۱۸,۰۰۰,۱۳۲	۷,۵۴۱	۵۱,۳۱۶	۱۵,۸۷۲,۵۶۴	۳,۲۳۳	۵۱,۳۱۶	۱۵,۸۷۲,۵۶۴	۳,۲۳۳	تن	جو علوفه ای
۴۴,۱۳۷	۸۷,۴۰۰,۰۰۰	۵۰۵	۸۱,۷۳۹	۸۲,۱۳۹,۶۹۸	۹۹۵	۲۵,۲۰۴	۱۲۲,۶۶۲,۰۲۰	۲۸۷	۹۰,۶۶۲	۷۴,۷۴۱,۹۶۲	۱,۲۱۳	۹۰,۶۶۲	۷۴,۷۴۱,۹۶۲	۱,۲۱۳	تن	جو دانه ای
۲۵,۴۹۷	۱۹۳,۱۵۹,۰۹۱	۱۳۲	۲۱۲,۲۹۴	۲۳۳,۹۳۸,۸۱۹	۹۴۸	۲۰۱,۶۹۹	۳۲۱,۱۶۱,۱۸۴	۹۱۲	۳۶,۰۹۲	۲۱۴,۸۳۲,۳۳۳	۱۶۸	۳۶,۰۹۲	۲۱۴,۸۳۲,۳۳۳	۱۶۸	تن	کنجاله سویا
۷۹,۳۷۵	۷۵۵,۹۵۲,۳۸۱	۱۰۵	۹۸,۹۱۹	۷۳۸,۲۰۱,۴۹۳	۱۳۴	۹۱,۸۰۵	۷۸۴,۶۵۸,۱۱۹	۱۱۷	۸۶,۴۸۹	۷۰۸,۹۲۶,۳۳۰	۱۲۲	۸۶,۴۸۹	۷۰۸,۹۲۶,۳۳۰	۱۲۲	تن	پودر چربی
۱۲,۷۱۲	۲۹۵,۶۲۷,۹۰۷	۴۳	۱۸۲,۲۸۴	۲۶۳,۰۳۶,۰۷۵	۶۹۳	۱۹۰,۴۶۳	۲۶۷,۱۲۹,۰۲۲	۷۱۳	۴,۵۳۲	۱۹۷,۰۸۶,۹۵۷	۲۳	۴,۵۳۲	۱۹۷,۰۸۶,۹۵۷	۲۳	تن	پودر گوشت
۱۵,۳۱۱	۴,۷۲۲,۷۰۲	۳,۲۴۲	۱۱,۲۱۱	۴,۷۲۲,۴۰۹	۲,۳۷۴	۰	۰	۰	۲۶,۵۲۲	۴,۷۲۲,۵۷۸	۵,۶۱۶	۲۶,۵۲۲	۴,۷۲۲,۵۷۸	۵,۶۱۶	دز	اسپرمر
۹۶,۶۰۹	۹۸,۳۷۹,۸۳۷	۹۸۲	۷۷,۳۴۸	۹۴,۷۸۹,۲۱۶	۸۱۶	۵۳,۵۶۶	۱۱۳,۰۰۸,۴۳۸	۴۷۴	۱۳۰,۳۹۱	۹۰,۹۳۹,۷۵۸	۱,۳۳۴	۱۳۰,۳۹۱	۹۰,۹۳۹,۷۵۸	۱,۳۳۴	تن	تفاله چغندر
۶۳۰	۱۵۷,۵۰۰,۰۰۰	۴	۳۹,۹۸۱	۱۹۷,۲۴۳,۴۲۱	۱۵۲	۱۱,۸۷۲	۳۳۷,۴۴۰,۱۴۵	۵۰	۱۸,۷۳۹	۱۷۶,۷۸۳,۰۱۸	۱۰۶	۱۸,۷۳۹	۱۷۶,۷۸۳,۰۱۸	۱۰۶	تن	کنجاله کلزا

دوره ۲ ماهه منتهی به ۱۴۰۲/۰۳/۳۱											واحد	شرح
موجودی پایان دوره			مصرف			خرید طی دوره			موجودی اول دوره			
مبلغ (میلیون ریال)	نرخ (ریال)	مقدار	مبلغ (میلیون ریال)	نرخ (ریال)	مقدار	مبلغ (میلیون ریال)	نرخ (ریال)	مقدار	مبلغ (میلیون ریال)	نرخ (ریال)	مقدار	
۷۸۹,۴۴۳			۹۷۵,۷۳۷			۸۵۸,۷۵۷			۹۰۶,۴۳۳			جمع مواد اولیه داخلی:
												مواد اولیه وارداتی:
۰			۰			۰			۰			جمع مواد اولیه وارداتی:
۵۹۵,۲۵۷			۷۰۴,۵۶۰			۱,۰۱۱,۲۶۳			۲۸۸,۵۵۴			سایر
۱,۳۸۴,۷۰۰			۱,۶۸۰,۳۹۷			۱,۸۷۰,۰۲۰			۱,۱۹۴,۹۷۷			جمع کل

برآورد شرکت از تغییرات نرخ خرید مواد اولیه

نرخ خرید مواد اولیه	برآورد دوره ۹ ماهه منتهی به ۱۴۰۲/۱۲/۲۹	با عنایت به نوسان نرخ ارز و تاثیر آن بر قیمت نهاده ها و مواد اولیه و برآورد صورت گرفته مبنی بر افزایش قابل توجه هزینه مواد در قیمت تمام شده، شرکت بمنظور تامین بهنگام نقدینگی مورد نیاز، استفاده از منابع مختلف از جمله تسهیلات بانکی را بعنوان یک راهکار مناسب و موثر در نظر گرفته است.
---------------------	--	--

هزینه های سربار و هزینه های عمومی و اداری شرکت

کلیه مبالغ درج شده به میلیون ریال می باشد

شرح	هزینه سربار			هزینه های عمومی و اداری		
	سال مالی منتهی به ۱۴۰۱/۱۲/۲۹	دوره ۲ ماهه منتهی به ۱۴۰۲/۰۳/۳۱	برآورد دوره ۹ ماهه منتهی به ۱۴۰۲/۱۲/۲۹	سال مالی منتهی به ۱۴۰۱/۱۲/۲۹	دوره ۲ ماهه منتهی به ۱۴۰۲/۰۳/۳۱	برآورد دوره ۹ ماهه منتهی به ۱۴۰۲/۱۲/۲۹
هزینه حقوق و دستمزد	۰	۰	۰	۸۴,۱۹۷	۲۳,۴۹۶	۸۶,۳۴۱
هزینه استهلاک	۱۳۴,۰۵۴	۳۵,۱۷۰	۱۳۳,۳۹۳	۲,۴۶۰	۹۴۱	۱,۷۹۷
هزینه انرژی (آب، برق، گاز و سوخت)	۲۴,۶۸۵	۸,۶۶۵	۲۱,۶۴۳	۰	۲۴۳	۱,۱۰۵
هزینه مواد مصرفی	۰	۰	۰	۰	۰	۰
هزینه تبلیغات	۰	۰	۰	۰	۰	۰
حق العمل و کمیسیون فروش	۰	۰	۰	۵۱۹	۰	۲۱,۱۱۷
هزینه خدمات پس از فروش	۰	۰	۰	۰	۰	۰

هزینه های اداری و عمومی			هزینه سربار			شرح
برآورد دوره ۹ ماهه منتهی به ۱۴۰۲/۱۲/۲۹	دوره ۲ ماهه منتهی به ۱۴۰۲/۰۲/۲۱	سال مالی منتهی به ۱۴۰۱/۱۲/۲۹	برآورد دوره ۹ ماهه منتهی به ۱۴۰۲/۱۲/۲۹	دوره ۲ ماهه منتهی به ۱۴۰۲/۰۲/۲۱	سال مالی منتهی به ۱۴۰۱/۱۲/۲۹	
۰	۰	۰	۰	۰	۰	هزینه مطالبات مشکوک الوصول
۱۲۹,۸۱۵	۰	۹۶,۴۷۰	۲۹۲,۸۲۷	۶۱,۵۷۰	۲۸۶,۰۰۱	هزینه حمل و نقل و انتقال
۴,۵۸۴	۲۸,۱۹۵	۰	۲۴۹,۳۴۲	۱۲۰,۹۱۴	۳۱۰,۱۶۹	سایر هزینه ها
۰	۰	۳۰,۰۹۴	۱۰۸,۳۱۹	۳۵,۲۸۱	۱۴۸,۸۸۶	بهداشت درمان و دام
۱۰,۴۶۹	۲,۵۳۷	۲۲,۶۰۹	۵۸,۷۴۸	۳۰,۱۲۰	۷۹,۰۹۴	تعمیر و نگهداری
۰	۰	۰	۵۴,۷۸۵	۰	۴۲,۳۴۳	حق بیمه اموال
۶,۴۹۳	۰	۶,۱۲۴	۰	۰	۰	حسابرسی
۰	۰	۰	۱۶,۵۳۰	۰	۱۶,۰۰۰	اجاره
۲,۳۲۰	۱,۱۰۸	۲,۲۹۲	۳۰,۳۵۰	۱۰,۱۱۵	۵۵,۱۸۵	پذیرائی و کانتین
۲,۴۰۰	۰	۱,۴۰۰	۰	۰	۰	پاداش هیات مدیره
۲۶۶,۴۴۱	۵۶,۵۲۰	۲۴۷,۱۶۶	۹۵۵,۸۳۵	۳۰۱,۹۳۵	۱,۰۸۶,۴۱۷	جمع
برآورد دوره ۹ ماهه منتهی به ۱۴۰۲/۱۲/۲۹		دوره ۲ ماهه منتهی به ۱۴۰۲/۰۲/۲۱		دوره ۱۲ ماهه منتهی به ۱۴۰۱/۱۲/۲۹		شرح
۱۵۶		۱۵۶		۱۶۰		تعداد پرسنل شرکت در بخش تولید
۲۱		۲۱		۱۸		تعداد پرسنل شرکت در بخش های اداری و پشتیبانی

برآورد شرکت از تغییرات هزینه های سربار و عمومی و اداری

برآورد دوره ۹ ماهه منتهی به ۱۴۰۲/۱۲/۲۹	با توجه به بررسی های کارشناسی شده در مورد هزینه های سربار که در بودجه سال ۱۴۰۲ تدوین گردیده انتظار می رود در سال جدید تغییرات قابل توجهی نسبت به پیش بینی انجام شده احساس نگردد.
«جملات آینده نگر نشان دهنده انتظارات، باورها یا پیش بینی های جاری از رویدادها و عملکرد مالی است. این جملات در معرض ریسک ها، عدم قطعیت ها و مفروضات غیرقطعی قرار دارند. بنابراین نتایج واقعی ممکن است متفاوت از نتایج مورد انتظار باشند.»	
اطلاعات این فرم گزیده ای از اطلاعات گزارش تفسیری مدیریت می باشد که هیئت مدیره شرکت مطابق با مفاد دستورالعمل اجرایی افشای اطلاعات شرکت های ثبت شده نزد سازمان موظف به ارائه آن در پیوست این اطلاعیه می باشد و این اطلاعات جایگزین گزارش مذکور نیست.	

وضعیت ارزی

۱۴۰۲/۰۲/۲۱		۱۴۰۱/۱۲/۲۹		نوع ارز	شرح
مبلغ ریالی	مبلغ ارزی	مبلغ ریالی	مبلغ ارزی		
۲۹۳,۶۰۷,۵۳۵	۷۳۷	۲۹۳,۶۰۷,۵۳۵	۷۳۷	دلار	منابع ارزی طی دوره
۴۶,۹۴۶,۹۰۰	۱۱۰	۴۶,۹۴۶,۹۰۰	۱۱۰	یورو	منابع ارزی طی دوره

تشریح برنامه های شرکت جهت تکمیل طرح های توسعه

نام طرح	هزینه های برآوردی ریالی میلیون ریال	هزینه های برآوردی ارزی طرح	نوع ارز	هزینه های انجام شده تا تاریخ ۱۴۰۲/۰۲/۳۱ میلیون ریال	هزینه های برآوردی تکمیل طرح ریالی میلیون ریال	درصد پیشرفت فیزیکی طرح در تاریخ ۱۴۰۲/۰۲/۳۱	درصد پیشرفت فیزیکی طرح در تاریخ ۱۴۰۱/۱۲/۲۹	درصد پیشرفت فیزیکی طرح در تاریخ ۱۴۰۲/۰۲/۳۱	تاریخ برآوردی بهره برداری از طرح	تشریح تاثیر طرح در فعالیتهای آبی شرکت	توضیحات
طرح توسعه باغات پسته	۸۷۶,۴۴۵	۰		۳۲۲,۶۶۹	۸۷۶,۴۴۵	۲۱	۲۵	۷۰	۱۴۱۰/۰۷/۰۱	طرح حاضر با هدف استفاده بهینه از منابع آبی و خاکی ارضی شرکت، تولید میوه خشک با کیفیت بالا، افزایش سرانه تولید، بالا بردن امنیت غذایی در کشور، افزایش درآمد در واحد سطح، مقابله با خشکسالی	
احداث فاز ۲ نهالستان واحد چهارمیل	۳۳۶,۰۱۹	۰		۳۰,۵۱۰	۳۳۶,۰۱۹	۰	۵	۴۱	۱۴۰۲/۱۲/۲۹	پروژه مزبور با هدف تولید نهال هسته دار، دانه دار و زیتون، بادام و گردو دارای گواهیهای اصالت و سلامت میباشد. فاز اول آن طی سالهای ۹۳-۹۹ و با حجم سرمایهگذاری ۲۳ میلیاردریال انجام پذیرفته و مصوبه اختتام آن مورخه ۱۴۰۰/۰۶/۳۱ به شماره ۱۴۶۱۶۵ دریافت نموده است. محدوده فاز اول شامل تولید سالیانه ۱۴۲ هزاراصله نهال و ۹۰۰ هزار چشمه پیوندک می باشد. □ فاز دوم (گزارش حاضر) شامل تولید ۲۷۰ هزاراصله نهال در سال و شامل انواع نهالهای بادام، هلو، شلیل، آلو، گیلاس آلبالو، سیب، گلابی، به، زیتون و گردو میباشد. □ مدت زمان اجرای طرح ۲ سال و از تاریخ ۱۴۰۲/۰۱ لغایت ۱۴۰۲/۱۲ میباشد. □ برآورد حجم سرمایهگذاری طرح ۳۳۶ میلیاردریال میباشد. □ تعداد نیروی انسانی ۲۵ نفر نیروی انسانی تمام وقت، ۴۷ نفر نیروی فصلی و یک نفر مشاور در دوران بهره برداری میباشد. □ محدوده پروژه شامل اجرای باغ مادری، گلخانه سازگاری، گلخانه تولید نهال، آزمایشگاه کنترل سلامت و احداث آزمایشگاه کشت و بافت میباشد. □ تکنولوژی طرح استفاده از نهالهای بیسیک عاری از ویروس میباشد که منجر خواهد شد نهال در محیط کشت بدون خاک و درگلخانه تولید گردد.	

وضعیت شرکت های سرمایه پذیر

نام شرکت	سال مالی منتهی به ۱۴۰۱/۱۲/۲۹			دوره ۳ ماهه منتهی به ۱۴۰۲/۰۳/۳۱			تشریح آخرین وضعیت و برنامه های آبی شرکت در شرکت سرمایه پذیر
	درصد مالکیت	بهای تمام شده	سال مالی شرکت سرمایه پذیر	درآمد سرمایه گذاری میلیون ریال	درصد مالکیت	بهای تمام شده	

سایر درآمد های عملیاتی

شرح	۱۴۰۱/۱۲/۲۹	۱۴۰۲/۰۳/۳۱
استهلاک درآمدمدارانه اجرای طرح های سیستم آبیاری	۷۰۳	۰
سایر	۴۴,۰۰۶	۸,۹۱۸
جمع	۴۴,۷۰۹	۸,۹۱۸

سایر هزینه های عملیاتی

شرح	۱۴۰۱/۱۲/۲۹	۱۴۰۲/۰۳/۳۱
توقفات و هزینه های جذب نشده در تولید	۱۰۸,۱۵۸	۳۳,۶۹۸
ضایعات و تلفات	۳۳,۲۶۰	۷,۶۱۸
	۱,۹۷۰	۰
جمع	۱۴۳,۳۸۸	۴۱,۳۱۶

برآورد شرکت از تغییرات سایر درآمد (هزینه) های عملیاتی

برآورد دوره ۹ ماهه منتهی به ۱۴۰۲/۱۲/۲۹	با عنایت به تهیه و تنظیم و همچنین بررسی های کارشناسی شده در مورد سایر درآمدهای عملیاتی و با همکاری و نظارت سهامدار عمده، بودجه و برآورد کلیه آیتم های موجود در صورت مالی مورد تجزیه و تحلیل و تدوین و در اختیار شرکت گردید است.
«جملات آینده نگر نشان دهنده انتظارات، باورها یا پیش بینی های جاری از رویدادها و عملکرد مالی است. این جملات در معرض ریسک ها، عدم قطعیت ها و مفروضات غیرقطعی قرار دارند. بنابراین نتایج واقعی ممکن است متفاوت از نتایج مورد انتظار باشند.»	
اطلاعات این فرم گزیده ای از اطلاعات گزارش تفسیری مدیریت می باشد که هیئت مدیره شرکت مطابق با مفاد دستورالعمل اجرایی افشای اطلاعات شرکتهای ثبت شده نزد سازمان موظف به ارائه آن در پیوست این اطلاعیه می باشد و این اطلاعات جایگزین گزارش مذکور نیست.	

جزئیات منابع تامین مالی شرکت در پایان دوره

مبالغ به میلیون ریال می باشد

سایر توضیحات	مبلغ هزینه مالی طی دوره	مانده پایان دوره به تفکیک سررسید		مانده پایان دوره (اصل و فرع) ارزی			ریالی	مانده اول دوره تسهیلات ارزی و ریالی (میلیون ریال)	نرخ سود	محل تامین
		بلند مدت	کوتاه مدت	معادل ریالی تسهیلات ارزی	مبلغ ارزی	نوع ارز				
.	(۱۶۶)	۰	۱,۷۷۹	۰	۰		۱,۷۷۹	۳,۴۱۹	۱۵	تسهیلات دریافتی از بانکها
.	(۱۲۹)	۰	۳,۵۴۹	۰	۰		۳,۵۴۹	۸,۷۲۳	۱۲	تسهیلات دریافتی از بانکها
.	(۲,۹۳۰)	۰	۵۳,۴۰۳	۰	۰		۵۳,۴۰۳	۹۴,۴۰۳	۲۳	تسهیلات دریافتی از بانکها
.	(۲,۵۷۰)	۰	۴۶,۵۰۰	۰	۰		۴۶,۵۰۰	۰	۲۳	تسهیلات دریافتی از بانکها
.	(۲,۷۹۸)	۰	۶۷,۱۷۸	۰	۰		۶۷,۱۷۸	۰	۲۳	تسهیلات دریافتی از بانکها
.	(۲,۵۲۳)	۰	۵۹,۰۲۳	۰	۰		۵۹,۰۲۳	۰	۲۳	تسهیلات دریافتی از بانکها
.	(۹۳۹)	۰	۲۶,۲۱۱	۰	۰		۲۶,۲۱۱	۰	۲۳	تسهیلات دریافتی از بانکها
.	۰	۰	۰	۰	۰		۰	۰	۰	تسهیلات دریافتی از بانکها
.	(۳۵)	۰	۰	۰	۰		۰	۰	۰	تسهیلات تسویه شده از ابتدای سال مالی تا پایان دوره

سایر توضیحات	مبلغ هزینه مالی طی دوره	مانده پایان دوره به تفکیک سررسید		مانده پایان دوره (اصل و فرع) ارزی			مانده اول دوره تسهیلات ارزی و ریالی (میلیون ریال)	نرخ سود	محل تامین
		بلند مدت	کوتاه مدت	معادل ریالی تسهیلات ارزی	مبلغ ارزی	نوع ارز			
	(۱۲,۰۷۹)	۰	۲۵۷,۶۴۲	۰			۲۵۷,۶۴۲	۱۰۶,۵۴۵	جمع
	۰	انتقال به دارایی							
	(۱۲,۰۷۹)	هزینه مالی دوره							

برآورد شرکت از برنامه های تامین مالی و تغییرات هزینه های مالی شرکت

برآورد دوره ۹ ماهه منتهی به ۱۴۰۲/۱۲/۲۹	برنامه شرکت جهت تامین مالی که بصورت اخذ وام و تسهیلات در سال گذشته و در سال جاری بوده است.
--	--

سود (زیان) فروش دارایی زیستی مولد

۱۴۰۲/۰۳/۳۱				۱۴۰۱/۱۲/۲۹				شرح
سود (زیان)	ارزش دفتری	مبلغ فروش	تعداد فروش	سود (زیان)	ارزش دفتری	مبلغ فروش	تعداد فروش	
۲۴۰,۱۸۴	(۱۷۲,۰۱۴)	۴۱۲,۱۹۸	۷۴۴	۲۳۹,۴۰۸	(۲۴۶,۷۲۳)	۵۸۶,۱۲۱	۳,۰۲۵	دام های مولد
۰	۰	۰	۰	۰	۰	۰	۰	درختان میوه ثمردار
۰	۰	۰	۰	۰	۰	۰	۰	سایر دارایی های زیستی مولد
۲۴۰,۱۸۴	(۱۷۲,۰۱۴)	۴۱۲,۱۹۸		۲۳۹,۴۰۸	(۲۴۶,۷۲۳)	۵۸۶,۱۲۱		جمع

سایر درآمد (هزینه) های غیر عملیاتی - درآمد سرمایه گذاری ها

۱۴۰۲/۰۲/۳۱		۱۴۰۱/۱۲/۲۹		شرح
۱۸		۱,۳۱۷		
۰		۰		درآمد سود سهام
۰		(۴۱,۴۳۵)		سود (زیان) ناشی از فروش سرمایه گذاری ها
۱۸		(۴۰,۱۰۸)		جمع

سایر درآمد (هزینه) های غیر عملیاتی - افلام متفرقه

۱۴۰۲/۰۳/۳۱		۱۴۰۱/۱۲/۲۹		شرح
۰		۰		

برنامه شرکت در خصوص تقسیم سود

مبلغ سود انباشته پایان سال مالی گذشته	سود سهام پیشنهادی هیئت مدیره در سال مالی گذشته	مبلغ سود خالص سال مالی گذشته	سود سهام مصوب مجمع سال مالی گذشته	پیشنهاد هیئت مدیره در خصوص درصد تقسیم سود سال مالی جاری

مبلغ سود انباشته پایان سال مالی گذشته	سود سهام پیشنهادی هیئت مدیره در سال مالی گذشته	مبلغ سود خالص سال مالی گذشته	سود سهام مصوب مجمع سال مالی گذشته	پیشنهاد هیئت مدیره در خصوص درصد تقسیم سود سال مالی جاری
۱,۰۸۹,۷۸۲	(۱۰۹,۰۰۰)	۱,۰۸۷,۶۳۹	(۵۰۴,۰۰۰)	۰

سایر برنامه های با اهمیت شرکت

دوره ۹ ماهه منتهی به ۱۴۰۲/۱۲/۲۹	<p>افزایش تولید محصولات کشاورزی و دامپروری، افزایش بهره وری و بازده عوامل مختلف تولید، ارتقاء فناوری در تولید و فروش، رشد مستمر سودآوری شرکت، افزایش درآمد و سودآوری، شناسایی مناطق مختلف و بررسی آنها جهت توسعه ظرفیتهای در بخش کشاورزی و دامپروری، استفاده حد اکثری از ظرفیتهای و امکانات موجود در واحدهای گاوآردی و کشاورزی، توسعه فعالیت دامپروری (استفاده از ظرفیت پرواربندی)، افزایش راندمان تولید محصولات دامپروری و کشاورزی، توسعه باغات میوه های خشک (باغ پسته و خشکبار)، بهینه سازی الگوی کشت کشاورزی، تغییر الگوی کشت متناسب با کیفیت و کمیت آب و خاک اراضی، کنترل قیمت تمام شده و کاهش ضایعات، اجاره یا خرید اراضی کشاورزی جهت تامین علوفه مورد نیاز واحدهای دامپروری شرکت، توسعه فعالیت دام سبک با پرورش بز شیری و پرورش گوسفند، توسعه فعالیت گلخانه (گلخانه سبزی و صیفی)، توسعه فعالیت بالادستی (تولید نهال رده بیسیک ، مطالعه و تولید محصولات ژنتیکی)، توسعه آموزش و تحقیقات، تقویت رویکرد بازرگانی خارجی و صادرات انواع دام و سایر محصولات تولیدی، ارتقاء و بهبود تکنیک تلقیح مصنوعی واحد بزآردی، برنامه صادرات دام به کشورهای همسایه، بهبود و ارتقاء زیر ساختها و تکمیل بهاربندهای ناقص دامداری رحمت آباد، تولید اسپرم از گوساله های نر نژاد گوشتی پس از ارتقاء خلوص ژنتیکی در گله و فروش آن، خرید ۴۰ هکتار زمین گاوآردی از امور اراضی جهاد کشاورزی، خرید ۲۰ هکتار زمین بز داری واحد قلعه گنج از امور اراضی جهاد کشاورزی جنوب کرمان، بخش کشاورزی برنامه توسعه باغ پسته در واحد چهارمیل با توجه به روند نزولی کمی و کیفی آب و توسعه ۲۰۰ هکتاری طی چند فاز، کاهش و کنترل جمعیت نماتد در باغات پسته با استفاده از نتایج بدست آمده طرحهای تحقیقاتی، بازاریابی و فروش گسترده نهال و چشمه پیوندک بل لبیل آبی در سطح کشور و صادرات، استفاده بهینه از منابع آبی و استفاده از سیستم های نوین آبیاری ، جهت کاهش هدر رفت آب . -کاهش دوره وصول مطالبات (از طریق بهبود شرایط فروش و اضافه نمودن مشتریان جدید)- اجرا سال ۹۷ و بهبود مستمر، توسعه سیستمهای مالی و اتوماسیون، -استقرار سیستم های اطلاعات مدیریت در سطح شرکت، -بهبود عملکرد منابع انسانی از طریق افزایش سطح تحصیلات و کاهش سن و افزایش درآمد و رفاه کارکنان.</p>
---------------------------------	---

سایر توضیحات با اهمیت

<p>در حال حاضر هیچ بخشنامه و یا دستورالعملی که تاثیر گذار بر دامد/هزینه باشد به تصویب نرسیده و اطلاعات بصورت شفاف و در مورد برآوردی در قالب بودجه شرکت لحاظ گردیده است.</p> <p>«جملات آینده نگر نشان دهنده انتظارات، باورها یا پیش بینی های جاری از رویدادها و عملکرد مالی است. این جملات در معرض ریسکها، عدم قطعیتها و مفروضات غیر قطعی قرار دارند. بنابراین نتایج واقعی ممکن است متفاوت از نتایج مورد انتظار باشند.»</p>
--

شرکت کشاورزی و دامپروری فجر اصفهان (سهامی عام)
 گزارش تفسیری مدیریت برای دوره سه ماهه منتهی به ۳۱ خرداد ۱۴۰۲

در اجرای تبصره ۸ ماده ۷ دستورالعمل اجرایی افشای اطلاعات شرکت ثبت شده نزد سازمان بورس و اوراق بهادار (مصوب ۱۳۸۶/۰۵/۰۳ و اصلاحیه های مورخ ۱۳۸۸/۰۴/۰۶ (مصوب ۱۳۸۶/۰۵/۰۳ و اصلاحیه های مورخ ۱۳۸۸/۰۴/۰۶، ۱۳۸۹/۰۶/۲۷، ۱۳۹۶/۰۴/۲۸، ۱۳۹۶/۰۹/۱۴، ۱۳۹۷/۰۸/۰۶ هیئت مدیره سازمان بورس و اوراق بهادار) (مصوب ۱۳۹۷/۰۸/۰۶ و اصلاحیه مورخ ۱۳۹۶/۱۰/۰۴) (مصوب مورخ ۱۳۹۶/۱۰/۰۴ و اصلاحیه مورخ ۱۳۹۷/۰۸/۰۶ هیئت مدیره سازمان بورس و اوراق بهادار) و راهنمای به کارگیری ضوابط تهیه گزارش تفسیری مدیریت تهیه و در تاریخ ۱۴۰۲/۰۴/۱۱ به تایید هیئت مدیره شرکت رسیده است.

ردیف	نام اعضای هیات مدیره	نماینده	سمت
۱	سجاد انتشاری نجف آبادی	بنیاد مستضعفان انقلاب اسلامی	رئیس هیئت مدیره - غیرموظف
۲	حمیدرضا اسماعیلی	شرکت گسترش کشاورزی و دامپروری فردوس پارس	نایب رئیس هیئت مدیره و مدیر عامل - موظف
۳	محسن حبیب زاده	شرکت مادر تخصصی مالی و سرمایه گذاری سینا	عضو هیئت مدیره و مدیر مالی - موظف
۴	سید علی موسوی	شرکت پیوند تجارت آتیه ایرانیان	عضو هیئت مدیره - غیرموظف
۵	مهدی عبدالملکی	شرکت رهنگار خاورمیانه پارس	عضو هیئت مدیره - غیرموظف

فهرست

۵	فصل اول: ماهیت کسب و کار
۶	بازارهای اصلی، وضعیت فعلی رقابتی و جایگاه شرکت:
۷	محیط حقوقی شرکت:
۹	فصل دوم:
۹	الف) اطلاعات مدیران شرکت
۱۲	فصل سوم:
۱۲	سهامداران اصلی شرکت
۱۳	فصل چهارم:
۱۳	ساختار واحد تجاری و نحوه ارزش آفرینی آن
۱۴	فصل پنجم:
۱۴	اهداف مدیریت و راهبردهای اتخاذ شده برای دستیابی به آن هدف
۱۶	فصل ششم:
۱۶	گزارش پایداری
۲۰	فصل هفتم:
۲۱	فصل هشتم:
۲۱	صورت سود و زیان:
۲۲	فصل نهم:
۲۲	وضعیت اقتصادی شرکت در دوره ۳ ماهه مورد گزارش و تطابق راهبردی با روندهای اصلی
۲۴	فصل دهم:

۲۴	برنامه ریزی برای رسیدن به اهداف و راهبردها
۲۸	فصل یازدهم:
۲۸	سیاست های شرکت در ارتباط با راهبری شرکتی و گام های صورت گرفته در رابطه با آن
۲۹	فصل دوازدهم:
۲۹	کمیته های تخصصی هیأت مدیره
۳۲	فصل سیزدهم:
۳۲	مهمترین منابع، ریسک و روابط و اقدامات
۳۳	فصل چهاردهم:
۳۳	فعالیت های توسعه منابع انسانی
۳۳	فصل پانزدهم:
۳۴	فصل شانزدهم:
۳۴	معاملات با اهمیت با اشخاص وابسته
۳۵	فصل هفدهم:
۳۵	وضعیت رقابت، ریسک رقابت
۳۶	فصل هجدهم:
۳۶	نتایج عملیات و چشم انداز
۳۷	فصل نوزدهم:
۳۷	نسبت های مالی شرکت و بررسی روند آنها
۳۸	فصل بیستم:
۳۸	نتایج عملکرد شرکت

۳۹..... فصل بیست و یکم:

۳۹..... درآمدهای عملیاتی

۴۱..... فصل بیست و دوم:

۴۱..... اطلاعات آینده نگری

فصل بیست و سوم: مهمترین معیارها و شاخص های عملکرد برای ارزیابی عملکرد در مقایسه با اهداف اعلام

۴۱..... شده

۴۳..... فصل بیست و چهارم:

۴۳..... شاخص و معیار عملکرد

۴۴..... فصل بیست و پنجم:

۴۴..... دعاوی با اهمیت مطروحه علیه شرکت و اقدامات انجام شده برای حل و فصل آنها:

۴۴..... فصل بیست و ششم:

تغییرات با اهمیت در ذخایر بیمه، سایر ذخایر فنی و خسارت پرداختی شرکت های بیمه ای و دلایل تغییر آن:

۴۴.....

۴۵..... فصل بیست و هفتم:

۴۵..... تحلیل حساسیت

فصل اول: ماهیت کسب و کار

شرکت کشاورزی و دامپروری فجر اصفهان (سهامی عام) در یک نگاه

موضوع فعالیت شرکت طبق ماده (۲) اساسنامه عبارت است از:

- انجام کلیه امور مرتبط با فعالیت های کشاورزی و زراعت ، باغبانی و باغداری ، دامپروری و دامداری ، پرورش و نگهداری طیور ، پرورش و نگهداری زنبور عسل ، پرورش و صید آبزیان حلال گوشت .
 - بهره برداری و استفاده از محصولات کشاورزی، باغبانی ، شیر و گوشت ، پشم و سایر فرآورده های پروتئینی و مواد اولیه صنایع وابسته به کشاورزی و دامپروری و حفاظت و تبدیل آنها .
 - تهیه ، نگهداری ، بسته بندی ، فروش و توزیع فرآورده های مربوط به فعالیت های فوق اشاره .
 - صدور محصولات کشاورزی ، باغبانی ، دامی ، لبنی ، آبزیان و تبدیلی به خارج از کشور .
 - ایجاد مزارع ، باغات ، کارخانجات صنایع تبدیلی ، کشتارگاه و سردخانه و بهره برداری از آنها بمنظور تحقق موضوع فعالیت های فوق .
 - واردات ماشین آلات و ادوات کشاورزی از خارج کشور .
 - واردات مواد اولیه ، ماشین آلات و تجهیزات مورد لزوم از کشور های دیگر در ارتباط با صنایع وابسته به فعالیت های فوق اشاره .
 - واردات دام و گونه های حیوانی و طیور و بذر و نهال از خارج کشور با رعایت قوانین مربوطه .
 - مشارکت با سایر شرکتها و اشخاص حقیقی و حقوقی .
 - انجام کلیه اموری که بطور مستقیم یا غیر مستقیم به موضوعات فوق مرتبط باشد .
- فعالیت اصلی شرکت در دوره مورد گزارش به شرح زیر بوده است:

وضعیت اراضی و مناطق کشاورزی و باغداری در اختیار:

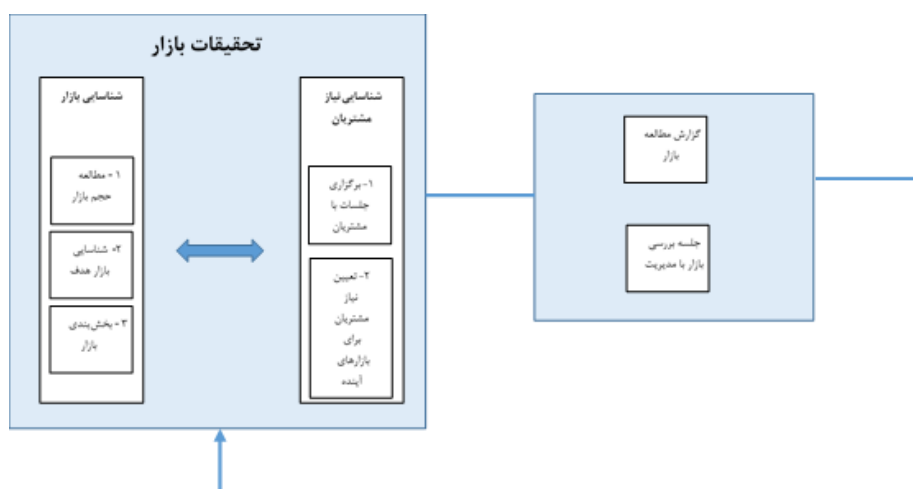
نام منطقه	نوع فعالیت	مساحت کل (هکتار)	باغات تکمیل شده (هکتار)	باغات در جریان (هکتار)	مزارع-کشت شده (هکتار)	اراضی بلا استفاده (هکتار)		
						راه ها و مستحقات	بایر	آیش
چهارمیل اردستان	باغداری و زراعت	۲,۰۳۳	۲۷۵	۲۰۶	۳۱۳	۴۰	۵۳۳	۶۶۶
رحمت آباد نطنز	باغداری	۳۳۲	۱۰۲.۵	-	-	۵۴	۹۵.۵	۸۰
مهیاری و نونهالان شهرضا	زراعت و گلخانه	۲,۰۷۸	۹.۲	-	۸۵	۵۵	۶۲۷	۱,۳۰۱.۸
جمع		۴,۴۴۳	۳۸۶.۷	۲۰۶	۳۹۸	۱۴۹	۱,۲۵۵.۵	۲,۰۴۷.۸

وضعیت اراضی و مناطق دامداری در اختیار:

نام واحد	نوع پروانه بهره برداری	ظرفیت قابل استفاده طبق پروانه - راس	مساحت کل (هکتار)
رحمت آباد	گاوداری شیری	۶,۰۰۰	۴۰
قلعه گنج	بزداری	۶,۰۰۰	۲۰
تجره	پروراندی گوساله	۲,۷۵۰	-

بازارهای اصلی، وضعیت فعلی رقابتی و جایگاه شرکت:

بازارهای اصلی محصولات شرکت بازار داخلی بوده و شرکت فجر با توجه به یادگیری‌های حاصله از دو فعالیت نیازسنجی از ذینفعان و رصد و تحلیل تکنولوژی‌های موثر بر صنعت مشابه، با تکیه بر هدف استراتژیک «توسعه بازار» و الگوبرداری از سازمان‌های پیشرفته بین‌المللی اقدام به طرح‌ریزی رویکردهایی جهت تکوین محصولات جدید نموده است. تولید نهال‌های عاری از ویروس، تاسیس گلخانه مدرن تولید نهال، توزیع شیر در ایستگاه‌های محلی و تولید کنسانتره مش از جمله اقدامات صورت گرفته در زمینه تولید و توسعه محصولات جدید می‌باشد. در سال ۹۸، شرکت فجر بمنظور تعریف بازار حال و آینده خود، اقدام به گردآوری و تحلیل اطلاعات مربوط به بازار نموده است. منطبق بر سازوکار تعریف شده در فرآیندهای «مطالعه و تحقیقات بازار» و «مدیریت ارتباط با مشتری»، جمع‌آوری اطلاعات بازار صورت می‌پذیرد. بر این مبنا، اطلاعات ورودی شامل خروجی ناشی از تحلیل رضایت‌سنجی مشتریان، تحلیل صنعت و رقبا منطبق بر پنج نیروی رقابتی پورتر و گزارش‌های تحلیل بازار مدنظر قرار می‌گیرد. این سازوکار در کنار اطلاعات برای ذینفعان خود (واحدهای تولید و فروش)، می‌تواند ورودی پرننگی برای مطالعات استراتژی جهت تعیین هدفمند برنامه‌ها منطبق بر شرایط و واقعیت بازار ارائه دهد. رویه بکاررفته برای شناسایی، تعریف و بخش‌بندی بازار در شکل ذیل نمایش داده شده است.



محیط حقوقی شرکت:

مهمترین قوانین و مقررات حاکم بر فعالیت شرکت عبارتند از:

قانون و مقررات بورس اوراق بهادار، قانون تجارت، اساسنامه شرکت، استانداردها و مقررات حسابداری، مصوبات هیات وزیران، قانون کار و تامین اجتماعی، آیین نامه ها و دستورالعمل های داخلی شرکت، محیط زیست، و قوانین مالیات های مستقیم، قانون مالیات بر ارزش افزوده، پولشویی، قوانین و مقررات دامپزشکی، آیین نامه ها و بخش نامه های ابلاغی سهامدار اصلی و نهایی و سایر قوانین موضوعه.

محیط کسب و کار و ریسک های حاکم بر محیط:

محیط کسب و کار شامل صنعتی ماندگار با بازدهی بالا که با توجه به افزایش و رشد جمعیت تولید نیز افزایش خواهد یافت لیکن به دلیل کاهش مصرف سرانه شیر نسبت به سرانه مصرف جهانی در کشور می بایست نسبت به رفع آن از طریق فرهنگ سازی اقدام نمود.

سرمایه گذاری و فعالیت در صنعت دامپروری، با ریسک های با اهمیت همراه است که مهمترین آنها عبارتند از:

- نقدینگی
- تامین کالا و بکارگیری تامین کنندگان
- نوسانات نرخ ارز
- نرخ تورم
- ریسک عملیاتی

عوامل تاثیر گذار بر صنعت در کشور

عوامل اصلی محرک بر صنعت دامپروری می تواند عمدتاً متأثر از شرایط زیر باشد:

- گسترش برنامه های تامین خوراک دام از طریق توسعه تولید داخلی و تسهیل واردات و عرضه اقلام کنسانتره .
- حذف کلیه تعرفه های وارداتی از نهاده های تولید شیرخام به خصوص خوراک دام، داروهای دامی، سموم، مواد بیولوژیک و ماشین آلات و تجهیزات.
- تامین سوخت و انرژی ارزان قیمت مورد نیاز دامداران و اجرای سیاست های حمایتی در مورد کاهش مصرف انرژی.
- توسعه سطح زیر کشت و عملکرد در هکتار تولید نباتات علوفه ای دامی و استفاده از تکنولوژی های نوین تولید در این زمینه به منظور تامین خوراک دام.
- حمایت جدی دولت از واردات غلات دامی و اختصاص یارانه به تامین و توزیع آن به منظور کاهش هزینه های تولید.
- ارائه تسهیلات لازم به دامداران با هدف توسعه دامداری و افزایش کیفیت شیر.
- اجباری کردن استاندارد ملی شیرخام با هدف افزایش کیفیت و توسعه دامداری های صنعتی و در نتیجه افزایش راندمان و سود در صنعت شیر و جلوگیری از ورود شیر خشک به چرخه فرآوری یا مصرف.
- تعیین قیمت شیرخام براساس یک مبنای علمی و توافقی زنجیره صنعت شیر.
- ایجاد فرهنگ سازی در افزایش سرانه مصرف شیر.
- عرضه شیر خام بر اساس استاندارد های مشخص از طریق بورس.
- تغییرات در واردات گوشت و شیر خشک، کاهش و افزایش در قیمت نهاده های تولید و افزایش حامل های انرژی.

محصولات، فرآیندهای تجاری و روش های توزیع شرکت:

محصولات اصلی	ذینفع مربوطه	فرآیند مربوطه	هدف فرآیند	مالک فرآیند	مسائل مرتبط
شیر پسته، "به" سیاه ریشه گوساله نر	مشتریان عمده	فروش	فروش محصولات به مشتریان تاییده شده	مدیر بازرگانی	- مدیریت مذاکرات - قیمت گذاری - تدوین و ارزیابی مستمر برنامه های فروش
		تحويل	تحويل محصول نهایی بدست مشتری در کمترین زمان و بالاترین کیفیت	مدیر بازرگانی	- زمانبندی تحويل محصولات - اولویت بندی تحويل - پاسخگویی در زمینه کیفیت و کمیت تحويل
		دریافت مطالبات	دریافت مطالبات مشتری با رعایت احترام	کارشناس بازرگانی	- پیگیری دریافت مطالبات - برنامه ریزی دریافت به موقع مطالبات - ثبت دقیق مطالبات دریافتی
		ارزیابی رضایتمندی مشتریان	اندازه گیری رضایت مشتریان جهت اجرای مکانیزم های تشویقی	کارشناس بازرگانی	- رسیدگی به شکایات مشتریان - ارزیابی مستمر رضایت مشتریان

شرکت کشاورزی و دامپروری فجر اصفهان (سهامی عام)
 گزارش تفسیری مدیریت برای دوره سه ماهه منتهی به ۳۱ خرداد ۱۴۰۲

فصل دوم:

الف) اطلاعات مدیران شرکت

نام خانوادگی و نام و سمت	تعداد سهام (وثیقه) در پایان دوره	نمایندگی شرکت	میزان مالکیت در سهام شرکت	تحصیلات/مدارک حرفه‌ای	تاریخ انتصاب	سابقه اجرایی در شرکت	سوابق مهم اجرایی
سجاد انتشاری نجف آبادی رئیس هیئت مدیره	۱.۰۰۰	بنیاد مستضعفان انقلاب اسلامی	۴۹	مهندسی عمران - دکتر مهندسی آب	۱۴۰۰/۰۱/۱۸	غیرموظف	معاون فرهنگی پژوهشکده اعتباری سال ۹۳ مدیر گروه آب پژوهشکده شهید اعتباری ۹۴-۹۵ پژوهشگر دانشگاه دلفت هلند
حمیدرضا اسماعیلی مدیر عامل و نایب رئیس هیئت مدیره	۱.۰۰۰	شرکت گسترش کشاورزی و دامپروری فردوس پارس	۵۱	دکترای تغذیه دام	۱۴۰۰/۱۱/۲۷	موظف	مدیر داخلی شرکت قیام از سال ۱۳۸۴ تا ۱۳۹۲ مدیر عامل شرکت تلیسه نمونه از سال ۱۳۹۲ تا ۱۳۹۴ مدیرعامل شرکت محیا از سال ۱۳۹۴ تا ۱۳۹۵ مدیر عامل شرکت تلیسه نمونه از سال ۱۳۹۵ تا ۱۴۰۰
محسن حبیب زاده مدیر مالی و عضو هیئت مدیره	۱.۰۰۰	مادر تخصصی مالی و سرمایه گذاری سینا	-	کارشناسی ارشد مدیریت مالی	۱۴۰۰/۰۲/۰۷	موظف	مدیرعامل و مدیر مالی شرکت لبنیات پاک بی از سال ۱۳۸۷ تا ۱۳۹۵ معاون مالی و اداری شرکت لبنیات پاک از سال ۱۳۹۶ تا ۱۳۹۸ معاون مالی و اداری شرکت سیمان هگمتان از سال ۱۳۹۸ تا ۱۴۰۰
سید علی موسوی عضو هیئت مدیره	۱.۰۰۰	پیوند تجارت آتیه ایرانیان	-	دکترای بیابان زده‌ای	۱۴۰۱/۰۹/۱۲	غیرموظف	-مدیر پروژه برآورد میزان تخریب و فرسایش رسوب سد و بندهای آبخیزداری حوزه سردشت شهرستان سرابز - استان سیستان و بلوچستان - سال ۱۳۸۹ -همکاری در طرح های مختلف مطالعاتی، پژوهشی و اجرایی شرکت مهندسی مشاور سبزاوران هیرمند، زاهدان، ۱۳۹۰-۱۳۸۸ -مسئول HSE (سلامت، ایمنی و محیط زیست) شرکت توسعه و مدیریت سبا - مجتمع پتاس خور و بیابانک - شهریورماه ۹۷ مدیریت توسعه مخاطبان دانشگاهی - مرکز آموزش -مجازی دانشگاهیان کشور- نهاد نمایندگی مقام معظم رهبری در دانشگاههای کشور- دی ماه ۹۹ -مسئول HSE (سلامت، ایمنی و محیط زیست) شرکت توسعه و مدیریت سبا - مجتمع پتاس خور و بیابانک - شهریورماه ۹۷ - پژوهشگر و مسئول راه اندازی پژوهشکده امنیت غذایی دانشگاه امام حسین (ع) - دی ماه ۱۳۹۷ - کارشناس ارشد GIS بنیاد - سازمان اموال و املاک - بنیاد مستضعفان انقلاب اسلامی - تیرماه ۹۹ تاکنون
مهدی عبدالملکی عضو هیئت مدیره	1.000	شرکت ره نگار خاور میانه پارس	-	کارشناسی ارشد مهندسی کشاورزی-علوم باغبانی گیاهان زینتی	۱۴۰۰/۰۱/۱۸	غیرموظف	کارشناس گلخانه شرکت زرنده سال ۱۳۹۵ کارشناس گلخانه شرکت ابراهیم آباد سال ۱۳۹۵ مدیر گلخانه مدرن شرکت ابراهیم آباد

ب) اطلاعات مربوط به مدیران اجرایی :

نام خانوادگی	سمت	مدرک تحصیلی	رشته تحصیلی	سابقه اجرایی در شرکت
محمد پولادیان	مدیر منابع انسانی	لیسانس	مدیریت بازرگانی	۳ سال
مهدی غلامی بادی	مدیر بازرگانی	لیسانس	حسابداری	۱۴ سال
علیرضا باقری پور	مدیر واحد بزداری قلعه گنج	لیسانس	امور دامی	۲ سال
ابوذر صادقی حداد زواره	مدیر واحدهای کشاورزی	لیسانس	مهندسی کشاورزی	۱۷ سال
حمیدرضا احتشامی	مدیر واحد چهارمیل	فوق لیسانس	زراعت	۱۰ سال
علی نوروزی باروق	مدیر واحد باغداری رحمت آباد	فوق لیسانس	مهندسی کشاورزی	۳ سال
یوسف نادری درشوری	مدیر واحد مهیار	لیسانس	امور زراعی	۱۱ سال
حسین خوش اخلاق	مدیر واحد گاوداری	لیسانس	مهندسی کشاورزی	۵ سال

ج) اطلاعات پرداختی به هیات مدیران در دوره دوازده ماهه منتهی به ۱۴۰۲/۰۳/۳۱:

افشای فرآیند تصمیم گیری در خصوص تعیین حقوق و مزایای مدیران ارشد اجرایی:

حقوق و مزایا طی دوره ۳ ماهه- میلیون ریال						سمت- موظف یا غیر موظف	نام نماینده اشخاص حقوقی	اعضای هیات مدیره
سایر کسورات	جمع حقوق و مزایای ناخالص	سایر دریافتیها	پاداش مجمع	حق حضور در جلسات	حقوق و مزایا			
۱۶۴	۱,۹۸۱	۱۱۱۳			۸۶۸	مدیر عامل و نایب رئیس هیات مدیره -موظف	شرکت گسترش کشاورزی و دامپروری فردوس پارس	حمیدرضا اسماعیلی
						رئیس هیات مدیره	بنیاد مستعفیان انقلاب اسلامی	سجاد انتشاری نجف آبادی
۱۴۲	۱,۷۹۱	۱۰۰۷			۷۸۴	مدیر مالی-موظف	شرکت مادر تخصصی مالی و سرمایه گذاری سینا	محسن حبیب زاده
						غیر موظف	ایرانیان پیوند تجارت آتیه	سید علی موسوی
						غیر موظف	ایرانیان پیوند تجارت آتیه	داود اکبری چالشتی
						غیر موظف	ره نگار خاورمیانه پارس	مهدی عبدالملکی

در خصوص مدیران ارشد اجرایی محاسبه حقوق و مزایا تابع بخشنامه های ابلاغی سالیانه از سوی شورای عالی کار می باشد و در خصوص پرداخت
 مازاد بر حداقل های قانونی (حق مسئولیت، حق جذب، فوق العاده شغل و ...) با تصویب هیات مدیره قابل افزایش و پرداخت خواهد بود.

۲-اطلاعات مربوط به کمیته حسابرسی :

نام و نام خانوادگی	سمت	عضو هیات مدیره	عضو مالی	مدرک تحصیلی	حق حضور پرداختی
مهدی عبدالملکی	رئیس کمیته	غیر موظف هیئت مدیره	خیر	کارشناسی ارشد کشاورزی -باغبانی گیاهان زینتی	-
جمشید دانش شهرکی	عضو کمیته	خیر	بلی	لیسانس	۰
امیر حسین حسین پور	عضو کمیته	خیر	خیر	دکترای حسابداری	۳۶
محمد صادقی	دبیر کمیته و حسابرس داخلی	خیر	بلی	کارشناسی ارشد حسابداری	-

۳.اطلاعات مربوط به حسابرس و بازرس قانونی شرکت :

- موسسه حسابرسی مفیدراهبر به عنوان حسابرس و بازرس قانونی شرکت به موجب مصوبه مجمع عمومی عادی انتخاب گردیده است و صورت های مالی سال ۱۳۹۹، ۱۴۰۰، ۱۴۰۱ توسط این موسسه مورد بازرسی و حسابرسی قرار گرفته است .

فصل سوم:

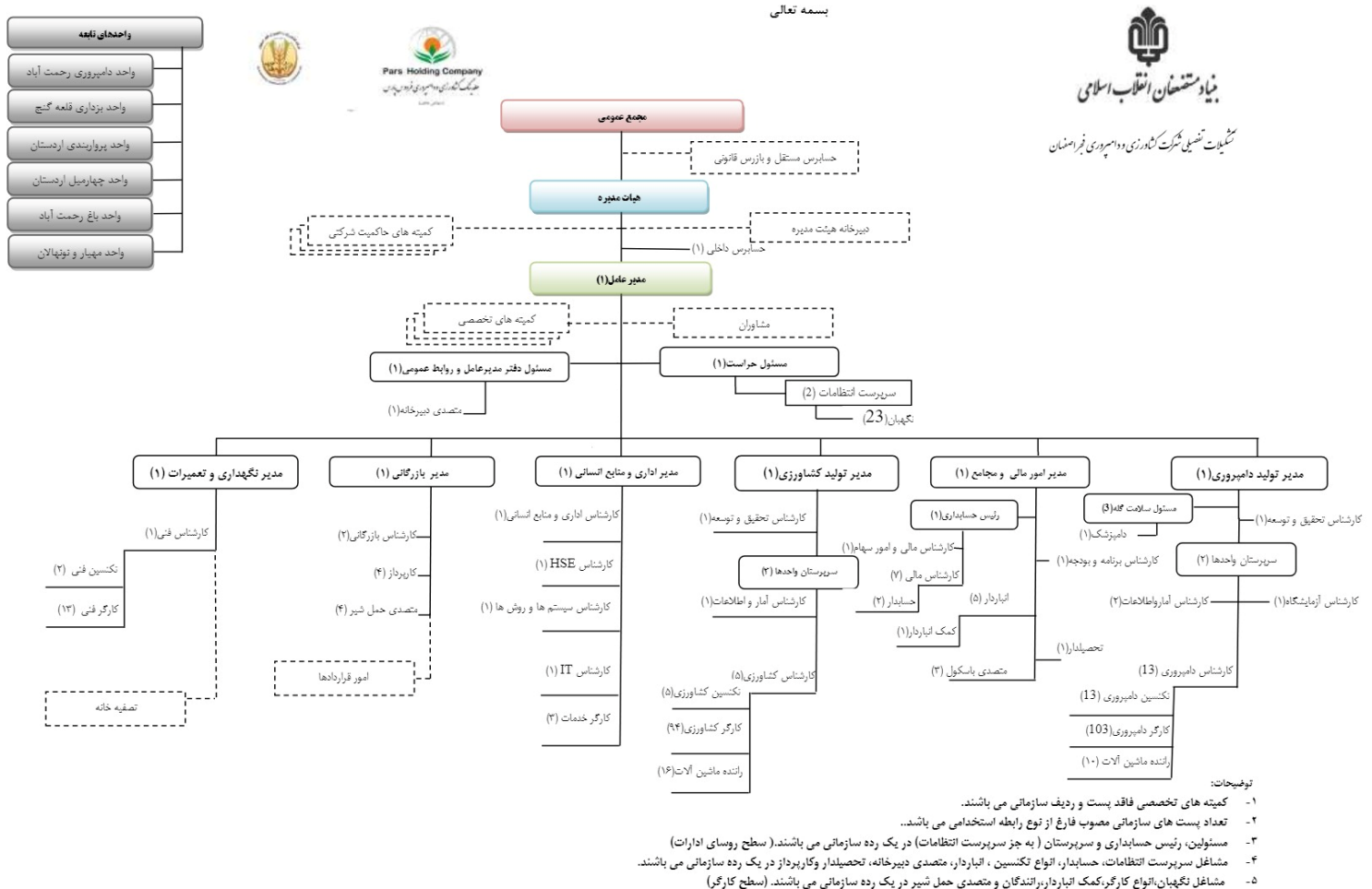
سهامداران اصلی شرکت

ترکیب سهامداران شرکت در تاریخ تهیه گزارش به شرح زیر می باشد:

ردیف	سهامداران در سه ماهه مورد گزارش	تعداد سهام	مبلغ (ریال)
۱	بنیاد مستضعفان انقلاب اسلامی	۲۰۹,۱۹۷,۵۶۹	۲۰۹,۱۹۷,۵۶۹,۰۰۰
۲	شرکت کشاورزی و دامپروری فردوس پارس	۴۵۹,۰۰۰,۰۰۰	۴۵۹,۰۰۰,۰۰۰,۰۰۰
۳	شرکت تخصصی سرمایه گذاری سینا	۱,۰۰۰	۱,۰۰۰,۰۰۰
۴	شرکت ره نگار خاورمیانه پارس	۱,۰۰۰	۱,۰۰۰,۰۰۰
۵	شرکت پیوند تجارت آتیه ایرانیان	۱,۰۰۰	۱,۰۰۰,۰۰۰
۶	سایر سهامداران	۲۳۱,۷۹۹,۴۳۱	۲۳۱,۷۹۹,۴۳۱,۰۰۰
	جمع	۹۰۰,۰۰۰,۰۰۰	۹۰۰,۰۰۰,۰۰۰,۰۰۰

فصل چهارم:

ساختار واحد تجاری و نحوه ارزش آفرینی آن



شرکت دارای ساختار سازمانی مشخص که مشاغل و وظایف در یک دسته بندی، تقسیم بندی و هماهنگ گردیده و شامل تخصصی کردن مشاغل، تقسیم بندی کار به بخش های مختلف، تمرکز بر تصمیم گیری ها و نظارت بر کارکنان بر اساس قوانین و مقررات مربوطه می باشد. شرکت با برقراری و همسویی بین انگیزه ها و نظام های پاداش برای کارکنان و ساز کار موثر ناشی از درگیر کردن مدیران در امور شرکت اقدام به ارزش آفرینی می نماید. این شرکت همواره مشتری مداری را از جمله اصول محوری فعالیت های شرکت دانسته و به عنوان سرمایه واقعی در سرلوحه کار خود قرار داده است.

فصل پنجم :

اهداف مدیریت و راهبردهای اتخاذ شده برای دستیابی به آن هدف

شرکت کشاورزی و دامپروری فجر اصفهان بانگرش بهبود مستمر به دنبال تولید و عرضه محصولات کشاورزی و دامپروری سالم و با کیفیت و مطابق با استانداردهای روز دنیا بوده و با اتکا به توانمندی نیروی انسانی متخصص و بکارگیری فناوری مناسب وامکانات موجود ، ضمن احترام به حقوق مصرف کنندگان و تأمین کنندگان حافظ منافع ذینفعان و سهامداران میباشد. به این منظور هیات مدیره شرکت اهداف و استراتژی هایی برای شرکت به شرح ذیل تدوین و ارائه نموده است که عبارتند از:

- ✓ افزایش تولید محصولات کشاورزی و دامپروری.
- ✓ افزایش بهره وری و بازده عوامل مختلف تولید.
- ✓ ارتقاء فناوری در تولید و فروش.
- ✓ رشد مستمر سودآوری شرکت.
- ✓ افزایش درآمد و سودآوری.
- ✓ شناسائی مناطق مختلف و بررسی آنها جهت توسعه ظرفیتهای در بخش کشاورزی و دامپروری.
- ✓ استفاده حد اکثری از ظرفیتهای و امکانات موجود در واحدهای گاوداری و کشاورزی.
- ✓ توسعه فعالیت دامپروری (استفاده از ظرفیت پرواربندی).
- ✓ افزایش راندمان تولید محصولات دامپروری و کشاورزی.
- ✓ توسعه باغات میوه های خشک (باغ پسته و خشکبار).
- ✓ بهینه سازی الگوی کشت کشاورزی.
- ✓ تغییر الگوی کشت متناسب با کیفیت و کمیت آب و خاک اراضی.
- ✓ کنترل قیمت تمام شده و کاهش ضایعات.
- ✓ اجاره یا خرید اراضی کشاورزی جهت تامین علوفه مورد نیاز واحدهای دامپروری شرکت.
- ✓ توسعه فعالیت دام سبک با پرورش بز شیری و پرورش گوسفند.
- ✓ توسعه فعالیت گلخانه (گلخانه سبزی و صیفی).
- ✓ توسعه فعالیت بالادستی (تولید نهال رده بیسیک ، مطالعه و تولید محصولات ژنتیکی).
- ✓ توسعه آموزش و تحقیقات.
- ✓ تقویت رویکرد بازرگانی خارجی و صادرات انواع دام و سایر محصولات تولیدی.

برنامه عملیاتی آتی:

بخش دامپروری

- ✓ ارتقاء و بهبود تکنیک تلقیح مصنوعی واحد بزداری.
- ✓ برنامه صادرات دام به کشورهای همسایه.
- ✓ بهبود و ارتقاء زیر ساختها و تکمیل بهاربندهای ناقص دامداری رحمت آباد.
- ✓ تولید اسپرم از گوساله های نر نژاد گوشتی پس از ارتقاء خلوص ژنتیکی در گله و فروش آن.
- ✓ خرید ۴۰ هکتار زمین گاوداری از امور اراضی جهاد کشاورزی.
- ✓ خرید ۲۰ هکتار زمین بز داری واحد قلعه گنج از امور اراضی جهاد کشاورزی جنوب کرمان.

بخش کشاورزی

- ✓ برنامه توسعه باغ پسته در واحد چهارمیل با توجه به روند نزولی کمی و کیفی آب و توسعه ۲۰۰ هکتاری طی چند فاز.
- ✓ کاهش و کنترل جمعیت نماتد در باغات پسته با استفاده از نتایج بدست آمده طرحهای تحقیقاتی.
- ✓ بازاریابی و فروش گسترده نهال و چشمه پیوندک بل لیبل آبی در سطح کشور و صادرات.
- ✓ استفاده بهینه از منابع آبی و استفاده از سیستم های نوین آبیاری ، جهت کاهش هدر رفت آب .

سایر

- ✓ کاهش دوره وصول مطالبات (از طریق بهبود شرایط فروش و اضافه نمودن مشتریان جدید)- اجرا سال ۹۷ و بهبود مستمر.
 - ✓ توسعه سیستمهای مالی و اتوماسیون.
 - ✓ استقرار سیستم های اطلاعات مدیریت در سطح شرکت.
 - ✓ بهبود عملکرد منابع انسانی از طریق افزایش سطح تحصیلات و کاهش سن و افزایش درآمد و رفاه کارکنان.
- ✳️ در خصوص موضوع مهمی در حال حاضر بر عملیات آتی شرکت تأثیر گذار است و در حالی که در گذشته تأثیر گذار نبوده، میتوان به صادرات دام زیستی مولد اشاره کرد که در صورت امکان مجوز صادرات با توجه به مولفه افزایش نرخ ارز، با توجه به این مورد، توانایی شرکت در تامین ارز و نقدینگی جهت خرید نهاده های دامی بیشتر می بود.

***در خصوص موضوع مهمی که قبلاً بر عملیات شرکت تأثیر گذار بوده ولی در حال حاضر تأثیر گذار نیست**، میتوان به مبحث مربوط به آلاینده‌گی محیط زیست اشاره کرد که این امر برای شرکت یک الزام تعهد آور برای شرکت و باعث افزایش هزینه های غیر عملیاتی گردیده بود که با توجه به حل این موضوع و خارج شدن شرکت از صنایع آلاینده‌گی، این موضوع مرتفع گردید.

***راهبردهای شرکت برای مواجهه با افزایش هزینه مواد اولیه:** قبل از اینکه به این موضوع بپردازیم این نکته شایان ذکر می باشد، با توجه به شرایط حاکم بر کشور و نوسانات نرخ ارز و مشکلات پیش رو در واردات مواد اولیه (نهاد های دامی و...)، بالطبع افزایش نرخ مواد اولیه اجتناب ناپذیر می باشد و شرکت های همگروه در این صنعت با این مشکل مواجه هستند، مدیریت جهت کاهش اثرات این موضوع بر تولید در نظر دارد با استفاده از اخذ تسهیلات بانکی، کاهش در دوره وصول مطالبات جهت افزایش ورود نقدینگی، خرید مواد اولیه بصورت پیش پرداخت و فروش محصولات بصورت پیش دریافت، حتی الامکان سعی در کاهش این موضوع را دارد.

فصل ششم :

گزارش پایداری

در راستای اجرای مفاد ماده ۳۹ و ۴۰ دستورالعمل حاکمیت شرکتی، اهم اقدامات و مخارج صورت گرفته در این خصوص به شرح ذیل می باشد :

بعد محیط زیست:

✓ به منظور کاهش مصرف انرژی و بهینه سازی آن شرکت اقدام به گازکشی گاو داری و تغییر مصرف سیستم های گرمایشی (در واحدهای مختلف اعم از سیستم های شیر دوش، پاستوراسیون، گرمایش دفاتر و منازل و...) از گازوئیل به گاز اقدام نمود

✓ اقدامات برای کاهش آثار مخرب تنوع زیستی: -در زمینه زیست محیطی این شرکت با احداث تصفیه خانه مرکزی و سیستم پساب خروجی در واحد دامپروری از لیست صنایع آلاینده سازمان محیط زیست کشور خارج گردیده است.

✓ تشریح اقدامات انجام شده در خصوص رعایت قوانین و مقررات حاکم بر تأثیرات زیست محیطی فعالیت شرکت به خصوص در حوزه پسماندها، منابع آب و آلودگی هوا

در جهت تحقق اصل پنجاهم (۵۰) قانون اساسی جمهوری اسلامی ایران و به منظور حفظ محیط زیست کشور از آثار زیانبار پسماندها و مدیریت بهینه آنها، این شرکت با ثبت نام در سامانه جامع محیط زیست و عقد قرارداد با شرکت ره پویان صالح (مدیریت پسماند کشوری) در جهت جمع آوری صحیح و تحویل پسماندها و شیشه های دارویی دامپزشکی اقدام نموده است.

به استناد ماده ۵ آئین نامه جلوگیری از آلودگی آب و با توجه به ماده سه همین آئین نامه و با همکاری وزارتخانه های بهداشت، درمان و آموزش پزشکی، نیرو، صنایع، صنایع سنگین، معادن و فلزات کشور و کشاورزی توسط سازمان حفاظت محیط زیست شرکت کشاورزی و دامپروری فجر اصفهان با داشتن تصفیه خانه فاضلاب و تجهیزات کامل توانسته میزان COD خروجی فاضلاب را به عدد کمتر از ۲۰۰ که استاندارد سازمان محیط زیست می باشد برساند و خروجی آب تصفیه خانه در جهت آبیاری فضای سبز و درختان غیر مثمر استفاده شود.

کاشت نهال و درختان غیر مثمر نیز جهت ایجاد فضای سبز توسط واحد کشاورزی انجام شده است

✓ رعایت مسائل زیست محیطی از دید مشتریان : با توجه به افزایش سطح آگاهی مصرف کننده گان نهایی و آثار آن بر نگرش و رفتار مصرف کننده نسبت به محیط زیست تقاضا به سمت محصولات سبز و ارگانیک رو به افزایش می باشد. از این رو شرکت های لبنی به عنوان مشتریان اصلی شرکت تحت تاثیر نگرش مصرف کننده نهایی شاخص هایی از قبیل پایین بودن بار میکروبی می باشد، فقدان آنتی بیوتیک در شیر، سلامت شیر (از لحاظ بیماری های مشترک دام و انسان ، عدم فساد شیر ، عدم الکل و ترکیبات مضر شیرو...) تعیین می نماید که این شرکت تاکنون موفق به تولید و تحویل سالم ترین و باکیفیت ترین شیر به مشتریان بوده است و این امر با اقدامات پیشگیرانه و اقدامات کنترل کیفی مداوم شیر گردید، اقدامات پیشگیرانه شامل: واکسیناسیون علیه بیماری های عفونی و مشترک با انسان، قرنطینه به موقع دام های بیمار، فعالیت و نظارت مستمر ، استخدام دامپزشک و پیمانی و...

✓ اقدام کنترل کیفی مداوم شامل: تفکیک شیر دام های تحت درمان آنتی بیوتیک با حساسیت بالا و تحویل شیر عادی از آنتی بیوتیک به مشتریان، وجود آزمایشگاه مستقر در داخل شرکت و همچنین استفاده از آزمایشگاه های بیرون جهت کنترل مستمر کیفیت و سلامت شیر ✓ تفکیک ضایعات و نحوه برخورد با آنها: زباله ها و ضایعات شرکت شامل زباله های عفونی و دامپزشکی ، ضایعات قابل بازیافت زباله های معمولی و خانگی، ضایعات و تلفات دام، فاضلاب خروجی اصطبل های دامی • ضایعات قابل بازیافت غیر آلوده و غیر خطرناک شامل لوله ها و پلاستیک های ضایعاتی ، ابزار آلات و ... (در محل جدا نگهداری و هر ماه یا هر دوره فروش رسانده می شود.

✓ تلفات و ضایعات دام : با توجه به حضور دائم نماینده شبکه دامپزشکی در شرکت دام ها از کلیه بیماری های مورد نظر مورد بررسی قرار می گیرند و در صورت غیر قابل مصرف بودن، ضبط می گردند.

✓ فاضلاب و پساب خروجی اصطبل با سرمایه گذاری مناسب صورت گرفته و ایجاد سیستم انتقال و تصفیه خانه پیشرفته و تکنولوژی روز، طی فرآیند استاندارد و تحت مدیریت پایش روزانه از لحاظ پارامترهای زیست محیطی به نحو مناسب مدیریت می گردد.

- گزارش وضعیت مصرف انرژی در شرکت (شامل تمهیدات انجام شده در زمینه صرفه جویی انرژی)

این شرکت در سال های اخیر با هدف حفظ و مصرف بهینه منابع و انرژی های در اختیار نظیر آب، برق، گاز و سوخت های فسیلی سیاست گذاری نموده است. از مهمترین اقدامات در این حوزه میتوان به تغییر الگوهای کشت، بکارگیری سیستم های نوین آبیاری، احیای چاه ها و قنوات، استفاده از گاز شهری بجای سوخت های فسیلی و همچنین استفاده از کنتور های هوشمند بمنظور مدیریت استفاده از انرژی اقدام نموده است.

مسئولیت اجتماعی:

بنیاد مستضعفان انقلاب اسلامی (سهامداران عمده شرکت) در راستای ایفای نقش مسئولیت اجتماعی و محرومیت زدایی به "کارگروه رسالت اجتماعی در شرکت های مادر تخصصی" تفویض اختیار نموده حداکثر تا ۲ درصد از سهم سود بنیاد در هر سال را بصورت نقدی یا در قالب ارائه خدمات هزینه نمایند در این زمینه شرکت کشاورزی و دامپروری فجر اصفهان اقدامات ذیل طی شماره نامه ۴۰/۶/۱۳/۷۲۴۶ مورخ ۱۳۹۹/۰۹/۱۶ هلدینگ فردوس پارس و ابلاغیه شماره ۱۰/۱۸۶۲۰۷ مورخ ۱۳۹۹/۰۸/۲۴ بنیاد مستضعفان انقلاب اسلامی به عمل آورده است:

✓ اقدامات شرکت در حوزه رسالت اجتماعی:

ردیف	شرح پروژه	مبلغ هزینه کرد (میلیون ریال)
۱	مشارکت در بهسازی و زیر سازی معابر روستای نطنز (ابیازن)	۳۰۰
۲	مشارکت در لایروبی و مرمت قنات روستای نسران	۲۵۰
۳	مشارکت در بهسازی و احیاء چاه آب روستای میلاجرد	۲۵۰

همچنین در راستای مسئولیت اجتماعی ، ایجاد اشتغال و محرومیت زدایی اقدام به تاسیس یک واحد بز داری در منطقه محروم قلعه گنج کرمان نموده است که تعداد ۳۷ نفر به صورت مستقیم و حدود ۱۵۰ نفر به صورت غیر مستقیم مشغول به فعالیت شده اند. و ایجاد طرح پروراندی گوساله نر باهدف تامین امنیت غذایی کشور با تولید گوشت قرمز در منطقه محروم اردستان اصفهان که تعداد ۱۷ نفر به صورت مستقیم و حدود ۲۵ نفر به صورت غیر مستقیم مشغول به فعالیت شده اند. شایان ذکر است در راستای مسئولیت اجتماعی، شرکت از طریق بررسی میدانی و نیاز سنجی منطقه ای نسبت به شناسایی و اولویت گذاری پروژه های رسالت اجتماعی در سطح جوار واحدهای تولیدی اقدام به اجرای پروژه های مختلف نموده است. ✓ گزارش عملکرد شرکت در رابطه با افزایش سطح رفاهی ، بهداشتی و آموزشی کارکنان:

بهداشت:

در زمینه بهداشت کار پرسنل اقدام به انجام معاینات ادواری و سلامت شغلی پرسنل ، بیمار یابی و تغییر شغل مشاغل سخت از طریق پیگیری واحد بهداشت حرفه ای شرکت انجام شده است. همچنین کارت سلامت و بهداشت برای کلیه شاغلین واحد های شیردوشی و خدمات اخذ گردیده است.

در جهت تأمین آب شرب سالم و بهداشتی کارکنان اقدام به خرید و تهیه دستگاه های تصفیه آب بهداشتی و نصب در کنار آب سردکن ها نموده و به صورت ماهیانه آزمایشات میزان سختی ، کلر و وضعیت میکروبی آب توسط واحد مهندسی بهداشت محیط شهرستان نطنز چک و گزارش می گردد.

آموزش های امداد و نجات توسط مربیان مجرب سازمان هلال احمر برای سرپرستان و نیروهای حراست برگزار گردیده است.

آموزش و مانورهای اطفاء حریق در جهت آشنایی پرسنل و واکنش در شرایط اضطراری توسط تیم HSE شرکت برای پرسنل فنی و برق کار و سرپرستان برگزار شده است.

آموزش ها و کلاس شناسایی خطرات شغلی و ارزیابی ریسک برای مدیران و سرپرستان در جهت کنترل و کاهش خطرات محیط کار برگزار شده و ارزیابی ریسک با روش FMEA در جهت حذف خطرات پر ریسک توسط کارشناسان مربوطه برای حذف خطرات صورت گرفته است.

✓ گواهینامه های بهداشت و سلامت کارکنان:

۱- گواهی های اخذ شده و اقدامات صورت گرفته:

- الف: معاینات پزشکی پرسنل شامل: ادیومتری، اسپیرومتری، نوار قلب، اپتومتری، آزمایش خون و ادرار، تشکیل پرونده پزشکی.
ب: تهیه کارت سلامت بهداشتی جهت پرسنل شیر دوش، آشپزخانه و آبدارخانه .
ج: اخذ گواهی سلامت مخازن تحت فشار (دیگ های آبگرم، کمپرسورها و جرثقیل سقفی).
د: عقد قرارداد با پزشک برای حضور در شرکت و پیگیری سلامت پرسنل به صورت ماهیانه .
و: انجام تست های آب آشامیدنی (میکروبی و شیمیایی) به صورت فصلی.

۲- اندازه گیری عوامل زیان آور زیست محیطی شامل صدا، گرد و غبار، آلودگی هوا و... انجام و با شناسایی مشاغل سخت و زیان آور تسهیلات الزام و قانونی جهت پرسنل مربوطه ایجاد نموده و اقدامات تعدیلی جهت بهبود عوامل زیان آور و اثرات آن بر پرسنل و محیط کار آن ها با حمایت ویژه اعمال می گردد .

✓ آموزش کارکنان:

در راستای بهبود و توانمندسازی پرسنل این شرکت نسبت به احیاء نیاز های آموزشی با مشارکت کلیه واحدهای مختلف نموده است. هم چنین تقویم آموزشی پیش بینی و اجرای دوره های آموزشی متناسب با برنامه های آتی شرکت صورت پذیرفت. به نحوی که در سه ماهه سال ۱۴۰۲ سرانه آموزشی در حدود ۳ ساعت بوده است.

✓ رفاه:

در راستای تقویت سطح رفاه پرسنل خود، نسبت به تدوین آیین نامه جبران خدمات و بهبود سبد جبران خدمات اعم از تصویب تقویم معیشتی (نقدی و غیر نقدی)، فراهم سازی پوشش بیمه درمان گروهی جهت پرسنل و خانواده ایشان، توسعه فعالیت های فرهنگی و ورزشی و بهبود فضای فیزیکی محیط کار اقدام نموده است .

✓ ساعات آموزش کارکنان :

متوسط ساعت آموزش کارکنان در سه ماهه سال ۱۴۰۲ معادل ۱۴۴ ساعت هزینه شده است و در مجموع ۵۲۲ نفر ساعت است. ساعت آموزش در سرفصل های مختلف اعم از تخصصی، مهارتی و آموزش های عمومی صورت گرفته است.

بعد اقتصادی :

✓ شیر خام به عنوان محصول اصلی به میزان ۱۱ هزار تن در سال معادل ۰.۱۵٪ درصد از سهم بازار کشور
 ✓ اهداف شرکت در خصوص ترکیب بیمه های صادره در شرکت های بیمه ای: در خصوص بیمه محصولات، با توجه به بررسی های کارشناسی شده توسط مدیران تولید در بخش کشاورزی و دامپروری، دارایی های زیستی مولد و محصولات این شرکت در صندوق بیمه محصولات کشاورزی و دامپروری که بصورت تخصصی می باشد بیمه می گردند.

فصل هفتم:

ساختار سرمایه و روندهای مرتبط با منابع سرمایه گذاری:

طرح احداث باغات پسته ۲۰۰ هکتاری واحد چهارمیل اردستان براساس مصوبه شماره ۴۰/۳/۳۱۸۹۴۵ مورخ ۱۴۰۰/۰۸/۱۲ نیمه دوم سال ۱۴۰۰ آغاز گردید که تا پایان خرداد ماه ۱۴۰۲ مبلغ ۲۲۲،۶۶۹ میلیون ریال هزینه گردیده است.
 طرح احداث نهالستان واحد چهارمیل به ظرفیت ۲۷۰ هزار اصله بر اساس مصوبه شماره ۴۰/۳/۳۱۷۷۵۲ مورخ ۱۴۰۱/۱۲/۲۸ آغاز گردید که تا پایان خرداد ماه ۱۴۰۲ مبلغ ۳۰،۵۱۰ میلیون ریال هزینه گردیده است.

در این خصوص شایان ذکر است، کلیه ی منابع مالی جهت تامین طرح، توسط سهامدار عمده تامین می گردد، بصورتیکه که ۳۶ درصد آن از طریق خزانه بنیاد مستضعفان انقلاب اسلامی، ۳۷ درصد آن از طریق هلدینگ فردوس پارس و مابقی، از طریق فروش دارایی و فروش سهام تامین می گردد.

خلاصه وضعیت طرح های در دست اجرا:

ردیف	شرح	محل اجرا	سال شروع	برآورد سال خاتمه	بودجه مصوب طرح	هزینه انباشته تا پایان سه ماهه سال مورد گزارش	برآورد مبلغ لازم برای تکمیل طرح	بودجه مصوب سال ۱۴۰۲	هزینه واقعی سه ماهه سال ۱۴۰۲
۱	طرح ۲۰۰ هکتاری پسته	واحد چهارمیل	۱۴۰۰	۱۴۱۰	۸۷۶،۴۴۵	۲۲۲،۶۶۹	۱،۰۵۱،۷۳۴	۱۵۰،۴۶۸	۳۹،۸۴۲
۲	احداث فاز دوم نهالستان واحد چهارمیل	واحد چهارمیل	۱۴۰۲	۱۴۰۲	۳۳۳،۰۱۹	۳۰،۵۱۰	۳۳۳،۰۱۹	۲۰۰،۰۰۰	۳۰،۵۱۰

فصل هشتم:

صورت سود و زیان :

شرح	واحد سنجش	سال	سال	سال	برنامه و بودجه ۱۴۰۲	رشد سه ماهه ۱۴۰۱ به ۱۴۰۰	رشد ۳ ماهه ۱۴۰۱ به ۱۴۰۲	تحقق بودجه(درصد)
		۳ ماهه ۱۴۰۰	۳ ماهه ۱۴۰۱	۳ ماهه ۱۴۰۲				
ارزش جاری فروش، محصولات، زیستی مولد و غیر مولد(الف)	میلیون ریال	۱,۱۴۷,۳۵۹	۱,۲۲۹,۱۱۴	۲,۳۹۲,۰۶۶	۸,۷۷۲,۸۹۱	۷	۹۵	۲۷
بهای تمام شده محصول فروش رفته (ب)	میلیون ریال	(۹۶۰,۹۱۵)	(۱,۰۱۰,۴۷۵)	(۱,۸۸۵,۸۱۶)	(۷,۰۸۰,۱۶۱)	۵	۸۷	۲۷
نسبت بهای تمام شده به فروش	درصد	۸۴	۸۲	۷۹	۸۱	-	-	-
هزینه های اداری و توزیع و فروش	میلیون ریال	(۲۶,۲۸۲)	(۴۵,۳۸۴)	(۵۶,۵۲۰)	(۳۱۷,۹۶۱)	۷۳	۲۵	۱۸
نسبت هزینه های اداری و فروش به فروش	درصد	۲	۴	۲	۴	-	-	-
سایر درآمد (هزینه) عملیاتی	میلیون ریال	(۱۵,۷۴۱)	(۲۸,۹۴۱)	(۳۲,۳۹۸)	(۱۳۵,۷۲۵)	۸۴	۱۲	۲۴
سود(زیان) عملیاتی	میلیون ریال	۱۴۴,۴۲۱	۱۴۴,۳۱۴	۴۱۷,۳۳۲	۱,۲۳۹,۰۴۴	۰	۱۸۹	۳۴
نسبت سود(زیان) عملیاتی به فروش	درصد	۱۳	۱۲	۱۷	۱۴	-	-	-
هزینه های مالی	میلیون ریال	(۱,۴۴۴)	(۳,۲۲۲)	(۱۲,۰۷۹)	(۵۰,۰۰۰)	۱۲۳	۲۷۵	۲۴
سایر درآمد (هزینه) غیرعملیاتی	میلیون ریال	(۱۸,۱۵۰)	۱,۹۱۵	۱۸	(۵۳,۶۹۰)	(۱۱۱)	(۹۹)	(۰)
سود(زیان) قبل از کسر مالیات	میلیون ریال	۱۲۴,۸۲۷	۱۴۲,۰۰۷	۴۰۵,۲۷۱	۱,۱۳۵,۳۵۴	۱۵	۱۸۳	۳۶
نسبت سود(زیان) قبل از کسر مالیات به فروش	درصد	۱۱	۱۲	۱۷	۱۳	-	-	-

فصل نهم:

وضعیت اقتصادی شرکت در دوره ۳ ماهه مورد گزارش و تطابق راهبردی با روند های اصلی

الف) عملکرد مالی:

الف) فروش فوق شامل خالص ارزش فروش تولیدات کشاورزی، دامپروری و دارایی زیستی غیر مولد جمعاً به مبلغ ۸۶۷،۹۷۹ ریال و فروش دارایی زیستی مولد به مبلغ ۴۱۲،۱۹۸ میلیون ریال می باشد.

ب) بهای تمام شده شامل خالص ارزش منصفانه پس از کسر بهای تمام شده انتسابی به مبلغ ۱۹۲،۲۷۰ میلیون ریال، هزینه های تولید به مبلغ ۹۹۴،۹۸۳ ریال و ارزش دفتری دارایی های زیستی مولد فروش رفته به مبلغ ۱۴،۱۷۲ میلیون ریال می باشد.

افزایش ارزش جاری فروش در دوره ۳ ماهه سال جاری نسبت به بودجه مصوب عمدتاً به علت افزایش نرخ فروش شیر به عنوان محصول اصلی شرکت و همچنین افزایش نرخ فروش محصولات در دوره ۳ ماهه سال مورد گزارش می باشد.

افزایش بهای تمام شده فروش رفته بابت افزایش نرخ عوامل تولید (شامل مواد و دستمزد و سربار) می باشد .

افزایش هزینه های اداری و توزیع و فروش عمدتاً به علت افزایش در هزینه های ناوگان حمل و نقل شیر می باشد .

افزایش هزینه مالی در ۳ ماهه سال جاری نسبت به بودجه و دوره ۳ ماهه سال گذشته به علت اخذ ۴ فقره تسهیلات سرمایه در گردش در دوره مورد گزارش با باز پرداخت ۹ ماهه از بانک کشاورزی می باشد .

سود هر سهم با توجه به عملکرد ۳ ماهه سال ۱۴۰۲ و میزان تحقق آن بر اساس بودجه مصوب به شرح زیر است :

شرح	عملکرد دوره مالی منتهی به ۱۴۰۲/۰۳/۳۱	بودجه سال ۱۴۰۲	درصد پوشش آخرین پیش بینی
سود هر سهم	۴۵۰	۱۲۶	۳۵۷

هیات مدیره شرکت اعتقاد دارد که نتایج ۳ ماهه در سال ۱۴۰۲ نشان دهنده اجرای موفقیت آمیز راهبردهای مطرح شده قبلی در بخش تولید، کاهش هزینه ها و وصول مطالبات بوده است و در خصوص عملکرد جاری با عنایت به نرخ های مصوب نهاده های دامی و فروش شیر و همچنین با توجه به خرید نهاده های دامی در سال قبل و در دوره جاری می توان نتیجه گرفت که عملکرد آتی دستخوش تغییرات زیادی به همراه نخواهد داشت.

(ب) وضعیت مالی :

سرفصل	سال ۱۴۰۲		افزایش (کاهش)		۳ ماهه سال ۱۴۰۰	۳ ماهه سال ۱۴۰۱
	بودجه ۱۴۰۲	واقعی ۱۴۰۲/۰۳/۳۱	درصد	میلیون ریال	میلیون ریال	میلیون ریال
دارایی جاری	۲,۳۷۸,۸۴۰	۳,۱۸۷,۲۵۴	۰.۳۴	۸۰۸,۴۱۴	۱,۹۴۸,۳۷۶	۱,۳۹۶,۷۱۹
داراییهای غیر جاری	۲,۲۸۱,۴۵۹	۲,۱۱۱,۳۲۰	(۰.۰۷)	(۱۷۰,۱۳۹)	۱,۵۸۳,۷۰۲	۱,۳۱۱,۷۶۰
جمع داراییها	۴,۶۶۰,۲۹۹	۵,۲۹۸,۵۷۴	۰.۱۴	۶۳۸,۲۷۵	۳,۵۳۲,۰۷۸	۲,۶۰۸,۴۷۹
بدهیهای جاری	۱,۳۱۸,۳۸۷	۱,۷۹۰,۹۴۲	۰.۳۶	۴۷۲,۵۵۵	۹۲۵,۲۲۹	۷۷۰,۸۲۳
بدهیهای بلند مدت	۱,۲۱۶,۴۴۸	۱,۰۲۲,۴۶۹	(۰.۱۶)	(۱۹۳,۹۷۹)	۹۶۹,۴۹۷	۴۶۱,۳۲۶
جمع بدهی	۲,۵۳۴,۸۳۵	۲,۸۱۳,۴۱۱	۰.۱۱	۲۷۸,۵۷۶	۱,۸۹۴,۷۲۶	۱,۲۳۲,۱۴۹
حقوق صاحبان سرمایه	۲,۱۲۵,۴۶۴	۲,۴۸۵,۱۶۳	۰.۱۷	۳۵۹,۶۹۹	۱,۶۳۷,۳۵۲	۱,۳۷۶,۳۳۰

افزایش مبلغ دارایی های جاری نسبت به بودجه و دوره های قبل عمدتا به دلیل افزایش در ارزش موجودی های کالا و دارایی های زیستی غیرمولد و نیز افزایش مطالبات می باشد .

افزایش دارایی های غیرجاری نسبت به بودجه ناشی از هزینه های پرورش ۳۰۰ راس دام مولد نگهداری شده جهت صادرات به کشورهای همسایه می باشد. افزایش بدهی های بلند مدت عمدتا بدلیل افزایش ذخیره ۴ درصد مشاغل سخت و زیان آور نسبت به دوره مالی مشابه سال قبل بابت افزایش حقوق و مزایا طبق مصوب شورای عالی کار و همچنین تخصیص به مبلغ ۵۳,۳۳۵ میلیون ریال از سوی سهامدار عمده بابت اجرای طرح ۲۰۰ هکتاری باغ "پسته" و مبلغ میلیون ریال از سوی سهامدار عمده بابت اجرای طرح فاز ۲ نهالستان با افزایش ظرفیت ۲۷۰ تولید هزار اصله نهال می باشد .

افزایش حقوق صاحبان سرمایه نسبت به بودجه به علت افزایش سود انباشته و اندوخته قانونی در این دوره می باشد .

ج) جریان های نقدی :

سرفصل	سال ۱۴۰۲		افزایش (کاهش)		۳ ماهه سال ۱۴۰۰	۳ ماهه سال ۱۴۰۱
	بودجه ۱۴۰۲	واقعی ۱۴۰۲/۰۳/۳۱	میلیون ریال	درصد	میلیون ریال	میلیون ریال
خالص وجه نقد حاصل از (مصرف شده در) فعالیت های عملیاتی	۱۱۱,۳۸۱	(۱۰۴,۸۶۸)	(۲۱۶,۲۴۹)	(۱۹۴.۱۵)	۱۱۱,۳۸۱	۵۷,۵۵۲
فعالیت های سرمایه گذاری	(۱۱۲,۴۲۸)	۸۵,۸۳۳	۱۹۸,۲۶۱	(۱۷۶.۳۴)	(۱۱۲,۴۲۸)	(۶۹,۶۷۶)
فعالیت های تامین مالی	(۶,۷۲۷)	(۷,۱۰۱)	(۳۷۴)	۵.۵۶	(۶,۷۲۷)	(۴,۸۱۹)

- کاهش در نقد حاصل از عملیات نسبت به بودجه مربوط، عمدتاً به افزایش ارزش موجودی کالا و افزایش در سود فروش دارایی های زیستی مولد می باشد

- افزایش ورودی ها در فعالیت سرمایه گذاری عمدتاً مربوط به دام های مولد می باشد .

- افزایش جریان خروجی در فعالیت تامین مالی عمدتاً مربوط به پرداخت کارمزد می باشد .

فصل دهم:

برنامه ریزی برای رسیدن به اهداف و راهبردها

نرخ فروش شیر در سال منتهی به ۱۴۰۲/۱۲/۲۹ با عنایت به نامه شماره ۰۲۰/۲۰۲۷۰ مورخ ۱۴۰۲/۰۲/۲۰ مصوب وزارت جهاد کشاورزی، وزارت امور اقتصادی و دارایی سازمان برنامه و بودجه کشور نرخ فروش شیر به مبلغ ۱۵۰٫۰۰۰ ریال افزایش و شرکت را به برنامه ریزی برای یک سرمایه گذاری مناسب در جهت تولید محصولات با کیفیت بالا با توجه به تقاضای بازار در خرید محصولات فوق ترغیب کرد. به عنوان بخشی از برنامه تولید، این شرکت تیم اختصاصی فنی - اقتصادی را تشکیل داده است که به رهبری مدیریت عامل شرکت و یکی از مدیران شرکت نسبت به پیاده سازی برنامه افزایش کیفیت محصولات اقدام خواهند نمود. همچنین شرکت قصد دارد با بهره گیری بموقع و مطلوب از موقعیت جغرافیایی مناسب شرکت در خرید و فروش در جهت کاهش هزینه و افزایش درآمد از طریق شناسایی تامین کنندگان و خریداران در جهت کاهش هزینه های مواد اولیه اقدام نماید.

شرکت کشاورزی و دامپروری فجر اصفهان (سهامی عام)
 گزارش تفسیری مدیریت برای دوره سه ماهه منتهی به ۳۱ خرداد ۱۴۰۲

استراتژی‌های کلان	استراتژی‌های میانی	اهداف میانی سطح معاونت	شاخص اندازه‌گیری اهداف	هدف‌گذاری سال ۱۴۰۱	میزان تحقق اهداف	پروژه و اقدامات مرتبط در سال ۱۴۰۱
رسوخ در بازار	تنوع محصولات تولیدی	ورود به حوزه تولید گوشت	تعداد محصولات جدید	-----	-----	مصوب نمودن طرح پرواربندی
	اعطای نمایندگی فروش	-----	نرخ رشد تعداد نمایندگی‌های فروش	در هر استان یک نمایندگی	در مرحله تایید و عقد قرارداد	مطالعه و امکان‌سنجی اعطای نمایندگی فروش
توسعه محصول	افزایش تنوع پایه‌ها	افزایش پایه‌های طرح از 10 به 15	نرخ رشد تعداد پایه‌ها	افزایش 50 درصدی پایه‌های موجود	90 درصد	واردات پایه‌های عاری از ویروس (basic)
	فروش مازاد پیوندک از باغ مادری	توسعه محصول از طریق فروش و تکثیر	میزان پیوندک فروخته شده	تولید و فروش 320000 نهال	100 درصد	بازاریابی و فروش
	توسعه ارقام تولید	افزایش کمی ارقام از 26 به 70 رقم	تعداد ارقام متفاوت تولیدی	دستیابی به عدد کمی 70 رقم متنوع	100 درصد	واردات پایه‌های عاری از ویروس (basic)

مصادیق نقش رهبران در پاسخ دهی به تهدیدها:

نقش رهبران در پاسخ دهی	رهبران متعامل	رویکردهای بارز تیم رهبری برای یادگیری سریع و آمادگی مواجهه با فرصت ها و تهدیدها
اصلاح رویه‌ها و برنامه‌ها اصلاح برنامه تولید/ اصلاح برنامه تعمیرات پیشگیرانه	تیم رهبری	جمع آوری اطلاعات و تحلیل فرآیندهای صفی و ستادی
اصلاح رویه‌ها و برنامه‌ها	تیم رهبری	جمع آوری و تحلیل اطلاعات محیط بیرونی منطبق بر آنالیز PESTEL
طرح‌ریزی و تخصیص منابع برای افزایش تنوع محصولات تولیدی کشاورزی	تیم رهبری	جمع آوری و تحلیل اطلاعات محیط نزدیک منطبق بر تحلیل پورتر
تخصیص متوازن منابع به پروژه‌هایی نظیر انتقال جنین به روش‌های نوین، ایجاد گلخانه‌های تحقیقاتی، ایجاد آزمایشگاه کشت بافت گیاهی	تیم رهبری، اعضای کارگروه‌ها، مدیران و رؤسا	توسعه تکنولوژی‌های تولید محصول با الگوبرداری از نمونه‌های پیشرو جهان
		آموزش‌های تیم رهبری
		توسعه تیم‌های تحقیق و توسعه و HSE
		توسعه روش‌های کنترل کیفیت محصولات
		ارزیابی و مدیریت ریسک‌ها
		نظام مدیریتی فرآیندی

مهم‌ترین کانال‌های جمع آوری و تحلیل اطلاعات موثر در برنامه‌ریزی تغییرات و تحولات شرکت در جدول ذیل ارائه شده است.

منبع	کانال‌ها/ رویکردهای دریافت اطلاعات	نمونه اطلاعات دریافتی
داخلی/ بیرونی	گزارش SWOT, PESTEL, PORTER. تحلیل اسناد بالادستی، تحلیل ذینفعان	تحلیل رقبا، تحلیل محیط کلان، تحلیل شرایط داخلی
بیرونی	وزارت جهاد کشاورزی	تحولات محصولات کشاورزی
داخلی	نظرسنجی از کارکنان، سنجش فرهنگ سازمانی	نیازها و انتظارات ذینفعان درونی
بیرونی	مشتری، جامعه، بازدید کننده‌ها، جلسه با مدیران هلدینگ، جلسه با مدیران بنیاد مستضعفان، مشتریان ویژه	نیازها و انتظارات ذینفعان بیرونی
داخلی	گزارش ثبت فرآیندها، داشبورد عملیات روزانه، صورتجلسه‌ها، برنامه‌های بهبود، مدیریت دانش	گزارش‌های عملکرد روزانه، ماهیانه و سالیانه، دانش و تجربه کارکنان
داخلی/ بیرونی	ممیزی مدیریت کیفیت، ارزیابی، بازرسی، حساسی، تحلیل عملکردها، ارزیابی جایزه تعالی و پیشرفت، شاخص‌های فرایندی	گزارش‌های ارزیابی عملکرد
بیرونی	گزارش دانش‌های دریافتی از دوره‌های اعزامی، اطلاعات مدیریت دانش، الگوبرداری از شرکت‌های پیشرو، اطلاعات دریافتی از اساتید دانشگاه	گزارش‌های یادگیری و الگوبرداری

منابع تخصیص یافته رهبران در طرح‌های تحول سازمانی:

موضوع تحول	رویکرد	منابع مورد نیاز	رهبران متعامل	تصمیم‌گیری صورت گرفته	شواهد بهبود
ساخت دستگاه پسته خشک کن	افزایش کمی میزان خشک کردن پسته در طول روز	منابع مالی بمنظور خرید تجهیزات مورد نیاز	مدیر عامل/مدیر مالی/کشاورزی/کارشناس فنی	موافقت با تامین مالی تجهیز طرح پیشنهادی	بهره برداری از دستگاه مذکور
تغییر الگوی کشت	افزایش راندمان مصرف آب- افزایش تولید علوفه	دسترسی به بذر ارقام سورگوم ذرت و جو	مدیرعامل/ مدیر تولید کشاورزی	موافق با طرح	افزایش تولید -افزایش راندمان آب
تغییر تکنولوژی تولید نهال از نهال خوداظهاری (لیبل سبز) به گواهی ششده (لیبل آبی)	افزایش کیفیت تولید نهال از سطح خوداظهاری به سطح گواهی شده برای اولین	تامین هسته‌های اولیه درختان میوه دانه دار و هسته دار-ایجاد اسکرین هاوس نگه داری هسته‌های اولیه-ایجاد باغ مادری تولید اندام تکثیری گیاهی گواهی شده- ایجاد آزمایشگاه کشت تکثیر پایه‌های درختان میوه-ایجاد گلخانه سازگاری و تولید نهال گواهی شده	مدیرعامل/ مدیر تولید کشاورزی/ مدیر مالی	موافقت و تامین مالی	-تولید اولین نهال گواهی شده در کشور برای اولین بار با لیبل آبی -تولید اندام گیاهی تکثیری گواهی شده برای عرضه به سایر تولیدکنندگان نهال در سطح کشور

مصادیق ریسک‌های برنامه‌های تحول سازمانی:

موضوع	رویکرد	نحوه مدیریت موثر	ریسک‌ها	سازوکار مدیریت ریسک
تغییر الگوی کشت	تامین علوفه مورد نیاز	از طریق آزمایش و مشاهده نتایج	عدم سازگاری با سیستم تغذیه دام	تولید محدود و در ادامه در صورت موفقیت آمیز بودن تولید انبوه
عدم استقبال در استفاده	معرفی و فرهنگ سازی در استفاده از نهال های گواهی شده تولیدی	تعامل با ارگان های ذی ربط جهت شناسایی محصول	عدم استقبال و پذیرش محصول جدید تولیدی	استفاده از ظرفیت سازمان های مرتبط و ذی نفع بمنظور شناسایی بهتر محصول تولیدی
خطر آفت آتشک در باغ به	استفاده از ظرفیت های علمی جهت مبارزه آ آفت	تشکیل کمیته های تخصصی-بررسی و تحقیق و استفاده از مشاورین زبده بمنظور حفظ باغات از آفت	عدم تاثیر راهکار های احتمالی و از بین رفتن باغات به	شناسایی دقیق و مبارزه موثر و بموقع با آفت

-رابطه بین اهداف، راهبردها و اقدامات مدیر و جبران خدمات مدیران:

با عنایت به هدف‌گذاری شاخص‌های فرآیندها در شرکت کشاورزی و دامپروری فجر اصفهان به صورت دوازده ماهه و عدم قطعیت در سیاست‌های و تصمیمات کشوری پیرامون تولید محصولات دامی و کشاورزی، لذا لزوم به بازنگری و بروزرسانی اهداف فرآیندی بر اساس پایش اهداف دوره‌های پیشین ضروری به نظر می‌رسد. از این رو با تغییر اهداف فرآیندی، اهداف بلند مدت فردی نیز تحت تاثیر قرار گرفته و توسط مالکین فرآیند مورد بازنگری قرار می‌گیرند. این رویکرد به رویکردهای آموزش، توسعه، ارتقاء و انتصاب، جبران خدمت و کار تیمی ورودی داده و از رویکردهای خروج خدمت و استخدام تاثیر می‌پذیرد.

فصل یازدهم:

سیاست های شرکت در ارتباط با راهبری شرکتی و گام های صورت گرفته در رابطه با آن

- ✓ هم راستا کردن ساختار سازمان در جهت تحقق خط مشی و استراتژی.
- ✓ حصول اطمینان از توسعه و اجرای سیستم مدیریت فرایندها.
- ✓ تعیین شفاف مالکیت برای فرایندها.
- ✓ حصول اطمینان از توسعه و اجرای فرآیندی جهت تدوین، استقرار (تسری) و به روز کردن خط مشی و استراتژی در سازمان.
- ✓ حصول اطمینان از توسعه و اجرای فرآیندی برای حاکمیت موثر در سازمان.
- ✓ حصول اطمینان از توسعه و اجرای فرآیندی برای اندازه گیری، بازنگری و تقویت راهکارهای بهبود نتایج کلیدی در سازمان.

برنامه توسعه شبکه ها یا بازارهای جدید توزیع:

- ✓ ایجاد توازن بین نیازها و انتظارات کوتاه و بلند مدت ذینفعان.
- ✓ ارزیابی ریسکها و تعیین روشهایی برای پاسخگویی به این ریسکها.
- ✓ شناسایی مزیت های رقابتی و قابلیت های محوری حال و آینده.
- ✓ تاکید مجدد بر حضور در بازارهای فعلی سازمان و یا تعیین نیاز به تغییر در بازار و ورود به بازارهای دیگر.
- ✓ هم سو کردن استراتژی سازمان با استراتژی متحدان.
- ✓ شناسایی عوامل بحرانی (حیاتی) موفقیت.
- ✓ ارزیابی مرتبط بودن و اثر بخشی خط مشی و استراتژی.

راهکارهای پیشنهادی برای کاهش هزینه های مربوط به تولید:

- ✓ با عنایت به اینکه هزینه برای تامین مواد اولیه از هزینه های قابل توجه در هر سازمانی است، مدیریت زنجیره تامین با بهبود روابط با تامین کنندگان مواد اولیه انجام می گیرد.
- ✓ بهبود دائم و مستمر فرایندها.
- ✓ بهبود مستمر کیفیت محصولات و خدمات سازمان به جهت ابقاء در صحنه رقابت .
- ✓ مدیریت موجودی های مواد اولیه.
- ✓ کاهش ضایعات منابع.

فصل دوازدهم:

کمیته های تخصصی هیأت مدیره

کمیته وصول مطالبات

اهداف و برنامه ها: برنامه ریزی و پیگیری وصول مطالبات شرکت.

کمیته انتصاب

اهداف و برنامه ها: سیاستگذاری، انتصاب.

کمیته حسابرسی

اهداف و برنامه ها: کمک به ایفای مسئولیت نظارتی هیأت مدیره و ارائه خدمات اطمینان دهی و مشاوره های مستقل بی طرفانه ، به منظور ارزش افزایی و بهبود عملیات شرکت.

کمیته انضباطی

اهداف و برنامه ها: رسیدگی به تخلفات اداری کارکنان.

کمیته جبران خدمت کارکنان

اهداف و برنامه ها: ارتقای شغلی، برنامه ریزی در زمینه امور رفاهی و انگیزشی کارکنان.

کمیته ریسک:

اهداف و برنامه ها :

- نظارت بر عملکرد تیم اجرایی برای شناسایی و ارزیابی مدیریت ریسک و حصول اطمینان از ایجاد زیرساخت مدیریت ریسک برای رویارویی با این ریسک ها.
- نظارت کلان بر ریسک ها هم راستا و هم جهت با سایر ارکان نظارتی از جمله هیأت مدیره از جمله ریسک های استراتژیک، مالی، اعتباری، بازار، نقدینگی، امنیت، اموال، فناوری اطلاعات، حقوقی، مقرراتی، شهرت و غیره.
- نظارت بر چارچوب مدیریت ریسک سازمان و ارزیابی و پذیرش آن.

کمیته برنامه ریزی و توسعه راهبردی:

اهداف و برنامه ها: هدف بنیادی یک سازمان یا یک سرمایه گذاری را بیان می کند، مختصراً توضیح می دهد چرا سازمان وجود دارد و برای رسیدن به چشم اندازش چه کاری انجام می دهد.

کمیته پولشویی:

اهداف و برنامه ها: شناسایی و مبارزه با عوامل گسترش فساد و ارتشا در سطح جامعه، تضعیف بخش خصوصی، کاهش اعتماد به بازارهای مالی، کاهش درآمد دولت، تقویت منابع و شبکه مالی مجرمین.

دبیرخانه هیأت مدیره:

اهداف و برنامه ها :

- تهیه مستندات و پیوست های مربوط به دستور جلسات هیأت مدیره.
- پیگیری اجرای به موقع و صحیح مصوبات هیأت مدیره.
- تهیه صورت جلسات هیأت مدیره و اخذ امضاهای مجاز.
- ابلاغ و استعلام مصوبات هیأت مدیره.
- انجام سایر امور محوله در حیطه وظایف و اختیارات.

شرکت کشاورزی و دامپروری فجر اصفهان (سهامی عام)
گزارش تفسیری مدیریت برای دوره سه ماهه منتهی به ۳۱ خرداد ۱۴۰۲

الف) فهرست کمیته های هیئت مدیره و مشخصات اعضای هر یک از کمیته ها :

نام و نام خانوادگی	تحصیلات	سوابق در اجرایی	تاریخ انتصاب	عضویت در کمیته های تخصصی						
				انتصابات	جبران خدمات	ریسک	حسابرسی	پولشویی	برنامه ریزی و توسعه راهبردی	دبیر خانه هیئت مدیره
سجاد انتشاری نجف آبادی	دکترا-آب ✓	معاون فرهنگی پژوهشکده اعتباری سال ۹۳-۹۴ مدیر گروه آب پژوهشکده شهید اعتباری ۹۴-۹۵ پژوهشگر دانشگاه دلفت هلند	۱۴۰۰/۰۴/۰۱			✓				
حمیدرضا اسماعیلی	دکترا-علوم تغذیه	مدیر داخلی شرکت قیام از سال ۱۳۸۴ تا ۱۳۹۲ مدیر عامل شرکت تلیسه نمونه از سال ۱۳۹۲ تا ۱۳۹۴ مدیرعامل شرکت محیا از سال ۱۳۹۴ تا ۱۳۹۵ مدیر عامل شرکت تلیسه نمونه از سال ۱۳۹۵ تا ۱۴۰۰	۱۴۰۰/۱۲/۰۱							
محسن حبیب زاده	کارشناسی ارشد-مدیریت مالی	مدیرعامل و مدیر مالی شرکت لبنیات پاک پی از سال ۱۳۸۷ تا ۱۳۹۵ معاون مالی و اداری شرکت لبنیات پاک از سال ۱۳۹۶ تا ۱۳۹۸ معاون مالی و اداری شرکت سیمان هگمتان از سال ۱۳۹۸ تا ۱۴۰۰	۱۴۰۰/۰۴/۰۱							
مهدی عبدالملکی	کارشناسی ارشد-مهندسی کشاورزی	کارشناس گلخانه شرکت زرنده سال ۱۳۹۵ کارشناس گلخانه شرکت ابراهیم آباد سال ۱۳۹۵ مدیر گلخانه مدرن شرکت ابراهیم آباد	۱۴۰۰/۰۴/۰۱							
حسین خوش اخلاق	لیسانس کشاورزی-گرایش علوم دامی	از سال ۸۵ تا ۸۶ شرکت کشاورزی و دامپروری یاسوج-از سال ۸۶ تا ۸۸ شرکت دامپروری مهدش ساری-از ۸۸ تا ۹۷ مدیر تولید شرکت قیام اصفهان-از ۹۷ تا کنون مدیر تولید شرکت کشاورزی و دامپروری فجر اصفهان	۱۴۰۰/۰۴/۰۱			✓				
ابوذر صادقی	لیسانس-مهندسی کشاورزی	از سال ۱۳۸۴ تا کنون مدیر واحد و مدیر تولید در شرکت کشاورزی و دامپروری فجر اصفهان	۱۴۰۰/۰۴/۰۱			✓				
مهدی غلامی	لیسانس حسابداری	از سال ۸۸ تا ۹۱ مسول آمار شرکت فجر از ۹۱ تا ۹۴ کارشناس مالی از ۹۴ تا کنون مدیر بازرگانی عضو هیئت مدیره شرکت مگسال	۱۴۰۰/۰۴/۰۱			✓				

شرکت کشاورزی و دامپروری فجر اصفهان (سهامی عام)
گزارش تفسیری مدیریت برای دوره سه ماهه منتهی به ۳۱ خرداد ۱۴۰۲

نام و نام خانوادگی	تحصیلات	سوابق اجرایی	تاریخ انتصاب	عضویت در کمیته های تخصصی					
				انتصابات	جبران خدمات	ریسک	حسابرسی	پولشویی	برنامه ریزی و توسعه راهبردی
امیرحسین حسین پور	دکتر- حسابداری	مدیر امور مجامع و حاکمیت شرکتی شرکت صنایع پتروشیمی تهران مدیر حسابرسی داخلی شرکت سیمان هگمتان حسابرس و یازرس هادی بینات مدیر حسابرسی داخلی شرکت مالی سینا	۱۴۰۰/۰۴/۰۱				✓		دبیرخانه هیئت مدیره
جمشید دانش شهرکی	فوق لیسانس- حسابداری	سی و پنج سال سازمان حسابرسی، سه سال موسسه حسابرسی	۱۴۰۰/۰۴/۰۱				✓		
محمد پولادیان	لیسانس-مدیریت بازرگانی	از ۹۶ تا ۹۹ مدیر منابع انسانی مجتمع کشاورزی ابراهیم آباد ۹۹ تا ۹۹ مدیر منابع انسانی شرکت سیرجان بنیاد ۹۹ تا کنون مدیر منابع انسانی فجر اصفهان	۱۴۰۰/۰۴/۰۱						
علیرضا احتشامی	لیسانس حسابداری	از سال ۹۲ تا ۹۹ کارشناس مالی شرکت فجر از سال ۹۹ تا کنون رئیس حسابداری فجر اصفهان عضو هیئت مدیره سیرجان بنیاد	۱۴۰۰/۰۴/۰۱						
محد صادقی	کارشناسی ارشد- حسابداری	یازده سال سابقه حسابداری، حسابرسی مستقل و حسابرسی داخلی در موسسات شرکت های تابعه بنیاد	۱۴۰۰/۰۴/۰۱				✓		
مهدی سراجی	لیسانس حسابداری- لیسانس دامپروری	از سال ۹۶ تا ۹۶ کارشناس دامپروری شرکت مرغداری صداقت از ۹۶ تا ۹۸ کارشناس مالی شرکت خدماتی و حمایت کشاورزی از ۹۸ تا کنون کارشناس مالی شرکت های بنیاد	۱۴۰۰/۰۴/۰۱		✓				
هادی جوزی	کارشناسی ارشد- باغبانی	از سال ۱۳۹۲ تا کنون کارشناس و مدیر نهالستان تحقیق و توسعه- R&D	۱۴۰۰/۰۴/۰۱						
علیرضا حسینیان	کارشناس ارشد- مدیرت مالی	از سال ۸۸ تا ۹۰ حسابدار شرکت تعاونی و خدماتی از سال ۹۰ تا ۹۴ حسابدار بنیاد تعاون ناجا ۹۴ تا ۹۸ حسابدار شرکت مخابرات اصفهان ۹۸ تا کنون کارشناس مالی شرکت فجر اصفهان	۱۴۰۰/۰۴/۰۱						

شرکت کشاورزی و دامپروری فجر اصفهان (سهامی عام)
گزارش تفسیری مدیریت برای دوره سه ماهه منتهی به ۳۱ خرداد ۱۴۰۲

عضویت در کمیته های تخصصی							تاریخ انتصاب	سوابق اجرایی	تحصیلات	نام و نام خانوادگی
کمیته هیئت مدیره	برنامه ریزی و توسعه راهبردی	پولشویی	حسابرسی	ریسک	جبران خدمات	انتصابات				
							۱۴۰۰/۰۴/۰۱	از سال ۸۳ تا ۸۵ کارشناس امور زراعی در شرکت توسعه کشت دانه های روغنی-از سال ۸۶ تا ۸۹ نماینده شرکت والگروی ایتالیا در شرکت ازهار صبا-از سال ۹۰ تا ۹۳ مدیر واحد شرکت کشاورزی فجر اصفهان- ۹۳ تا ۹۹ میر تولید شرکت باغدار و زراعت مشهد- از ۹۹ تا کنون مدیر واحد شرکت کشاورزی و دامپروری فجر اصفهان	کارشناس ارشد- کشاورزی گرایش زراعت	علی نوروزی

فصل سیزدهم:

مهمترین منابع، ریسک و روابط و اقدامات

تعداد جلسات برگزار شده در مورد ریسک های موجود در شرکت در سال مورد گزارش طی ۴ جلسه برگزار گردیده است که خلاصه گزارش جلسات به شرح زیر می باشد:

* ریسک نقدینگی

کاهش تولید جهت شیر بز و افزایش دوره وصول مطالبات و بدهی های ایجاد شده جهت خرید علوفه و تسویه آنها تا پایان سال و همچنین اجرای طرح ۲۰۰ هکتاری از سال قبل تاکنون و شروع طرح افزایش ظرفیت تولید نهال از منابع داخلی شرکت، باعث افزایش این ریسک شده است.

* تامین کالا و بکارگیری تامین کنندگان

با عنایت به وجود مشکلات در تامین نهاده های دامی خصوصا نهاده های وارداتی در پی افزایش قیمت ارز در کشور و بالا رفتن بیش از حد قیمت نهاده های تولید داخل بدلیل افزایش تقاضا و کمبود موجودی مواد تولید داخل که به تبع آن فروش این نهاده ها بیشتر به صورت نقدی انجام میگیرد که باتوجه به وجود مشکل نقدینگی خود بخود این ریسک افزایش می یابد.

* ریسک نوسانات نرخ ارز

با افزایش قیمت دلار و تحریم مبلغ هزینه ها افزایش داشته ولی مبلغ درآمد شرکت که از فروش شیر و دام که با نرخ ثابت و مصوب میباشد ثابت مانده است.

* ریسک نرخ تورم

با توجه به تورم ایجاد شده در کشور و کاهش قدرت خرید مردم و کاهش تقاضا جهت محصولات و با توجه به افزایش نرخ کالا و خدمات مورد نیاز شرکت، بهای تمام شده محصولات و به تبع آن نرخ ریسک تورم افزایش یافته است.

* ریسک بازار

به دلیل ورود به نیمه دوم سال و به تبع آن و طبق معمول هر سال، ضعیف شدن بازار لبنیات و کاهش صادرات این ریسک افزایش میابد.

فصل چهاردهم:

فعالیت های توسعه منابع انسانی

✓ افزایش بهره وری نیروی انسانی از طریق ایجاد تعهد برای کارکنان، فراهم کردن شرایط لازم جهت پیشرفت شغلی برای همه افراد، ایجاد مسئولیت با دادن اختیارات کافی به کارکنان.

✓ بهبود کیفیت منابع انسانی با برگزاری دوره های آموزشی تخصصی و افزایش انگیزه نیروی انسانی.

مشارکت کارکنان:

✓ داشتن نیروهای متخصص و کارآمد در صنعت دامپروری از مهمترین ارکان شرکت، جهت تصمیم سازی و اجرایی نمودن تصمیمات مدیریت خواهد بود از این رو شرکت با برگزاری کلاس های آموزشی در همه رده های کارکنان و واحدهای شرکت همواره در نظر دارد تا سرمایه انسانی به عنوان یک دارایی بالقوه و مزیت رقابتی در بالاترین بهره وری و با مشارکت در کارکرد و فعالیتها باعث بهبود و موفقیت شرکت گردد.

فصل پانزدهم:

✓ منابع مورد انتظار برای تامین مالی:

✓ فروش سهام شرکت

✓ تامین مالی پروژهها از سوی سهامدار اصلی

✓ دریافت وجوه مورد نیاز از موسسات مالی

✓ صدور اعتبارات اسنادی (LC)

برنامه ای برای مدیریت کمبودهای شناسایی شده و یا مورد انتظار در منابع و منابع مورد انتظار برای تامین مالی:

در خصوص این دو موضوع، مورد مدیریت در نظر دارد با اخذ تسهیلات بانکی و همچنین اخذ تخصیص از سهامدار عمده، این مورد را رفع نماید.

تغییرات نرخ ارز و نرخ سود و اثرات آن بر شرکت: در خصوص این مورد، تغییرات نرخ ارز و سود و اثرات آن در جدول تحلیل حساسیت مورد بررسی قرار گرفته است.

فصل شانزدهم:

معاملات با اهمیت با اشخاص وابسته

با عنایت به سیاست های سهامدار اصلی در جهت هم افزایی شرکتهای گروه و وابسته به شرح جدول ذیل به منظور ارزش آفرینی و ماهیت کسب و کار و تاثیر مستقیم آن بر سرمایه در گردش شرکت بخش عمده ای از گوساله های ۶ ماهه جهت واحد پروراندی، از شرکت های هم گروه تامین گردیده است .

شرح	نام شخص وابسته	نوع وابستگی	مشمول ماده ۱۲۹	خرید کالا و خدمات	فروش محصولات	فروش دام مولد و در جریان پرورش	تسهیلات دریافتی	تضامین	اجاره محل
شرکت اصلی	شرکت گسترش کشاورزی و دامپروری فردوس پارس	سهامدار و عضو هیئت مدیره	✓						
	شرکت دامپروری و کشاورزی شیر و دام دشت گل کردستان	عضو مشترک هیئت مدیره	✓	۸,۱۹۵		۱۷۹,۳۹۱			
	شرکت کشاورزی و دامپروری مگسال	عضو مشترک هیئت مدیره	✓	۵,۵۶۵					
	شرکت زراعی دشت ناز	عضو مشترک هیئت مدیره	✓	۶,۵۶۰					
	شرکت دامپروری و کشاورزی شیر و دام کنگاور	عضو مشترک هیئت مدیره	✓	۶۰,۹۵					
	شرکت کشت و دام قیام اصفهان	عضو مشترک هیئت مدیره	✓	۱۰,۷۲۰					
	شرکت کشت و صنعت و شیر و گوشت محیا	عضو مشترک هیئت مدیره	✓						
	شرکت دامداری تلیسه نمونه	عضو مشترک هیئت مدیره	✓						
شرکتهای همگروه	شرکت کشاورزی و دامپروری زاگرس شهرکرد	عضو مشترک هیئت مدیره	✓	۱۱,۱۷۵	۱,۵۱۴				
	شرکت مجتمع کشت و صنعت و دامپروری و مرغداری دشت خرمدره	عضو مشترک هیئت مدیره	✓	۱۵,۰۲۵					
	شرکت کشت و صنعت دامپروری دشت آذر نگیں	عضو مشترک هیئت مدیره	✓			۱۳۳,۶۳۳			
	شرکت کشاورزی و دامپروری نگیں فام خوزستان	عضو مشترک هیئت مدیره	✓						
	شرکت کشت و صنعت مجتمع امداد سپاهان گلدهش	عضو مشترک هیئت مدیره	✓	۵,۳۸۱					
	شرکت دانه چین	عضو مشترک هیئت مدیره	✓	۱۳,۵۷۶					
	شرکت کشاورزی و دامپروری ران بهشهر	عضو مشترک هیئت مدیره	✓	۵۲۸					
	شرکت بیستون پارس	عضو مشترک هیئت مدیره	✓	۲۷					
	شرکت کشت و صنعت فتح و نصر کرمان	عضو مشترک هیئت مدیره	✓	۱۹,۴۵۵					
	شرکت کشاورزی سیرجان بنیاد	عضو مشترک هیئت مدیره	✓						
جمع									
	موسسه بنیاد علوی	عضو مشترک هیئت مدیره	-						
	شرکت بیمه سینا	عضو مشترک هیئت مدیره	✓						
	بانک سینا	سایر اشخاص وابسته	✓						
	اداره کل سازمان اموال املاک بنیاد استان اصفهان	عضو مشترک هیئت مدیره	-						
	شرکت هتل های بین المللی پارسیان - هتل سوئیت	عضو مشترک هیئت مدیره	-	۱۱					
سایر اشخاص وابسته	شرکت لینیات پاستوریزه پاک	عضو مشترک هیئت مدیره	✓		۱۹۴,۳۵۸				
	شرکت قند اصفهان	عضو مشترک هیئت مدیره	✓	۱۱۰,۸۱۰					
	هتل پارسیان عالی قابو	عضو مشترک هیئت مدیره	✓						
	هتل پارسیان کوثر	عضو مشترک هیئت مدیره	✓	۲۴۶					
	پروتئین گستر سینا	عضو مشترک هیئت مدیره	✓						
	شرکت صنایع برقی و انرژی صبا	عضو مشترک هیئت مدیره	✓						
	شرکت عمران مسکن اصفهان	عضو مشترک هیئت مدیره	✓						
	شرکت آموزش مطالعات مشاوره سیاحتی گردشگران بنیاد	عضو مشترک هیئت مدیره	✓						
	شرکت هتل های بین المللی پارسیان - هتل قلعه گنج	عضو مشترک هیئت مدیره	✓	۲۲۷		۲۸۶			
	جمع								
	جمع کل								
				۲۱۳,۵۹۸	۱۹۵,۸۷۲	۳۱۳,۳۱۱			
				۱۱۱,۲۹۵	۱۹۴,۳۵۸	۲۸۶			

در خصوص معاملات با اشخاص وابسته، لیست خرید و فروش به تفکیک اشخاص وابسته و گروه تهیه گردید. پیرو تبصره ۵ ماده ۷ دستورالعمل حاکمیت شرکتی سازمان بورس (دستورالعمل الزامات افشای اطلاعات و تصویب معاملات اشخاص وابسته ناشران بورسی و فرابورسی و استاندارد شماره ۱۲)، معاملات با اشخاص وابسته، در کمیته حسابرسی شرکت مطرح و مورد بررسی قرار گرفت و موارد آن از جنبه های منصفانه بودن، افشای کامل و عدم شرکت مدیر ذینفع در رای گیری، مورد بررسی قرار گرفته است و نرخ فروش رفته مورد معامله منصفانه بوده و نزدیک به نرخهای عموم اشخاص و شرکتها بوده است و باتوجه به ترکیب اعضای هیئت مدیره در معاملات با اشخاص وابسته تشریفات مقرر در ماده ۱۲۹ قانون تجارت، به دلیل اینکه هر ۵ نفر عضو حقوقی هیئت مدیره در اکثر شرکتهای بنیادی عضو میباشد مبنی بر کسب مجوز از هیئت مدیره و عدم شرکت مدیر ذینفع در رای گیری میسر نبوده است. و همچنین در بعضی از شرکتهای وابسته به طور کامل رعایت نمیگردد.

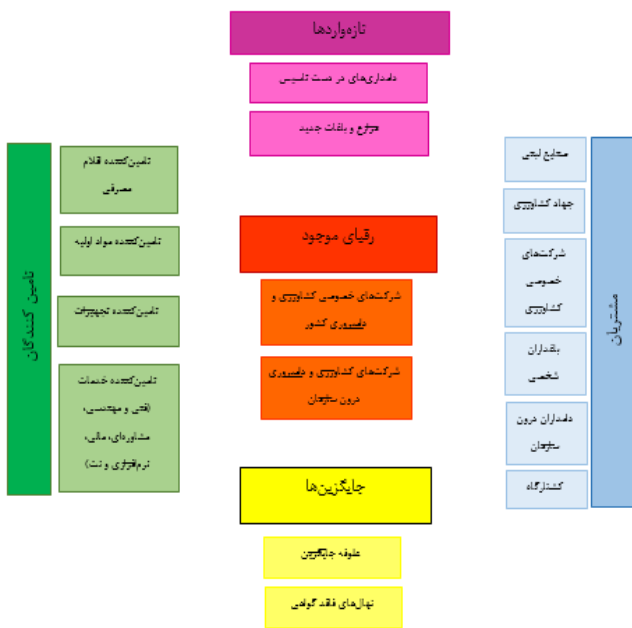
در خصوص روابط مهم با ذینفعان و چگونگی احتمال تاثیر این روابط بر عملکرد، ارزش و ماهیت کسب و کار و چگونگی مدیریت این روابط میتوان ذکر کرد که تاثیری نداشته و همچنین در خصوص ریسک ناشی از روابط با ذینفعان، ریسکی از جهت این موضوع متوجه شرکت نمی باشد.

فصل هفدهم:

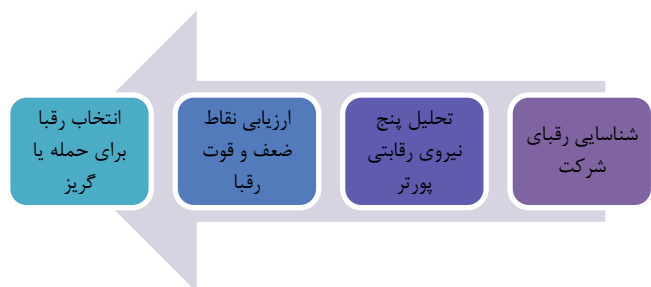
وضعیت رقابت، ریسک رقابت

این شرکت پس از شناسایی، دسته بندی و مطالعه رقبا، اقدام به تعیین قدرت چانه زنی هر گروه از رقبا براساس معیارهای "تعداد رقبا"، "اعتبار رقبا" و "هزینه های ثابت رقبا" شده است

با تحلیل نتایج حاصل از مدل پنج نیروی رقابتی پورتر (شکل ۱)، اهداف و نقاط قوت و ضعف رقبا حاصل شده که با بهره گیری از آن اقدام به توسعه بازار نموده است. نقاط قوت و ضعف رقبا بعنوان فرصت و تهدید در تحلیل SWOT و تحلیل IE جهت تدوین استراتژی شرکت استفاده شده است. شکل (۲) مراحل تحلیل عملکرد رقبا در شرکت فجر را نشان می دهد.



شکل ۱: نمودار عوامل پورتر در شرکت فجر اصفهان



شکل ۲: مراحل اصلی تجزیه و تحلیل رقبا

در خصوص بدهی های شرکت و امکان باز پرداخت آن از سوی شرکت، هیچگونه ابهام و مورد خاصی در باز پرداخت بدهی وجود ندارد.

فصل هجدهم:

نتایج عملیات و چشم انداز

مطالبات

مطالبات شرکت طی ماه بعدی از سوی مشتریان اصلی شرکت در موعد مقرر تسویه، و به حساب شرکت واریز میگردد. با توجه به مانده مطالبات شرکت در دوره سه ماهه منتهی به ۱۴۰۲/۰۳/۳۱ مدیریت شرکت کمیت‌های به منظور پیگیری وصول مطالبات از مشتریان تشکیل داده است. مدیریت شرکت انتظار دارد تا با وصول به موقع مطالبات و مدیریت وجه نقد، تسهیلات مالی دریافتی را در همین سطح نگه دارد.

موجودی مواد و کالا

موجودی مواد و کالای شرکت در دوره سه ماهه منتهی به ۱۴۰۲/۰۳/۳۱ نسبت به دوره مالی مشابه سال قبل حدوداً "به میزان ۵۹ درصد معادل ۵۱۵۲۵۲ ریال افزایش یافته است. علت افزایش موجودی مواد و کالا، عمدتاً افزایش نرخ خرید مواد اولیه شامل (ذرت دانه ای، جو، سویا، ذرت علوفه ای، یونجه و کاه) که از اقلام اصلی مواد اولیه می باشد، که خرید آن در ۳ و ۶ ماهه اول سال صورت می گیرد.

سود سهام پرداختنی

سود سهام پرداختنی سال ۱۴۰۱ در تاریخ ۱۴۰۲/۰۸/۱۰ پرداخت می گردد.

سیاست پرداخت سود

در ارتباط با سیاست توزیع سود سهام ذکر این نکته ضروری است که سود نقدی تقسیمی در سال ۱۴۰۲ به مبلغ ۶۸۴۰۰۰ میلیون ریال (۷۶۰ ریال به ازاء هر سهم) می باشد که طبق برنامه زمان بندی اعلام شده پرداخت گردید. در خصوص پرداخت سود سهام سال ۱۴۰۲، طبق تصمیمات مجمع و بر اساس ضوابط و قوانین پرداخت خواهد شد.

تسهیلات مالی

مانده تسهیلات پرداختنی در دوره سه ماهه منتهی به ۱۴۰۲/۰۳/۳۱، مبلغ ۲۵۷۶۴۳ میلیون ریال بوده که نسبت به دوره مشابه سال قبل افزایش داشته است که ناشی از اخذ ۲۴۰ میلیارد ریال تسهیلات از بانک کشاورزی می باشد. لازم به ذکر است تغییر نرخ سود تسهیلات در اختیار این مدیریت نمی باشد. بدیهی است تغییر در نرخ سود تسهیلات موجب تغییر در هزینه های مالی شرکت خواهد شد.

روابط بین نتایج و عملکرد شرکت ، اهداف مدیریت و راهبرد های مدیریت

بین اهداف مدیریت و نتایج عملکرد شرکت دارای تشابه زیادی می باشد لیکن تاثیر عواملی چون افزایش نرخ ارز و نهاده های دامی مشکلاتی که واردکننده ها و فروشندگان این نهاده ها دارند که از کنترل مدیریت خارج می باشد برخی از اهداف پوشش صد درصدی نداشته و برای برخی از اهداف بیشتر از مقدار پیش بینی هزینه می نمایم.

فصل نوزدهم:

نسبت های مالی شرکت و بررسی روند آنها

سال های		سال	شرح	ردیف
۱۴۰۰/۰۳/۳۱	۱۴۰۱/۰۳/۳۱	۱۴۰۲/۰۳/۳۱		
نسبت های نقدینگی				
۱۶۸	۲۰۱۱	۱۰۷۸	نسبت جاری	۱
۰۰۱۹	۱۰۱۵	۰۰۳۹	نسبت سریع (آنی)	۲
۴۶	۷۹	۲۶	نسبت نقد شوندگی سود خالص	۳
نسبت های فعالیت (کارآیی)				
۰۰۱۱	۰۰۲	۰۰۳۶	نسبت فروش به دارایی ها	۴
۱۴۶۰۹۸	۹۴۰۵۹	۱۳	دوره وصول حسابهای دریافتی تجاری	۵
۱۵۲۰۹۵	۱۲۴۰۵	۱۶۹	دوره گردش موجودی کالا	۶
نسبت های سودآوری				
۵٪	۴٪	۱۱٪	نرخ بازده دارایی ها	۷
۹٪	۹٪	۲۵٪	نرخ بازده حقوق صاحبان سهام	۸
۱۲٪	۱۵٪	۱۳٪	درصد سود ناخالص	۹
۱۵٪	۹٪	۱۸٪	درصد سود قبل از کسر مالیات به درآمد عملیاتی	۱۰
۱۵٪	۹٪	۱۸٪	بازده درآمد عملیاتی	۱۱
نسبت های سرمایه گذاری				
۴۷٪	۵۴٪	۵۳٪	نسبت بدهی ها به دارایی ها	۱۲
۵۳٪	۴۶٪	۴۷	نسبت مالکانه	

سایر نسبت‌ها			
ردیف	شرح	سال	
		سال های	سال
		۱۴۰۰/۰۳/۳۱	۱۴۰۱/۰۳/۳۱
۱	درصد مواد مستقیم به جمع هزینه‌های تولید	۷۶٪	۷۳٪
۲	درصد دستمزد مستقیم به جمع هزینه‌های تولید	۱۱٪	۱۴٪
۴	درصد سربار ساخت به جمع هزینه‌های ساخت	۱۳٪	۱۳٪
۵	ارزش تولید سرانه	۵,۴۹۱	۵,۵۵۲
	سرانه فروش	۶,۵۵۶	۶,۷۵۳
۶	سرانه سود خالص	۶۱۷۹	۷,۷۵۲
			۲۲,۴۱۸
			۱۱,۱۸۶
			۲,۲۹۰

- با عنایت به افزایش سود سه ماهه سال ۱۴۰۲ بدلیل افزایش مقدار و نرخ فروش شیر و همچنین افزایش قیمت دام نرخ بازده سرمایه افزایش داشته است .
- به دلیل شرایط نابسامان بازار نهاده‌های دامی و همچنین راه اندازی طرح پرواربندی گوساله نر و پی آمد آن افزایش حساب‌های پرداختنی نسبت کل بدهی افزایش و نسبت مالکانه کاهش یافته است .
- به دلیل افزایش سود نسبت به سال قبل بازده سرمایه و بازده دارائی افزایش داشته است.

فصل بیستم:

نتایج عملکرد شرکت

عملکرد شرکت در دوره سه ماهه منتهی به ۱۴۰۲/۰۳/۳۱، تحت تاثیر بازار حاکم بر صنعت محصولات غذایی و کشاورزی قرار دارد. کارشناسان، متوسط مصرف سالانه شیر در جهان را ۱۹۰ کیلوگرم و برای مردم کشورهای اروپایی به ازای هر نفر در سال ۳۰۰ تا ۴۵۰ کیلوگرم برآورد کرده اند، سرانه مصرف شیر در ایران اکنون سالانه حدود ۹۰ کیلوگرم است. البته مصرف شیر در برخی از استان‌ها به ویژه چهارمحال و بختیاری، آذربایجان غربی و شرقی از متوسط کشور بیشتر است. میزان مصرف هر فرد بالغ از سوی سازمان‌های ملی و بین‌المللی، روزانه نیم لیتر شیر مایع، ۲۵ تا ۳۵ گرم

پنیر و ۲۰۰ گرم ماست توصیه شده است. مصرف سرانه شیر و فرآورده‌های آن در کشورهای اروپای غربی ۳۵۰ تا ۵۰۰ کیلوگرم در سال در نوسان است. در کشور فرانسه که متعادل‌ترین برنامه غذایی را در ارتباط با بیماری‌های قلبی و مغزی و طول عمر داراست، مصرف سرانه حدود ۴۰۰ کیلوگرم در سال است.

بر اساس برنامه وزارت بهداشت، درمان و آموزش پزشکی در نظر بود مصرف سرانه شیر تا پایان برنامه چهارم به ۱۶۰ کیلوگرم برسد، با توجه به پیامدهای عدم استفاده از فرآورده‌های لبنی در سلامت افراد، سرانه پایین مصرف شیر و فرآورده‌های لبنی در کشور ایران باعث شده در حوزه سلامت هزینه بالایی جهت رفع پوکی استخوان پردازد. در حالی که پوکی استخوان در دنیا بالای سن ۷۵ سال اتفاق می‌افتد این رقم در کشور ایران به زیر ۵۰ سال رسیده یعنی بیش از ۲۵ سال پایین‌تر از کل دنیا که این مسئله باعث نگرانی است.

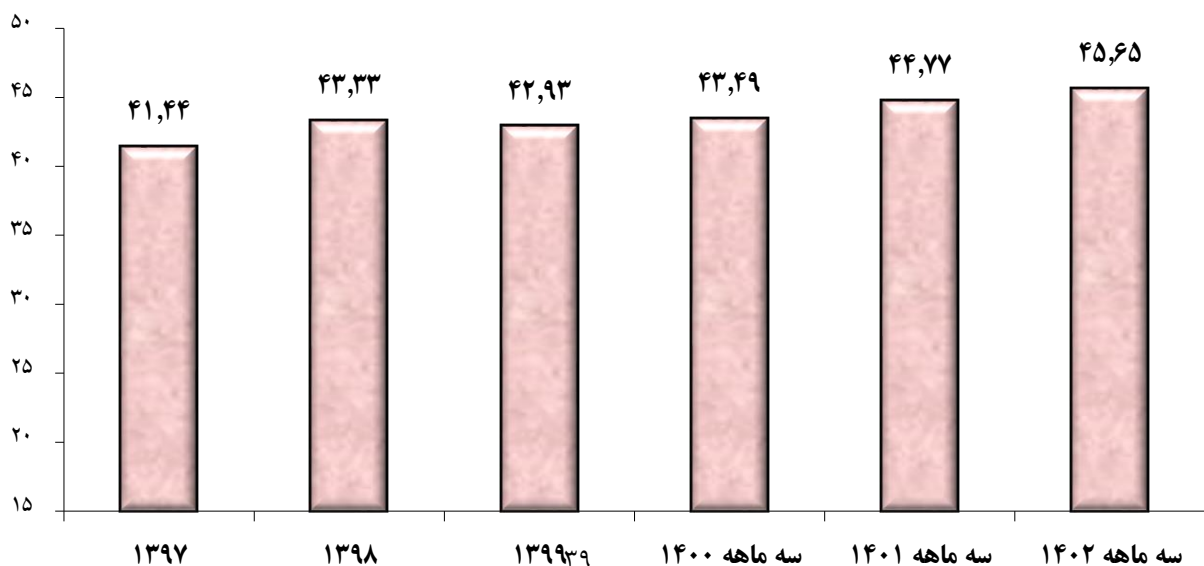
فصل بیست و یکم:

درآمدهای عملیاتی

مجموع درآمدهای شرکت برای پایان دوره ۳ ماهه منتهی به ۳۱ خرداد ۱۴۰۲ برابر مبلغ ۲,۳۹۲,۰۶۶ ریال بود که نسبت به دوره مشابه سه ماهه سال قبل، افزایش ۹۵ درصدی داشته است که در نتیجه افزایش میزان تولید و نرخ فروش شیر صورت گرفته است. این شرکت در نظر دارد با حفظ روابط با خریداران عمده شیر در کشور، سطح تولید و فروش شیر خام صنعتی خود را برای سال جاری افزایش دهد.

رکورد تولید این محصول در ۵ دوره گذشته و بودجه در نمودار زیر ارایه شده است:

روند رکورد تولید شیر در گاوداری رحمت آباد (کیلوگرم)



در جدول فوق رکورد تولید شیر نسبت به رکورد تولید شیرخام از سال ۱۳۹۷ لغایت دوازده ماهه ۱۴۰۱ نشان داده شده است.

میانگین رکورد تولید شیر در سه ماهه سال ۱۴۰۲ نسبت به دوره مشابه سه ماهه سال قبل بالغ بر ۰.۸۸ کیلوگرم افزایش داشته است. همچنین از برنامه مصوب تدوین شده (۴۲.۱۰۳ کیلوگرم) به مقدار ۳.۵۵ کیلوگرم بیشتر بوده است.

هزینه های تولید درآمدهای عملیاتی

هزینه های تولید درآمدهای عملیاتی در دوره سه ماهه منتهی به ۱۴۰۲/۰۳/۳۱ نسبت به دوره مشابه سه ماهه سال قبل به میزان ۸۷ درصد افزایش یافته است. عمده افزایش ناشی از افزایش بهای خرید مواد مصرفی می باشد. با توجه به سهم ناچیز دستمزد مستقیم در بهای تمام شده نسبت به دوره مشابه سه ماهه سال قبل حدود ۴۳ درصد افزایش داشته است. علت افزایش دستمزد مستقیم، افزایش حقوق و مزایای پرسنل مطابق الزامات قانون کار و تامین معشیتی کارکنان طبق نامه بنیاد و هلدینگ می باشد.

هزینه های فروش، اداری و عمومی

هزینه های فروش، اداری و عمومی نسبت به دوره سه ماهه مشابه سال قبل حدود ۲۵ درصد افزایش داشته است. که عمدتاً فوق مربوط هزینه توزیع و فروش و کرایه حمل شیرناشی از تورم سالیانه می باشد.

هزینه های مالی

هزینه های مالی شرکت در دوره دوازده ماهه منتهی به ۱۴۰۲/۰۳/۳۱ مبلغ میلیون ریال بوده است که نسبت به دوره مشابه قبل حدود ۲۷۵ درصد افزایش یافته است. علت افزایش هزینه های مالی، بابت تسهیلات سرمایه در گردش به مبلغ ۲۴۰ میلیارد ریال از بانک کشاورزی به صورت سررسید ۹ ماهه می باشد.

سایر درآمدها و هزینه های عملیاتی و غیر عملیاتی :

افزایش سایر درآمدها عملیاتی نسبت به دوره مشابه سال قبل عمدتاً مربوط به افزایش درصدی غرامت دریافتی از صندوق بیمه کشاورزی و دامپروری می باشد لیکن سایر هزینه های عملیاتی به دلیل افزایش نرخ نهاده های دامی منجر به افزایش هزینه جذب نشده تولید است.

اطلاعات با اهمیت منتشر شده از تاریخ گزارشگری قبلی:

افشای اطلاعات با اهمیتی که مستلزم افشا باشد برای شرکت متصور نیست.

فصل بیست و دوم:

اطلاعات آینده نگری

چشم انداز:

شرکتی پیشرو در ارتقای کیفیت زندگی مصرف کنندگان با تولید و صادرات محصولات سالم کشاورزی، دامی، بذر و نهال.

ماموریت:

تولید، توزیع و بهبود ژنتیکی محصولات کشاورزی و دامی با کیفیت و مطابق استانداردهای روز دنیا با نگرش بهبود مستمر و با اتکا به توانمندی‌های نیروی انسانی متخصص و بکارگیری فناوری‌های مناسب و امکانات موجود با احترام به تمام ذینفعان.

ارزش های سازمانی:

- . ارزش آفرینی برای مشتریان.
- . تعالی فردی و سازمانی.
- . نوآوری و کارآفرینی.
- . ارتقای سلامت جامعه.
- . پایبندی به اصول اخلاقی.

فصل بیست و سوم: مهم‌ترین معیارها و شاخص های عملکرد برای ارزیابی عملکرد در مقایسه با اهداف اعلام شده

※ شاخص ها و معیارهای عملکرد مربوط:

شرکت کشاورزی و دامپروری فجر اصفهان با توجه به خط مشی کیفیت و استراتژیک، اهداف کلان و عملیاتی شرکت، شاخص ها و معیارهای عملکرد را در حوزه های زیر تعریف نموده که بطور مستمر پایش و اندازه گیری می شوند. شاخص ها و معیارهای مذکور متناسب با اهداف استراتژیک شرکت در حوزه های مختلف تعریف شده اند.

*شاخص و معیارهای عملکرد مالی:

منظر مالی:

۱. افزایش ثروت سهامداران، ایجاد ارزش و حفظ ارزش.
- افزایش سود ناخالص عملیاتی شرکت.
۲. کاهش مطالبات .
- افزایش نسبت وصول مطالبات.
- تغییر در ترکیب مشتریان.
۳. تحقق پیش بینی هر سهم.
- کاهش در میزان انحراف بودجه.
۴. تعیین وضعیت آینده شرکت.
۵. عکس العمل نسبت به عوامل محیطی.

*شاخص ها و معیارهای عملکرد در خصوص جلب رضایت مشتری

منظر مشتری:

۱. افزایش رضایت مشتریان.
- افزایش رضایت مشتریان از سیستم سنجش رضایت و تولید محصولات با کیفیت .
۲. تسهیل و تسریع در ارائه خدمات به مشتریان.
۳. کاهش زمان و هزینه حمل و نقل محصولات به مشتریان.

شاخص ها و معیارهای عملکرد در خصوص بررسی و بهبود مدیریت تولید و کیفیت

منظر فرآیندهای داخلی:

۱. مدیریت تولید شیر
- افزایش تولید روزانه، میانگین تولید شیر، درصد چربی و پروتئین و کاهش میزان کل بار میکروبی.
۲. مدیریت تولید مثل
- افزایش در میزان آبستنی نمودن گاوهای مولد و میزان زایش گاوهای مولد در سال.
۳. مدیریت حذف
- کاهش در حذف استاندارد گله مولد و تلفات آن، تلفات گوساله های در حال رشد، بررسی حذف در شکم های مختلف زایش.
۴. مدیریت تغذیه
- مدیریت در میزان مصرف و قیمت خوراک در هر راس گاوشیری و کل گله (بر اساس ماده خشک).
- مدیریت در میزان مصرف ماده خشک به ازای یک کیلو شیر.
- کاهش در هزینه هر راس گاو شیری و خشک بطور روزانه.
- کاهش در هزینه هر کیلوگرم کنسانتره و علوفه های مصرفی در گله شیری و کل گله.

۵. مدیریت اصلاح نژاد

بررسی روند افزایش شاخص های تولیدی از بعد ژنتیک.

بررسی ارزش اصلاح نژادی تولید، چربی و...

بررسی قیمت تمام شده محصولات تولیدی شامل هر کیلوگرم شیر، گوساله های متولد شده، تلیسه آبستن و دام های پرورش در هر رده سنی .

۶. توسعه باغات میوه های خشک (باغ پسته و خشکبار)

۷. بهینه سازی الگوی کشت کشاورزی

۸. تغییر الگوی کشت متناسب با کیفیت و کمیت آب و خاک اراضی

۹. توسعه فعالیت گلخانه (گلخانه سبزی و صیفی)

۱۰. توسعه فعالیت بالادستی (تولید نهال رده بیسیک ، مطالعه و تولید محصولات ژنتیکی

۱۱. افزایش درصد گیرایی آبستنی گاوهای شیری و تلیسه های پای کل

فصل بیست و چهارم :

شاخص و معیار عملکرد

* شاخص ها و معیارهای عملکرد در خصوص افزایش و انگیزه نیروی انسانی :

منظر رشد و یادگیری

۱. آموزش و افزایش دانش نیروی انسانی

افزایش در اثر بخشی آموزش

افزایش سرانه نفر ساعت آموزش

۲. ایجاد و ارتقای انگیزش کارکنان

افزایش رضایت کارکنان

۳. بکارگیری فن آوری و سیستم های نوین

توسعه سیستم های نرم افزاری و سخت افزاری مورد استفاده

با توجه به تغییرات در شاخص تغذیه و تولید مثل، باعث افزایش رکورد تولید "شیر" نسبت به سال مالی مشابه گذشته گردیده است و همچنین در خصوص شاخص توسعه باغات، طرح احداث ۲۰۰ هکتاری باغ "پسته" در واحد چهارمیل می باشد.

افزایش در خدمات الکترونیکی

تمامی شاخص ها باتوجه به دوره های اندازه گیری خود بطور مداوم اندازه گیری و پایش می شود. سوابق اندازه گیری دوره های مختلف جهت بدست آمدن روند و نحوه عملکرد فرآیندها نگهداری می شود. در فواصل زمانی بمنظور حصول اطمینان از تداوم مناسب، شایستگی، اثر بخشی و همراستایی با جهت گیری های راهبردی سازمان، اطلاعات مربوط به نتایج و روند شاخص ها، دلایل افت یا افزایش در جلسات بازنگری مدیریت و کمیته های مربوطه مطرح و در قبال تغییرات ایجاد شده، تصمیم و اقدام به تعریف برنامه جهت رفع مغایرت های موجود می شود.

فصل بیست و پنجم:

دعای با اهمیت مطروحه علیه شرکت و اقدامات انجام شده برای حل و فصل آنها :

۱- شکایت اداره منابع طبیعی شهرستان نطنز با موضوع تخریب و قلع و قمع ساختمان اداری و پارکینگ محوطه اداری به متراژ ۱/۱۳ هکتار که در سال ۱۴۰۰، شرکت مهلت ۱۸ ماهه از اداره منابع طبیعی گرفته که در حال حاضر، مدیران شرکت در حال رایزنی جهت حل مشکل می باشند.

۲- شکایت وراث آقای بهروز شیرازی علیه شرکت مبنی بر فوت غیر عمد در شرکت که نهایتا منجر به صدور حکم به محکومیت پرداخت ۴۰ درصد دیه توسط شرکت فجر (محکوم علیه) گردید که با توجه به اینکه شرکت دارای بیمه مسولیت مدنی می باشد کلیه ی اقدامات لازم در این خصوص انجام و مدارک مرتبط به بیمه سینا اصفهان ارسال گردیده که طی آخرین تماس با مسول بیمه در تاریخ ۱۴۰۱/۰۲/۱۳ به گفته بیمه سینا، تادیبه لازم از تهران جهت پرداخت دیه توسط بیمه اخذ گردیده و مقرر گردیده در حدود یک ماه بعد از دادگاه، شماره حساب اخذ و به بیمه سینا جهت پرداخت دیه اعلام گردد.

فصل بیست و ششم

تغییرات با اهمیت در ذخایر بیمه، سایر ذخایر فنی و خسارت پرداختی شرکت های بیمه ای و دلایل تغییر آن :

الف) شرکت هر ساله به جهت الزام در بازرسی دفاتر توسط سازمان محترم تامین اجتماعی اقدام به ذخیره "بیمه" می نماید، که تا پایان دوره ۳ ماهه منتهی به خرداد ۱۴۰۲، ذخیره ای در این خصوص در نظر گرفته نشده است..

ب) **سایر ذخایر فنی و خسارت:** در خصوص مطالبه جهاد کشاورزی قلعه گنج از بابت مخارج و هزینه های انجام شده قبل از راه اندازی طرح، برگ مطالبه ای به مبلغ ۲۱،۵۰۰ میلیون ریال صادر گردید که شرکت ذخیره مربوطه را سال مالی قبل در دفاتر منظور نموده است.

ج) خسارت پرداختی در شرکت های بیمه ای و دلایل تغییر آن: غرامت های اخذ شده در دوره مورد گزارش از صندوق های بیمه ای کشاورزی، با توجه به افزایش نرخ پوشش بیمه ای محصولات مبلغ ۸,۹۱۸ میلیون ریال می باشد که نسبت به دوره مشابه سال قبل، مبلغ ۸,۲۵۶ میلیون ریال افزایش داشته است.

فصل بیست و هفتم:

تحلیل حساسیت

تحلیل حساسیت سود به ازای هر سهم شرکت												نرخ فروش شیر به ریال به عنوان محصول اصلی
نرخ دلار موثر بر بهای تمام شده و درآمد عملیاتی												
۵۲۰,۰۰۰	۵۰۰,۰۰۰	۴۸۰,۰۰۰	۴۶۰,۰۰۰	۴۴۰,۰۰۰	۴۲۰,۰۰۰	۴۰۰,۰۰۰	۳۸۰,۰۰۰	۳۶۰,۰۰۰	۳۴۰,۰۰۰	۳۲۰,۰۰۰	۱۲۵,۶۰۰	
(۱,۰۴۶)	(۸۳۶)	(۶۲۷)	(۴۱۸)	(۲۰۸)	۱	۲۱۰	۴۲۰	۶۲۹	۸۳۹	۱,۰۴۸	۱۵۶,۰۰۰	
۶۱	۲۷۰	۴۸۰	۶۸۹	۸۹۸	۱,۱۰۸	۱,۳۱۷	۱,۵۲۶	۱,۷۳۶	۱,۹۴۵	۲,۱۵۵	۱۵۰,۰۰۰	
۱۵۲	۳۶۱	۵۷۰	۷۸۰	۹۸۹	۱,۱۹۸	۱,۴۰۸	۱,۶۱۷	۱,۸۲۷	۲,۰۳۶	۲,۲۴۵	۱۵۲,۰۰۰	
۳۳۳	۵۴۲	۷۵۲	۹۶۱	۱,۱۷۰	۱,۳۸۰	۱,۵۸۹	۱,۷۹۹	۲,۰۰۸	۲,۲۱۷	۲,۴۲۷	۱۵۶,۰۰۰	
۴۶۹	۶۷۸	۸۸۸	۱,۰۹۷	۱,۳۰۶	۱,۵۱۶	۱,۷۲۵	۱,۹۳۵	۲,۱۴۴	۲,۳۵۳	۲,۵۶۳	۱۵۹,۰۰۰	
۵۱۴	۷۲۴	۹۳۳	۱,۱۴۲	۱,۳۵۲	۱,۵۶۱	۱,۷۷۱	۱,۹۸۰	۲,۱۸۹	۲,۳۹۹	۲,۶۰۸	۱۶۰,۰۰۰	
۹۶۸	۱,۱۷۷	۱,۳۸۷	۱,۵۹۶	۱,۸۰۵	۲,۰۱۵	۲,۲۲۴	۲,۴۳۳	۲,۶۴۳	۲,۸۵۲	۳,۰۶۲	۱۷۰,۰۰۰	
مفروضات تحلیل سال مالی منتهی به ۱۴۰۲/۱۲/۲۹												
نرخ برابری ارزش معادل ۴۰۰,۰۰۰ ریال در نظر گرفته شده است (در تحلیل حساسیت نرخ های بالاتر و پایین تر نیز محاسبه شده است) شایان ذکر اینکه جدول تحلیل حساسیت فوق با فرض حذف ارزش ترجیحی تهیه شده است.												
* نرخ فروش شیر برابر با ۱۵۰,۰۰۰ ریال در نظر گرفته شده است که نرخ های بالاتر و پایین تر در تحلیل حساسیت مورد استفاده قرار گرفته است.												
* مقدار فروش شیر به عنوان محصول اصلی شرکت سال ۱۴۰۲ به مقدار ۴۰,۸۱۶ تن در نظر گرفته شده است.												
* هزینه های دستمزد، سربار و عمومی و اداری بر اساس عملکرد سال مالی قبل به ترتیب با فرض رشد ۲۵، ۳۰ و ۳۰ درصد بطور میانگین نسبت به سال مالی قبل پیش بینی شده است.												
* اثرات تغییر صرفاً بر قیمت تمام شده شیر بعنوان محصول اصلی محاسبه گردیده است.												