

اطلاعات و صورت‌های مالی میاندوره‌ای

شرکت: شیر و گوشت زاگرس شهرکرد	سرمایه ثبت شده: 960,000
نماد: زشگزا	سرمایه ثبت نشده: 0
کد صنعت (ISIC): 014050	اطلاعات و صورت‌های مالی میاندوره‌ای 3 ماهه منتهی به 1402/03/31 (حسابرسی نشده)
سال مالی منتهی به: 1402/12/29	وضعیت ناشر: پذیرفته شده در فرابورس ایران

صورت سود و زیان

کلیه مبالغ درج شده به میلیون ریال می باشد

درصد تغییرات	تجدید ارائه شده سال مالی منتهی به		دوره منتهی به	شرح
	۱۴۰۱/۱۲/۲۹	۱۴۰۱/۰۲/۲۱		
	حسابرسی شده	حسابرسی نشده	حسابرسی نشده	
				عملیات در حال تداوم:
۶۴	۴,۲۴۸,۰۲۸	۸۵۴,۸۶۵	۱,۴۰۳,۱۲۲	ارزش منصفانه تولیدات کشاورزی
۱۰۶	۶۴,۰۷۶	۱۰,۹۷۶	۲۲,۶۵۴	خالص افزایش (کاهش) ارزش منصفانه دارایی های زیستی غیر مولد
۶۵	۴,۳۱۲,۱۰۴	۸۶۵,۸۴۱	۱,۴۲۵,۷۷۶	مجموع
۶۸	۴,۲۸۷,۰۲۵	۸۳۹,۷۶۵	۱,۴۰۷,۵۸۶	خالص فروش تولیدات کشاورزی و دارایی های زیستی غیر مولد
(۶۵)	(۴,۰۶۵,۳۴۴)	(۷۸۰,۷۱۴)	(۱,۲۸۸,۵۰۶)	بهای تمام شده انتسابی
۱۰۲	۳۲۱,۷۸۱	۵۹,۰۵۱	۱۱۹,۰۸۰	مجموع
۶۷	۴,۵۳۳,۸۸۵	۹۲۴,۸۹۲	۱,۵۴۴,۸۵۶	درآمدهای عملیاتی
(۶۸)	(۳,۸۶۵,۱۹۸)	(۷۷۵,۳۳۴)	(۱,۲۰۱,۲۵۱)	هزینه های تولید
(۱۰)	(۱۴۳,۱۲۸)	(۳۸,۱۹۱)	(۳۱,۱۰۳)	هزینه های فروش، اداری و عمومی
	۳,۴۹۴	۰	۲,۱۰۸	سایر درآمدهای عملیاتی

درصد تغییرات	تجدید ارائه شده سال مالی منتهی به ۱۴۰۱/۱۲/۲۹	تجدید ارائه شده دوره مالی منتهی به ۱۴۰۱/۰۳/۳۱	دوره منتهی به ۱۴۰۲/۰۳/۳۱	شرح
	حسابرسی شده	حسابرسی نشده	حسابرسی نشده	
(۴۰)	(۳۲,۹۳۸)	(۵,۱۴۵)	(۷,۲۰۰)	سایر هزینه های عملیاتی
۷۸	۴۹۶,۱۱۵	۱۱۶,۳۲۲	۲۰۷,۴۱۱	سود (زیان) عملیاتی
۹۹	۲۹۷,۷۳۴	۲۹,۵۹۳	۵۸,۹۶۵	سود (زیان) فروش دارایی زیستی مولد
۰	۰	۰	۰	سایر درآمدها و هزینه های غیرعملیاتی - درآمد سرمایه گذاری ها
(۹۵)	۸,۵۳۱	۱,۷۱۵	۷۸	سایر درآمدها و هزینه های غیرعملیاتی - اقلام متفرقه
(۱۳)	(۱۵,۹۶۰)	(۵,۴۸۸)	(۶,۱۹۳)	هزینه های مالی
۱۰۵	۲۹۰,۳۰۵	۲۵,۸۲۰	۵۲,۸۵۰	مجموع
۸۳	۷۸۶,۴۲۰	۱۴۲,۱۴۲	۲۶۰,۲۶۱	سود (زیان) عملیات در حال تداوم قبل از مالیات
				هزینه مالیات بر درآمد:
۰	(۷,۲۶۴)	۰	۰	سال جاری
۰	۰	۰	۰	سالهای قبل
۸۳	۷۷۹,۱۵۶	۱۴۲,۱۴۲	۲۶۰,۲۶۱	سود (زیان) خالص عملیات در حال تداوم
				عملیات متوقف شده:
۰	۰	۰	۰	سود (زیان) خالص عملیات متوقف شده
۸۳	۷۷۹,۱۵۶	۱۴۲,۱۴۲	۲۶۰,۲۶۱	سود (زیان) خالص
				سود (زیان) پایه هر سهم:
۷۹	۵۱۷	۱۳۱	۲۱۶	عملیاتی (ریال)
۱۰۴	۲۹۵	۲۷	۵۵	غیرعملیاتی (ریال)
۸۳	۸۱۲	۱۴۸	۲۷۱	ناشی از عملیات در حال تداوم
۰	۰	۰	۰	ناشی از عملیات متوقف شده
۸۳	۸۱۲	۱۴۸	۲۷۱	سود (زیان) پایه هر سهم
۸۳	۸۱۲	۱۴۸	۲۷۱	سود (زیان) خالص هر سهم- ریال
۰	۹۶۰,۰۰۰	۹۶۰,۰۰۰	۹۶۰,۰۰۰	سرمایه

دلایل تغییرات اطلاعات واقعی دوره منتهی به ۱۴۰۲/۰۳/۳۱

دلایل تغییرات اطلاعات واقعی دوره منتهی به ۱۴۰۱/۰۳/۳۱

دلایل تغییرات اطلاعات واقعی دوره منتهی به ۱۴۰۱/۱۲/۲۹

صورت سود و زیان جامع

کلیه مبالغ به میلیون ریال است

درصد تغییرات	تجدید ارائه شده سال مالی منتهی به ۱۴۰۱/۱۲/۲۹	تجدید ارائه شده دوره مالی منتهی به ۱۴۰۱/۰۳/۳۱	دوره منتهی به ۱۴۰۲/۰۳/۳۱	شرح
	حسابرسی شده	حسابرسی نشده	حسابرسی نشده	
۸۳	۷۷۹,۱۵۶	۱۴۲,۱۴۲	۲۶۰,۲۶۱	سود (زیان) خالص
				سایر اقلام سود و زیان جامع:
۰	۰	۰	۰	مازاد تجدید ارزیابی دارایی‌ها
۰	۰	۰	۰	تفاوت تسعیر ارز عملیات خارجی
۰	۰	۰	۰	مالیات مربوط به سایر اقلام سود و زیان جامع
۰	۰	۰	۰	سایر اقلام سود و زیان جامع سال پس از کسر مالیات
۸۳	۷۷۹,۱۵۶	۱۴۲,۱۴۲	۲۶۰,۲۶۱	سود (زیان) جامع سال

صورت وضعیت مالی

کلیه مبالغ درج شده به میلیون ریال می باشد

درصد تغییرات	تجدید ارائه شده سال مالی منتهی به ۱۴۰۱/۰۱/۰۱	تجدید ارائه شده دوره مالی منتهی به ۱۴۰۱/۱۲/۲۹	دوره منتهی به ۱۴۰۲/۰۳/۳۱	شرح
	حسابرسی نشده	حسابرسی شده	حسابرسی نشده	
				دارایی‌ها
				دارایی‌های غیر جاری
۱۴	۴۷۵,۳۳۳	۹۳۰,۴۴۴	۱,۰۵۸,۹۴۱	دارایی های زیستی مولد
(۱)	۱,۱۸۴,۳۳۵	۱,۲۰۴,۵۸۷	۱,۱۸۹,۱۸۳	دارایی‌های ثابت مشهود

درصد تغییرات	تجدید ارائه شده سال مالی منتهی به ۱۴۰۱/۰۱/۰۱	تجدید ارائه شده دوره مالی منتهی به ۱۴۰۱/۱۲/۲۹	دوره منتهی به ۱۴۰۲/۰۳/۳۱	شرح
	حسابرسی نشده	حسابرسی شده	حسابرسی نشده	
۰	۰	۰	۰	سرمایه گذاری در املاک
(۳)	۱,۵۷۴	۲,۳۵۳	۲,۲۸۴	دارایی‌های نامشهود
۰	۵۰۹	۵۰۹	۵۰۹	سرمایه‌گذاری‌های بلندمدت
۰	۰	۰	۰	دریافتی‌های بلندمدت
(۴)	۱,۰۶۱	۱,۴۶۷	۱,۴۰۲	سایر دارایی‌ها
۵	۱,۶۶۲,۷۰۲	۲,۱۳۹,۳۶۰	۲,۲۵۲,۳۲۰	جمع دارایی‌های غیر جاری
				دارایی‌های جاری
۱۲	۲۲,۳۲۸	۶۰,۱۶۷	۶۷,۲۱۸	دارایی زیستی غیرمولد
(۹۸)	۲۲,۱۶۵	۱۰۵,۳۶۴	۱,۹۵۸	سفارشات و پیش‌پرداخت‌ها
۲	۷۰۹,۲۰۴	۷۲۸,۵۱۰	۷۴۴,۶۰۹	موجودی مواد و کالا
۸۶	۱۲۴,۶۷۸	۱۳۹,۶۱۸	۲۶۰,۱۱۲	دریافتی‌های تجاری و سایر دریافتی‌ها
۰	۰	۰	۰	سرمایه‌گذاری‌های کوتاه‌مدت
۲۵	۲,۴۱۸	۴۵,۶۴۶	۵۷,۱۰۷	موجودی نقد
۵	۸۸۱,۷۹۳	۱,۰۷۹,۳۰۵	۱,۱۳۱,۰۰۴	مجموع
۰	۰	۰	۰	دارایی‌های نگهداری شده برای فروش
۵	۸۸۱,۷۹۳	۱,۰۷۹,۳۰۵	۱,۱۳۱,۰۰۴	جمع دارایی‌های جاری
۵	۲,۵۴۴,۴۹۵	۲,۲۱۸,۶۶۵	۲,۳۸۳,۳۲۴	جمع دارایی‌ها
				حقوق مالکانه و بدهی‌ها
				حقوق مالکانه
۰	۹۶۰,۰۰۰	۹۶۰,۰۰۰	۹۶۰,۰۰۰	سرمایه
۰	۰	۰	۰	افزایش سرمایه در جریان
۰	۰	۰	۰	صرف سهام
۰	۰	۰	۰	صرف سهام خزانه
۰	۴۲,۶۰۳	۸۲,۵۶۱	۸۲,۵۶۱	اندوخته قانونی
۰	۰	۰	۰	سایر اندوخته‌ها

درصد تغییرات	تجدید ارائه شده سال مالی منتهی به ۱۴۰۱/۰۱/۰۱	تجدید ارائه شده دوره مالی منتهی به ۱۴۰۱/۱۲/۲۹	دوره منتهی به ۱۴۰۲/۰۳/۳۱	شرح
	حسابرسی نشده	حسابرسی شده	حسابرسی نشده	
۰	۰	۰	۰	مازاد تجدید ارزیابی دارایی‌ها
۰	۰	۰	۰	تفاوت تسعیر ارز عملیات خارجی
۲۳	۵۷۸,۱۶۵	۱,۱۳۵,۹۶۳	۱,۳۹۶,۲۳۴	سود (زیان) انباشته
۰	۰	۰	۰	سهم خزانه
۱۲	۱,۵۸۱,۷۶۸	۲,۱۷۸,۵۳۴	۲,۴۳۸,۷۸۵	جمع حقوق مالکانه
				بدهی‌ها
				بدهی‌های غیرجاری
۰	۷۵,۹۳۳	۵۴,۸۰۷	۵۴,۸۰۷	پرداختی‌های بلندمدت
۰	۰	۰	۰	تسهیلات مالی بلندمدت
۳۳	۴۰,۳۶۰	۶۶,۰۸۱	۸۷,۹۹۶	ذخیره مزایای پایان خدمت کارکنان
۱۸	۱۱۶,۱۸۳	۱۲۰,۸۸۸	۱۴۲,۸۰۳	جمع بدهی‌های غیرجاری
				بدهی‌های جاری
۶	۶۶۶,۶۱۳	۶۹۳,۱۵۳	۷۳۶,۳۱۰	پرداختی‌های تجاری و سایر پرداختی‌ها
۰	۲,۰۵۶	۷,۹۶۶	۷,۹۶۶	مالیات پرداختی
۰	۱۱۰,۸۹۶	۴۶,۶۴۷	۴۶,۶۴۷	سود سهام پرداختی
--	۳۴,۶۶۲	۱۰۱,۹۵۶	۰	تسهیلات مالی
۰	۰	۰	۰	ذخایر
(۸۵)	۳۲,۳۱۸	۷۰,۵۳۱	۱۰,۸۱۳	پیش‌دریافت‌ها
(۱۳)	۸۴۶,۵۴۴	۹۱۹,۲۵۳	۸۰۱,۷۳۶	مجموع
۰	۰	۰	۰	بدهی‌های مرتبط با دارایی‌های نگهداری‌شده برای فروش
(۱۳)	۸۴۶,۵۴۴	۹۱۹,۲۵۳	۸۰۱,۷۳۶	جمع بدهی‌های جاری
(۹)	۹۶۳,۷۳۷	۱,۰۴۰,۱۴۱	۹۴۴,۵۳۹	جمع بدهی‌ها
۵	۲,۵۴۴,۴۹۵	۲,۳۱۸,۶۶۵	۲,۳۸۳,۳۳۴	جمع حقوق مالکانه و بدهی‌ها

صورت تغییرات در حقوق مالکانه

کلیه مبالغ به میلیون ریال است

شرح	سرمایه	افزایش در سرمایه در جریان	صرف سهام	صرف سهام خزانه	اندوخته قانونی	سایر اندوخته‌ها	مازاد تجدید ارزیابی دارایی‌ها	تفاوت تسعیر ارز عملیات خارجی	سود (زیان) انباشته	سهام خزانه	جمع کل
مانده در ۱۴۰۱/۰۱/۰۱	۹۶۰,۰۰۰	۰	۰	۰	۴۳,۶۰۳	۰	۰	۰	۵۷۸,۱۶۵	۰	۱,۵۸۱,۷۶۸
اصلاح اشتباهات	۰	۰	۰	۰	۰	۰	۰	۰	۰	۰	۰
تغییر در رویه‌های حسابداری	۰	۰	۰	۰	۰	۰	۰	۰	۰	۰	۰
مانده تجدید ارائه شده در ۱۴۰۱/۰۱/۰۱	۹۶۰,۰۰۰	۰	۰	۰	۴۳,۶۰۳	۰	۰	۰	۵۷۸,۱۶۵	۰	۱,۵۸۱,۷۶۸
تغییرات حقوق مالکانه در سال ۱۴۰۱/۱۲/۲۹											
سود (زیان) خالص گزارش شده در صورت‌های مالی سال ۱۴۰۱/۱۲/۲۹									۷۷۹,۱۵۶		۷۷۹,۱۵۶
اصلاح اشتباهات	۰	۰	۰	۰	۰	۰	۰	۰	۰	۰	۰
تغییر در رویه‌های حسابداری	۰	۰	۰	۰	۰	۰	۰	۰	۰	۰	۰
سود (زیان) خالص تجدید ارائه شده سال ۱۴۰۱/۱۲/۲۹	۰	۰	۰	۰	۰	۰	۰	۰	۷۷۹,۱۵۶	۰	۷۷۹,۱۵۶
سایر اقلام سود و زیان جامع پس از کسر مالیات									۰		۰
سود (زیان) جامع سال ۱۴۰۱/۱۲/۲۹	۰	۰	۰	۰	۰	۰	۰	۰	۷۷۹,۱۵۶	۰	۷۷۹,۱۵۶
سود تقسیمی									(۱۸۲,۴۰۰)		(۱۸۲,۴۰۰)
افزایش سرمایه	۰	۰	۰	۰	۰	۰	۰	۰	۰	۰	۰
افزایش سرمایه در جریان		۰									
خرید سهام خزانه										۰	۰
فروش سهام خزانه										۰	۰
سود (زیان) حاصل از فروش سهام خزانه			۰							۰	۰
انتقال از سایر اقلام حقوق مالکانه به سود و زیان انباشته			۰						۰		۰

شرح	سرمایه	افزایش سرمایه در جریان	صرف سهام	صرف سهام خزانه	انداخته قانونی	سایر اندوخته‌ها	مازاد تجدید ارزیابی دارایی‌ها	تفاوت تسعیر ارز عملیات خارجی	سود (زیان) انباشته	سهام خزانه	جمع کل
تخصیص به اندوخته قانونی					۲۸,۹۵۸				(۲۸,۹۵۸)		۰
تخصیص به سایر اندوخته‌ها						۰			۰		۰
مانده تجدید ارائه شده در ۱۴۰۱/۱۲/۲۹	۹۶۰,۰۰۰	۰	۰	۰	۸۲,۵۶۱	۰	۰	۰	۱,۱۳۵,۹۶۳	۰	۲,۱۷۸,۵۲۴
تغییرات حقوق مالکانه در دوره ۳ ماهه منتهی به ۱۴۰۲/۰۳/۳۱											
سود (زیان) خالص در دوره ۳ ماهه منتهی به ۱۴۰۲/۰۳/۳۱									۲۶۰,۲۶۱		۲۶۰,۲۶۱
سایر اقلام سود و زیان جامع پس از کسر مالیات									۰		۰
سود (زیان) جامع در دوره ۳ ماهه منتهی به ۱۴۰۲/۰۳/۳۱	۰	۰	۰	۰	۰	۰	۰	۰	۲۶۰,۲۶۱	۰	۲۶۰,۲۶۱
سود تقسیمی									۰		۰
افزایش سرمایه	۰		۰						۰		۰
افزایش سرمایه در جریان	۰	۰							۰		۰
خرید سهام خزانه									۰	۰	۰
فروش سهام خزانه									۰	۰	۰
سود (زیان) حاصل از فروش سهام خزانه									۰		۰
انتقال از سایر اقلام حقوق مالکانه به سود و زیان انباشته									۰		۰
تخصیص به اندوخته قانونی					۰				۰		۰
تخصیص به سایر اندوخته‌ها						۰			۰		۰
مانده در ۱۴۰۲/۰۳/۳۱	۹۶۰,۰۰۰	۰	۰	۰	۸۲,۵۶۱	۰	۰	۰	۱,۳۹۶,۲۲۴	۰	۲,۴۳۸,۷۸۵

صورت جریان‌های نقدی

کلیه مبالغ به میلیون ریال است

درصد تغییرات	تجدید ارائه شده سال مالی منتهی به ۱۴۰۱/۱۲/۲۹	تجدید ارائه شده دوره مالی منتهی به ۱۴۰۱/۰۳/۳۱	دوره منتهی به ۱۴۰۲/۰۳/۳۱	شرح
	حسابرسی شده	حسابرسی نشده	حسابرسی نشده	
				جریان های نقدی حاصل از فعالیت های عملیاتی:
۲۸۴	۴۶۵,۸۴۴	۷۳,۶۰۵	۲۸۲,۷۰۳	نقد حاصل از عملیات
۰	(۱,۳۵۵)	۰	۰	پرداخت های نقدی بابت مالیات بر درآمد
۲۸۴	۴۶۴,۴۸۹	۷۳,۶۰۵	۲۸۲,۷۰۳	جریان خالص ورود (خروج) نقد حاصل از فعالیت های عملیاتی
				جریانهای نقدی حاصل از فعالیت های سرمایه گذاری:
۷۶	۴۴۱,۶۵۸	۷۴,۴۱۸	۱۳۰,۹۱۴	دریافت های نقدی حاصل از فروش دارایی های زیستی مولد
(۲۰۲)	(۶۵۰,۵۱۵)	(۹۵,۹۷۱)	(۲۹۰,۰۳۴)	پرداخت های نقدی برای خرید دارایی های زیستی مولد
۰	۳,۲۳۱	۰	۰	دریافت های نقدی حاصل از فروش دارایی های ثابت مشهود
۵۷	(۴۲,۲۳۹)	(۱۲,۴۹۸)	(۵,۳۳۷)	پرداخت های نقدی برای خرید دارایی های ثابت مشهود
۰	۰	۰	۰	دریافت های نقدی حاصل از فروش دارایی های نگهداری شده برای فروش
۰	۰	۰	۰	دریافت های نقدی حاصل از فروش دارایی های نامشهود
۰	(۸۰۰)	۰	۰	پرداخت های نقدی برای خرید دارایی های نامشهود
۰	۰	۰	۰	دریافت های نقدی حاصل از فروش سرمایه گذاری های بلندمدت
۰	۰	۰	۰	پرداخت های نقدی برای تحصیل سرمایه گذاری های بلندمدت
۰	۰	۰	۰	دریافت های نقدی حاصل از فروش سرمایه گذاری در املاک
۰	۰	۰	۰	پرداخت های نقدی برای تحصیل سرمایه گذاری در املاک
۰	۰	۰	۰	دریافت های نقدی حاصل از فروش سرمایه گذاری های کوتاه مدت
۰	۰	۰	۰	پرداخت های نقدی برای تحصیل سرمایه گذاری های کوتاه مدت
۰	۰	۰	۰	تسهیلات اعطایی به دیگران

درصد تغییرات	تجدید ارائه شده سال مالی منتهی به ۱۴۰۱/۱۲/۲۹	تجدید ارائه شده دوره مالی منتهی به ۱۴۰۱/۰۳/۳۱	دوره منتهی به ۱۴۰۲/۰۳/۳۱	شرح
	حسابرسی شده	حسابرسی نشده	حسابرسی نشده	
•	•	•	•	استرداد تسهیلات اعطایی به دیگران
•	•	•	•	سود دریافتی بابت تسهیلات اعطایی به دیگران
•	•	•	•	دریافت‌های نقدی حاصل از سود سهام
•	۱۶۱	•	•	دریافت‌های نقدی حاصل از سود سایر سرمایه‌گذاری‌ها
(۳۸۳)	(۳۴۸,۵۰۴)	(۳۴,۰۵۱)	(۱۶۴,۴۵۷)	جریان خالص ورود (خروج) نقد حاصل از فعالیت‌های سرمایه‌گذاری
۱۹۹	۲۱۵,۹۸۵	۳۹,۵۵۴	۱۱۸,۲۴۶	جریان خالص ورود (خروج) نقد قبل از فعالیت‌های تامین مالی
				جریانهای نقدی حاصل از فعالیت‌های تامین مالی:
•	•	•	•	دریافت‌های نقدی حاصل از افزایش سرمایه
•	•	•	•	دریافت‌های نقدی حاصل از صرف سهام
•	•	•	•	دریافت‌های نقدی حاصل از فروش سهام خزانه
•	•	•	•	پرداخت‌های نقدی برای خرید سهام خزانه
•	۱۳۲,۱۰۴	•	•	دریافت‌های نقدی حاصل از تسهیلات
(۲,۴۹۸)	(۷۲,۸۹۲)	(۳,۶۶۷)	(۹۵,۲۷۶)	پرداخت‌های نقدی بابت اصل تسهیلات
(۷۰۸)	(۷,۸۷۸)	(۱,۴۳۴)	(۱۱,۵۰۹)	پرداخت‌های نقدی بابت سود تسهیلات
•	•	•	•	دریافت‌های نقدی حاصل از انتشار اوراق مشارکت
•	•	•	•	پرداخت‌های نقدی بابت اصل اوراق مشارکت
•	•	•	•	پرداخت‌های نقدی بابت سود اوراق مشارکت
•	•	•	•	دریافت‌های نقدی حاصل از انتشار اوراق خرید دین
•	•	•	•	پرداخت‌های نقدی بابت اصل اوراق خرید دین
•	•	•	•	پرداخت‌های نقدی بابت سود اوراق خرید دین
•	•	•	•	پرداخت‌های نقدی بابت اصل اقساط اجاره سرمایه‌ای
•	•	•	•	پرداخت‌های نقدی بابت سود اجاره سرمایه‌ای
--	(۲۲۴,۰۹۱)	(۲۲,۲۰۸)	•	پرداخت‌های نقدی بابت سود سهام

تغییرات درصد	تجدید ارائه شده سال مالی منتهی به ۱۴۰۱/۱۲/۲۹	تجدید ارائه شده دوره مالی منتهی به ۱۴۰۱/۰۳/۳۱	دوره منتهی به ۱۴۰۲/۰۳/۳۱	شرح
	حسابرسی شده	حسابرسی نشده	حسابرسی نشده	
(۲۹۱)	(۱۷۲,۷۵۷)	(۲۷,۲۹۹)	(۱۰۶,۷۸۵)	جریان خالص ورود (خروج) نقد حاصل از فعالیت‌های تامین مالی
(۶)	۴۳,۲۲۸	۱۲,۲۵۵	۱۱,۴۶۱	خالص افزایش (کاهش) در موجودی نقد
۱,۷۸۸	۲,۴۱۸	۲,۴۱۸	۴۵,۶۴۶	مانده موجودی نقد در ابتدای سال
۰	۰	۰	۰	تاثیر تغییرات نرخ ارز
۲۸۹	۴۵,۶۴۶	۱۴,۶۷۳	۵۷,۱۰۷	مانده موجودی نقد در پایان سال
۰	۲۲,۵۵۸	۰	۰	معاملات غیرنقدی
دلایل تغییرات اطلاعات واقعی دوره منتهی به ۱۴۰۲/۰۳/۳۱				
دلایل تغییرات اطلاعات واقعی دوره منتهی به ۱۴۰۱/۰۳/۳۱				
دلایل تغییرات اطلاعات واقعی دوره منتهی به ۱۴۰۱/۱۲/۲۹				
اطلاعات این فرم گزیده ای از اطلاعات گزارش تفسیری مدیریت می باشد که هیئت مدیره شرکت مطابق با مفاد دستورالعمل اجرایی افشای اطلاعات شرکتهای ثبت شده نزد سازمان موظف به ارائه آن در پیوست این اطلاعیه می باشد و این اطلاعات جایگزین گزارش مذکور نیست.				

درآمدهای عملیاتی و هزینه های تولید

کلیه مبالغ به میلیون ریال است

نوع محصول	واحد	ظرفیت اسمی	ظرفیت عملی	مبانی و مرجع قیمت گذاری	سال مالی منتهی به ۱۴۰۱/۱۲/۲۹						دوره ۲ ماهه منتهی به ۱۴۰۲/۰۳/۳۱		ارقام برآوردی برای دوره ۹ ماهه منتهی به ۱۴۰۲/۱۲/۲۹		
					مقدار تولید	مقدار فروش	نرخ فروش (ریال)	مبلغ فروش (میلیون ریال)	هزینه های تولید	مقدار تولید	مقدار فروش	نرخ فروش (ریال)		مبلغ فروش (میلیون ریال)	هزینه های تولید
شیر خام تن	تن			سازمان حمایت	۲۶,۶۲۵	۲۵,۲۷۴	۱۱۵,۵۹۵,۴۷۰	۴,۰۸۹,۰۷۴	۳,۵۲۶,۹۷۴	۹,۹۴۴	۹,۴۹۰	۱۴۱,۷۵۸,۲۵۵	۱,۳۴۵,۲۸۶	۲۹,۵۴۹(۱,۲۶۶,۰۶۳)	۲۸,۷۲۵
گوساله نر	راس			نرخ بازار	۱,۲۹۹	۱,۲۵۶	۱۲۰,۵۴۴,۰۰۰	۱۵۱,۴۰۳	(۱۹۶,۱۲۸)	۳۲۷	۳۱۶	۱۸۷,۸۹۵,۵۷۰	۵۹,۳۷۵	(۳۴,۱۶۳)	۱,۰۷۰

نوع محصول	واحد	ظرفیت اسمی	ظرفیت عملی	مبانی و مرجع قیمت گذاری	سال مالی منتهی به ۱۴۰۱/۱۲/۲۹							دوره ۲ ماهه منتهی به ۱۴۰۲/۰۲/۲۱		ارقام برآوردی برای دوره ۹ ماهه منتهی به ۱۴۰۲/۱۲/۲۹	
					مقدار تولید	مقدار فروش	نرخ فروش (ریال)	مبلغ فروش (میلیون ریال)	هزینه های تولید	مقدار تولید	مقدار فروش	نرخ فروش (ریال)	مبلغ فروش (میلیون ریال)	هزینه های تولید	مقدار تولید
کود حیوانی	تن			نرخ بازار	۲۵,۲۰۰	۱۲,۱۹۰	۲,۲۱۲,۹۵۵	۲۹,۲۰۲	(۵۹,۰۳۲)	۶,۰۳۴	۱,۱۴۹	۲,۵۴۵,۶۹۲	۲,۹۲۵	(۱,۰۲۵)	۱۸,۰۰۰
کلزا	تن			دولت	۸	۸	۲۱۰,۱۲۵,۰۰۰	۱,۶۸۱	(۸۳۸)
هلو	تن			نرخ بازار	۲۰	۲۰	۹۸,۴۵۰,۰۰۰	۱,۹۶۹	(۱۴,۷۸۶)	۶۸
گندم	تن			دولت	۳۹	۲۸	۱۱۶,۲۶۲,۰۰۰	۴,۴۱۸	(۳,۰۱۵)	۹۴
جو	تن			دولت	۱۷۳	۴۹۵
ذرت علوفه ای	تن			نرخ بازار	۲,۷۶۵	.	.	.	(۱۲,۸۷۶)	۸,۸۵۰
کاه و کلش	تن			نرخ بازار	۹۴	۲۶	۱۸۷
سایر	تن			نرخ بازار	۱۰۲	۴۴	۲۱۰,۸۷۱,۰۰۰	۹,۲۷۸	(۵۲,۵۴۹)	۱	۱۴
قصیل	تن				۲۷۴	۲,۵۰۰
جمع							۴,۲۸۷,۰۲۵		(۲,۸۶۵,۱۹۸)			۱,۴۰۷,۵۸۶	(۱,۳۰۱,۲۵۱)		
ارزش منصفانه تولیدات کشاورزی							۴,۲۴۸,۰۲۸					۱,۴۰۳,۱۲۲			
خالص افزایش (کاهش) ارزش منصفانه داراییهای زیستی غیر مولد							۶۴,۰۷۶					۲۲,۶۵۴			
بهای تمام شده انتسابی							(۴,۰۶۵,۲۴۴)					(۱,۲۸۸,۵۰۶)			
جمع درآمد های عملیاتی							۴,۵۳۲,۸۸۵					۱,۵۴۴,۸۵۶			

درآمدهای عملیاتی و هزینه های تولید در پنج سال اخیر

کلیه مبالغ به میلیون ریال است

شرح	۱۳۹۷/۱۲/۲۹	۱۳۹۸/۱۲/۲۹	۱۳۹۹/۱۲/۳۰	۱۴۰۰/۱۲/۲۹	۱۴۰۱/۱۲/۲۹	۱۴۰۲/۰۲/۲۱	برآورد دوره ۹ ماهه منتهی به ۱۴۰۲/۱۲/۲۹
-----	------------	------------	------------	------------	------------	------------	--

شرح	۱۳۹۷/۱۲/۲۹	۱۳۹۸/۱۲/۲۹	۱۳۹۹/۱۲/۳۰	۱۴۰۰/۱۲/۲۹	۱۴۰۱/۱۲/۲۹	۱۴۰۲/۰۲/۲۱	برآورد دوره ۹ ماهه منتهی به ۱۴۰۲/۱۲/۲۹
درآمدهای عملیاتی	۶۸۴,۳۳۷	۱,۰۸۴,۰۰۸	۱,۵۵۱,۰۴۰	۲,۵۳۷,۸۴۸	۴,۵۳۳,۸۸۵	۱,۵۴۴,۸۵۶	۴,۶۵۸,۶۰۷
هزینه های تولید	(۵۸۲,۸۰۷)	(۸۵۵,۵۷۳)	(۱,۲۶۷,۱۹۷)	(۲,۳۳۱,۱۷۸)	(۳,۸۶۵,۱۹۸)	(۱,۳۰۱,۲۵۱)	(۳,۹۶۹,۳۰۰)

اهداف و راهبردهای آتی مدیریت

اهداف و راهبرد مدیریتی شرکت در دوره آتی تحت تاثیر شرایط حاکم بر بازار صنعت محصولات غذایی و کشاورزی و مخصوصا صنایع لبنیات قرار دارد. در ضمن شرکت به دنبال تولید و فروش محصولات با حاشیه سود بالاتر و افزایش حجم و مبلغ فروش و همچنین شناسائی بازارهای مالی جدید می باشد.

هزینه های تولید

کلیه مبالغ درج شده به میلیون ریال می باشد

شرح	سال مالی منتهی به ۱۴۰۱/۱۲/۲۹	دوره ۲ ماهه منتهی به ۱۴۰۲/۰۲/۲۱
مواد مستقیم مصرفی	۳,۶۶۰,۵۵۷	۱,۱۷۹,۷۴۱
دستمزد مستقیم تولید	۴۹۱,۳۹۷	۱۱۹,۷۸۳
سربار تولید	۴۰۵,۳۶۷	۱۵۸,۶۴۷
جمع هزینه های تولید	۴,۵۵۷,۱۲۱	۱,۴۵۸,۱۷۱
کار در جریان اول دوره	۰	۰
کار در جریان پایان دوره	۰	۰
ضایعات غیر عادی	۰	۰
هزینه جذب نشده در تولید	(۳۱,۳۰۳)	(۵,۶۱۹)
مخارج انتقالی به دارایی های زیستی مولد	(۶۵۰,۵۱۵)	(۱۹۳,۶۳۷)
بهای تمام شده کالای تولید شده	۳,۸۸۵,۳۰۳	۱,۲۵۹,۹۲۵
کالای ساخته شده اول دوره	۰	۴۱,۳۳۶
کالای ساخته شده پایان دوره	(۳۰,۱۰۵)	۰
بهای تمام شده کالای فروش شده	۳,۸۶۵,۱۹۸	۱,۳۰۱,۲۵۱

«جملات آینده نگر نشان دهنده انتظارات، باورها یا پیش بینی های جاری از رویدادها و عملکرد مالی است. این جملات در معرض ریسک ها، عدم قطعیت ها و مفروضات غیرقطعی قرار دارند. بنابراین نتایج واقعی ممکن است متفاوت از نتایج مورد انتظار باشند.»

اطلاعات این فرم گزیده ای از اطلاعات گزارش تفسیری مدیریت می باشد که هیئت مدیره شرکت مطابق با مفاد دستورالعمل اجرایی افشای اطلاعات شرکتهای ثبت شده نزد سازمان موظف به ارائه آن در پیوست این اطلاعیه می باشد و این اطلاعات جایگزین گزارش مذکور نیست.

گردش مقداری - ریالی محصولات

کلیه مبالغ درج شده به میلیون ریال می باشد

دوره ۲ ماهه منتهی به ۱۴۰۲/۰۲/۳۱															واحد	شرح محصول
موجودی پایان دوره			فروش			تعدیلات			تولید			موجودی اول دوره				
بهای تمام شده (ریال)	مقدار	نرخ (ریال)	بهای تمام شده (ریال)	مقدار	نرخ (ریال)	بهای تمام شده (ریال)	مقدار	نرخ (ریال)	بهای تمام شده (ریال)	مقدار	نرخ (ریال)	بهای تمام شده (ریال)	مقدار	نرخ (ریال)		
۰	۰	۰	۱,۲۳۴,۷۷۹	۱۳۰,۱۱۳,۶۹۹	۹,۴۹۰	(۵۹,۷۲۶)	۱۳۰,۹۷۸,۰۷۰	(۴۵۶)	۱,۲۹۴,۵۰۵	۱۳۰,۱۵۳,۳۲۸	۹,۹۴۶	۰	۰	۰	تن	شیر خام
۳۷,۷۶۰	۱۳۶,۸۱۱,۵۹۴	۲۷۶	۵۰,۷۰۶	۱۵۷,۴۷۲,۰۵۰	۳۲۲	۲۸,۲۸۵			۲۹,۴۷۲	۹۰,۱۲۸,۴۴۰	۳۲۷	۳۰,۷۰۹	۱۱۳,۳۱۷,۳۴۳	۲۷۱	راس	گوساله نر
۱۲,۳۶۴	۳۸,۵۱۷,۱۳۴	۳۲۱	۰	۰		۰	۰		۰	۰		۱۲,۳۶۴	۳۸,۵۱۷,۱۳۴	۳۲۱	هکتار	موجودی کشت درحال رشد
۱۷,۰۹۴	۳۴,۰۵۱,۷۹۳	۵۰۲	۰	۰		۰	۰		۰	۰		۱۷,۰۹۴	۳۴,۰۵۱,۷۹۳	۵۰۲	راس	جبین در حال رشد
۶۷,۲۱۸			۱,۲۸۵,۴۸۵			(۳۱,۴۴۱)			۱,۳۳۳,۹۷۷			۶۰,۱۶۷				جمع کل

خرید و مصرف مواد اولیه

کلیه مبالغ درج شده به میلیون ریال می باشد

دوره ۲ ماهه منتهی به ۱۴۰۲/۰۲/۳۱												واحد	شرح
موجودی پایان دوره			مصرف			خرید طی دوره			موجودی اول دوره				
مبلغ (ریال)	مقدار	نرخ (ریال)	مبلغ (ریال)	مقدار	نرخ (ریال)	مبلغ (ریال)	مقدار	نرخ (ریال)	مبلغ (ریال)	مقدار	نرخ (ریال)		
												مواد اولیه داخلی:	
۱۸۱,۱۷۱	۱۳,۴۴۳,۹۷۷	۱۳,۴۷۷	۱۱۸,۰۷۰	۱۳,۳۷۱,۴۶۱	۸,۸۳۰	۰	۰		۳۹۹,۳۴۱	۱۳,۴۱۴,۶۸۸	۲۲,۳۰۷	تن	ذرت علوفه ای
۱۳۷,۴۰۶	۷۳,۷۰۱,۵۸۷	۱,۸۹۰	۹۸,۶۶۳	۷۰,۷۷۶,۹۰۱	۱,۳۹۴	۱۴۱,۴۵۷	۷۴,۷۲۶,۴۹۶	۱,۸۹۳	۹۴,۶۱۲	۶۸,۰۱۷,۲۵۴	۱,۳۹۱	تن	یونجه خشک
۱۱,۷۴۷	۱۱۹,۸۶۷,۳۴۷	۹۸	۲۶۱,۰۰۷	۱۱۲,۵۰۳,۰۱۷	۲,۳۲۰	۳۲۹,۷۸۸	۱۳۲,۵۵۳,۶۸۶	۱,۸۷۵	۴۲,۹۶۶	۷۹,۱۲۷,۰۷۲	۵۴۳	تن	ذرت دانه ای

دوره ۲ ماهه منتهی به ۱۴۰۲/۰۲/۳۱												واحد	شرح
موجودی پایان دوره			مصرف			خرید طی دوره			موجودی اول دوره				
مبلغ (میلیون ریال)	نرخ (ریال)	مقدار	مبلغ (میلیون ریال)	نرخ (ریال)	مقدار	مبلغ (میلیون ریال)	نرخ (ریال)	مقدار	مبلغ (میلیون ریال)	نرخ (ریال)	مقدار		
۶۴,۹۸۳	۱۸۷,۳۷۰,۸۹۳	۳۴۷	۱۶۶,۷۱۸	۱۸۷,۳۳۳,۵۹۶	۸۹۰	۲۰۲,۱۵۸	۱۸۶,۱۴۹,۴۸۰	۱,۰۸۶	۲۹,۵۴۳	۱۹۵,۶۴۹,۰۰۷	۱۵۱	تن	کنجاله سویا
۳۹,۳۰۱	۹۸,۹۹۳,۴۳۴	۳۹۶	۶۰,۸۰۰	۹۲,۹۶۶,۳۶۱	۶۵۴	۵۳,۴۰۶	۱۰۵,۰۳۳,۳۶۶	۴۹۹	۴۷,۵۹۵	۸۶,۳۷۹,۳۱۰	۵۵۱	تن	تفاله خشک
۱۹,۰۷۰	۱۱۱,۵۳۰,۴۶۸	۱۷۱	۱۰۷,۷۱۴	۱۰۵,۶۰۱,۹۶۱	۱,۰۳۰	۷۷,۶۷۹	۱۳۱,۵۶۴,۰۶۶	۶۳۹	۴۹,۱۰۵	۸۸,۹۵۸,۳۳۳	۵۵۲	تن	جو
۳,۶۳۸	۴۵۴,۷۵۰,۰۰۰	۸	۱۳,۳۴۳	۴۴۴,۷۳۳,۳۳۳	۳۰	۱۳,۶۸۵	۴۴۱,۴۵۱,۰۰۰	۳۱	۳,۳۹۵	۴۷۰,۷۱۴,۳۸۶	۷	تن	انواع مکمل
۹,۷۹۴	۳,۸۸۸,۰۵۱	۲,۵۱۹	۹,۱۴۶	۳,۵۶۸,۴۷۴	۲,۵۶۳	۷,۹۷۵	۳,۴۳۵,۸۱۶	۲,۳۳۸	۱۰,۹۶۵	۳,۹۸۱,۴۸۱	۲,۷۵۴	دز	اسپرم
۰	۰	۰	۴۴,۵۱۵	۱۳۹,۷۸۱,۳۴۱	۳۴۳	۴۴,۵۱۵	۱۳۹,۷۸۱,۳۴۱	۳۴۳	۰	۰		تن	شیر مصرف گوساله
۴۶۷,۰۱۰			۸۷۹,۹۷۵			۷۶۹,۶۶۳			۵۷۷,۳۳۳				جمع مواد اولیه داخلی:
													مواد اولیه وارداتی:
۰			۰			۰			۰				جمع مواد اولیه وارداتی:
۳۷۷,۵۹۹			۳۹۹,۷۶۶			۴۳۶,۱۷۷			۱۵۱,۱۸۸				سایر
۷۴۴,۶۰۹			۱,۱۷۹,۷۴۱			۱,۱۹۵,۸۴۰			۷۳۸,۵۱۰				جمع کل

برآورد شرکت از تغییرات نرخ خرید مواد اولیه

نرخ خرید مواد اولیه	برآورد دوره ۹ ماهه منتهی به ۱۴۰۲/۱۲/۲۹	پیش بینی شرکت از افزایش نرخ خرید مواد اولیه در سال ۱۴۰۲ به میزان ۲۵ درصد می باشد.
---------------------	--	---

هزینه های سربار و هزینه های عمومی و اداری شرکت

کلیه مبالغ درج شده به میلیون ریال می باشد

شرح	هزینه سربار			هزینه های اداری و عمومی		
	سال مالی منتهی به ۱۴۰۱/۱۲/۲۹	دوره ۲ ماهه منتهی به ۱۴۰۲/۰۲/۳۱	برآورد دوره ۹ ماهه منتهی به ۱۴۰۲/۱۲/۲۹	سال مالی منتهی به ۱۴۰۱/۱۲/۲۹	دوره ۲ ماهه منتهی به ۱۴۰۲/۰۲/۳۱	برآورد دوره ۹ ماهه منتهی به ۱۴۰۲/۱۲/۲۹
هزینه حقوق و دستمزد	۰	۰	۰	۷۷,۳۱۵	۱۹,۶۳۰	۷۳,۹۶۳
هزینه استهلاک	۶۵,۴۹۶	۲۳,۰۳۰	۶۲,۶۵۸	۲,۷۳۵	۱,۰۰۸	۲,۵۷۴

هزینه های اداری و عمومی			هزینه سربار			شرح
برآورد دوره ۹ ماهه منتهی به ۱۴۰۲/۱۲/۲۹	دوره ۳ ماهه منتهی به ۱۴۰۲/۰۳/۳۱	سال مالی منتهی به ۱۴۰۱/۱۲/۲۹	برآورد دوره ۹ ماهه منتهی به ۱۴۰۲/۱۲/۲۹	دوره ۳ ماهه منتهی به ۱۴۰۲/۰۳/۳۱	سال مالی منتهی به ۱۴۰۱/۱۲/۲۹	
۱,۱۱۶	۲۹۵	۱,۳۱۶	۳,۸۷۰	۶۸۵	۳,۱۹۷	هزینه انرژی (آب، برق، گاز و سوخت)
۰	۰	۰	۴۸,۷۳۶	۲۲,۲۲۸	۴۹,۵۶۰	هزینه مواد مصرفی
۰	۰	۰	۰	۰	۰	هزینه تبلیغات
۰	۰	۰	۰	۰	۰	حق العمل و کمیسیون فروش
۰	۰	۰	۰	۰	۰	هزینه خدمات پس از فروش
۰	۰	۰	۰	۰	۰	هزینه مطالبات مشکوک الوصول
۰	۰	۰	۰	۰	۰	هزینه حمل و نقل و انتقال
۴۵,۹۱۸	۱۰,۱۶۹	۶۱,۷۶۳	۳۹۹,۹۹۷	۱۱۳,۷۰۴	۲۸۷,۰۱۴	سایر هزینه ها
۰	۰	۰	۰	۰	۰	
۱۲۳,۵۷۰	۳۱,۱۰۳	۱۴۳,۱۲۸	۴۱۵,۳۵۱	۱۵۸,۶۴۷	۴۰۵,۲۶۷	جمع
برآورد دوره ۹ ماهه منتهی به ۱۴۰۲/۱۲/۲۹	دوره ۳ ماهه منتهی به ۱۴۰۲/۰۳/۳۱	دوره ۱۲ ماهه منتهی به ۱۴۰۱/۱۲/۲۹	شرح			
۱۴۳	۱۴۱	۱۴۱	تعداد پرسنل شرکت در بخش تولید			
۱۹	۱۹	۱۹	تعداد پرسنل شرکت در بخش های اداری و پشتیبانی			

برآورد شرکت از تغییرات هزینه های سربار و عمومی و اداری

برآورد دوره ۹ ماهه منتهی به ۱۴۰۲/۱۲/۲۹	هزینه های سربار، فروش، اداری و عمومی با توجه به افزایش دستمزد سالانه و سایر هزینه ها برای سال ۱۴۰۲ حداقل ۳۰ درصد افزایش قابل پیش بینی است
«جملات آینده نگر نشان دهنده انتظارات، باورها یا پیش بینی های جاری از رویدادها و عملکرد مالی است. این جملات در معرض ریسک ها، عدم قطعیت ها و مفروضات غیرقطعی قرار دارند. بنابراین نتایج واقعی ممکن است متفاوت از نتایج مورد انتظار باشند.»	
اطلاعات این فرم گزینه ای از اطلاعات گزارش تفسیری مدیریت می باشد که هیئت مدیره شرکت مطابق با مفاد دستورالعمل اجرایی افشای اطلاعات شرکت های ثبت شده نزد سازمان موظف به ارائه آن در پیوست این اطلاعیه می باشد و این اطلاعات جایگزین گزارش مذکور نیست.	

وضعیت ارزی

۱۴۰۲/۰۳/۳۱		۱۴۰۱/۱۲/۲۹		نوع ارز	شرح
مبلغ ارزی	مبلغ ریالی	مبلغ ارزی	مبلغ ریالی		

تشریح برنامه های شرکت جهت تکمیل طرح های توسعه

نام طرح	هزینه های برآوردی ریالی طرح میلیون ریال	هزینه های برآوردی ارزی طرح	نوع ارز	هزینه های انجام شده تا تاریخ ۱۴۰۲/۰۳/۳۱ میلیون ریال	هزینه های برآوردی تکمیل طرح میلیون ریال	درصد پیشرفت فیزیکی طرح در تاریخ ۱۴۰۱/۱۲/۲۹	درصد پیشرفت فیزیکی طرح در تاریخ ۱۴۰۲/۰۳/۳۱	درصد پیشرفت فیزیکی برآوردی طرح در تاریخ ۱۴۰۲/۱۲/۲۹	تاریخ برآوردی بهره برداری از طرح	تشریح تاثیر طرح در فعالیتهای آتی شرکت	توضیحات
سیستم تصفیه فاضلاب	۶۵,۰۰۰	۰		۴۷,۵۲۰	۱۵,۰۰۰	۹۵	۰	۱۰۰	۱۴۰۲/۰۶/۳۱	افزایش ظرفیت	
طرح بادام در سطح ۲۰ هکتار	۳۰,۰۰۰	۰		۲,۷۲۱	۲۹,۱۵۰	۵۰	۰	۹۰	۱۴۰۲/۱۲/۲۹	افزایش ظرفیت	
طرح انتقال جنین	۵,۵۰۰	۰		۲,۳۹۵	۵,۰۰۰	۶۰	۰	۹۰	۱۴۰۲/۱۲/۲۹	افزایش ظرفیت	

وضعیت شرکت های سرمایه پذیر

نام شرکت	سال مالی منتهی به ۱۴۰۱/۱۲/۲۹			دوره ۲ ماهه منتهی به ۱۴۰۲/۰۳/۳۱			تشریح آخرین وضعیت و برنامه های آتی شرکت در شرکت سرمایه پذیر
	درصد مالکیت	بهای تمام شده	سال مالی شرکت سرمایه پذیر	درآمد سرمایه گذاری میلیون ریال	درصد مالکیت	بهای تمام شده	

سایر درآمد های عملیاتی

شرح	۱۴۰۱/۱۲/۲۹	۱۴۰۲/۰۳/۳۱
غرامت دریافتی بابت دام و محصولات کشاورزی	۱,۱۰۸	۲,۱۰۸
سایر	۲,۳۸۶	۰
جمع	۳,۴۹۴	۲,۱۰۸

سایر هزینه های عملیاتی

شرح	۱۴۰۱/۱۲/۲۹	۱۴۰۲/۰۳/۳۱
هزینه های جذب نشده تولید	۲۱,۳۰۳	۴,۵۳۹

شرح	۱۴۰۱/۱۲/۲۹	۱۴۰۲/۰۳/۳۱
تلفات	۵,۷۴۲	۲,۲۲۴
سایر هزینه های عملیاتی	۵,۸۹۳	۴۴۷
جمع	۳۲,۹۳۸	۷,۲۰۰

برآورد شرکت از تغییرات سایر درآمد (هزینه) های عملیاتی

برآورد دوره ۹ ماهه منتهی به ۱۴۰۲/۱۲/۲۹	در صورت نیاز به افشای اطلاعات با اهمیت در دوره مالی مذکور شرکت مراتب را به نحو شایسته اطلاع رسانی خواهد نمود
«جملات آینده‌نگر نشان‌دهنده انتظارات، باورها یا پیش‌بینی‌های جاری از رویدادها و عملکرد مالی است. این جملات در معرض ریسک‌ها، عدم قطعیت‌ها و مفروضات غیرقطعی قرار دارند. بنابراین نتایج واقعی ممکن است متفاوت از نتایج مورد انتظار باشند.»	
اطلاعات این فرم گزینه ای از اطلاعات گزارش تفسیری مدیریت می باشد که هیئت مدیره شرکت مطابق با مفاد دستورالعمل اجرایی افشای اطلاعات شرکت‌های ثبت شده نزد سازمان موظف به ارائه آن در پیوست این اطلاعیه می باشد و این اطلاعات جایگزین گزارش مذکور نیست.	

جزئیات منابع تامین مالی شرکت در پایان دوره

مبالغ به میلیون ریال می باشد

محل تامین	نرخ سود	مانده اول دوره تسهیلات ارزی و ریالی (میلیون ریال)	مانده پایان دوره (اصل و فرع)			تفکیک سررسید		سایر توضیحات
			ارزی			بلند مدت	کوتاه مدت	
			ریالی	نوع ارز	مبلغ ارزی			
تسهیلات دریافتی از بانکها	۱۸	۰	۰	۰	۰	۰	هزینه مالی ۱۰۰ افزایش داشته	
تسهیلات تسویه شده از ابتدای سال مالی تا پایان دوره	۱۸	۱۰۱,۹۵۶	۰	۰	۰	۰	هزینه مالی ۱۰۰ افزایش داشته	
جمع		۱۰۱,۹۵۶	۰					
					انتقال به دارایی			
					هزینه مالی دوره		(۶,۱۹۳)	

برآورد شرکت از برنامه های تامین مالی و تغییرات هزینه های مالی شرکت

برآورد دوره ۹ ماهه منتهی به ۱۴۰۲/۱۲/۲۹	به برنامه ریزی انجام شده و اخذ تسهیلات جدید دامنه هزینه مالی شرکت بین ۵,۰۰۰ میلیون ریال تا ۱۳,۰۰۰ میلیون ریال پیش بینی می گردد.
--	---

سود (زیان) فروش دارایی زیستی مولد

۱۴۰۲/۰۳/۳۱				۱۴۰۱/۱۲/۲۹				شرح
سود (زیان)	ارزش دفتری	مبلغ فروش	تعداد فروش	سود (زیان)	ارزش دفتری	مبلغ فروش	تعداد فروش	
۵۳,۳۳۱	۵۶,۳۴۰	۱۱۸,۶۷۱	۳۳۷	۲۰۲,۹۸۲	۷۵,۳۰۲	۳۷۸,۲۸۴	۹۶۹	دام های مولد
۰	۰	۰	۰	۰	۰	۰	۰	درختان میوه ثمردار
۵,۶۳۴	۶,۳۵۴	۱۱,۹۸۸	۵۰	۹۴,۷۵۲	۶۸,۶۲۲	۱۶۳,۳۷۴	۳۳۶	سایر دارایی های زیستی مولد
۵۸,۹۶۵	۶۳,۶۹۴	۱۳۰,۶۵۹		۳۹۷,۷۳۴	۱۴۳,۹۲۴	۴۴۱,۶۵۸		جمع

سایر درآمد (هزینه) های غیر عملیاتی - درآمد سرمایه گذاری ها

۱۴۰۲/۰۳/۳۱		۱۴۰۱/۱۲/۲۹		شرح
۰		۰		
۰		۰		درآمد سود سهام
۰		۰		سود (زیان) ناشی از فروش سرمایه گذاری ها
۰		۰		جمع

سایر درآمد (هزینه) های غیر عملیاتی - اقلام متفرقه

۱۴۰۲/۰۳/۳۱		۱۴۰۱/۱۲/۲۹		شرح
۰		۵,۱۴۹		
۰		۳,۳۳۱		سود حاصل از فروش دارایی های ثابت
۷۸		۱۶۱		سود سپرده های بانکی
۷۸		۸,۵۳۱		جمع

برنامه شرکت در خصوص تقسیم سود

مبلغ سود انباشته پایان سال مالی گذشته	سود سهام پیشنهادی هیئت مدیره در سال مالی گذشته	مبلغ سود خالص سال مالی گذشته	سود سهام مصوب مجمع سال مالی گذشته	پیشنهاد هیئت مدیره در خصوص درصد تقسیم سود سال مالی جاری
۱,۱۳۵,۹۶۳	۷۷,۹۱۶	۷۷۹,۱۵۶	۷۳۹,۶۰۰	۰

سایر برنامه های با اهمیت شرکت

دوره ۹ ماهه منتهی به ۱۴۰۲/۱۲/۲۹	در صورت نیاز به افشای اطلاعات با اهمیت در دوره مالی مذکور شرکت مراتب را به نحو شایسته اطلاع رسانی خواهد نمود
---------------------------------	--

سایر توضیحات با اهمیت

در صورت نیاز به افشای اطلاعات با اهمیت در دوره مالی مذکور شرکت مراتب را به نحو شایسته اطلاع رسانی خواهد نمود

«جملات آینده‌نگر نشان‌دهنده انتظارات، باورها یا پیش‌بینی‌های جاری از رویدادها و عملکرد مالی است. این جملات در معرض ریسک‌ها، عدم قطعیت‌ها و مفروضات غیرقطعی قرار دارند. بنابراین نتایج واقعی ممکن است متفاوت از نتایج مورد انتظار باشند.»



تبت ۵۰۳۴
کد اقتصادی: ۴۱۱۵۳۷۹۹۹۷۷
شناسه ملی: ۱۰۶۸۰۰۲۷۰۸۰

تاریخ:

شماره:

پیوست:

(سهامی عام)

شرکت شیر و گوشت زاگرس شهرگرد (سهامی عام)

گزارش تفسیری مدیریت

مقدمه:

در اجرای مفاده ماده ۷ دستورالعمل اجرایی افشای اطلاعات شرکت ثبت شده نزد سازمان بورس مصوب ۱۳۸۶/۰۵/۰۳ و اصلاحیه های مورخ ۱۳۸۸/۰۴/۰۶، ۱۳۸۹/۰۶/۲۷، ۱۳۸۹/۰۴/۲۸، ۱۳۹۶/۰۹/۱۴، ۱۳۹۷/۰۳/۱۹، ۱۳۹۷/۰۹/۰۷، ۱۳۹۷/۰۹/۰۷ هیات مدیره سازمان بورس و اوراق بهادار (ابلاغیه شماره ۱۲۲/۲۹۳۸۶ مورخ ۱۳۹۶/۰۹/۲۹) ناشران پذیرفته شده در بورس اوراق بهادار تهران و فرابورس ایران مکلف به افشای گزارش تفسیری مدیریت در مقاطع میان دوره ای ۹، ۶، ۳ ماهه و سالانه است.

گزارش حاضر به عنوان یکی از گزارش های هیات مدیره به مجمع، مبتنی بر اطلاعات ارائه شده در صورت های مالی بوده و اطلاعاتی را در خصوص تفسیر وضعیت مالی، عملکرد مالی و جریان های نقدی شرکت برای تشریح اهداف و راهبردهای خود جهت دستیابی به آن اهداف به عنوان مکمل و متمم صورت های مالی ارائه می نماید.

اعضای هیات مدیره و مدیر عامل	نام نماینده اشخاص حقوقی	سمت	اعضاء
بنیاد مستضعفان انقلاب اسلامی	لهم کاظمی اسفه	رئیس هیات مدیره - غیرموظف	
شرکت گسترش کشاورزی و دامپروری فردوس پارس	داود اکبری چالشتری	نایب رئیس هیات مدیره و مدیر عامل - موظف	
شرکت مادر تخصصی مالی و سرمایه گذاری سینا	محمد کاظمی اسفه	عضو هیات مدیره و مدیر مالی - موظف	
شرکت رهنکار خاورمیانه پارس	لیان زلفی	عضو هیات مدیره - غیرموظف	
شرکت پیوند تجارت آبه ایرانیان	حسن وناهی طجری	عضو هیات مدیره - غیرموظف	



آدرس: شهرگرد / کیلومتر ۱۰ جاده سامان

کد پستی: ۹۶۴۶۵-۸۸۱۸۶ صندوق پستی: ۶۵۶

تلفن: ۰۲۰-۳۲۳۲۸۰۰۱ فاکس: ۰۳۸-۳۲۳۲۸۰۰۰

Email: Zagros_shahr@yahoo.com

شرکت شیر و گوشت زاگرس شهر کرد (سهامی عام)

گزارش تفسیری مدیریت

فهرست:

- ۳ ماهیت کسب و کار
- ۳ بازارهای اصلی، وضعیت فعلی رقابتی و جایگاه شرکت
- ۴ مهمترین قوانین و مقررات حاکم بر فعالیت شرکت
- ۴ محیط کسب و کار و ریسک های حاکم بر محیط
- ۴ عوامل تاثیر گذار بر صنعت در کشور
- ۵ اطاعات مدیران شرکت
- ۵ سهامداران اصلی شرکت
- ۶ ساختار واحد تجاری و نحوه ارزش آفرینی
- ۷ اهداف مدیریت و راهبردهای اتخاذ شده برای دستیابی به آن هدف
- ۷ پروژهها، طرح ها و برنامه های توسعه
- ۸ مسئولیتهای اجتماعی و زیست محیطی شرکت
- ۹ تطابق راهبردی با روند های اصلی
- ۹ برنامه ریزی برای رسیدن به اهداف و راهبردها
- ۱۰ مهمترین منابع، ریسک و روابط
- ۱۲ مشارکت کارکنان
- ۱۳ نتایج عملیات و چشم انداز
- ۱۴ نتایج عملکرد شرکت
- ۱۴ درآمدهای عملیاتی
- ۱۶ بهای تمام شده درآمدهای عملیاتی
- ۱۷ سایر درآمدها و هزینه های عملیاتی و غیر عملیاتی
- ۱۷ اطلاعات با اهمیت منتشر شده از تاریخ گزارشگری قبلی
- ۱۷ درآمد، بهای تمام شده، سود عملیاتی، و سود خالص
- ۱۷ شاخصها و معیار های عملکرد مربوط
- ۱۸ شاخص و معیارهای عملکرد مالی
- ۱۸ شاخص ها و معیارهای عملکرد در خصوص جلب رضایت مشتری
- ۱۸ شاخص ها و معیارهای عملکرد در خصوص بررسی و بهبود مدیریت تولید و کیفیت
- ۱۹ شاخص ها و معیارهای عملکرد در خصوص افزایش و انگیزه نیروی انسانی
- ۲۲ تحلیل حساسیت

شرکت شیر و گوشت زاگرس شهرکرد (سهامی عام)

گزارش تفسیری مدیریت

الف) ماهیت کسب و کار:

شرکت شیر و گوشت زاگرس شهرکرد در یک نگاه:

موضوع فعالیت شرکت طبق ماده ۲ اساسنامه، انجام کلیه امور مربوط به کشاورزی، زراعت، دامداری، باغداری، پرورش طیور، زنبور عسل، ماهی و هر گونه حیوان دیگر به منظور استفاده از پشم، گوشت، شیر و سایر فرآورده های پروتئینی و سایر مواد اولیه صنایع کشت و صنعت وابسته به کشاورزی و دامداری و واردات هر نوع دام و مواد اولیه و ماشین آلات می باشد. فعالیت اصلی شرکت طی دوره مورد گزارش تولید شیر و دام بوده است.

شرکت شیر و گوشت زاگرس شهرکرد بر اساس پروانه فعالیت شماره ۴۸۵۴ چ- ن مورخ ۱۳۹۴/۰۶/۲۴ و تمدیدی آن ۴۳۲ چ- ن ۱۳۹۷/۰۲/۱۱ صادره توسط سازمان جهاد کشاورزی دارای واحدهای تولیدی ذیل می باشد:

الف - واحد پرورش و تولید گاوهای شیری با ظرفیت ۳,۰۰۰ راس دام مولد و ۶,۰۰۰ راس کل دام (طبق پروانه بهره برداری) که در حال حاضر دارای تعداد ۵,۷۸۴ راس دام می باشد. واحد موصوف در زمینی به مساحت ۳۵ هکتار واقع شده است که دارای سند مجزا بنام شرکت می باشد.

ب- واحد دامداری و کشاورزی به مساحت ۳۰۲/۵ هکتار می باشد که مقدار ۲۸۱ هکتار از آن سند به نام شرکت صادر گردیده و مابقی (زمین حسین آباد) قرارداد اجاره منعقد گردیده که پس از طی مراحل قانونی نسبت به خرید اقدام خواهد شد.

پ- زمین های زراعی شرکت شامل اراضی حسین آباد به مساحت ۲۱ هکتار (قرارداد استجاری)، اراضی ارجنا ۱۸۲ هکتار و اراضی گریش ۵۸/۵ هکتار و دامداری و منازل مسکونی ۴۱ هکتار می باشد که مجموعه اراضی قابل کشت ۲۰۹ هکتار بوده و مجهز به سیستم آبیاری تحت فشار می باشد.

بازارهای اصلی، وضعیت فعلی رقابتی و جایگاه شرکت:

بازار های اصلی محصولات شرکت بازار داخلی بوده و میزان سهم سالانه ظرفیت تولید شرکت در ایران و جهان، برای محصولات اصلی شرکت به شرح جدول زیر می باشد.

نام محصول	واحد محصول	ظرفیت تولید جهان	ظرفیت تولید ایران	ظرفیت تولید شرکت	سهم شرکت از ظرفیت تولید در ایران
شیر	تن	۷۵۰,۰۰۰,۰۰۰	۸,۵۰۰,۰۰۰	۳۶,۵۰۰	۰,۰۰۴
دام (نر و ماده)	راس	-	۶۰۰,۰۰۰	۲,۴۰۰	۰,۰۰۴

*بر اساس اطلاعات مرکز آمار

شرکت شیر و گوشت زاگرس شهرگرد (سهامی عام)

گزارش تفسیری مدیریت

محیط حقوقی شرکت:

مهمترین قوانین و مقررات حاکم بر فعالیت شرکت عبارتند از:

قانون و مقررات بورس اوراق بهادار، قانون تجارت، اساسنامه شرکت، قانون کار و تامین اجتماعی، آیین نامه ها و دستورالعمل های داخلی شرکت، مقررات سازمان حمایت از محیط زیست، و قوانین مالیات های مستقیم، قانون مالیات ارزش افزوده و سایر قوانین موضوعه.

محیط کسب و کار و ریسک های حاکم بر محیط:

محیط کسب و کار شامل صنعتی ماندگار با بازدهی بالا که با توجه به افزایش و رشد جمعیت تولید نیز افزایش خواهد یافت لیکن به دلیل کاهش مصرف سرانه شیر نسبت به سرانه مصرف جهانی در کشور می بایست نسبت به رفع آن از طریق فرهنگ سازی اقدام نمود. سرمایه گذاری و فعالیت در صنعت دامپروری، با ریسک های با اهمیت همراه است که مهمترین آنها عبارتند از:

- ریسک نقدینگی
- ریسک نرخ سود (بهره) و ارز
- ریسک رعایت یا قانونی
- ریسک معاملاتی و عملیاتی
- ریسک شهرت
- ریسک اعتباری

عوامل تاثیر گذار بر صنعت در کشور:

عوامل اصلی محرک بر صنعت دامپروری می تواند عمدتاً متأثر از شرایط زیر باشد:

- گسترش برنامه های تامین خوراک دام از طریق توسعه تولید داخلی و تسریع و تسهیل واردات و عرضه اقلام کنسانتره.
- حذف کلیه تعرفه های وارداتی از نهاده های تولید شیر خام به خصوص خوراک دام، داروهای دامی، سموم، مواد بیولوژیک و ماشین آلات و تجهیزات.

- تامین سوخت و انرژی ارزان قیمت مورد نیاز دامداران و اجرای سیاست های حمایتی در مورد کاهش مصرف انرژی.

- توسعه سطح زیر کشت و عملکرد در هکتار تولید نباتات علوفه ای دامی و استفاده از تکنولوژی های نوین تولید در این زمینه به منظور تامین خوراک دام.

- حمایت جدی دولت از واردات غلات دامی و اختصاص یارانه به تامین و توزیع آن به منظور کاهش هزینه های تولید.

- ارائه تسهیلات لازم به دامداران با هدف توسعه دامداری و افزایش کیفیت شیر.

- اجباری کردن استاندارد ملی شیر خام با هدف افزایش کیفیت و توسعه دامداری های صنعتی و در نتیجه افزایش راندمان و سود در صنعت شیر و جلوگیری از ورود شیر خشک به چرخه فرآوری یا مصرف.

- تعیین قیمت شیر خام بر اساس یک مبنای علمی و توافقی زنجیره صنعت شیر.

- ایجاد فرهنگ سازی در افزایش سرانه مصرف شیر.

- عرضه شیر خام بر اساس استاندارد های مشخص از طریق بورس.

- تغییرات در واردات گوشت و شیر خشک، کاهش و افزایش در قیمت نهاده های تولید و افزایش حامل های انرژی.

شرکت شیر و گوشت زاگرس شهر کرد (سهامی عام)

گزارش تفسیری مدیریت

اطلاعات مدیران شرکت :

نام و نام خانوادگی	سمت	تعداد سهام (وثیقه) در پایان دوره	تحصیلات/مدارک حرفه‌ای	تاریخ انتصاب	سابقه اجرایی در شرکت	سوابق مهم اجرایی	عضویت همزمان در هیات مدیره سایر شرکت های بورسی
الهام کاظمی اسفه	رئیس هیات مدیره	۱,۰۰۰	کارشناسی علوم دامی	۱۴۰۱/۰۷/۲۳	غیرموظف	مدیر شرکت های تحت پوشش بنیاد	ندارد
داود اکبری چالستری	نایب رئیس هیات مدیره و مدیر عامل	۱,۰۰۰	لیسانس دامپروری	۱۴۰۱/۰۳/۳۰	موظف	مدیر تولید و عضو هیات مدیره شرکت های تحت پوشش بنیاد	ندارد
محمد کاظمی اسفه	مدیر مالی و عضو هیات مدیره	۱,۰۰۰	فوق لیسانس حسابداری	۱۴۰۱/۰۸/۲۱	موظف	مدیر مالی و عضو هیات مدیره شرکت های تحت پوشش بنیاد	ندارد
اباذر زلفی	عضو هیات مدیره	۱,۰۰۰	فوق لیسانس تغذیه	۱۴۰۱/۰۸/۱۵	غیرموظف	مدیر تولید و عضو هیات مدیره شرکت های تحت پوشش بنیاد	ندارد
حسن ونایی طجر	عضو هیات مدیره	۱,۰۰۰	لیسانس حسابداری	۱۴۰۱/۰۶/۳۰	غیر موظف	مدیر شرکت های تحت پوشش بنیاد	ندارد

تعداد جلسات هیات مدیره :

طبق مفاد ماده ۲۷ اساسنامه، شرکت توسط هیات مدیره ای مرکب از ۵ نفر عضو اداره می گردد که به وسیله مجمع عمومی از بین صاحبان سهام انتخاب می شوند. هیات مدیره به صورت ماهانه با دعوت کتبی رئیس هیات مدیره تشکیل جلسه می دهد و تصمیمات اعضای هیات مدیره با اکثریت آراء حاضر معتبر خواهد بود. لذا در طی سال ۱۴۰۲ جلسات هیات مدیره به طور منظم در هر ماه برگزار گردید.

شرکت شیر و گوشت زاگرس شهرکرد (سهامی عام)

گزارش تفسیری مدیریت

سهامداران اصلی شرکت:

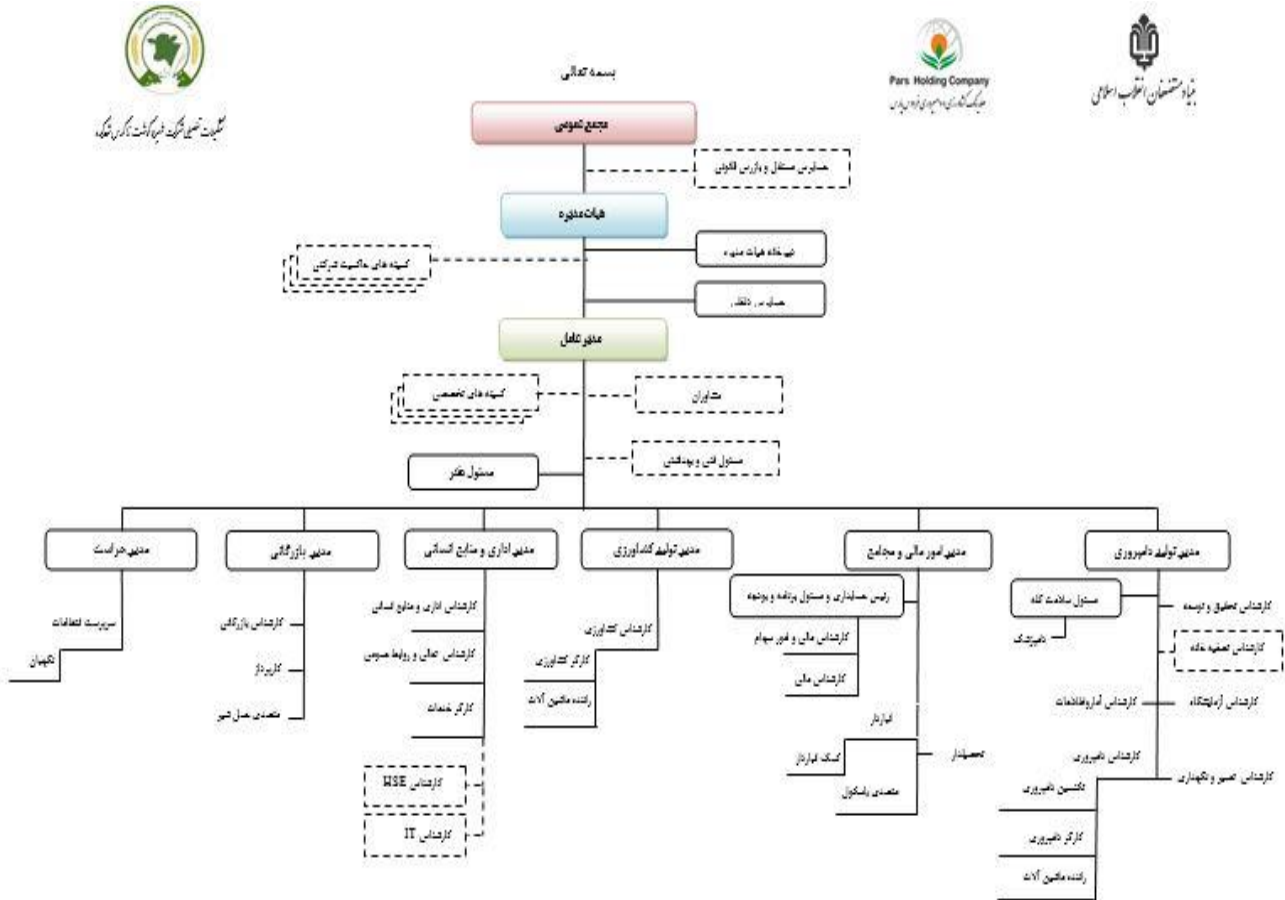
ترکیب سهامداران شرکت در تاریخ تهیه گزارش به شرح زیر می باشد:

		نام سهامدار
درصد	تعداد سهام	
۳۰	۲۸۷,۱۳۷,۲۳۶	شرکت گسترش کشاورزی و دامپروری فردوس پارس
۱۹	۱۸۲,۴۱۰,۷۸۵	بنیاد مستضعفان انقلاب اسلامی
-	۱۲,۰۰۰	شرکت پیوند تجارت آتیه ایرانیان
-	۱۲,۰۰۰	شرکت ره نگار خاورمیانه پارس
-	۱۰۰۰	شرکت مادر تخصصی مالی و سرمایه گذاری سینا
۵۱	۴۹۰,۴۱۴,۹۷۹	سایر سهامداران
۱۰۰	۹۶۰,۰۰۰,۰۰۰	جمع

شرکت شیر و گوشت زاگرس شهر کرد (سهامی عام)

گزارش تفسیری مدیریت

ساختار واحد تجاری و نحوه ارزش آفرینی آن :



شرکت دارای ساختار سازمانی مشخص که مشاغل و وظایف در یک دسته بندی، تقسیم بندی و هماهنگ گردیده و شامل تخصصی کردن مشاغل، تقسیم بندی کار به بخش های مختلف، تمرکز بر تصمیم گیری ها و نظارت بر کارکنان بر اساس قوانین و مقررات مربوطه می باشد. شرکت با برقراری و همسویی بین انگیزه ها و نظام های پاداش برای کارکنان و ساز کار موثر ناشی از درگیر کردن مدیران در امور شرکت اقدام به ارزش آفرینی می نماید. این شرکت همواره مشتری مداری را از جمله اصول محوری فعالیت های شرکت دانسته و به عنوان سرمایه واقعی در سرلوحه کار خود قرار داده است.

ب) اهداف مدیریت و راهبردهای اتخاذ شده برای دستیابی به آن هدف :

شرکت شیر و گوشت زاگرس با استفاده از نیروی انسانی مجرب، فن آوری روز و رعایت قوانین جاری کشور، در راستای تضمین امنیت غذایی و سلامت جامعه به دنبال عرضه محصولات با کیفیت در صنعت دامپروری و کشاورزی می باشد. تا ضمن تامین منافع سهامداران، حقوق مشتریان را نیز محترم شمارد، تولید علم و تربیت نیروهای متخصص جهت فعالیت در دامپروری های داخلی و کمک به کاهش هزینه های تولید و برقراری تعادل بین میزان تولید و عرضه محصولات لبنی به جهت سودآوری بیشتر شرکت گام برداشته است به این منظور هیات مدیره شرکت اهداف و استراتژی هایی برای شرکت به شرح ذیل تدوین و ارائه نموده است که عبارتند از:

شرکت شیر و گوشت زاگرس شهر کرد (سهامی عام)

گزارش تفسیری مدیریت

- ۱- افزایش درآمد و کاهش هزینه های عملیاتی
- ۲- بهینه سازی فرآیندهای شرکت
- ۳- توانمند سازی منابع انسانی
- ۴- ارتقاء و بهبود خدمات اینترنتی
- ۵- طراحی سیستم جامعه پیگیری وصول مطالبات
- ۶- دوره های آموزشی ضمن خدمات کارکنان
- ۷- پیگیری سیستم مبارزه با پولشویی
- ۸- تحقیق و توسعه و استفاده از تکنولوژی جدید و نوآوری
- ۹- استفاده از تکنولوژی روز در بروزرسانی تصفیه خانه جهت تامین منابع آبی در هنگام کاهش آب.
- ۱۰- رعایت بهنگام قوانین و مقررات محیط زیست در جهت پیشبرد اهداف شرکت و پیشگیری از جرائم مالیاتی
- ۱۱- بهره گیری بموقع و مطلوب از موقعیت جغرافیایی مناسب شرکت در خرید و فروش در جهت کاهش هزینه و افزایش درآمد.
- ۱۲- مطالعات اولیه در جهت فرآوری شیر خام و تولید محصولات لبنی و همچنین تولید محصولات ژنتیکی جدید در جهت کسب سودآوری بیشتر بمنظور جبران نقدینگی در سال های آتی.
- ۱۳- استفاده از طرح های توسعه ای درون سازمانی در جهت ارتقاء سرمایه های فکری (نیروی انسانی) و افزایش تولیدات و سرمایه و کاهش هدر رفت ها.
- ۱۴- تولید محصولات دانش بنیان در جهت کاهش تحریم های موجود و کسب درآمد از طریق اقتصاد دانش بنیان و تحقق اقتصاد مقاومتی.
- ۱۵- شرکت در رابطه با رعایت اصول راهبری شرکت موضوع دستورالعمل حاکمیت شرکتی (موضوع ماده ۴۳ دستورالعمل مذکور):
 - تدوین و پیاده سازی منشور اخلاقی سازمانی
 - تدوین و تصویب دستورالعمل کنترل داخلی، منشور کمیته حسابرسی، نظام نامه حسابرسی داخلی، منشور هیات مدیره و دبیرخانه هیات مدیره
 - تعریف وظایف و حدود اختیارات و مسئولیتها برای کارکنان
 - تهیه دستورالعمل استفاده از سیستم های کامپیوتری
 -

ج) پروژه ها، طرح ها و برنامه های توسعه :

با توجه به وجود زیرساخت های مناسب جهت توسعه گاوداری و بخش کشاورزی، شرکت با هماهنگی هلدینگ کشاورزی و دامپروری پارس، سیستم تصفیه فاضلاب، طرح بادام در سطح ۲۰ هکتار، گلخانه و در بخش توسعه تکنولوژی پایدار و دست یابی به صنایع بالا دستی، طرح انتقال جنین را در دست اقدام قرار دارد. تا بتوان با حداقل سرمایه گذاری میزان تولید بیشتری به دست آورد. در ضمن جایگاه دام های ۵۰۰ راس دام شیری، گوساله دانی و کارخانه خوراک به طور کامل در سال ۱۴۰۰ پیشرفت فیزیکی داشته و به بهره برداری رسیده. پیش بینی می گردد، تا پایان شهریور ماه سال ۱۴۰۲ تصفیه خانه فاضلاب، به بهره برداری رسیده و پروژه تکمیل گردد. در این طرح علاوه بر افزایش ظرفیت، بهسازی گاوداری جهت استفاده بهینه از امکانات موجود مورد بررسی قرار گرفته است و با بهره برداری از طرح موصوف تولید شیر این شرکت بالغ بر ۳۸،۰۰۰ تن خواهد بود.

شرکت شیر و گوشت زاگرس شهرکرد (سهامی عام)

گزارش تفسیری مدیریت

مسئولیت های اجتماعی و زیست محیطی شرکت :

سال ۱۴۰۱	سه ماهه ۱۴۰۱	سه ماهه ۱۴۰۲	واحد	
۱	۱	۱	عدد	تعداد شعب
۱۶۰	۱۶۰	۱۶۳	نفر	تعداد کل کارکنان
۵۸،۴۰۰	۱۴،۸۸۰	۱۴،۸۳۳	نفر روز	تعداد نفر ساعت
-	-	-	-	وضعیت رتبه بندی
-	-	-	-	رتبه افشا
۴۹۶،۱۱۵	۱۱۶،۳۲۲	۲۰۷،۴۱۱	میلیون ریال	سود عملیاتی
۷۸۶،۴۲۰	۱۴۲،۱۴۲	۲۶۰،۲۶۱	میلیون ریال	سود قبل از مالیات
۷۷۹،۱۵۶	۱۴۲،۱۴۲	۲۶۰،۲۶۱	میلیون ریال	سود خالص
-	-	-	میلیون ریال	مزایا و پاداش کارکنان
۱۴۳،۱۲۸	۲۸،۱۹۱	۳۱،۱۰۲	میلیون ریال	هزینه های عمومی اداری و فروش
-	-	-	-	وضعیت مالیاتی
-	-	-	میلیون ریال	مبلغ مالیات پرداخت شده
-	-	-	-	اجتماعی
۱۶۰	۱۶۰	۱۶۳	نفر	تعداد کل کارکنان
۱۰۰	۱۰۰	۱۰۰	درصد	درصد کارکنان تمام وقت
-	-	-	نفر	تعداد کارکنان استخدام شده طی سال
.۰۵	.۰۵	.۰۵	درصد	نسبت تعداد کارکنان خانم به کل کارکنان
-	-	-	-	سرمایه گذاری اجتماعی
-	-	-	-	محیط زیست
-	-	-	کیلوگرم	انتشار گاز CO ₂
۲۵۵،۰۰۰	۶۴،۰۰۰	۶۴،۰۰۰	لیتر	مصرف سوخت - گازوئیل
-	-	-	وات	مصرف الکتریسیته
۳۰۰،۰۰۰	۷۵،۰۰۰	۷۵،۰۰۰	متر مکعب	مصرف آب

شرکت شیر و گوشت زاگرس شهرکرد (سهامی عام)

گزارش تفسیری مدیریت

تطابق راهبردی با روندهای اصلی:

هیات مدیره شرکت اعتقاد دارد که نتایج دوره سه ماهه شرکت منتهی به ۳۱ خرداد ۱۴۰۲ نشان دهنده اجرای موفقیت آمیز راهبردهای مطرح شده قبلی در بخش تولید، کاهش هزینه ها و وصول مطالبات بوده است. جدول زیر بیانگر میزان دستیابی به اهداف تعیین شده در ۱۲ ماهه اسفند ۱۴۰۲ است:

ردیف	شرح	عملکرد دوره مالی منتهی به ۱۴۰۲/۰۳/۳۱	پیش بینی سال ۱۴۰۲	درصد پوشش آخرین پیش بینی
۱	مقدار تولید شیر	۹,۹۴۶	۳۹,۰۰۵	۲۵,۴۹
۲	مقدار فروش شیر	۹,۴۹۰	۳۷,۹۵۱	۲۵
۳	نرخ فروش شیر	۱۴۱,۷۵۲	۱۴۳,۱۶۲	۹۹
۴	سود عملیاتی	۲۰۷,۴۱۱	۹۷۵,۲۱۹	۲۱,۲۶
۵	سود خالص	۲۶۰,۲۶۱	۹۶۴,۲۶۱	۲۶,۶۸
۶	سود هر سهم	۲۷۱	۱,۰۰۴	۲۶,۹۹
۷	دوره وصول مطالبات	۱۲	۲۴	۱۰۰
۸	بهای تمام شده	۱,۳۰۱,۲۵۱	۵,۰۲۵,۶۰۴	۲۵,۸۹

برنامه ریزی برای رسیدن به اهداف و راهبردها:

نرخ فروش شیر و گوساله در دوره منتهی به سه ماهه مالی ۱۴۰۲/۰۳/۳۱ نسبتاً رشد کرده و شرکت را به برنامه ریزی برای یک سرمایه‌گذاری مناسب در جهت تولید محصولات با کیفیت بالا با توجه به تقاضای بازار در خرید محصولات فوق ترغیب کرد. به عنوان بخشی از برنامه تولید، این شرکت تیم اختصاصی فنی - اقتصادی را تشکیل داده است که به رهبری مدیریت عامل شرکت و یکی از مدیران شرکت نسبت به پیاده سازی برنامه افزایش کیفیت محصولات اقدام خواهند نمود. همچنین شرکت قصد دارد با بهره گیری بموقع و مطلوب از موقعیت جغرافیایی مناسب شرکت در خرید و فروش در جهت کاهش هزینه و افزایش درآمد از طریق شناسایی تامین کنندگان و خریداران در جهت کاهش هزینه های مواد اولیه اقدام نماید.

کمیته های تخصصی هیأت مدیره:

کمیته وصول مطالبات

اهداف و برنامه ها: برنامه ریزی و پی گیری وصول مطالبات شرکت

اعضای کمیته:

محمد کاظمی اسفه، سهراب شیوندی، سعید ریاحی سامانی و بهنام کریمی

کمیته انتصاب

اهداف و برنامه ها : سیاستگذاری، انتصاب

شرکت شیر و گوشت زاگرس شهرگرد (سهامی عام)

گزارش تفسیری مدیریت

اعضای کمیته:

اباذر زلفی، حسن جعفری، علی اله وکیل

کمیته انضباطی

اهداف و برنامه ها : رسیدگی به تخلفات اداری کارکنان

اعضای کمیته:

نمایندگان مدیریت: محمد کاظمی اسفه، سید علی جزایری، حسین اکبر زاده، نماینده کارگران: حسین شبانین، علی آقا بابایی و محمد صادقی (دبیر کمیته)

کمیته جبران خدمت کارکنان

اهداف و برنامه ها : ارتقای شغلی، برنامه ریزی در زمینه امور رفاهی و انگیزشی کارکنان

اعضای کمیته:

اباذر زلفی، داود اکبری، حسن ونایی طجر

کمیته منابع انسانی

اعضای کمیته:

داود اکبری، محمد کاظمی اسفه، سید علی جزایری، حسین اکبری زاده و محمد صادقی

کمیته ریسک

اعضای کمیته:

الهام کاظمی، حسن هدایت، احسان محجوبی، ربیع رهبر و محمد مهدی محمودی

کمیته بازرگانی

اعضای کمیته:

داود اکبری، محمد کاظمی اسفه، سهراب شیوندی، حسین اکبری زاده، سید علی جزایری و بهنام کریمی

کمیته حسابرسی

اهداف و برنامه ها : کمک به ایفای مسئولیت نظارتی هیات مدیره و ارائه خدمات اطمینان دهی و مشاوره‌های مستقل بی طرفانه، به منظور ارزش افزایی و بهبود عملیات شرکت

اعضای کمیته:

حسن ونائی، حسن جعفری، علی اله وکیل و محمد مهدی محمودی به ترتیب رییس کمیته، عضو مستقل، عضو مستقل و حسابرس داخلی

شرکت شیر و گوشت زاگرس شهرگرد (سهامی عام)

گزارش تفسیری مدیریت

رویه های حاکمیت شرکتی:

هیات مدیره با آگاهی به لزوم استقرار نظام راهبری شرکتی در جهت رعایت یکسان حقوق کلیه سهامداران و سایر ذینفعان و بر اساس دستورالعمل ابلاغی سازمان بورس و اوراق بهادار، فرآیندها و رویکردهای متعددی را برای حصول اطمینان از اجرا اثر بخش نظام راهبری شرکتی به شرح ذیل طرح ریزی و اجرا نموده است که اثر بخشی آن از طریق بازخوردهای دریافتی از سهامداران و دستگاههای قانونی و نظارتی شامل بازرس قانونی و مستقل، کمیته حسابرسی، سازمان بورس و اوراق بهادار و... ارزیابی می شود.

ابعاد حاکمیت شرکتی	رویکرد های موجود
افشاء و شفافیت عملکرد سازمان	<ul style="list-style-type: none"> • ارائه گزارشهای عملکرد دوره ای شامل صورتهای مالی به صورت سه ماهه، شش ماهه، نه ماهه و سالانه به سهامداران و سامانه سازمان بورس و سایر ذینفعان مرتبط از طریق سامانه کدال • انتشار گزارش فعالیت ماهانه شرکت در سامانه کدال • رعایت الزامات افشاء طبق آیین نامه سازمان بورس و اوراق بهادار از طریق سامانه کدال • پاسخگویی مدیر عامل و اعضای هیئت مدیره به سهامداران و ذینفعان در چارچوب قانون تجارت و دستورالعملهای بورس و اوراق بهادار • رعایت مفاد مربوط به نحوه برگزاری مجامع عمومی صاحبان سهام
تفویض اختیارات	<ul style="list-style-type: none"> • تعریف اختیارات مدیر عامل توسط هیات مدیره و همچنین تعریف امضاهای مجاز . • تدوین و تصویب آیین نامه کمیسیون معاملات و حدود اختیارات مالی و اجرای آن در شرکت • رعایت الزامات مربوط به نحوه تشکیل جلسات هیات مدیره، تشکیل دبیرخانه مستقل جهت هیات مدیره و انتخاب دبیر هیات مدیره و همچنین تهیه پیش نویس جهت تشکیلات و رویه های اجرایی دبیرخانه هیات مدیره در قالب منشور • تشکیل کمیته ریسک شرکت
حسابرسی مستقل و داخلی	<ul style="list-style-type: none"> • انتخاب بازرس قانونی و حسابرس مستقل توسط مجمع عمومی سالیانه توسط سهامداران • تشکیل کمیته حسابرسی و ایجاد واحد حسابرسی داخلی در چارت سازمانی • بررسی و اظهار نظر سالیانه هیات مدیره در خصوص کنترل های داخلی
سایر ذینفعان	<ul style="list-style-type: none"> • رعایت ماده ۱۲۹ قانون تجارت در مورد معاملات با اشخاص وابسته

شرکت شیر و گوشت زاگرس شهر کرد (سهامی عام)

گزارش تفسیری مدیریت

پ) مهمترین منابع، ریسک و روابط:

گزارش تجزیه و تحلیل ریسک شرکت

ریسک تغییر تکنولوژی:

شرکت در حال حاضر یک واحد شیردوشی قدیمی دارد که در سال جاری نسبت به تجهیز و مکانیزاسیون بخشی از آن اقدام شده و مابقی در سال آتی تکمیل خواهد شد. ضمناً شرکت احداث تصفیه خانه فاضلاب را در دستور کار خود دارد که در حال حاضر در تکمیل و با پیشرفت فیزیکی ۱۰۰ درصد می باشد، که پس از احداث و بهره برداری تاثیر بسزایی در راندمانهای تولید خواهد داشت.

ریسک ملاحظات قانونی:

به استثناء قوانین و مقررات عمومی، مقررات و قوانین خاصی بر شرکت حکم فرما نیست و تعهدات کارفرما در قوانین کار، تامین اجتماعی، مالیات های مستقیم و تجارت و تعهدات به سازمان های بورس و اوراق بهادار، منابع طبیعی و محیط زیست و بهداشتی به نحو احسن مورد توجه قرار داشته و تاکنون اشکال قابل توجهی به چشم نخورده است.

ریسک ورود رقبای جدید:

در دوره سه ماهه منتهی به ۱۴۰۲/۰۳/۳۱ واحدهای کشاورزی و دامپروری جدیدی به صنعت زراعت و خدمات وابسته اضافه شد. برای امسال نیز پیش بینی می شود تا شرکت های جدید دیگری به صنعت زراعت و خدمات وابسته اضافه گردد.

ریسک قیمت نهاد های دامی:

شرایط تورمی حاکم بر اقتصاد و فضای کسب و کار کشور و عدم وجود ثبات در قیمت ها و بالا رفتن قیمت نهاده های دامی، ناشی از خشکسالی، نوسانات و تغییرات نرخ ارز، و تحریم ها باعث افزایش در بهای تمام شده تولیدات محصولات دامپروری خواهد شد.

ریسک بازاریابی و فروش:

از نمونه های ریسک بازاریابی و فروش می توان به نامشخص بودن سیاست های حمایتی دولتی در قیمت گذاری شیر و سایر محصولات و محدودیت در امکان تعیین نرخ فروش شیر متناسب با افزایش هزینه های تولید و اعمال سقف های قیمتی توسط سازمان حمایت از مصرف کننده و تولید کننده و عدم وجود تشکل های صنفی کارآمد در راستای اجرای قانون تضمینی محصولات کشاورزی و دامپروری اشاره کرد. وضعیت سرمایه در گردش و منابع مالی در اختیار شرکت:

شرکت شیر و گوشت زاگرس شهر کرد (سهامی عام)

گزارش تفسیری مدیریت

در دوره سه ماهه منتهی به ۱۴۰۲/۰۳/۳۱ شرکت وجوه نقدی معادل ۵۷،۱۰۷ میلیون ریال، دریافتنی‌های تجاری و سایر دریافتنی معادل ۲۶۰،۱۱۲ میلیون ریال، موجودی مواد و کالا معادل ۷۴۴،۶۰۹ میلیون ریال، مجموع دارایی جاری معادل ۱،۱۳۱،۰۰۴ میلیون ریال و مجموع بدهی جاری معادل ۸۰۱،۷۳۶ میلیون ریال داشته است. سرمایه گذاری در سرمایه در گردش یک موقعیت نقدینگی خوب برای شرکت ایجاد می کند که برای بقای آن حیاتی است. نکته مهم این است که این نقدینگی باید به خوبی مدیریت شود و در حد بهینه قرار گیرد.

تاثیر اپیدمی کرونا:

در عملکرد تولیدی شرکت تاثیر عمده ای نداشته، در حال حاضر تولید و فروش شرکت به روال عادی خود ادامه می دهد و شرکت با هیچ گونه مشکلی مواجه نمی باشد.

نقدینگی و جریان های نقدینگی :

شرکت برای مدیریت ریسک نقدینگی، یک چهارچوب ریسک نقدینگی مناسب در دوره سه ماهه منتهی به ۱۴۰۲/۰۳/۳۱ تامین وجوه و الزامات مدیریت نقدینگی تعیین کرده است. جریان نقدی (شامل پرداخت سود سهام، تسهیلات مالی، افزایش دارایی های ثابت مشهود و دارایی های زیستی مولد و افزایش دوره وصول مطالبات و هزینه طرح افزایش ظرفیت) در نتیجه فعالیت های عملیاتی شرکت برابر ۲۸۲،۷۰۳ میلیون ریال بوده است. شرکت ریسک نقدینگی را از طریق نگهداری سپرده کافی و تسهیلات بانکی، از طریق نظارت مستمر بر جریان های نقدی پیش بینی شده و واقعی و از طریق تطبیق مقاطع سر رسید دارایی ها و بدهی های مالی، مدیریت می کند.

خلاصه صورت جریان وجوه نقد ارائه می گردد:

ارقام به میلیون ریال

شرح	۱۴۰۲/۰۳/۳۱	۱۴۰۱/۰۳/۳۱	۱۴۰۱/۱۲/۲۹
جریان خالص ورود وجه نقد ناشی از فعالیت های عملیاتی	۲۸۲،۷۰۳	۷۳،۶۵۰	۴۶۵،۸۴۴
مالیات بر درآمد پرداختی	۰	۰	(۱،۳۵۵)
جریان خالص (خروج) وجه نقد ناشی از فعالیت های سرمایه گذاری	۱۶۴،۴۵۷	۳۴،۰۵۱	۲۴۸،۵۰۴
جریان خالص (خروج) وجه نقد ناشی از فعالیت های تأمین مالی	۱۰۶،۷۸۵	۲۷،۲۹۹	۱۷۲،۷۵۷

مشارکت کارکنان:

داشتن نیروهای متخصص و کارآمد در صنعت دامپروری از مهمترین ارکان شرکت، جهت تصمیم سازی و اجرایی نمودن تصمیمات مدیریت خواهد بود از این رو شرکت با برگزاری کلاس های آموزشی در همه رده های کارکنان و واحدهای شرکت همواره در نظر دارد تا سرمایه انسانی به عنوان یک دارایی بالقوه و مزیت رقابتی در بالاترین بهره وری و با مشارکت در کارکرد و فعالیتها باعث بهبود و موفقیت شرکت گردد.

شرکت شیر و گوشت زاگرس شهرگرد (سهامی عام)

گزارش تفسیری مدیریت

فعالیت های توسعه منابع انسانی:

- ۱- افزایش بهره وری نیروی انسانی از طریق ایجاد تعهد برای کارکنان، فراهم کردن شرایط لازم جهت پیشرفت شغلی برای همه افراد، ایجاد مسئولیت با دادن اختیارات کافی به کارکنان.
- ۲- بهبود کیفیت منابع انسانی با برگزاری دوره های آموزشی تخصصی و افزایش انگیزه نیروی انسانی.

نتایج عملیات و چشم انداز:

مطالبات

مطالبات شرکت نسبت به سال مالی قبل کاهش یافته این موضوع ناشی از فروش نقدی و پیش فروش آن می باشد که طی ماه بعدی از سوی مشتریان اصلی شرکت در موعد مقرر تسویه، و به حساب شرکت واریز می گردد. با توجه به مانده مطالبات شرکت در دوره مالی سه ماهه منتهی به ۱۴۰۲/۰۳/۳۱ مدیریت شرکت کمیته‌ای به منظور پیگیری وصول مطالبات از مشتریان تشکیل داده است. مدیریت شرکت انتظار دارد تا با وصول به موقع مطالبات و مدیریت وجه نقد، تسهیلات مالی دریافتی را در همین سطح نگه دارد.

موجودی مواد و کالا

موجودی مواد و کالای شرکت نسبت به سال قبل حدوداً به میزان ۲ درصد معادل ۱۶،۰۹۹ میلیون ریال افزایش یافته است. علت افزایش موجودی مواد و کالا، عمدتاً افزایش نرخ خرید مواد اولیه شامل (یونجه، کاه و اقلام کنسانتره) که از اقلام اصلی مواد اولیه می باشد، که خرید آن در سال صورت می گیرد.

دارایی های ثابت

دارایی های ثابت شرکت در دوره مالی سه ماهه منتهی به ۱۴۰۱/۰۳/۳۱ نسبت به سال گذشته (۱۵،۴۰۴) میلیون ریال کاهش یافته است. این امر عمدتاً ناشی از استهلاک دارایی های ثابت (وسایط نقلیه، ماشین آلات و تجهیزات و اثاثیه) و دارایی های در جریان تکمیل بوده است.

سود سهام پرداختنی

سود سهام پرداختنی سنواتی از طریق شرکت سپرده گذاری مرکزی پرداخت گردیده است. همچنین سود سهام ۱۳۹۹ بر اساس بانک معرفی شده (بانک صادرات) در حال پرداخت است و نیز سود سهام سال مالی ۱۴۰۰ بر اساس زمان بندی اعلام شده پرداخت شده است.

سیاست پرداخت سود

در ارتباط با سیاست توزیع سود سهام ذکر این نکته ضروری است که سود نقدی تقسیمی سال ۱۴۰۱ به مبلغ ۷۲۹،۶۰۰ میلیون ریال (۷۶۰) ریال به ازاء هر سهم) می باشد. که طبق برنامه زمان بندی اعلام شده پرداخت خواهد گردید. همچنین با توجه به بخش نامه های ابلاغی سازمان بورس اوراق بهادار، سود سهام سال مالی ۱۴۰۱ از طریق شرکت سپرده گذاری مرکزی طبق

شرکت شیر و گوشت زاگرس شهرگرد (سهامی عام)

گزارش تفسیری مدیریت

جدول زمان بندی اعلامی پرداخت خواهد گردید لذا از سهامداران محترم تقاضا می گردد نسبت به ثبت نام در سامانه سجام اقدامات لازم صورت پذیرد.

تسهیلات مالی

مانده تسهیلات پرداختنی در سه ماهه منتهی به ۱۴۰۲/۰۳/۳۱، به صورت کامل تسویه گردیده. که نسبت به دوره قبل کاهش داشته است که ناشی از تسویه کامل تسهیلات بانک سینا و همچنین بانک کشاورزی می باشد.

نتایج عملکرد شرکت

عملکرد شرکت در سه ماهه منتهی به ۱۴۰۲/۰۳/۳۱، تحت تاثیر بازار حاکم بر صنعت محصولات غذایی و کشاورزی قرار دارد. کارشناسان، متوسط مصرف سرانه شیر را در جهان ۱۹۰ کیلوگرم و برای مردم کشورهای اروپایی به ازای هر نفر در سال ۳۰۰ تا ۴۵۰ کیلوگرم برآورد کرده اند، سرانه مصرف شیر در ایران اکنون سالانه حدود ۹۰ کیلوگرم است. البته مصرف شیر در برخی از استانها به ویژه چهارمحال و بختیاری، آذربایجان غربی و شرقی از متوسط کشور بیشتر است. میزان مصرف هر فرد بالغ از سوی سازمانهای ملی و بینالمللی، روزانه نیم لیتر شیر مایع، ۲۵ تا ۳۵ گرم پنیر و ۲۰۰ گرم ماست توصیه شده است. مصرف سرانه شیر و فرآوردههای آن در کشورهای اروپای غربی ۳۵۰ تا ۵۰۰ کیلوگرم در سال در نوسان است. در کشور فرانسه که متعادلترین برنامه غذایی را در ارتباط با بیماریهای قلبی و مغزی و طول عمر داراست، مصرف سرانه حدود ۴۰۰ کیلوگرم در سال است.

بر اساس برنامه وزارت بهداشت، درمان و آموزش پزشکی در نظر بود مصرف سرانه شیر تا پایان برنامه چهارم به ۱۶۰ کیلوگرم برسد، با توجه به پیامدهای عدم استفاده از فرآوردههای لبنی در سلامت افراد، سرانه پایین مصرف شیر و فرآوردههای لبنی در کشور ایران باعث شده در حوزه سلامت هزینه بالایی جهت رفع یوکی استخوان بپردازد. در حالی که یوکی استخوان در دنیا بالای سن ۷۵ سال اتفاق می افتد این رقم در کشور ایران به زیر ۵۰ سال رسیده یعنی بیش از ۲۵ سال پایین تر از کل دنیا که این مسئله باعث نگرانی است.

شرکت شیر و گوشت زاگرس شهرگرد (سهامی عام)

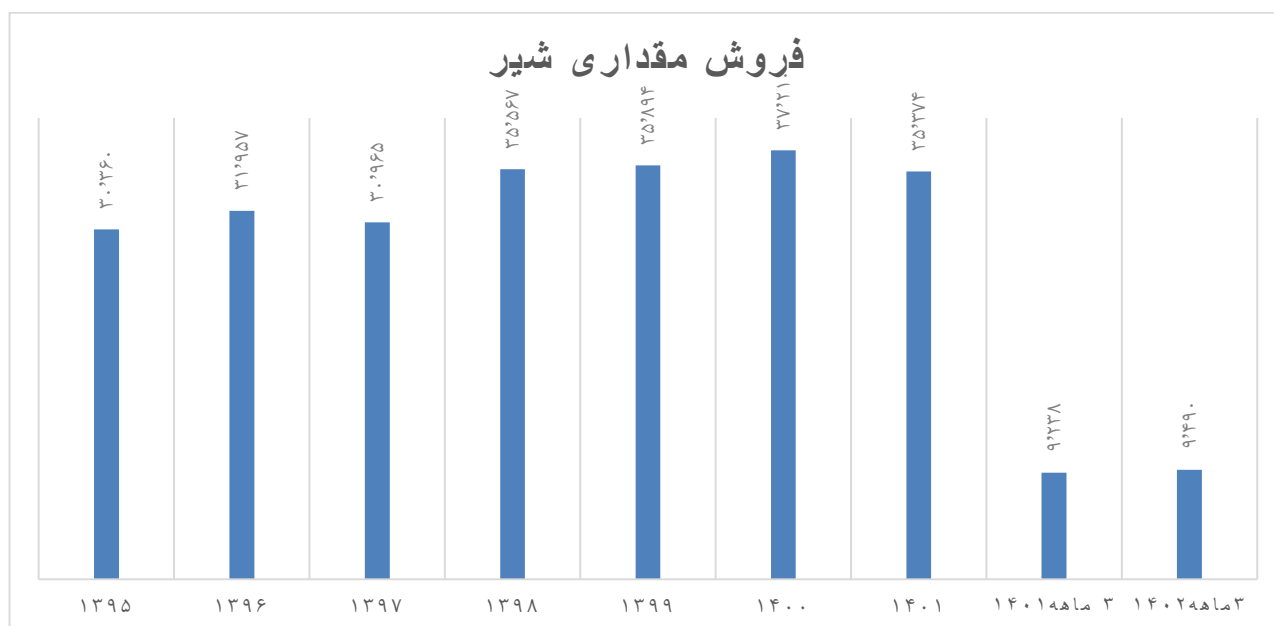
گزارش تفسیری مدیریت

درآمدهای عملیاتی

مجموع درآمدهای عملیاتی شرکت در دوره مالی منتهی به ۱۴۰۲/۰۳/۳۱ برابر مبلغ ۱،۵۴۴،۸۵۶ میلیون ریال است. جدول زیر میزان فروش محصولات شرکت را بصورت خلاصه نشان می‌دهد:

نام محصول	سال منتهی به ۱۴۰۲/۰۳/۳۱	سال منتهی به ۱۴۰۱/۱۲/۲۹	درصد تغییر
شیر	۱،۳۴۵،۲۸۶	۴،۰۸۹،۰۷۴	۸۳
دام	۵۹،۳۷۵	۱۵۱،۴۰۳	۲۶
کود حیوانی	۲،۹۲۵	۲۹،۲۰۲	(۳۸)
محصولات زراعی	-	۱۷،۳۴۶	۱۲
مابه تفاوت ارزش منصفانه و بهای تمام شده انتسابی	۱۳۷،۲۷۰	۱۸۲،۷۸۴	۱۱۴
مجموع درآمدهای عملیاتی	۱،۵۴۴،۸۵۶	۴،۵۳۳،۸۸۵	۷۹

مبلغ فروش شیر در دوره مالی منتهی به ۱۴۰۲/۰۳/۳۱ نسبت به دوره مشابه قبل حدود ۶۶ درصد افزایش یافته است. این موضوع در نتیجه افزایش نرخ فروش شیر صورت گرفته است. این شرکت در نظر دارد با حفظ روابط با خریداران عمده شیر در کشور، سطح تولید و فروش شیر خام صنعتی خود را برای سال جاری افزایش دهد.

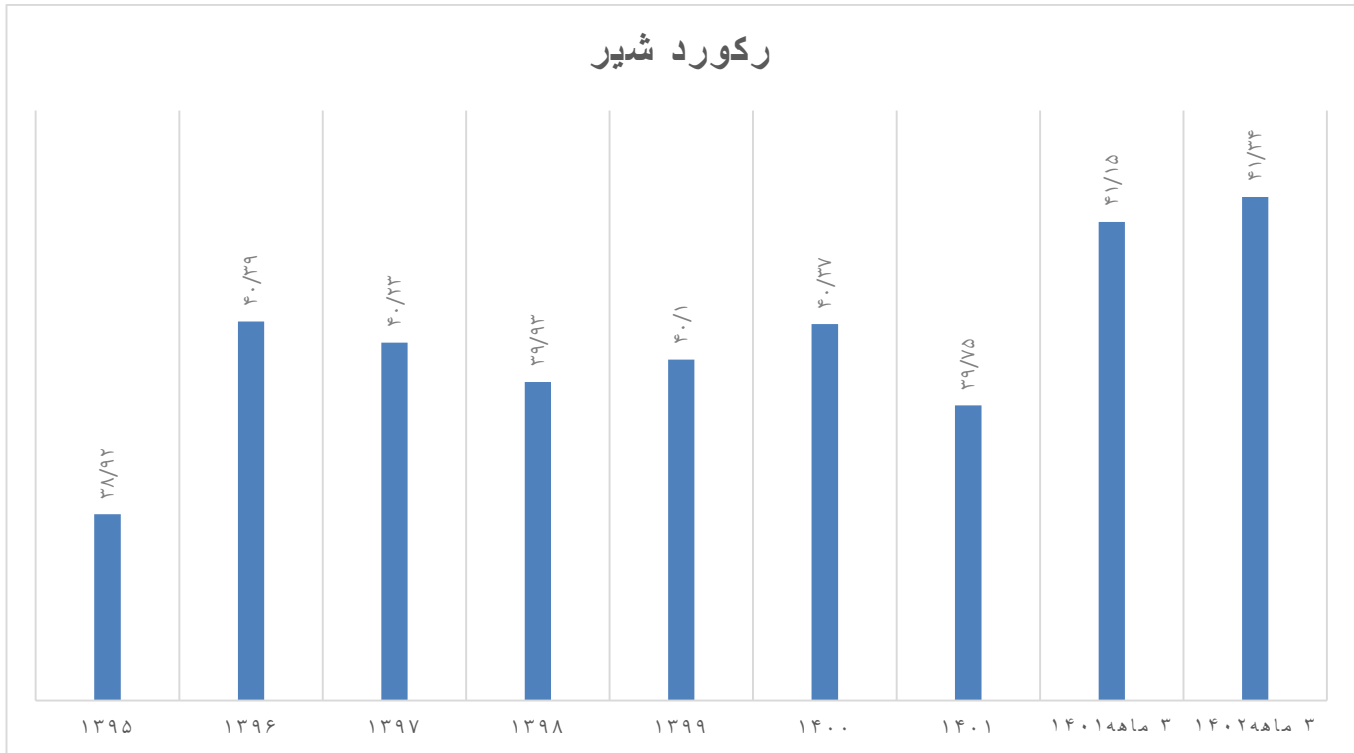


با توجه به هدف شرکت برای سال مالی ۱۴۰۲ دستیابی به فروش ۳۹،۰۰۰ تن شیر خام می‌باشد. ذکر این موضوع ضروری است که شیر مصرف عمومی دارد، لذا تبلیغ کافی در مورد لزوم مصرف شیر ممکن است دستیابی به میزان فروش پیش‌بینی شده شرکت را ممکن سازد. تولید این محصول در ۸ سال گذشته در نمودار زیر ارایه شده است:

شرکت شیر و گوشت زاگرس شهرگرد (سهامی عام)

گزارش تفسیری مدیریت

همانگونه که در نمودار مشخص می‌باشد مقدار تولید شیر طی سنوات اخیر افزایش یافته است.



در جدول فوق رکورد تولید شیر نسبت به رکورد تولید شیر خام از سال ۱۳۹۵ لغایت سه ماهه ۱۴۰۲ نشان داده شده است.

بهای تمام شده درآمدهای عملیاتی

بهای تمام شده درآمد های عملیاتی در دوره منتهی به ۱۴۰۲/۰۳/۳۱ نسبت به دوره مشابه سال قبل به میزان ۶۶ درصد افزایش یافته است. عمده افزایش بهای تمام شده ناشی از افزایش بهای خرید مواد اولیه مصرفی می‌باشد. با توجه به سهم ناچیز دستمزد مستقیم در بهای تمام شده نسبت به سال مشابه قبل حدود ۳۲ درصد افزایش داشته است. علت افزایش دستمزد مستقیم، افزایش حقوق و مزایای پرسنل مطابق الزامات قانون کار و تامین معشیتی کارکنان طبق نامه بنیاد و هلدینگ می‌باشد. ذکر این نکته ضروری است که تعداد پرسنل شرکت نسبت به سال قبل تغییری نداشته است.

هزینه‌های فروش، اداری و عمومی

هزینه‌های فروش، اداری و عمومی نسبت به دوره مشابه قبل حدود ۱۰ درصد افزایش داشته است. که درصد فوق مربوط به تورم سالیانه می‌باشد.

شرکت شیر و گوشت زاگرس شهرگرد (سهامی عام)

گزارش تفسیری مدیریت

هزینه‌های مالی

هزینه‌های مالی شرکت در دوره منتهی به ۱۴۰۲/۰۳/۳۱ مبلغ ۶،۱۹۳ میلیون ریال بوده است که نسبت به دوره مشابه قبل حدود ۱۳ درصد افزایش یافته است. علت افزایش هزینه‌های مالی، تسویه وام بانک سینا و همچنین بانک کشاورزی می باشد.

سایر درآمدها و هزینه‌های عملیاتی و غیرعملیاتی

سایر درآمدها عملیاتی نسبت به سال قبل رشد ۱۰۰ درصدی داشته که ناشی از افزایش غرامت دام می باشد لیکن سایر هزینه‌های عملیاتی به دلیل افزایش نرخ نهاده‌های دامی منجر به افزایش هزینه جذب نشده تولید بوده و رشد ۴۰ درصدی داشته است.

اطلاعات با اهمیت منتشر شده از تاریخ گزارشگری قبلی

افشای اطلاعات با اهمیت در خصوص تعدیلات سنواتی برای شرکت متصور نیست.

اطلاعات آینده نگری:

الف) اهداف بودجه

* تثبیت سهم بازار فعلی و تلاش در جهت افزایش سهم فروش شیر در بازار داخلی با توجه به محصولات.

* بهبود کیفیت محصولات فعلی به منظور افزایش قدرت رقابت پذیری.

* تلاش در جهت ارتقاء سطح رضایت مندی مشتریان.

* افزایش سطح علمی و تخصصی کارکنان از طریق دوره‌های آموزشی.

* کاهش بهای تمام شده محصولات از طریق خرید مواد اولیه با قیمت مناسب و کاهش هزینه‌ها.

ب) چشم اندازه مدیریت جهت سال ۱۴۰۲

با توجه به شرایط مناسب بازار لبنیات، استراتژی این شرکت جهت سال ۱۴۰۲ تغییر در ترکیب مشتریان شرکت، کاهش در دوره وصول مطالبات و وصول سریعتر مطالبات و کاهش بهای تمام شده تولیدات خواهد بود.

ج) پیش بینی عملکرد سال ۱۴۰۲ مبتنی بر اطلاعات آینده نگر

با توجه به توضیحات ارائه شده در اطلاعات آیند نگری میزان فعالیت‌های عملیاتی شرکت و تغییرات حاصل از آن برای سال مالی منتهی به ۱۴۰۲ اسفند ۱۴۰۲ به صورت زیر تشریح و ایفاد می گردد:

شرکت شیر و گوشت زاگرس شهرگرد (سهامی عام)

گزارش تفسیری مدیریت

درآمد، بهای تمام شده، سود عملیاتی و سود خالص:

درآمدهای عملیاتی پیش بینی سال ۱۴۰۲ به مبلغ ۵,۳۲۳,۵۸۰ میلیون ریال شامل فروش شیر (با مقدار ۳۷,۴۹۰ تن با نرخ میانگین ۱۴۲,۰۰۰ ریال و رکورد ۴۱,۰۶ کیلوگرم و تعداد ۲,۵۹۵ راس دام دوشا) و فروش تعداد ۱,۵۰۰ راس گوساله نر به مبلغ ۱۹۲,۱۳۴ میلیون ریال و سایر به مبلغ ۹۴,۳۰۶ میلیون ریال می باشد. بهای تمام شده درآمدهای عملیاتی در سال منتهی به ۱۴۰۲/۱۲/۲۹ نسبت به دوره مشابه قبل حدود ۳۰ درصد افزایش خواهد داشت که به دلیل افزایش در تعداد دام و نرخ خرید اقلام مواد مصرفی و هزینه های دستمزد و سربار می باشد.

مهمترین معیارها و شاخص های عملکرد برای ارزیابی عملکرد در مقایسه با اهداف اعلام شده:

*شاخص ها و معیارهای عملکرد مربوط:

شرکت شیر و گوشت زاگرس شهرگرد با توجه به خط مشی کیفیت و استراتژیک، اهداف کلان و عملیاتی شرکت، شاخص ها و معیارهای عملکرد را در حوزه های زیر تعریف نموده که بطور مستمر پایش و اندازگیری می شوند. شاخص ها و معیارهای مذکور متناسب با اهداف استراتژیک شرکت در حوزه های مختلف تعریف شده اند.

*شاخص و معیارهای عملکرد مالی:

منظر مالی:

- ۱- افزایش ثروت سهامداران، ایجاد ارزش و حفظ ارزش
افزایش سود ناخالص عملیاتی شرکت
- ۲- کاهش مطالبات
افزایش نسبت وصول مطالبات
تغییر در ترکیب مشتریان
- ۳- تحقق پیش بینی هر سهم
کاهش در میزان انحراف بودجه
تعیین وضعیت آینده شرکت
عکس العمل نسبت به عوامل محیطی

*شاخص ها و معیارهای عملکرد در خصوص جلب رضایت مشتری

منظر مشتری:

- ۱- افزایش رضایت مشتریان
افزایش رضایت مشتریان از سیستم سنجش رضایت و تولید محصولات با کیفیت
- ۲- تسهیل و تسریع در ارائه خدمات به مشتریان
کاهش زمان و هزینه حمل و نقل محصولات به مشتریان

شرکت شیر و گوشت زاگرس شهرگرد (سهامی عام)

گزارش تفسیری مدیریت

شاخص ها و معیارهای عملکرد در خصوص بررسی و بهبود مدیریت تولید و کیفیت

منظر فرآیندهای داخلی:

- ۱- مدیریت تولید شیر
افزایش تولید روزانه، میانگین تولید شیر، درصد چربی و پروتئین و کاهش میزان کل بار میکروبی
- ۲- مدیریت تولید مثل
افزایش در میزان آبستنی نمودن گاوهای مولد و میزان زایش گاوهای مولد در سال
افزایش درصد گیرایی آبستنی گاوهای شیری و تلیسه های پای کل
- ۳- مدیریت حذف
کاهش در حذف استاندارد گله مولد و تلفات آن، تلفات گوساله های در حال رشد، بررسی حذف در شکم های مختلف زایش
- ۴- مدیریت تغذیه
مدیریت در میزان مصرف و قیمت خوراک در هر راس گاوشیری و کل گله (بر اساس ماده خشک)
مدیریت در میزان مصرف ماده خشک به ازای یک کیلو شیر
کاهش در هزینه هر راس گاو شیری و خشک بطور روزانه
کاهش در هزینه هر کیلوگرم کنسانتره و علوفه های مصرفی در گله شیری و کل گله
- ۵- مدیریت اصلاح نژاد
بررسی روند افزایش شاخص های تولیدی از بعد ژنتیک
بررسی ارزش اصلاح نژادی تولید، چربی و...
- ۶- بررسی قیمت تمام شده محصولات تولیدی شامل هر کیلوگرم شیر، گوساله های متولد شده، تلیسه آبستن و دام های پرورش در هر رده سنی

*شاخص ها و معیارهای عملکرد در خصوص افزایش و انگیزه نیروی انسانی :

منظر رشد و یادگیری

- ۱- آموزش و افزایش دانش نیروی انسانی
افزایش در اثر بخشی آموزش
افزایش سرانه نفر ساعت آموزش
- ۲- ایجاد و ارتقای انگیزش کارکنان
افزایش رضایت کارکنان
- ۳- بکارگیری فن آوری و سیستم های نوین
توسعه سیستم های نرم افزاری و سخت افزاری مورد استفاده

شرکت شیر و گوشت زاگرس شهر کرد (سهامی عام)

گزارش تفسیری مدیریت

افزایش در خدمات الکترونیکی

تمامی شاخص ها باتوجه به دوره های اندازه گیری خود بطور مداوم اندازه گیری و پایش می شود. سوابق اندازه گیری دوره های مختلف جهت بدست آمدن روند و نحوه عملکرد فرآیندها نگهداری می شود. در فواصل زمانی بمنظور حصول اطمینان از تداوم مناسب، شایستگی، اثر بخشی و همراستایی با جهت گیری های راهبردی سازمان، اطلاعات مربوط به نتایج و روند شاخص ها، دلایل افت یا افزایش در جلسات بازنگری مدیریت و کمیته های مربوطه مطرح و در قبال تغییرات ایجاد شده، تصمیم و اقدام به تعریف برنامه جهت رفع مغایرت های موجود می شود.

گزارش پایداری:

پایداری اقتصادی

خلاصه عملکرد مالی شرکت در سال ۱۴۰۲:

محصول	واحد	تولید		فروش		درصد تغییرات
		سال ۱۴۰۱	سال ۱۴۰۲	سال ۱۴۰۱	سال ۱۴۰۲	
شیر	تن	۷۸۸,۰۴۸	۱,۲۴۷,۲۲۲	۸۱۳,۳۷۷	۱,۳۴۵,۲۸۶	۶۵
گوساله نر متولد شده	راس	۱۰,۳۰۸	۲۹,۴۷۲	۲۴,۴۲۶	۵۹,۳۷۵	۱۴۳
کود حیوانی	تن	۱۴,۸۲۰	۱۳,۶۲۰	۱,۹۶۲	۲,۹۲۵	۴۹
ذرت علوفه ای	تن	۰	۰	۰	۰	۰
جو	تن	۱۱,۱۱۱	۰	۰	۰	(۱۰۰)
گندم	تن	۰	۰	۰	۰	۰
سفال (کلش)	تن	۱۰۷	۶۴۶	۰	۰	۵۰۴
هلو	تن	۰	۰	۰	۰	۰
قصیل جو و گندم	تن	۱,۹۹۱	۴,۱۱۷	۰	۰	۱۰۷
کلزا	تن	۰	۰	۰	۰	۰
تریتیکاله	تن	۰	۰	۰	۰	۰
سایر (خاکشیر)	تن	۰	۱,۰۴۵	۰	۰	۰
جمع کل		۸۲۶,۳۸۵	۱,۲۹۶,۱۲۲	۸۳۹,۷۶۵	۱,۴۰۷,۵۸۶	۵۷

شرکت شیر و گوشت زاگرس شهرگرد (سهامی عام)

گزارش تفسیری مدیریت

پایداری اجتماعی:

اهم اقدامات انجام شده در خصوص کمک های عام المنفعه:

- ۱- خرید آهن آلات جهت حصار مسجد روستای شوراب صغیر
- ۲- خرید و نصب پرده جهت کلاسهای دبستان دخترانه یاسن چالستر

اهم اقدامات انجام شده در خصوص رعایت حقوق مصرف کنندگان:

- ۱- انجام نظر سنجی از ذینفعان
- ۲- پرداخت نظام مند تعهدات
- ۳- پیاده سازی سیستم مدیریت کیفیت ISO 9001:2015
- ۴- استقرار و بروز آوری نرم افزار فروش و تدارکات
- ۵- وجود برنامه مدون (هفتگی) جهت برنامه ریزی فروش شیر
- ۶- پاسخ گویی تمام وقت کارشناسان بازرگانی

اهم اقدامات انجام شده در خصوص کارکنان:

- ۱- برگزاری برنامه آموزشی ۵۷۳ نفر ساعت
- ۲- برگزاری برنامه های فرهنگی و هنری ویژه کارکنان و خانواده هایشان
- ۳- انجام نظر سنجی سالیانه به منظور پایش میزان رضایت کارکنان
- ۴- پایش و ارتقاء مستمر سطح ایمنی و بهداشت کارکنان
- ۵- انجام سالیانه آزمایش های طب کار
- ۶- برگزاری جلسات مدون مدیریت با کارکنان

پایداری زیست محیطی:

۱- به منظور کاهش مصرف انرژی و بهینه سازی آن شرکت اقدام به گازکشی گاو داری و تغییر مصرف سیستم های گرمایشی (در واحد های مختلف اعم از سیستم های شیردوش، پاستوراسیون، گرمایش دفاتر و منازل و...) از گازوئیل به گاز اقدام نمود.

۲- اقدامات برای کاهش آثار مخرب تنوع زیستی: واحدهای عملیاتی شرکت در داخل یا مجاورت مناطق محافظت شده و مناطق با ارزش تنوع زیستی بالا قرار ندارد.

۳- رعایت مسائل زیست محیطی از دید مشتریان: با توجه به افزایش سطح آگاه ی مصرف کننده گان نهایی و آثار آن بر نگرش و رفتار مصرف کننده نسبت به محیط زیست تقاضا به سمت محصولات سبز و ارگانیک رو به افزایش می باشد. از این رو شرکت های لبنی به عنوان مشتریان اصلی شرکت تحت تاثیر نگرش مصرف کننده نهایی شاخصهای از قبیل پایین بودن بار میکروبی می باشد، فقدان آنتی بیوتیک در شیر، سلامت شیر (از لحاظ بیماری های مشترک دام و انسان، عدم فساد شیر، عدم الکل و ترکیبات مضر شیر و...) تعیین می نماید که این شرکت تاکنون موفق به تولید و تحویل سالم ترین و باکیفیت ترین شیر به مشتریان بوده است و این امر با

شرکت شیر و گوشت زاگرس شهرگرد (سهامی عام)

گزارش تفسیری مدیریت

اقدامات پیشگیرانه و اقدامات کنترل کیفی مداوم شیرگردید، اقدامات پیشگیرانه شامل: واکسیناسیون علیه بیماری های عفونی و مشترک با انسان، قرنطینه به موقع دام های بیمار، فعالیت و نظارت مستمر سه دامپزشک استخدامی و پیمانی و...

۴- اقدام کنترل کیفی مداوم شامل: تفکیک شیر دام های تحت درمان آنتی بیوتیک با حساسیت بالا و تحویل شیر عادی از آنتی بیوتیک به مشتریان، وجود آزمایشگاه مستقر در داخل شرکت و همچنین استفاده از آزمایشگاه های بیرون جهت کنترل مستمر کیفیت و سلامت شیر تولیدی این شرکت

۵- تفکیک ضایعات و نحوه برخورد با آنها: زباله ها و ضایعات شرکت شامل زباله های عفونی و دامپزشکی، ضایعات قابل بازیافت زباله های معمولی و خانگی، ضایعات و تلفات دام، فاضلاب خروجی اسطبل های دامی

• زباله های عفونی و بیمارستانی: توسط ماشین های حمل ویژه زباله های عفونی و خطرناک به سایت امحاء تحویل داده که بر اساس روش های استاندارد سازمان حفاظت محیط زیست و سازمان های مربوطه بی خطر سازی و امحاء می گردد.

• ضایعات قابل بازیافت (غیر آلوده و غیر خطرناک شامل لوله ها و پلاستیک های ضایعاتی، ابزار آلات و) در محل جدا نگهداری و هر ماه یا هر دوره بفروش رسانده می شود.

• زباله های معمولی (خانگی) در سطل آشغال های درب دار تجمیع و روزهای زوج توسط ماشین های حمل زباله شهرداری خارج می گردد.

۶- تلفات و ضایعات دام: با توجه به حضور دائم نماینده شبکه دامپزشکی در شرکت دام ها از کلیه بیماری های مورد نظر مورد بررسی قرار می گیرند و در صورت غیر قابل مصرف بودن، ضبط می گردند.

۷- احداث سیستم تصفیه خانه فاضلاب حیوانات

۸- پایش مستمر تجهیزات برقی به منظور کاهش مصرف انرژی

۹- پایش مستمر سیستم آبخوری دام ها به منظور مدیریت مصرف آب

شرکت شیر و گوشت زاگرس شهرکرد (سهامی عام)

گزارش تفسیری مدیریت

شرکت شیر و گوشت زاگرس شهرکرد (سهامی عام)

گزارش تفسیری مدیریت

تحلیل حساسیت سود به ازای هر سهم شرکت											
نرخ دلار "نرخ نیما" موثر بر بهای تمام شده و درآمد عملیاتی											
۵۲۰،۰۰۰	۵۰۰،۰۰۰	۴۸۰،۰۰۰	۴۶۰،۰۰۰	۴۴۰،۰۰۰	۴۲۰،۰۰۰	۴۰۰،۰۰۰	۳۸۰،۰۰۰	۳۶۰،۰۰۰	۳۴۰،۰۰۰	۳۲۰،۰۰۰	
(۲۰۳)	(۱۸۴)	(۱۶۵)	(۱۴۶)	(۱۲۸)	(۱۰۹)	(۹۰)	(۷۱)	(۵۲)	(۳۴)	(۱۵)	۱۰۲،۰۰۰
(۹۹)	(۸۰)	(۶۱)	(۴۲)	(۲۳)	(۵)	۱۴	۳۳	۵۲	۷۰	۸۹	۱۱۲،۰۰۰
۵	۲۴	۴۳	۶۲	۸۱	۹۹	۱۱۸	۱۳۷	۱۵۶	۱۷۴	۱۹۳	۱۲۲،۰۰۰
۱۰۹	۱۲۸	۱۴۷	۱۶۶	۱۸۵	۲۰۳	۲۲۲	۲۴۱	۲۶۰	۲۷۹	۲۹۷	۱۳۲،۰۰۰
۲۱۴	۲۳۲	۲۵۱	۲۷۰	۲۸۹	۳۰۷	۳۲۶	۳۴۵	۳۶۴	۳۸۳	۴۰۱	۱۴۲،۰۰۰
۳۱۸	۳۳۶	۳۵۵	۳۷۴	۳۹۳	۴۱۱	۴۳۰	۴۴۹	۴۶۸	۴۸۷	۵۰۵	۱۵۲،۰۰۰
۴۲۲	۴۴۰	۴۵۹	۴۷۸	۴۹۷	۵۱۶	۵۳۴	۵۵۳	۵۷۲	۵۹۱	۶۰۹	۱۶۲،۰۰۰
۵۲۶	۵۴۴	۵۶۳	۵۸۲	۶۰۱	۶۲۰	۶۳۸	۶۵۷	۶۷۶	۶۹۵	۷۱۳	۱۷۲،۰۰۰
۶۳۰	۶۴۸	۶۶۷	۶۸۶	۷۰۵	۷۲۴	۷۴۲	۷۶۱	۷۸۰	۷۹۹	۸۱۸	۱۸۲،۰۰۰
۷۳۴	۷۵۲	۷۷۱	۷۹۰	۸۰۹	۸۲۸	۸۴۶	۸۶۵	۸۸۴	۹۰۳	۹۲۲	۱۹۲،۰۰۰

نرخ فروش شیر به ریال به عنوان محصول اصلی

مفروضات تحلیل منتهی به اسفند ۱۴۰۲

نرخ برابری ارزش معادل ۴۰۰،۰۰۰ ریال در نظر گرفته شده است (در تحلیل حساسیت نرخ های بالاتر و پایین تر نیز محاسبه شده است)، شایان ذکر اینکه جدول تحلیل حساسیت فوق با فرض حذف ارزش

* ترجیحی تهیه شده است.

* برآورد نرخ میانگین فروش شیر برای سال ۱۴۰۲ برابر با ۱۴۲،۰۰۰ ریال در نظر گرفته شده است و نرخ های بالاتر و پایین تر در تحلیل حساسیت مورد استفاده قرار گرفته است.

* مقدار فروش شیر به عنوان محصول اصلی شرکت در سال ۱۴۰۲ به مقدار ۳۷،۴۹۰ تن در نظر گرفته شده است.

* هزینه های فروش، اداری و عمومی بر اساس عملکرد سال مالی قبل به ترتیب با فرض رشد ۲۵، ۳۰ و ۳۵ درصد بطور میانگین نسبت به سال مالی قبل پیش بینی شده است.

* اثرات تغییر صرفاً بر قیمت تمام شده شیر بعنوان محصول اصلی محاسبه گردیده است.