

## اطلاعات و صورت‌های مالی تلفیقی



شرکت: مجتمع فولاد خراسان	سرمایه ثبت شده: 11,900,000
نماد: فخاس	سرمایه ثبت نشده: 0
کد صنعت (ISIC): 271020	اطلاعات و صورت‌های مالی تلفیقی 12 ماهه منتهی به 1400/12/29 (حسابرسی نشده)
سال مالی منتهی به: 1400/12/29	وضعیت ناشر: پذیرفته شده در بورس تهران

## صورت سود و زیان تلفیقی

درصد تغییر	تجدید ارائه شده دوره منتهی به ۱۳۹۹/۱۲/۳۰		شرح
	حسابرسی شده	حسابرسی نشده	
			عملیات در حال تداوم:
۴۵	۷۳,۴۳۶,۳۰۱	۱۰۴,۹۶۳,۶۱۰	درآمدهای عملیاتی
(۵۵)	(۴۷,۸۴۷,۶۸۴)	(۷۴,۲۶۷,۴۸۹)	بهای تمام شده درآمدهای عملیاتی
۲۵	۳۴,۵۸۸,۶۱۷	۳۰,۶۹۵,۱۳۱	سود (زیان) ناخالص
۹	(۲,۱۴۹,۱۷۸)	(۱,۹۵۳,۱۳۱)	هزینه‌های فروش، اداری و عمومی
۰	۰	۰	هزینه کاهش ارزش دریافتی‌ها (هزینه استثنایی)
۱۸۳	۱,۳۸۷,۵۲۶	۳,۹۰۹,۳۱۸	سایر درآمدها
(۱۰۰)	(۳۷۵,۵۰۳)	(۵۵۱,۰۳۱)	سایر هزینه‌ها
۳۶	۳۳,۵۵۱,۴۶۳	۳۳,۱۰۰,۱۸۷	سود (زیان) عملیاتی
(۶۶)	(۶۰۱,۵۳۳)	(۹۹۵,۶۱۴)	هزینه‌های مالی
--	۵,۰۶۵	۰	سایر درآمدها و هزینه‌های غیرعملیاتی- درآمد سرمایه‌گذاری‌ها
۸۲	۱,۳۷۴,۸۲۹	۲,۳۱۷,۸۴۵	سایر درآمدها و هزینه‌های غیرعملیاتی- اقلام متفرقه
۳۸	۳۴,۲۳۹,۸۲۴	۳۳,۲۳۲,۴۱۸	سود (زیان) قبل از احتساب سهم گروه از سود شرکت‌های وابسته
--	۱,۱۶۱,۸۹۵	(۲,۴۵۹)	سهم گروه از سود شرکت‌های وابسته
۳۳	۳۵,۳۹۱,۷۱۹	۳۳,۴۱۹,۹۵۹	سود (زیان) عملیات در حال تداوم قبل از مالیات
			هزینه مالیات بر درآمد:
(۵۲)	(۶۹۹,۳۴۸)	(۱,۰۶۳,۹۳۳)	سال جاری
--	۰	(۵۰۰,۹۷۹)	سال‌های قبل
۳۹	۳۴,۶۹۲,۳۷۱	۳۱,۸۵۶,۰۵۸	سود (زیان) خالص عملیات در حال تداوم
			عملیات متوقف شده:
۰	۰	۰	سود (زیان) خالص عملیات متوقف شده
۳۹	۳۴,۶۹۲,۳۷۱	۳۱,۸۵۶,۰۵۸	سود (زیان) خالص
			قابل انتساب به:

درصد تغییر	تجدید ارائه شده دوره منتهی به ۱۳۹۹/۱۲/۳۰		دوره منتهی به ۱۴۰۰/۱۲/۲۹		شرح
	حسابرسی شده		حسابرسی نشده		
۳۹	۲۴,۶۹۰,۰۶۳		۳۱,۷۶۶,۸۵۵		مالکان شرکت اصلی
۳,۷۶۵	۲,۳۰۸		۸۹,۲۰۳		منافع فاقد حق کنترل
					سود (زیان) پایه هر سهم
۲۸	۲,۰۰۷		۲,۵۵۹		عملیاتی (ریال)
۴	۱۰۷		۱۱۱		غیرعملیاتی (ریال)
۳۶	۲,۱۱۴		۲,۶۷۰		ناشی از عملیات در حال تداوم
۰	۰		۰		ناشی از عملیات متوقف شده
۳۶	۲,۱۱۴		۲,۶۷۰		سود (زیان) پایه هر سهم
۳۹	۲,۰۷۵		۲,۶۷۷		سود (زیان) خالص هر سهم- ریال
	۱۱,۹۰۰,۰۰۰		۱۱,۹۰۰,۰۰۰		سرمایه
	دلایل تغییرات واقعی دوره منتهی به ۱۴۰۰/۱۲/۲۹				
	دلایل تغییرات واقعی دوره منتهی به ۱۳۹۹/۱۲/۳۰				

#### صورت سود و زیان جامع تلفیقی

درصد تغییر	تجدید ارائه شده دوره منتهی به ۱۳۹۹/۱۲/۳۰		دوره منتهی به ۱۴۰۰/۱۲/۲۹		شرح
	حسابرسی شده		حسابرسی نشده		
۳۹	۲۴,۶۹۲,۳۷۱		۳۱,۸۵۶,۰۵۸		سود (زیان) خالص
					سایر اقلام سود و زیان جامع:
۰	۰		۰		مازاد تجدید ارزیابی دارایی‌های ثابت مشهود
۰	۰		۰		تفاوت تسعیر ارز عملیات خارجی
۰	۰		۰		مالیات مربوط به سایر اقلام سود و زیان جامع
۰	۰		۰		سایر اقلام سود و زیان جامع سال پس از کسر مالیات
۳۹	۲۴,۶۹۲,۳۷۱		۳۱,۸۵۶,۰۵۸		سود (زیان) جامع سال
					قابل انتساب به:
۳۹	۲۴,۶۹۰,۰۶۳		۳۱,۷۶۶,۸۵۵		مالکان شرکت اصلی
۳,۷۶۵	۲,۳۰۸		۸۹,۲۰۳		منافع فاقد حق کنترل

#### صورت وضعیت مالی تلفیقی

درصد تغییر	تجدید ارائه شده به تاریخ ۱۳۹۹/۰۱/۰۱		تجدید ارائه شده به تاریخ ۱۳۹۹/۱۲/۳۰		به تاریخ ۱۴۰۰/۱۲/۲۹		شرح
	حسابرسی شده		حسابرسی شده		حسابرسی نشده		
							دارایی‌ها
							دارایی‌های غیرجاری
۴۳	۱۴,۷۷۰,۲۹۵		۱۵,۰۰۹,۸۳۸		۳۰,۹۹۱,۱۳۳		دارایی‌های ثابت مشهود

درصد تغییر	تجدید ارائه شده به تاریخ ۱۳۹۹/۰۱/۰۱		تجدید ارائه شده به تاریخ ۱۳۹۹/۱۲/۳۰		به تاریخ ۱۴۰۰/۱۲/۲۹		شرح
	حسابرسی شده	حسابرسی شده	حسابرسی شده	حسابرسی نشده	حسابرسی نشده	حسابرسی نشده	
۰	۰	۰	۰	۰	۰	۰	سرمایه‌گذاری در املاک
۰	۰	۰	۰	۰	۰	۰	سرقفلی
۰	۴۴۶,۴۵۷	۴۴۶,۷۵۳	۴۴۶,۹۲۱	۴۴۶,۹۲۱	۴۴۶,۹۲۱	۴۴۶,۹۲۱	دارایی‌های نامشهود
۹۰	۳۵۳,۰۲۱	۶۷۳,۵۱۴	۶۷۰,۰۵۵	۶۷۰,۰۵۵	۶۷۰,۰۵۵	۶۷۰,۰۵۵	سرمایه‌گذاری در شرکت‌های وابسته
۴۷۹	۳۵۱,۶۷۸	۱,۱۱۸,۱۴۸	۲,۰۳۶,۱۹۰	۲,۰۳۶,۱۹۰	۲,۰۳۶,۱۹۰	۲,۰۳۶,۱۹۰	سرمایه‌گذاری‌های بلندمدت
--	۳۱,۴۰۳	۹۴,۸۰۶	۰	۰	۰	۰	دریافتی‌های بلندمدت
۷۳	۸۶۰,۷۹۳	۱,۳۸۰,۲۹۴	۱,۴۷۶,۳۲۵	۱,۴۷۶,۳۲۵	۱,۴۷۶,۳۲۵	۱,۴۷۶,۳۲۵	سایر دارایی‌ها
۵۳	۱۶,۸۱۳,۶۴۷	۱۸,۷۳۲,۳۵۳	۲۵,۶۲۰,۶۱۳	۲۵,۶۲۰,۶۱۳	۲۵,۶۲۰,۶۱۳	۲۵,۶۲۰,۶۱۳	جمع دارایی‌های غیرجاری
							دارایی‌های جاری
(۳۶)	۵,۴۷۵,۵۳۸	۲,۸۸۸,۳۶۱	۲,۵۳۷,۹۶۰	۲,۵۳۷,۹۶۰	۲,۵۳۷,۹۶۰	۲,۵۳۷,۹۶۰	سفارشات و پیش‌پرداخت‌ها
۴۰۹	۱۲,۹۵۲,۴۸۴	۳۱,۵۵۰,۳۳۰	۶۵,۹۰۰,۷۰۸	۶۵,۹۰۰,۷۰۸	۶۵,۹۰۰,۷۰۸	۶۵,۹۰۰,۷۰۸	موجودی مواد و کالا
۴۴۳	۱,۵۸۴,۹۱۴	۲,۴۷۷,۲۶۹	۸,۶۰۴,۷۸۹	۸,۶۰۴,۷۸۹	۸,۶۰۴,۷۸۹	۸,۶۰۴,۷۸۹	دریافتی‌های تجاری و سایر دریافتی‌ها
۱,۵۱۰	۱۲۹,۷۱۳	۴,۶۷۳,۸۱۵	۲,۴۰۹,۸۵۷	۲,۴۰۹,۸۵۷	۲,۴۰۹,۸۵۷	۲,۴۰۹,۸۵۷	سرمایه‌گذاری‌های کوتاه‌مدت
۱۸۳	۱,۴۴۴,۳۹۰	۸,۶۸۶,۶۳۳	۴,۰۸۹,۳۳۸	۴,۰۸۹,۳۳۸	۴,۰۸۹,۳۳۸	۴,۰۸۹,۳۳۸	موجودی نقد
۳۹۱	۲۱,۶۰۷,۰۳۹	۵۰,۳۷۶,۴۰۷	۸۴,۵۳۲,۶۵۲	۸۴,۵۳۲,۶۵۲	۸۴,۵۳۲,۶۵۲	۸۴,۵۳۲,۶۵۲	دارایی‌های نگهداری شده برای فروش
۰	۰	۰	۰	۰	۰	۰	جمع دارایی‌های جاری
۱۸۷	۳۸,۴۳۰,۶۷۶	۶۸,۹۹۸,۷۶۰	۱۱۰,۱۵۳,۳۶۵	۱۱۰,۱۵۳,۳۶۵	۱۱۰,۱۵۳,۳۶۵	۱۱۰,۱۵۳,۳۶۵	جمع دارایی‌ها
							حقوق مالکانه و بدهی‌ها
							حقوق مالکانه
۳۳	۹,۰۰۰,۰۰۰	۱۱,۹۰۰,۰۰۰	۱۱,۹۰۰,۰۰۰	۱۱,۹۰۰,۰۰۰	۱۱,۹۰۰,۰۰۰	۱۱,۹۰۰,۰۰۰	سرمایه
۰	۰	۰	۰	۰	۰	۰	افزایش سرمایه در جریان
۰	۰	۰	۰	۰	۰	۰	صرف سهام
۰	۰	۰	۰	۰	۰	۰	صرف سهام خزانه
۳۳	۹۰۳,۶۹۸	۱,۱۹۳,۶۹۷	۱,۱۹۹,۰۳۷	۱,۱۹۹,۰۳۷	۱,۱۹۹,۰۳۷	۱,۱۹۹,۰۳۷	اندوخته قانونی
۰	۰	۰	۰	۰	۰	۰	سایر اندوخته‌ها
۰	۰	۰	۰	۰	۰	۰	مازاد تجدید ارزیابی دارایی‌ها
۰	۰	۰	۰	۰	۰	۰	تفاوت تسعیر ارز عملیات خارجی
۴۵۴	۸,۳۱۳,۷۳۴	۳۰,۹۱۳,۷۸۷	۴۶,۰۱۹,۶۴۱	۴۶,۰۱۹,۶۴۱	۴۶,۰۱۹,۶۴۱	۴۶,۰۱۹,۶۴۱	سود (زیان) انباشته
۰	۰	۰	۰	۰	۰	۰	سهام خزانه (شامل سهام شرکت در مالکیت شرکت‌های فرعی)
۳۲۵	۱۸,۳۱۶,۴۳۲	۴۴,۰۰۶,۴۸۴	۵۹,۱۱۸,۶۶۸	۵۹,۱۱۸,۶۶۸	۵۹,۱۱۸,۶۶۸	۵۹,۱۱۸,۶۶۸	حقوق مالکانه قابل انتساب به مالکان شرکت اصلی
۴۳۳	۶۳۵,۸۰۶	۱,۹۳۹,۸۷۰	۲,۳۱۹,۸۹۴	۲,۳۱۹,۸۹۴	۲,۳۱۹,۸۹۴	۲,۳۱۹,۸۹۴	منافع فاقد کنترل



شرح	سرمایه	افزایش سرمایه در جریان	صرف سهام	صرف سهام خزانه	اندرخته قانونی	سایر اندرخته‌ها	مازاد تجدید ارزیابی دارایی‌ها	تفاوت تسعیر ارز عملیات خارجی	سود (زیان) انباشته	سهام خزانه	قابل انتساب به مالکان شرکت اصلی	منافع فاقد حق کنترل	جمع کل
سود (زیان) خالص تجدید ارائه شده سال مالی منتهی به ۱۳۹۹/۱۲/۳۰	۰	۰	۰	۰	۰	۰	۰	۰	۲۴,۶۹۰,۰۶۳	۰	۲۴,۶۹۰,۰۶۳	۲,۳۰۸	۲۴,۶۹۲,۳۷۱
سایر اقلام سود و زیان جامع پس از کسر مالیات									۰		۰	۰	۰
سود (زیان) جامع سال مالی منتهی به ۱۳۹۹/۱۲/۳۰	۰	۰	۰	۰	۰	۰	۰	۰	۲۴,۶۹۰,۰۶۳	۰	۲۴,۶۹۰,۰۶۳	۲,۳۰۸	۲۴,۶۹۲,۳۷۱
سود سهام مصوب									(۱,۸۰۰,۰۰۰)		(۱,۸۰۰,۰۰۰)	۰	(۱,۸۰۰,۰۰۰)
افزایش سرمایه	۲,۹۰۰,۰۰۰		۰				۰		۰		۲,۹۰۰,۰۰۰	۱,۳۰۱,۷۵۶	۴,۲۰۱,۷۵۶
افزایش سرمایه در جریان		۰	۰						۰		۰	۰	۰
خرید سهام خزانه									۰		۰	۰	۰
فروش سهام خزانه									۰		۰	۰	۰
سود (زیان) حاصل از فروش سهام خزانه			۰						۰		۰	۰	۰
انتقال از سایر اقلام حقوق مالکانه به سود و زیان انباشته			۰				۰		۰		۰	۰	۰
تخصیص به اندرخته قانونی					۲۹۰,۰۰۰				(۲۹۰,۰۰۰)		۰	۰	۰
تخصیص به سایر اندرخته‌ها						۰			۰		۰	۰	۰
مانده تجدید ارائه شده در ۱۳۹۹/۱۲/۳۰	۱۱,۹۰۰,۰۰۰	۰	۰	۰	۱,۱۹۳,۶۹۷	۰	۰	۰	۳۰,۹۱۳,۷۸۷	۰	۴۴,۰۰۶,۴۸۴	۱,۹۳۹,۸۷۰	۴۵,۹۴۶,۳۵۴
تغییرات حقوق مالکانه در دوره ۱۲ ماهه منتهی به ۱۴۰۰/۱۲/۲۹													
سود (زیان) خالص در دوره ۱۲ ماهه منتهی به ۱۴۰۰/۱۲/۲۹									۲۱,۷۶۶,۸۵۴		۲۱,۷۶۶,۸۵۴	۸۹,۳۰۲	۲۱,۸۵۶,۰۵۷
سایر اقلام سود و زیان جامع پس از کسر مالیات									۰		۰	۰	۰
سود (زیان) جامع در دوره ۱۲ ماهه منتهی به ۱۴۰۰/۱۲/۲۹	۰	۰	۰	۰	۰	۰	۰	۰	۲۱,۷۶۶,۸۵۴	۰	۲۱,۷۶۶,۸۵۴	۸۹,۳۰۲	۲۱,۸۵۶,۰۵۷
سود سهام مصوب									(۱۶,۶۶۰,۰۰۰)		(۱۶,۶۶۰,۰۰۰)	۰	(۱۶,۶۶۰,۰۰۰)
افزایش سرمایه	۰		۰				۰		۰		۰	۱,۳۸۶,۹۵۳	۱,۳۸۶,۹۵۳
افزایش سرمایه در جریان		۰	۰						۰		۰	۰	۰
خرید سهام خزانه									۰		۰	۰	۰
فروش سهام خزانه									۰		۰	۰	۰
سود (زیان) حاصل از فروش سهام خزانه			۰						۰		۰	۰	۰
انتقال از سایر اقلام حقوق مالکانه به سود و زیان انباشته			۰				۰		۰		۰	۰	۰
تخصیص به اندرخته قانونی					۵,۳۳۰				۰		۵,۳۳۰	۳,۸۶۸	۹,۱۹۸
تخصیص به سایر اندرخته‌ها						۰			۰		۰	۰	۰
مانده در ۱۴۰۰/۱۲/۲۹	۱۱,۹۰۰,۰۰۰	۰	۰	۰	۱,۱۹۹,۰۳۷	۰	۰	۰	۴۶,۰۱۹,۶۴۱	۰	۵۹,۱۱۸,۶۶۸	۳,۳۱۹,۸۹۴	۶۲,۴۳۸,۵۶۲

صورت جریان های نقدی تلفیقی

درصد تغییر	تجدید ارائه شده دوره منتهی به ۱۳۹۹/۱۲/۳۰		شرح
	حسابرسی شده	حسابرسی نشده	
			جریان های نقدی حاصل از فعالیت های عملیاتی:
			نقد حاصل از عملیات
(۹۶)	۲۰,۳۰۰,۰۳۴	۸۴۷,۹۵۴	پرداخت های نقدی بابت مالیات بر درآمد
(۲۱۴)	(۳۸۶,۲۰۰)	(۱,۳۱۲,۰۴۶)	جریان خالص ورود (خروج) نقد حاصل از فعالیت های عملیاتی
--	۱۹,۹۱۳,۸۳۴	(۳۶۴,۰۹۲)	جریان های نقدی حاصل از فعالیت های سرمایه گذاری:
۰	۰	۰	دریافت های نقدی حاصل از فروش دارایی های ثابت مشهود
(۷۲۶)	(۸۲۹,۲۵۹)	(۶,۹۲۵,۹۸۰)	پرداخت های نقدی برای خرید دارایی های ثابت مشهود
۰	۰	۰	دریافت های نقدی حاصل از فروش دارایی های نگهداری شده برای فروش
	۰	۱۷۳	دریافت های نقدی حاصل از فروش دارایی های نامشهود
۲۹	(۱,۰۶۰)	(۷۵۰)	پرداخت های نقدی برای خرید دارایی های نامشهود
۰	۰	۰	دریافت های نقدی حاصل از فروش شرکت های فرعی
۰	۰	۰	پرداخت های نقدی برای خرید شرکت های فرعی پس از کسر وجوه نقد تحصیل شده
۰	۰	۰	دریافت های نقدی حاصل از فروش سرمایه گذاری در شرکت های وابسته
۰	۰	۰	پرداخت های نقدی برای خرید سرمایه گذاری در شرکت های وابسته
۰	۰	۰	دریافت های نقدی حاصل از فروش سرمایه گذاری های بلندمدت
۱۵	(۱,۰۸۵,۹۶۳)	(۹۱۸,۰۴۱)	پرداخت های نقدی برای تحصیل سرمایه گذاری های بلندمدت
۰	۰	۰	دریافت های نقدی حاصل از فروش سرمایه گذاری در املاک
۰	۰	۰	پرداخت های نقدی برای تحصیل سرمایه گذاری در املاک
۰	۰	۰	دریافت های نقدی حاصل از فروش سرمایه گذاری های کوتاه مدت
۸۷	(۴,۵۲۴,۱۰۳)	(۵۹۰,۸۵۷)	پرداخت های نقدی برای تحصیل سرمایه گذاری های کوتاه مدت
۰	۰	۰	پرداخت های نقدی بابت تسهیلات اعطایی به دیگران
۰	۰	۰	دریافت های نقدی حاصل از استرداد تسهیلات اعطایی به دیگران
۰	۰	۰	دریافت های نقدی حاصل از سود تسهیلات اعطایی به دیگران
--	۵,۰۶۵	۰	دریافت های نقدی حاصل از سود سهام
۱۵۷	۷۸۲,۵۳۴	۲,۰۱۲,۳۴۸	دریافت های نقدی حاصل از سود سایر سرمایه گذاری ها
(۱۴)	(۵,۶۵۲,۷۸۵)	(۶,۴۳۳,۲۰۷)	جریان خالص ورود (خروج) نقد حاصل از فعالیت های سرمایه گذاری
--	۱۴,۲۶۱,۰۳۹	(۶,۷۹۷,۳۹۹)	جریان خالص ورود (خروج) نقد قبل از فعالیت های تامین مالی
			جریان های نقدی حاصل از فعالیت های تامین مالی:
۲,۰۲۸	۶۰,۳۸۳	۱,۳۹۰,۸۲۱	دریافت های نقدی حاصل از افزایش سرمایه شرکت اصلی
۰	۰	۰	دریافت های نقدی حاصل از صرف سهام
--	۱,۳۰۱,۷۵۵	۰	دریافت های نقدی حاصل از افزایش سرمایه شرکت های فرعی- سهم منافع فاقد حق کنترل

درصد تغییر	تجدید ارائه شده دوره منتهی به ۱۳۹۹/۱۲/۳۰		شرح
	حسابرسی شده	حسابرسی نشده	
۰	۰	۰	دریافت‌های نقدی حاصل از فروش سهام خزانه
۰	۰	۰	پرداخت‌های نقدی برای خرید سهام خزانه
۱۷۰	۶,۴۳۱,۳۷۹	۱۷,۳۳۷,۵۳۱	دریافت‌های نقدی حاصل از تسهیلات
(۴)	(۱۱,۷۴۹,۷۸۳)	(۱۳,۱۷۸,۹۶۶)	پرداخت‌های نقدی بابت اصل تسهیلات
(۱۶)	(۷۱۴,۶۳۳)	(۸۳۲,۴۵۱)	پرداخت‌های نقدی بابت سود تسهیلات
۰	۰	۰	دریافت‌های نقدی حاصل از انتشار اوراق مشارکت
۰	۰	۰	پرداخت‌های نقدی بابت اصل اوراق مشارکت
۰	۰	۰	پرداخت‌های نقدی بابت سود اوراق مشارکت
۰	۰	۰	دریافت‌های نقدی حاصل از انتشار اوراق خرید دین
۰	۰	۰	پرداخت‌های نقدی بابت اصل اوراق خرید دین
۰	۰	۰	پرداخت‌های نقدی بابت سود اوراق خرید دین
۰	۰	۰	پرداخت‌های نقدی بابت اصل اقساط اجاره سرمایه‌ای
۰	۰	۰	پرداخت‌های نقدی بابت سود اجاره سرمایه‌ای
(۴۴)	(۲,۳۴۴,۳۴۸)	(۲,۳۷۲,۴۹۷)	پرداخت‌های نقدی بابت سود سهام به مالکان شرکت اصلی
	۰	۰	پرداخت‌های نقدی بابت سود سهام به منافع فاقد حق کنترل
--	(۷,۰۱۵,۳۳۶)	۲,۳۴۴,۴۳۸	جریان خالص ورود (خروج) نقد حاصل از فعالیت‌های تامین مالی
--	۷,۲۴۵,۷۰۳	(۴,۵۵۳,۸۶۱)	خالص افزایش (کاهش) در موجودی نقد
۵۰۱	۱,۴۴۴,۳۹۰	۸,۶۸۶,۶۳۳	مانده موجودی نقد در ابتدای سال
(۱,۱۸۴)	(۳,۴۶۱)	(۴۴,۴۳۳)	تاثیر تغییرات نرخ ارز
(۵۳)	۸,۶۸۶,۶۳۳	۴,۰۸۹,۳۳۸	مانده موجودی نقد در پایان سال
۶۷	۶۴۹,۹۴۰	۱,۰۸۴,۵۱۶	معاملات غیرنقدی
			دلایل تغییرات واقعی دوره منتهی به ۱۴۰۰/۱۲/۲۹
			دلایل تغییرات واقعی دوره منتهی به ۱۳۹۹/۱۲/۳۰

#### صورت سود و زیان

درصد تغییر	تجدید ارائه شده دوره منتهی به ۱۳۹۹/۱۲/۳۰		شرح
	حسابرسی شده	حسابرسی نشده	
			عملیات در حال تداوم:
۴۵	۷۲,۳۹۳,۴۷۸	۱۰۴,۹۳۳,۷۳۹	درآمدهای عملیاتی
(۵۵)	(۴۷,۸۳۳,۷۴۱)	(۷۴,۳۵۷,۰۹۳)	بهای تمام شده درآمدهای عملیاتی
۲۴	۳۴,۵۶۹,۷۳۷	۳۰,۵۷۵,۶۴۶	سود (زیان) ناخالص
۱۱	(۳,۰۹۹,۰۷۷)	(۱,۸۶۵,۳۰۱)	هزینه‌های فروش، اداری و عمومی

درصد تغییر	تجدید ارائه شده دوره منتهی به ۱۳۹۹/۱۲/۳۰		دوره منتهی به ۱۴۰۰/۱۲/۲۹		شرح
	حسابرسی شده		حسابرسی نشده		
۰	۰		۰		هزینه کاهش ارزش دریافتی‌ها (هزینه استثنایی)
۱۸۲	۱,۲۸۷,۸۷۲		۳,۹۰۹,۹۴۶		سایر درآمدها
(۱۰۰)	(۲۷۵,۳۳۷)		(۵۵۱,۰۳۱)		سایر هزینه‌ها
۳۶	۲۳,۵۸۲,۲۰۵		۲۳,۰۶۹,۲۷۰		سود (زیان) عملیاتی
(۶۶)	(۶۰۱,۵۳۳)		(۹۹۵,۶۱۴)		هزینه‌های مالی
(۹۸)	۹۶۵,۰۶۵		۱۹,۶۱۳		سایر درآمدها و هزینه‌های غیرعملیاتی- درآمد سرمایه‌گذاری‌ها
۶۴	۱,۲۳۱,۱۷۴		۲,۰۱۲,۹۸۱		سایر درآمدها و هزینه‌های غیرعملیاتی- اقلام متفرقه
۳۱	۲۵,۱۷۷,۹۱۱		۲۳,۱۰۶,۲۵۰		سود (زیان) عملیات در حال تداوم قبل از مالیات
					هزینه مالیات بر درآمد:
(۵۲)	(۶۹۹,۳۴۸)		(۱,۰۶۲,۹۲۳)		سال جاری
--	۰		(۵۰۰,۹۷۹)		سال‌های قبل
۲۹	۲۴,۴۷۸,۵۶۳		۲۱,۵۴۲,۳۴۹		سود (زیان) خالص عملیات در حال تداوم
					عملیات متوقف شده:
۰	۰		۰		سود (زیان) خالص عملیات متوقف شده
۲۹	۲۴,۴۷۸,۵۶۳		۲۱,۵۴۲,۳۴۹		سود (زیان) خالص
					سود (زیان) پایه هر سهم
--	۱,۹۵۷		۰		عملیاتی (ریال)
--	۱۳۹		۰		غیرعملیاتی (ریال)
--	۲,۰۹۶		۰		ناشی از عملیات در حال تداوم
۰	۰		۰		ناشی از عملیات متوقف شده
--	۲,۰۹۶		۰		سود (زیان) پایه هر سهم
۲۹	۲,۰۵۷		۲,۶۵۱		سود (زیان) خالص هر سهم- ریال
	۱۱,۹۰۰,۰۰۰		۱۱,۹۰۰,۰۰۰		سرمایه
دلایل تغییرات اطلاعات واقعی دوره منتهی به ۱۴۰۰/۱۲/۲۹					
دلایل تغییرات اطلاعات واقعی دوره منتهی به ۱۳۹۹/۱۲/۳۰					

#### صورت سود و زیان جامع

درصد تغییر	تجدید ارائه شده دوره منتهی به ۱۳۹۹/۱۲/۳۰		دوره منتهی به ۱۴۰۰/۱۲/۲۹		شرح
	حسابرسی شده		حسابرسی نشده		
۲۹	۲۴,۴۷۸,۵۶۳		۲۱,۵۴۲,۳۴۹		سود (زیان) خالص
					سایر اقلام سود و زیان جامع:
۰	۰		۰		مازاد تجدید ارزیابی دارایی‌های ثابت مشهود

درصد تغییر	شرح	
	دوره منتهی به ۱۴۰۰/۱۲/۲۹	تجدید ارائه شده دوره منتهی به ۱۳۹۹/۱۲/۳۰
	حسابرسی نشده	حسابرسی شده
۰	۰	۰
۰	۰	۰
۰	۰	۰
۲۹	۲۱,۵۴۲,۳۴۹	۲۴,۴۷۸,۵۶۲

#### صورت وضعیت مالی

درصد تغییر	شرح		
	دوره منتهی به ۱۴۰۰/۱۲/۲۹	تجدید ارائه شده دوره منتهی به ۱۳۹۹/۱۲/۳۰	تجدید ارائه شده دوره منتهی به ۱۳۹۹/۰۱/۰۱
	حسابرسی نشده	حسابرسی شده	حسابرسی شده
۲۱	۱۴,۹۶۴,۷۴۷	۱۲,۳۷۴,۹۱۱	۱۲,۳۳۷,۷۱۹
۰	۰	۰	۰
۰	۲۵۰,۷۶۵	۳۵۰,۹۳۸	۳۵۱,۰۵۹
۵۷	۶,۸۷۴,۹۵۱	۴,۳۸۶,۳۳۶	۲,۳۸۸,۰۹۱
--	۰	۹۴,۸۰۶	۲۱,۱۹۷
۷	۱,۴۷۶,۳۲۵	۱,۳۸۰,۲۹۴	۸۶۰,۷۹۳
۳۷	۲۳,۶۶۶,۷۸۸	۱۸,۵۸۷,۳۷۵	۱۵,۸۵۸,۸۵۹
۳۳	۲,۵۳۷,۵۵۷	۲,۸۸۶,۸۷۲	۵,۴۷۴,۱۲۹
۱۰۹	۶۵,۸۶۲,۵۲۳	۲۱,۵۲۰,۱۱۱	۱۲,۹۳۲,۶۲۶
۲۶۱	۸,۳۷۹,۱۱۲	۲,۳۲۰,۶۸۵	۱,۵۸۰,۳۰۱
(۴۸)	۲,۴۰۹,۸۵۷	۴,۶۷۳,۸۱۵	۱۴۹,۷۱۳
(۶۴)	۲,۳۶۳,۰۳۳	۶,۵۹۳,۷۳۴	۱,۴۰۶,۱۶۹
۷۲	۸۲,۵۴۳,۱۰۱	۴۷,۹۹۵,۲۰۷	۲۱,۵۴۳,۹۳۸
۰	۰	۰	۰
۷۲	۸۲,۵۴۳,۱۰۱	۴۷,۹۹۵,۲۰۷	۲۱,۵۴۳,۹۳۸
۶۰	۱۰۶,۲۰۹,۸۸۹	۶۶,۵۸۲,۴۸۲	۳۷,۴۰۱,۷۹۷
۰	۱۱,۹۰۰,۰۰۰	۱۱,۹۰۰,۰۰۰	۹,۰۰۰,۰۰۰
۰	۰	۰	۰
۰	۰	۰	۰
۰	۰	۰	۰

درصد تغییر	تجدید ارائه شده دوره منتهی به ۱۳۹۹/۱۲/۳۰		دوره منتهی به ۱۴۰۰/۱۲/۲۹		شرح
	تجدید ارائه شده دوره منتهی به ۱۳۹۹/۰۱/۰۱	حسابرسی شده	حسابرسی نشده	حسابرسی نشده	
۰	۹۰۰,۰۰۰	۱,۱۹۰,۰۰۰	۱,۱۹۰,۰۰۰	۱,۱۹۰,۰۰۰	اندوخته قانونی
۰	۰	۰	۰	۰	سایر اندوخته‌ها
۰	۰	۰	۰	۰	مازاد تجدید ارزیابی دارایی‌ها
۰	۰	۰	۰	۰	تفاوت تسعیر ارز عملیات خارجی
۴۹	۸,۱۸۵,۸۴۵	۳۰,۵۷۴,۴۰۸	۴۵,۴۵۶,۷۵۷	۴۵,۴۵۶,۷۵۷	سود (زیان) انباشته
۰	۰	۰	۰	۰	سهام خزانه
۳۴	۱۸,۰۸۵,۸۴۵	۴۳,۶۶۴,۴۰۸	۵۸,۵۴۶,۷۵۷	۵۸,۵۴۶,۷۵۷	جمع حقوق مالکانه
					بدهی‌ها
					بدهی‌های غیرجاری
۰	۰	۰	۰	۰	پرداختی‌های بلندمدت
۰	۸۰,۷۸۹	۰	۰	۰	تسهیلات مالی بلندمدت
۷	۱,۰۳۳,۹۳۴	۱,۴۰۱,۶۵۱	۱,۴۹۴,۰۴۹	۱,۴۹۴,۰۴۹	ذخیره مزایای پایان خدمت کارکنان
۷	۱,۱۱۴,۷۳۳	۱,۴۰۱,۶۵۱	۱,۴۹۴,۰۴۹	۱,۴۹۴,۰۴۹	جمع بدهی‌های غیرجاری
					بدهی‌های جاری
(۳۰)	۴,۳۷۱,۸۶۷	۱۰,۱۰۳,۶۲۵	۷,۱۲۱,۸۲۲	۷,۱۲۱,۸۲۲	پرداختی‌های تجاری و سایر پرداختی‌ها
۱۴	۵۳۰,۳۸۴	۸۳۳,۴۳۳	۹۵۷,۴۳۵	۹۵۷,۴۳۵	مالیات پرداختی
۱,۳۳۵	۴,۴۶۰,۰۷۰	۱,۰۷۶,۱۰۴	۱۴,۳۶۳,۶۰۷	۱۴,۳۶۳,۶۰۷	سود سهام پرداختی
۱,۹۰۸	۵,۳۵۷,۹۷۹	۲۷۵,۳۸۰	۵,۵۳۸,۷۴۹	۵,۵۳۸,۷۴۹	تسهیلات مالی
۲۵۳	۹۹۰,۱۰۶	۲,۵۷۳,۳۴۱	۹,۰۷۹,۰۷۹	۹,۰۷۹,۰۷۹	ذخایر
۳۷	۲,۶۹۰,۹۳۳	۶,۶۴۴,۵۴۱	۹,۱۱۸,۳۹۰	۹,۱۱۸,۳۹۰	پیش‌دریافت‌ها
۱۱۵	۱۸,۳۰۱,۳۳۹	۲۱,۵۱۶,۴۳۳	۴۶,۱۶۹,۰۸۳	۴۶,۱۶۹,۰۸۳	بدهی‌های مرتبط با دارایی‌های نگهداری‌شده برای فروش
۰	۰	۰	۰	۰	جمع بدهی‌های جاری
۱۰۸	۱۹,۳۱۵,۹۵۳	۳۳,۹۱۸,۰۷۴	۴۷,۶۶۳,۱۳۲	۴۷,۶۶۳,۱۳۲	جمع بدهی‌ها
۶۰	۳۷,۴۰۱,۷۹۷	۶۶,۵۸۳,۴۸۲	۱۰۶,۲۰۹,۸۸۹	۱۰۶,۲۰۹,۸۸۹	جمع حقوق مالکانه و بدهی‌ها

#### صورت تغییرات در حقوق مالکانه

شرح	سرمایه	افزایش سرمایه در جریان	صرف سهام	صرف سهام خزانه	اندوخته قانونی	سایر اندوخته‌ها	مازاد تجدید ارزیابی دارایی‌ها	تفاوت تسعیر ارز عملیات خارجی	سود (زیان) انباشته	سهام خزانه	جمع کل
مانده در ۱۳۹۹/۰۱/۰۱	۹,۰۰۰,۰۰۰	۰	۰	۰	۹۰۰,۰۰۰	۰	۰	۰	۸,۱۸۵,۸۴۵	۰	۱۸,۰۸۵,۸۴۵
اصلاح اشتباهات	۰	۰	۰	۰	۰	۰	۰	۰	۰	۰	۰
تغییر در رویه‌های حسابداری	۰	۰	۰	۰	۰	۰	۰	۰	۰	۰	۰
مانده تجدید ارائه شده در ۱۳۹۹/۰۱/۰۱	۹,۰۰۰,۰۰۰	۰	۰	۰	۹۰۰,۰۰۰	۰	۰	۰	۸,۱۸۵,۸۴۵	۰	۱۸,۰۸۵,۸۴۵

شرح	سرمایه	افزایش سرمایه در جریان	صرف سهام	صرف سهام خزانه	اندرخته قانونی	سایر اندرخته‌ها	مازاد تجدید ارزیابی دارایی‌ها	تفاوت تسعیر ارز عملیات خارجی	سود (زیان) انباشته	سهام خزانه	جمع کل
تغییرات حقوق مالکانه در سال مالی منتهی به ۱۳۹۹/۱۲/۳۰											
سود (زیان) خالص گزارش شده در صورت‌های مالی سال مالی منتهی به ۱۳۹۹/۱۲/۳۰									۲۴,۴۷۸,۵۶۲		۲۴,۴۷۸,۵۶۲
اصلاح اشتباهات											
تغییر در رویه‌های حسابداری											
سود (زیان) خالص تجدید ارائه شده سال مالی منتهی به ۱۳۹۹/۱۲/۳۰									۲۴,۴۷۸,۵۶۲		۲۴,۴۷۸,۵۶۲
سایر اقلام سود و زیان جامع پس از کسر مالیات											
سود (زیان) جامع سال مالی منتهی به ۱۳۹۹/۱۲/۳۰									۲۴,۴۷۸,۵۶۲		۲۴,۴۷۸,۵۶۲
سود سهام مصوب									(۱,۸۰۰,۰۰۰)		(۱,۸۰۰,۰۰۰)
افزایش سرمایه	۲,۹۰۰,۰۰۰										۲,۹۰۰,۰۰۰
افزایش سرمایه در جریان											
خرید سهام خزانه											
فروش سهام خزانه											
سود (زیان) حاصل از فروش سهام خزانه											
انتقال از سایر اقلام حقوق مالکانه به سود و زیان انباشته											
تخصیص به اندرخته قانونی					۲۹۰,۰۰۰				(۲۹۰,۰۰۰)		
تخصیص به سایر اندرخته‌ها											
مانده تجدید ارائه شده در ۱۳۹۹/۱۲/۳۰	۱۱,۹۰۰,۰۰۰				۱,۱۹۰,۰۰۰				۳۰,۵۷۴,۴۰۸		۴۳,۶۶۴,۴۰۸
تغییرات حقوق مالکانه در دوره ۱۲ ماهه منتهی به ۱۴۰۰/۱۲/۲۹											
سود (زیان) خالص در دوره ۱۲ ماهه منتهی به ۱۴۰۰/۱۲/۲۹									۳۱,۵۴۲,۳۴۹		۳۱,۵۴۲,۳۴۹
سایر اقلام سود و زیان جامع پس از کسر مالیات											
سود (زیان) جامع در دوره ۱۲ ماهه منتهی به ۱۴۰۰/۱۲/۲۹									۳۱,۵۴۲,۳۴۹		۳۱,۵۴۲,۳۴۹
سود سهام مصوب									(۱۶,۶۶۰,۰۰۰)		(۱۶,۶۶۰,۰۰۰)
افزایش سرمایه											
افزایش سرمایه در جریان											
خرید سهام خزانه											
فروش سهام خزانه											
سود (زیان) حاصل از فروش سهام خزانه											
انتقال از سایر اقلام حقوق مالکانه به سود و زیان انباشته											
تخصیص به اندرخته قانونی											
تخصیص به سایر اندرخته‌ها											
مانده در ۱۴۰۰/۱۲/۲۹	۱۱,۹۰۰,۰۰۰				۱,۱۹۰,۰۰۰				۴۵,۴۵۶,۷۵۷		۵۸,۵۴۶,۷۵۷

صورت جریان های نقدی

درصد تغییر	تجدید ارائه شده دوره منتهی به ۱۳۹۹/۱۲/۳۰	دوره منتهی به ۱۴۰۰/۱۲/۲۹	شرح
	حسابرسی شده	حسابرسی نشده	
			جریان های نقدی حاصل از فعالیت های عملیاتی:
--	۲۰,۴۰۲,۷۱۸	(۱,۸۹۹,۱۳۳)	نقد حاصل از عملیات
(۲۱۴)	(۲۸۶,۲۰۰)	(۱,۳۱۲,۰۴۶)	پرداخت های نقدی بابت مالیات بر درآمد
--	۲۰,۰۱۶,۵۱۸	(۳,۱۱۱,۱۷۸)	جریان خالص ورود (خروج) نقد حاصل از فعالیت های عملیاتی
			جریان های نقدی حاصل از فعالیت های سرمایه گذاری:
•	•	•	دریافت های نقدی حاصل از فروش دارایی های ثابت مشهود
(۴۶۳)	(۶۳۱,۱۳۴)	(۳,۵۵۳,۴۱۸)	پرداخت های نقدی برای خرید دارایی های ثابت مشهود
•	•	•	دریافت های نقدی حاصل از فروش دارایی های نگهداری شده برای فروش
۴۳	۱۳۱	۱۷۳	دریافت های نقدی حاصل از فروش دارایی های نامشهود
•	•	•	پرداخت های نقدی برای خرید دارایی های نامشهود
•	•	•	دریافت های نقدی حاصل از فروش سرمایه گذاری های بلندمدت
(۱۹)	(۳,۰۹۸,۳۳۴)	(۳,۴۸۸,۶۳۵)	پرداخت های نقدی برای تحصیل سرمایه گذاری های بلندمدت
•	•	•	دریافت های نقدی حاصل از فروش سرمایه گذاری در املاک
•	•	•	پرداخت های نقدی برای تحصیل سرمایه گذاری در املاک
	•	۲,۲۶۳,۹۵۸	دریافت های نقدی حاصل از فروش سرمایه گذاری های کوتاه مدت
--	(۴,۵۳۴,۱۰۲)	•	پرداخت های نقدی برای تحصیل سرمایه گذاری های کوتاه مدت
•	•	•	پرداخت های نقدی بابت تسهیلات اعطایی به دیگران
•	•	•	دریافت های نقدی حاصل از استرداد تسهیلات اعطایی به دیگران
•	•	•	دریافت های نقدی حاصل از سود تسهیلات اعطایی به دیگران
۲۸۷	۵,۰۶۵	۱۹,۶۱۳	دریافت های نقدی حاصل از سود سهام
۱۳۴	۷۳۹,۸۶۴	۱,۷۲۸,۶۰۲	دریافت های نقدی حاصل از سود سایر سرمایه گذاری ها
۶۹	(۶,۵۰۸,۴۱۰)	(۳,۰۳۸,۶۹۷)	جریان خالص ورود (خروج) نقد حاصل از فعالیت های سرمایه گذاری
--	۱۳,۵۰۸,۱۰۸	(۵,۱۳۹,۸۷۵)	جریان خالص ورود (خروج) نقد قبل از فعالیت های تامین مالی
			جریان های نقدی حاصل از فعالیت های تامین مالی:
--	۶۰,۳۸۳	•	دریافت های نقدی حاصل از افزایش سرمایه
•	•	•	دریافت های نقدی حاصل از صرف سهام
•	•	•	دریافت های نقدی حاصل از فروش سهام خزانه
•	•	•	پرداخت های نقدی برای خرید سهام خزانه
۱۷۰	۶,۴۳۱,۳۷۹	۱۷,۳۳۷,۵۳۰	دریافت های نقدی حاصل از تسهیلات
(۴)	(۱۱,۷۴۹,۷۸۳)	(۱۲,۱۷۸,۹۶۷)	پرداخت های نقدی بابت اصل تسهیلات
(۱۶)	(۷۱۴,۶۳۳)	(۸۳۲,۴۵۰)	پرداخت های نقدی بابت سود تسهیلات



نوع کالا	واحد	ظرفیت عملی	مبانی و مرجع قیمت گذاری	سال مالی منتهی به ۱۳۹۹/۱۲/۳۰												دوره ۱۲ ماهه منتهی به ۱۴۰۰/۱۲/۲۹				برآورد دوره ۱۲ ماهه منتهی به ۱۴۰۱/۱۲/۲۹	
				تعداد تولید	تعداد فروش	نرخ فروش	مبلغ فروش	سود ناخالص	تعداد تولید	تعداد فروش	نرخ فروش	مبلغ فروش	سود ناخالص	مبلغ بهای تمام شده	تعداد تولید	تعداد فروش	نرخ فروش	مبلغ فروش	مبلغ فروش	نرخ فروش	
آهن اسفنجی و بریکت	تن	۱,۳۰۰,۰۰۰	نرخ بازار	۱,۱۷۷,۶۰۶	۱۰,۴۶۲	۲۵,۳۷۹,۳۲۷	۲۷۰,۱۷۴	(۳۳۴,۹۳۱)	۴۵,۳۴۳	۱,۰۲۰,۴۷۶	۲۴,۷۱۳	۸۰,۱۲۸,۰۷۵	۲,۷۸۱,۸۳۲	۱,۴۵۰,۰۰۰	۲۳,۸۴۰	۹۳,۱۸۲,۲۹۹	۲,۳۲۱,۴۶۶				
گندله	تن	۲,۰۰۰,۰۰۰	نرخ بازار	۱,۶۰۲,۹۷۹	۰	۰	۰	۰	۰	۱,۳۵۱,۰۸۶	۰	۰	۰	۲,۰۰۰,۰۰۰	۰	۰	۰				
جمع فروش داخلی				۴,۲۱۴,۳۴۷	۶۹۷,۷۳۳	۵۷,۷۸۰,۶۹۲	۵۷,۷۸۰,۶۹۲	(۳۸,۹۵۲,۹۶۹)	۱۸,۸۲۷,۷۲۳	۳,۶۴۰,۹۶۰	۶۲۱,۰۹۰	۸۱,۰۷۹,۱۵۸	۲۳,۹۹۵,۳۳۲	۵,۲۵۰,۰۰۰	۸۵۲,۲۹۰	۱۳۲,۰۹۰,۵۹۰					
فروش صادراتی:																					
محصولات سبک ساختمانی	تن	۰	نرخهای جهانی	۰	۱۱,۱۷۸	۱۰۳,۹۰۹,۸۳۳	۱,۱۶۱,۵۰۴	(۶۳۵,۸۵۲)	۵۲۵,۶۵۲	۰	۷۹,۴۳۰	۱۲۹,۷۵۴,۳۱۲	۱۰,۳۰۶,۳۸۵	۰	۹۰,۰۰۰	۱۶۸,۴۸۰,۰۰۰	۱۵,۱۶۳,۲۰۰				
شمش	تن	۰	نرخهای جهانی	۰	۱۴۹,۸۹۷	۸۹,۷۳۰,۱۶۱	۱۳,۴۵۰,۲۸۲	(۸,۳۳۳,۹۳۰)	۵,۳۱۶,۳۶۲	۰	۱۰۴,۹۷۷	۱۲۹,۰۳۹,۱۸۲	۱۳,۵۴۷,۱۹۶	۰	۲۶۰,۵۵۰	۱۶۳,۳۴۰,۰۰۰	۴۳,۳۷۱,۶۳۳				
جمع فروش صادراتی				۰	۱۶۱,۰۷۵	۱۴,۶۱۱,۷۸۶	۱۴,۶۱۱,۷۸۶	(۸,۸۶۹,۷۷۳)	۵,۷۴۳,۰۱۴	۰	۱۸۴,۴۰۷	۲۳,۸۵۳,۵۸۱	۶,۵۸۰,۳۰۸	۰	۲۵۰,۵۵۰	۵۷,۴۳۴,۸۳۳					
درآمد ارائه خدمات:																					
جمع درآمد ارائه خدمات				۰	۰	۰	۰	۰	۰	۰	۰	۰	۰	۰	۰	۰	۰				
سایر				۰	۰	۰	۰	۰	۰	۰	۰	۰	۰	۰	۰	۰	۰				
جمع				۴,۲۱۴,۳۴۷	۸۵۸,۸۰۷	۷۲,۳۹۲,۴۷۸	۷۲,۳۹۲,۴۷۸	(۳۷,۸۳۳,۷۴۱)	۲۴,۵۶۹,۷۳۳	۳,۶۴۰,۹۶۰	۸۰۵,۴۹۷	۱۰۴,۹۳۳,۷۳۹	۳۰,۵۷۵,۶۴۴	۵,۲۵۰,۰۰۰	۱,۲۰۲,۸۴۰	۱۸۹,۵۲۵,۴۲۳					

**روند فروش و بهای تمام شده در 5 سال اخیر**

کلید مبالغ درج شده به میلیون ریال می باشد

شرح	سال مالی ۱۳۹۵/۱۲/۳۰	سال مالی ۱۳۹۶/۱۲/۲۹	سال مالی ۱۳۹۷/۱۲/۲۹	سال مالی ۱۳۹۸/۱۲/۲۹	سال مالی ۱۳۹۹/۱۲/۳۰	سال مالی ۱۴۰۰/۱۲/۲۹	برآورد دوره ۱۲ ماهه منتهی به ۱۴۰۱/۱۲/۲۹
مبلغ فروش	۱۰,۳۰۱,۳۷۵	۱۷,۸۴۸,۴۱۵	۲۹,۸۸۷,۸۵۷	۴۴,۳۶۳,۱۲۹	۷۲,۲۹۲,۴۷۸	۱۰۴,۹۳۳,۷۳۹	۱۸۹,۵۲۵,۴۲۳
مبلغ بهای تمام شده	(۸,۷۸۷,۷۵۷)	(۱۵,۰۳۶,۷۳۳)	(۲۳,۸۵۰,۳۸۹)	(۳۶,۴۴۸,۶۹۳)	(۴۷,۸۳۳,۷۴۱)	(۷۴,۳۵۷,۰۹۳)	(۱۴۶,۸۴۶,۷۸۹)

**اهداف و راهبردهای آتی مدیریت در خصوص تولید و فروش محصولات**

تولید و فروش شرکت مطابق با برنامه مصوب با تاکید بر تامین تقاضای داخلی برای محصولات سبک ساختمانی و تامین تقاضای داخلی و فروش صادراتی در خصوص شمش و میلگرد پیش بینی شده است.



دوره ۱۲ ماهه منتهی به ۱۴۰۰/۱۲/۲۹														شرح محصول	واحد	
موجودی پایان دوره			فروش			تعدیلات			تولید			موجودی اول دوره				
بهای تمام شده - میلیون ریال	نرخ - ریال	مقدار	بهای تمام شده - میلیون ریال	نرخ - ریال	مقدار	بهای تمام شده - میلیون ریال	نرخ - ریال	مقدار	بهای تمام شده - میلیون ریال	نرخ - ریال	مقدار	بهای تمام شده - میلیون ریال	نرخ - ریال			مقدار
۳,۳۹۹,۵۳۹	۲۸,۶۰۰,۸۹۲	۸۲,۸۹۷	۰	۰	۰	(۳۷,۵۱۳,۹۷۵)	۲۸,۶۰۱,۰۷۸	(۱,۳۱۱,۶۲۸)	۳۷,۵۰۲,۰۹۱	۲۹,۹۷۶,۴۳۹	۱,۲۵۱,۰۸۶	۳,۴۱۰,۴۱۲	۱۶,۶۸۸,۱۰۴	۱۴۴,۴۳۹	تن	گندله
۲۶۶,۳۳۴	۵۵,۰۱۴,۲۵۳	۴,۸۴۱	۱,۸۹۵,۳۷۵	۵۴,۶۰۱,۳۰۲	۳۴,۷۱۳	(۵۴,۹۸۴,۶۱۹)	۵۴,۷۱۰,۳۴۴	(۱,۰۰۵,۰۱۵)	۵۶,۷۰۸,۸۹۲	۵۵,۰۳۱,۷۴۵	۱,۰۳۰,۴۷۶	۴۳۷,۴۳۶	۳۱,۰۳۸,۵۳۰	۱۴,۰۹۳	تن	آهن اسفنجی و بریکت
۴,۳۱۱,۴۳۵	۹۳,۰۵۳,۹۳۵	۴۵,۲۵۸	۳۷,۳۰۸,۹۸۹	۹۳,۸۹۱,۹۷۷	۲۹۳,۹۱۰	(۵۱,۴۹۷,۳۶۱)	۹۳,۱۱۳,۵۰۳	(۵۵۳,۰۵۹)	۷۹,۳۳۵,۵۳۸	۹۶,۳۶۰,۳۱۷	۸۳۴,۰۷۳	۳,۵۹۳,۱۵۷	۵۳,۴۹۱,۳۳۳	۶۷,۱۵۴	تن	شمش
۱۳,۱۴۳,۸۸۹	۹۳,۸۵۸,۸۰۷	۱۳۰,۷۷۸	۴۵,۳۵۳,۷۲۹	۹۴,۶۹۵,۵۴۷	۴۷۷,۸۷۶	۰	۰	۰	۵۳,۳۵۷,۷۵۳	۹۹,۶۷۳,۵۶۷	۵۳۵,۳۳۵	۴,۰۳۸,۸۶۶	۵۵,۰۷۸,۷۰۰	۷۳,۳۲۹	تن	محصولات سبک ساختمانی
۱۹,۰۳۱,۱۷۷			۷۴,۳۵۷,۰۹۳			(۱۴۳,۹۹۵,۸۵۵)			۳۲۶,۸۹۵,۲۶۳			۱۰,۴۷۸,۸۶۳				جمع کل

گردش مقداری - ریالی موجودی کالا (برآوردی)

برآورد دوره ۱۲ ماهه منتهی به ۱۴۰۱/۱۲/۲۹														شرح محصول	واحد	
موجودی پایان دوره			فروش			تعدیلات			تولید			موجودی اول دوره				
بهای تمام شده - میلیون ریال	نرخ - ریال	مقدار	بهای تمام شده - میلیون ریال	نرخ - ریال	مقدار	بهای تمام شده - میلیون ریال	نرخ - ریال	مقدار	بهای تمام شده - میلیون ریال	نرخ - ریال	مقدار	بهای تمام شده - میلیون ریال	نرخ - ریال			مقدار
۳,۹۵۶,۷۳۳	۳۵,۳۴۳,۳۹۷	۸۳,۸۹۷	۰	۰	۰	(۶۹,۹۳۸,۱۹۷)	۳۴,۹۶۴,۰۹۹	(۳,۰۰۰,۰۰۰)	۷۰,۴۸۵,۳۹۱	۳۵,۳۴۳,۶۹۶	۲,۰۰۰,۰۰۰	۳,۳۹۹,۵۳۹	۲۸,۶۰۰,۸۹۲	۸۳,۸۹۷	تن	گندله
۳۷۹,۱۲۵	۶۴,۹۰۹,۲۶۲	۵,۸۴۱	۱,۶۴۶,۴۳۰	۶۹,۰۶۱,۶۶۱	۲۳,۸۴۰	(۹۸,۵۵۱,۹۴۷)	۶۹,۱۵۱,۴۹۷	(۱,۴۲۵,۱۶۰)	۱۰۰,۳۱۱,۱۸۸	۶۹,۱۸۰,۱۳۰	۱,۴۵۰,۰۰۰	۲۶۶,۳۳۴	۵۵,۰۱۴,۲۵۳	۴,۸۴۱	تن	آهن اسفنجی و بریکت
۵,۵۶۸,۳۳۳	۱۲۳,۰۳۵,۱۱۰	۴۵,۲۵۸	۷۱,۳۳۵,۷۷۵	۱۲۳,۰۳۳,۴۳۷	۵۷۹,۰۰۰	(۷۶,۴۰۳,۱۳۷)	۱۲۳,۰۳۳,۴۳۷	(۶۳۱,۰۰۰)	۱۴۸,۹۹۵,۸۰۰	۱۲۴,۱۶۳,۱۶۷	۱,۳۰۰,۰۰۰	۴,۳۱۱,۴۳۵	۹۳,۰۵۳,۹۳۵	۴۵,۲۵۸	تن	شمش
۱۷,۳۳۰,۱۹۵	۱۳۱,۷۵۱,۴۸۰	۱۳۰,۷۷۸	۷۳,۹۶۴,۵۸۴	۱۳۳,۳۷۴,۳۰۷	۶۰۰,۰۰۰	۰	۰	۰	۷۹,۰۵۰,۸۹۰	۱۳۱,۷۵۱,۴۸۳	۶۰۰,۰۰۰	۱۳,۱۴۳,۸۸۹	۹۳,۸۵۸,۸۰۷	۱۳۰,۷۷۸	تن	محصولات سبک ساختمانی
۳۶,۱۳۴,۳۷۶			۱۴۶,۸۴۶,۷۸۹			(۳۴۴,۸۸۳,۳۸۱)			۳۹۸,۸۴۳,۲۶۹			۱۹,۰۳۱,۱۷۷				جمع کل

گردش مقداری - ریالی موجودی کالا (برآوردی پایان سال آینده)

خرید و مصرف مواد اولیه

دوره ۱۲ ماهه منتهی به ۱۴۰۰/۱۲/۲۹												شرح	واحد				
موجودی پایان دوره			مصرف			خرید طی دوره			موجودی اول دوره								
مبلغ	نرخ	مقدار	مبلغ	نرخ	مقدار	مبلغ	نرخ	مقدار	مبلغ	نرخ	مقدار						
																	مواد اولیه داخلی:
۳۰,۸۳۳,۱۴۶	۳۸,۷۳۰,۱۰۳	۱,۰۷۳,۳۰۰	۳۴,۸۱۰,۷۳۵	۳۵,۷۴۳,۳۳۶	۱,۳۵۳,۳۳۸	۵۶,۴۷۱,۴۵۹	۳۸,۱۶۱,۵۹۴	۲,۰۰۵,۳۶۵	۹,۱۷۳,۴۱۲	۳۱,۸۳۰,۶۰۴	۴۲۰,۱۶۳	تن	کنسانتره				
۳۹,۱۸۷	۴۰,۹۵۵,۰۳۷	۱,۳۰۱	۵,۳۵۳,۳۳۸	۳۷,۴۴۹,۶۴۳	۱۴۲,۹۱۸	۴,۷۱۷,۰۱۳	۳۸,۵۷۰,۱۴۵	۱۳۳,۳۹۷	۶۸۴,۴۰۲	۳۱,۳۶۳,۹۳۶	۳۱,۸۳۳	تن	گندله				

دوره ۱۲ ماهه منتهی به ۱۴۰۰/۱۲/۲۹												واحد	شرح
موجودی پایان دوره			مصرف			خرید طی دوره			موجودی اول دوره				
مبلغ	نرخ	مقدار	مبلغ	نرخ	مقدار	مبلغ	نرخ	مقدار	مبلغ	نرخ	مقدار		
میلیون ریال	ریال		میلیون ریال	ریال		میلیون ریال	ریال		میلیون ریال	ریال			
۵,۰۲۱,۷۷۷	۱۰۰,۸۰۴,۴۸۴	۴۹,۸۱۷	۱۲,۳۸۵,۹۵۹	۵۱,۸۹۲,۴۹۰	۳۳۸,۶۸۵	۱۵,۵۶۷,۲۱۶	۶۵,۷۷۲,۹۸۶	۳۳۶,۶۸۱	۱,۸۴۰,۵۳۰	۳۵,۵۱۶,۸۷۵	۵۱,۸۲۱	تن	سایر مواد اولیه
۲۵,۹۰۴,۱۱۰			۵۲,۵۴۸,۹۱۲			۷۶,۷۵۵,۶۸۸			۱۱,۶۹۷,۳۳۴				جمع مواد اولیه داخلی
													مواد اولیه وارداتی:
۰			۰			۰			۰				جمع مواد اولیه وارداتی
۲۵,۹۰۴,۱۱۰			۵۲,۵۴۸,۹۱۲			۷۶,۷۵۵,۶۸۸			۱۱,۶۹۷,۳۳۴				جمع کل

#### خرید و مصرف مواد اولیه (برآوردی)

برآورد دوره ۱۲ ماهه منتهی به ۱۴۰۱/۱۲/۲۹												واحد	شرح
موجودی پایان دوره			مصرف			خرید طی دوره			موجودی اول دوره				
مبلغ	نرخ	مقدار	مبلغ	نرخ	مقدار	مبلغ	نرخ	مقدار	مبلغ	نرخ	مقدار		
میلیون ریال	ریال		میلیون ریال	ریال		میلیون ریال	ریال		میلیون ریال	ریال			
													مواد اولیه داخلی:
۳۰,۴۹۶,۱۴۸	۳۰,۴۹۶,۱۴۸	۱,۰۰۰,۰۰۰	۶۵,۸۷۱,۶۷۸	۳۰,۴۹۶,۱۴۷	۲,۱۶۰,۰۰۰	۶۵,۵۳۴,۶۸۰	۳۱,۴۰۴,۳۸۹	۲,۰۸۶,۸۰۰	۲۰,۸۳۳,۱۴۶	۲۸,۷۳۰,۱۰۲	۱,۰۷۳,۳۰۰	تن	کنسانتره
۳۲۵,۵۸۵	۴۷,۱۳۶,۴۲۵	۴,۹۹۹	۴,۸۱۰,۶۶۶	۴۷,۱۱۷,۱۹۹	۱۰۲,۱۰۰	۴,۹۹۷,۰۶۴	۴۷,۱۸۷,۵۳۰	۱۰۵,۸۹۸	۴۹,۱۸۷	۴۰,۹۵۵,۰۳۷	۱,۲۰۱	تن	گندله
۴,۹۰۶,۹۴۳	۹۶,۶۴۴,۷۳۲	۵۰,۷۷۲	۲۹,۰۸۶,۲۰۵	۸۹,۱۸۱,۵۴۸	۳۳۶,۱۴۶	۲۸,۹۷۱,۳۷۱	۸۸,۵۶۹,۸۳۸	۳۳۷,۱۰۲	۵,۰۲۱,۷۷۷	۱۰۰,۸۰۴,۴۸۴	۴۹,۸۱۷	تن	سایر مواد اولیه
۲۵,۶۳۸,۶۷۶			۹۹,۷۶۸,۵۴۹			۹۹,۵۰۳,۱۱۵			۲۵,۹۰۴,۱۱۰				جمع مواد اولیه داخلی
													مواد اولیه وارداتی:
۰			۰			۰			۰				جمع مواد اولیه وارداتی
۲۵,۶۳۸,۶۷۶			۹۹,۷۶۸,۵۴۹			۹۹,۵۰۳,۱۱۵			۲۵,۹۰۴,۱۱۰				جمع کل

#### خرید و مصرف مواد اولیه (برآوردی پایان سال آینده)

#### برآورد شرکت از تغییرات نرخ خرید مواد اولیه

نرخ خرید مواد اولیه	برآورد دوره ۱۲ ماهه منتهی به ۱۴۰۱/۱۲/۲۹	مواد اولیه شرکت عمدتاً از داخل تامین می گردد. پیش بینی می شود که در سال ۱۴۰۱ کنسانتره ، گندله ، آهن اسفنجی و برخی دیگر از مواد اولیه مصرفی افزودنی بر اساس عرضه و تقاضا و کشف قیمت در بورس کالا قیمت گذاری گردد.
«حملات آینده نگر نشان دهنده انتظارات، باورها یا پیش بینی های جاری از رویدادها و عملکرد مالی است. این جملات در معرض ریسکها، عدم قطعیتها و مغروضات غیرقطعی قرار دارند. بنابراین نتایج واقعی ممکن است متفاوت از نتایج مورد انتظار باشند.»		
اطلاعات این فرم گزیده ای از اطلاعات گزارش تفسیری مدیریت می باشد که هیئت مدیره شرکت مطابق با مفاد دستورالعمل اجرایی افشای اطلاعات شرکت های ثبت شده نزد سازمان موظف به ارائه آن در پیوست این اطلاعیه می باشد و این اطلاعات جایگزین گزارش مذکور نیست.		

#### هزینه های سربار و هزینه های عمومی و اداری شرکت

کلیه مبالغ درج شده به میلیون ریال می باشد

شرح	هزینه های اداری، عمومی و فروش			هزینه سربار		
	برآورد دوره ۱۲ ماهه منتهی به ۱۴۰۱/۱۲/۲۹	دوره ۱۲ ماهه منتهی به ۱۴۰۰/۱۲/۲۹	سال مالی منتهی به ۱۳۹۹/۱۲/۳۰	برآورد دوره ۱۲ ماهه منتهی به ۱۴۰۱/۱۲/۲۹	دوره ۱۲ ماهه منتهی به ۱۴۰۰/۱۲/۲۹	سال مالی منتهی به ۱۳۹۹/۱۲/۳۰
هزینه حقوق و دستمزد	۱,۳۱۷,۸۱۳	۱,۰۵۳,۸۴۹	۷۷۴,۵۳۱	۳,۳۰۳,۰۶۸	۱,۶۱۰,۰۱۳	۱,۳۶۱,۹۵۹
هزینه استهلاک	۱۹,۰۷۷	۱۸,۱۰۵	۱۰,۶۷۰	۸۷۸,۹۸۴	۹۴۴,۵۲۸	۱,۰۱۹,۶۱۰
هزینه انرژی (آب، برق، گاز و سوخت)	۰	۰	۰	۳۲,۴۳۲,۳۰۰	۱۰,۶۷۳,۶۷۲	۲,۵۷۹,۳۳۹
هزینه مواد مصرفی	۰	۰	۰	۱۱,۳۳۲,۰۹۴	۶,۸۷۱,۱۱۶	۷,۳۲۷,۳۲۷
هزینه تبلیغات	۰	۰	۰	۰	۰	۰
حق العمل و کمیسسیون فروش	۱۷۴,۳۶۷	۱۷۰,۳۲۸	۱۰۳,۳۰۸	۰	۰	۰
هزینه خدمات پس از فروش	۰	۰	۰	۰	۰	۰
هزینه مطالبات مشکوک الوصول	۰	۰	۰	۰	۰	۰
هزینه حمل و نقل و انتقال	۱,۰۸۳,۸۸۸	۴۳۴,۴۶۰	۵۴۶,۱۸۸	۰	۰	۰
سایر هزینه ها	۱۹۷,۵۶۸	۱۹۸,۶۵۹	۶۶۴,۴۸۰	۱۴,۰۵۳,۹۵۱	۸,۵۳۴,۸۹۸	۵,۷۱۲,۴۶۲
جمع	۳,۷۹۳,۶۱۳	۱,۸۶۵,۳۰۱	۲,۰۹۹,۰۷۷	۵۰,۹۰۰,۳۹۷	۲۸,۶۳۳,۳۳۷	۱۷,۹۳۰,۵۹۸

**برآورد شرکت از تغییرات هزینه های عمومی ، اداری ، تشکیلاتی و خالص سایر درآمدها (هزینه ها)ی عملیاتی**

برآورد دوره ۱۲ ماهه منتهی به ۱۴۰۱/۱۲/۲۹	با توجه پیش بینی افزایش حجم صادرات شمش و میلگرد در سال ۱۴۰۱ ، هزینه های حمل و نقل و هزینه های بندری برای سال ۱۴۰۱ افزایش خواهد داشت.
---	--

**وضعیت کارکنان**

شرح	سال مالی منتهی به ۱۳۹۹/۱۲/۳۰	دوره ۱۲ ماهه منتهی به ۱۴۰۰/۱۲/۲۹	برآورد دوره ۱۲ ماهه منتهی به ۱۴۰۱/۱۲/۲۹
تعداد پرسنل تولیدی شرکت	۱,۱۷۵	۱,۱۷۵	۱,۱۷۵
تعداد پرسنل غیر تولیدی شرکت	۳۳۳	۳۳۳	۳۳۳

**وضعیت ارزی**

کلیه مبالغ درج شده به میلیون ریال می باشد

شرح	نوع ارز	سال مالی منتهی به ۱۳۹۹/۱۲/۳۰		دوره ۱۲ ماهه منتهی به ۱۴۰۰/۱۲/۲۹		برآورد دوره ۱۲ ماهه منتهی به ۱۴۰۱/۱۲/۲۹	
		مبلغ ارزی	مبلغ ریالی-میلیون ریال	مبلغ ارزی	مبلغ ریالی-میلیون ریال	مبلغ ارزی	مبلغ ریالی-میلیون ریال
منابع ارزی طی دوره	دلار	۹,۳۴۱,۰۰۰	۳,۱۹۸,۱۵۳	۳۷,۶۳۱,۰۱۱	۰	۰	۰
منابع ارزی طی دوره	یورو	۱۶,۳۴۵,۰۰۰	۴,۱۸۰,۸۰۷	۰	۰	۰	۰
منابع ارزی طی دوره	درهم	۱۸۳,۷۱۶,۰۰۰	۸,۳۳۲,۸۲۷	۲۵۳,۱۱۹,۴۶۱	۰	۰	۰
مصارف ارزی طی دوره	دلار	۴,۷۳۷,۰۰۰	۱,۱۶۶,۵۳۳	۲۶,۱۳۰,۳۳۵	۰	۰	۰
مصارف ارزی طی دوره	یورو	۱۰,۶۷۵,۰۰۰	۲,۸۵۲,۶۲۸	۰	۰	۰	۰
مصارف ارزی طی دوره	درهم	۱۴۶,۸۴۷,۰۰۰	۷,۳۶۸,۷۴۸	۲۶۷,۹۸۶,۶۸۱	۰	۰	۰

«جملات آینده‌نگر نشان‌دهنده انتظارات، باورها یا پیش‌بینی‌های جاری از رویدادها و عملکرد مالی است. این جملات در معرض ریسک‌ها، عدم قطعیت‌ها و مفروضات غیرقطعی قرار دارند. بنابراین نتایج واقعی ممکن است متفاوت از نتایج مورد انتظار باشند.»

اطلاعات این فرم گزیده ای از اطلاعات گزارش تفسیری مدیریت می باشد که هیئت مدیره شرکت مطابق با مفاد دستورالعمل اجرایی افشای اطلاعات شرکت‌های ثبت شده نزد سازمان موظف به ارائه آن در پوست این اطلاعیه می باشد و این اطلاعات جایگزین گزارش مذکور نیست.

### تشریح برنامه های شرکت جهت تکمیل طرح های توسعه

کلیه مبالغ درج شده به میلیون ریال می باشد

طرح های عمده در دست اجرا	هزینه های برآوردی ریالی طرح - میلیون ریال	هزینه های برآوردی ارزی طرح	نوع ارز	هزینه های انجام شده تا تاریخ ۱۳۹۹/۱۲/۲۹ - میلیون ریال	هزینه های برآوردی تکمیل طرح - میلیون ریال	درصد پیشرفت فیزیکی طرح در تاریخ ۱۳۹۹/۱۲/۳۰	درصد پیشرفت فیزیکی طرح در تاریخ ۱۴۰۰/۱۲/۲۹	تاریخ برآوردی بهره برداری از طرح	تشریح تاثیر طرح در فعالیتهای آتی شرکت	توضیحات
احداث واحد تغلیظ سنگ آهن به ظرفیت ۵/۳ میلیون تن	۵,۸۶۹,۰۰۰	۷۱,۰۴۵,۴۶۴	یورو	۲,۵۰۷,۵۱۲	۳۲,۱۹۰,۱۱۶	۲۴	۲۵	۱۴۰۲/۰۸/۳۰	بهره برداری از این واحد، تکمیل چرخه تامین مواد اولیه مجتمع فولاد خراسان ، افزایش ارزش افزوده و کاهش مخاطرات تولید را در پی خواهد داشت.	

### توضیحات درخصوص تشریح برنامه های شرکت جهت تکمیل طرح های توسعه

بر اساس مصوبه هیات وزیران در جلسه مورخ ۱۳۹۱/۰۱/۲۵ به مجتمع فولاد خراسان اجازه داده شده که تا نسبت به توسعه طرحهای گندله و کنسانتره با ظرفیت ۲,۵۰۰,۰۰۰ تن سالیانه اقدام نماید. متعاقباً این مصوبه در تاریخ ۱۳۹۱/۰۵/۱۷ از طرف سازمان توسعه و نوسازی معادن و صنایع معدنی ایران (ایمیدرو) به شرکت مجتمع فولاد خراسان ابلاغ گردیده است. بدین ترتیب واحد تولید کنسانتره آهن با ظرفیت ۲,۵۰۰,۰۰۰ تن در سال از طریق ایجاد واحد های سنگ شکن و سیستم انتقال سنگ خرد شده به کارخانه و تجهیزات انبارش سنگ آهن خرد شده برای ظرفیت اسمی ۵,۰۰۰,۰۰۰ تن در سال و ... ، در زمینی به مساحت ۲۱ هکتار متعلق به سازمان توسعه و نوسازی معادن و صنایع معدنی (ایمیدرو) ، که طی صورتجلسه تحویل موقت زمین به شماره ۹۱۰۷۹۲ مورخ ۱۳۹۱/۱۲/۲۳ بصورت امانی به شرکت مجتمع فولاد خراسان واگذار شده، در حال احداث می باشد. برآورد اولیه سرمایه گذاری اجرای طرح به صورت Lumpsum EPC و کلید در دست (Turnkey) به مبلغ ۷۱,۰۴۵,۴۶۴ یورو بابت بخش خارجی و مبلغ ۲,۲۷۱ میلیارد ریال بابت بخش داخلی می باشد قرارداد سرمایه گذاری و تامین کانسنگ آهن(مواد اولیه) طرح به شماره ۱۴۵۳۳ در تاریخ ۱۳۹۱/۰۶/۱۲ فیما بین سازمان توسعه و نوسازی معادن و صنایع معدنی (ایمیدرو) تامین کننده مواد اولیه، و شرکت مجتمع فولاد خراسان سرمایه گذار به مدت ۲۰ سال منعقد گردیده است. طبق قرارداد مزبور، سرمایه گذاری طرح به منظور ایجاد، ساخت و راه اندازی واحد تولید کنسانتره سنگ آهن با ظرفیت ۲/۵ میلیون تن در سال توسط سرمایه گذار(مجتمع فولاد خراسان) می باشد و از طرفی تامین مواد اولیه و فروش کانسنگ آهن از معادن سنگ آهن با عیار متوسط ۲۴% توسط سازمان توسعه و نوسازی معادن و صنایع معدنی ایران(ایمیدرو) برای تولید سالانه ۲/۵ میلیون تن کنسانتره سنگ آهن در سال متناسب با میزان تولید سالانه محصول کنسانتره می باشد. قرارداد اصلی طرح با موضوع مهندسی، خرید تجهیزات و راه اندازی(EPC) به صورت (Lumpsum) و کلید در دست (Turnkey) فیما بین شرکت مجتمع فولاد خراسان به عنوان کارفرما و مشارکت ایریتک و کیسون به عنوان پیمانکار(با رهبری ایریتک)، به شماره ۱۱۸۴۶۰ مورخ ۱۳۹۲/۰۷/۰۶ منعقد گردیده است. بر اساس الحاقیه شماره یک قرارداد مزبور کلیه حقوق، منافع، اختیارات، تعهدات و مسئولیتهای شرکت مجتمع فولاد خراسان در قرارداد، و یا ناشی از قرارداد، از تاریخ تنفیذ این الحاقیه عیباً به شرکت تهیه و تولید مواد معدنی شرق فولاد خراسان منتقل گشته است و شرکت مزبور از تاریخ تنفیذ به عنوان کارفرما در قرارداد، جانشین و جایگزین شرکت مجتمع فولاد خراسان شده است. لازم به توضیح است مشاور طرح نیز شرکت مهندسی کانی کاوان شرق می باشد. سرویس های جانبی مورد نیاز طرح از جمله تامین آب، برق، گاز و ... نیز از طریق انعقاد قرارداد هایی از جمله قرارداد تامین برق به میزان ۲۵ مگاوات فیما بین شرکت توزیع نیروی برق استان خراسان رضوی و شرکت مجتمع فولاد خراسان مورخ ۱۳۹۹/۰۱/۲۶ موافقتنامه های تامین آب پروژه فیما بین شرکت تهیه و تولید مواد معدنی شرق فولاد خراسان و شرکت فراسان(تامین کننده لوله و اتصالات) و مشارکت شرکتهای طوس آب و شرکت پیمان گستران عرصه شرق منعقد شده و مراحل انعقاد قرارداد در خصوص انتقال گاز تا تاریخ تهیه این یادداشت در جریان می باشد. بدین ترتیب تا تاریخ صورت وضعیت مالی جهت تکمیل و راه اندازی پروژه مبلغ ۱۷/۷ میلیون یورو در بخش ارزی( شامل مبلغ ۷/۸ میلیون یورو آن به صورت ارزی پرداختی به شرکت المانی اتوتک در قالب پیش پرداخت سرمایه ای و مبالغ ریالی پرداختی بر اساس صورت وضعیتهای ارزی ارسالی پیمانکار، معادل هم ارز ریالی ۹/۹ میلیون یورو و همچنین مبلغ ۲۷۷۸ میلیارد ریال در بخش ریالی(بابت پروژه کارخانه سنگ آهن، انتقال آب، مشاور و زیرساختها) از محل آورده سهامداران تامین گردیده است. پیش بینی میگردد الباقی منابع مورد نیاز جهت تکمیل طرح نیز از محل آورده سهامداران تامین خواهد شد.

### وضعیت شرکت‌های سرمایه‌پذیر

کلیه مبالغ درج شده به میلیون ریال می باشد

نام شرکت	سال مالی منتهی به ۱۳۹۹/۱۲/۳۰				دوره ۱۲ ماهه منتهی به ۱۴۰۰/۱۲/۲۹				برآورد دوره ۱۲ ماهه منتهی به ۱۴۰۱/۱۲/۲۹					
	درصد مالکیت	بهای تمام شده	سال مالی شرکت سرمایه پذیر	درآمد سرمایه گذاری	درصد مالکیت	بهای تمام شده	درآمد هر سهم	درآمد نقدی هر سهم	درآمد سرمایه گذاری - میلیون ریال	درصد مالکیت	بهای تمام شده	درآمد هر سهم	درآمد نقدی هر سهم	درآمد سرمایه گذاری - میلیون ریال
شرکت بین المللی تولید و توسعه مواد فلزی	۴۰	۲۵۳,۰۲۱	۱۴۰۰/۱۲/۲۹	۹۶۰,۰۰۰	۴۰	۳۵۳,۰۲۱	۰	۰	۵۰۰,۰۰۰	۴۰	۳۵۳,۰۲۱	۰	۰	۵۰۰,۰۰۰

نام شرکت	سال مالی منتهی به ۱۳۹۹/۱۲/۳۰				دوره ۱۲ ماهه منتهی به ۱۴۰۰/۱۲/۲۹				برآورد دوره ۱۲ ماهه منتهی به ۱۴۰۱/۱۲/۲۹				
	درصد مالکیت	بهای تمام شده	سال مالی شرکت سرمایه پذیر	درآمد سرمایه گذاری	درصد مالکیت	بهای تمام شده	درآمد هر سهم	درآمد نقدی هر سهم	درآمد هر سهم	بهای تمام شده	درصد مالکیت	بهای تمام شده	درآمد هر سهم
مجتمع صنعتی کارخانجات آهک فولاد یار نوین	۴۰	۱۱۰,۲۲۱	۱۴۰۰/۰۹/۳۰	۰	۴۰	۱۱۰,۲۲۱	۰	۰	۰	۴۰	۱۱۰,۲۲۱	۰	۰
تهیه و تولید مواد معدنی شرق فولاد خراسان	۵۶	۲,۵۴۷,۴۳۴	۱۴۰۰/۱۲/۲۹	۰	۵۶	۲,۵۴۷,۴۳۴	۰	۰	۰	۵۶	۲,۵۴۷,۴۳۴	۰	۰
کشت و صنعت مرورید دشت سلامی	۱۰۰	۲۴۰,۰۰۰	۱۴۰۰/۰۹/۳۰	۱۰۰	۰	۲۴۰,۰۰۰	۰	۰	۰	۱۰۰	۲۴۰,۰۰۰	۰	۰
مهندسی پیشگامان رایا سیستم شرق	۱۰۰	۳۵۰	۱۴۰۰/۱۲/۲۹	۱۰۰	۰	۳۵۰	۰	۰	۰	۱۰۰	۳۵۰	۰	۰

#### توضیحات در خصوص وضعیت شرکت‌های سرمایه‌پذیر

سرمایه گذاری در شرکت کشت و صنعت مرورید دشت سلامی به مبلغ ۲۴۰,۰۰۰ میلیون ریال شامل مبلغ ۱۷۰ میلیارد ریال مربوط به بهای خرید مزرعه ای در سنوات قبل به مساحت ۱,۲۳۰ هکتار زمین کشاورزی مشتمل بر تعداد ۵ حلقه چاه آب به میزان ۲۱۲ لیتر بر ثانیه و امتیاز برداشت ۴۰ لیتر آب از سد سده شهرستان خواف و سایر تجهیزات و ماشین آلات موجود در مزرعه و همچنین مبلغ ۷۰ میلیارد ریال افزایش سرمایه های بعدی شرکت مزبور می باشد که با توجه به محدودیت‌های منابع آبی منطقه سنگان خواف و به منظور تامین آب مورد نیاز پروژه کنسانتره براساس ارزیابی کارشناسان رسمی دادگستری خریداری گردیده است سرمایه گذاری در شرکت تهیه و تولید مواد معدنی شرق فولاد خراسان مربوط به احداث واحد کنسانتره سازی به ظرفیت ۲/۵ میلیون تن درسال به منظور تکمیل زنجیره تولید و چرخه تامین مواد اولیه ، افزایش ارزش افزوده و کاهش مخاطرات تولید با سرمایه گذاری مبلغ ۲,۳۷۰ میلیارد ریال بخش داخلی و ۷۱ میلیون یورو بخش خارجی براساس آخرین برآورد انجام شده توسط مشاورشرکت می باشدکه در تاریخ صورت وضعیت مالی ، حدود ۲۴/۵۷ درصد ( سال مالی قبل ۲۴/۴۹ درصد ) تکمیل شده است و انتظار می رود در آبان سال ۱۴۰۲ به بهره برداری برسد . همچنین به موجب مصوبه مجمع عمومی فوق العاده صاحبان سهام شرکت تابعه مزبور در مورخ ۱۳۹۸/۱۱/۱۹ مقرر گردید افزایش سرمایه شرکت از مبلغ ۱,۵۰۰ به مبلغ ۷,۵۰۰ میلیارد ریال(پرداخت و تحت سرفصل سرمایه گذاری انعکاس یافته که تا تاریخ تهیه این یادداشت مراتب ثبت افزایش سرمایه مزبور در اداره ثبت به تصویب رسیده سهم شرکت از افزایش سرمایه مرحله سوم(از مبلغ ۴,۵۰۰ میلیارد ریال به ۷,۵۰۰ میلیارد ریال)پرداخت و تحت سرفصل سرمایه گذاری انعکاس یافته که تا تاریخ تهیه این یادداشت مراتب ثبت افزایش سرمایه مزبور در اداره ثبت شرکت ها در جریان می باشد. سرمایه گذاری مربوط به ثبت یک شرکت خارجی با مسئولیت محدود در کشور عمان با سرمایه ۳۵۰,۰۰۰ ریال عمان و با مشارکت ۷۰٪ فولاد خراسان و ۳۰٪ شریک عمانی با هدف انجام امور صادراتی و تسهیل در نقل و انتقال وجوه حاصل از آن بوده است . اما به دلیل شرایط تحریم و مشکلات بوجود آمده در سال ۲۰۱۹ این شرکت نتوانسته فعالیت نماید و همچنین مدیر عامل در کشور فوق به دلیل نداشتن فعالیت شرکت مشغول به کار نشده و در ایران اقامت دارد . قابل ذکر است ثبت شرکت مزبور بدون پرداخت هرگونه وجهی انجام شده است . با توجه به اینکه مبلغ سرمایه گذاری قابل توجه نبوده و شرکت فوق فاقد هرگونه عملیات مالی و تجاری بوده ، لذا سرمایه گذاری فوق در تهیه صورتهای مالی تلفیقی گروه لحاظ نگردیده است . لازم به ذکر است در دی ماه ۱۳۹۸ هیات مدیره تصمیم به انحلال شرکت مزبور گرفته که تا تاریخ تنظیم این صورت مالی براساس قرارداد انحلال شرکت در کشور عمان با یک شرکت محلی مقرر شد ظرف مدت یک سال از تاریخ وکالت مراتب انحلال نزد اداره ثبت شرکتهای کشور عمان به ثبت برسد که مراتب مزبور توسط مدیریت در جریان است . سرمایه گذاری در شرکت مهندسی پیشگامان رایا سیستم شرق به میزان ۱۰۰ درصد سهام شرکت مذکور بابت ایجاد ظرفیتها وامکانات نرم افزاری جهت بکارگیری در اجرای فرآیندهای مجتمع می باشد . سرمایه ثبت شده به میزان ۲۵٪ تعهد اولیه پرداخت و مابقی در تعهد سهامدار می باشد .شرکت مزبور در تاریخ ۱۳۹۹/۰۶/۰۵ به ثبت رسیده لیکن تا تاریخ تهیه این یادداشت فاقد فعالیت بوده است.

«جملات آینده‌نگر نشان‌دهنده انتظارات، باورها یا پیش‌بینی‌های جاری از رویدادها و عملکرد مالی است. این جملات در معرض ریسک‌ها، عدم قطعیت‌ها و مفروضات غیرقطعی قرار دارند. بنابراین نتایج واقعی ممکن است متفاوت از نتایج مورد انتظار باشند.»

اطلاعات این فرم گزیده ای از اطلاعات گزارش تفسیری مدیریت می باشد که هیئت مدیره شرکت مطابق با مفاد دستورالعمل اجرایی افشای اطلاعات شرکتهای ثبت شده نزد سازمان موظف به ارائه آن در پیوست این اطلاعیه می باشد و این اطلاعات جایگزین گزارش مذکور نیست.

#### سایر درآمدهای عملیاتی

کلیه مبالغ درج شده به میلیون ریال می باشد

شرح	سال مالی منتهی به ۱۳۹۹/۱۲/۳۰	دوره ۱۲ ماهه منتهی به ۱۴۰۰/۱۲/۲۹	برآورد دوره ۱۲ ماهه منتهی به ۱۴۰۱/۱۲/۲۹
سود حاصل از فروش ضایعات	۱,۳۸۷,۵۲۶	۲,۷۶۲,۳۵۴	۱,۵۰۰,۰۰۰
سود ناشی از تسعیر دارایی‌های ارزی عملیاتی	۰	۴۴,۴۳۳	۰
سایر	۳۴۶	۱۰۳,۱۵۹	۰
جمع	۱,۳۸۷,۸۷۲	۳,۹۰۹,۹۴۶	۱,۵۰۰,۰۰۰

#### سایر هزینه‌های عملیاتی

کلیه مبالغ درج شده به میلیون ریال می باشد

شرح	سال مالی منتهی به ۱۳۹۹/۱۲/۳۰	دوره ۱۲ ماهه منتهی به ۱۴۰۰/۱۲/۲۹	برآورد دوره ۱۲ ماهه منتهی به ۱۴۰۱/۱۲/۲۹
هزینه‌های جذب‌نشده در تولید	۳۷۱,۸۶۶	۵۵۱,۰۲۱	۰
سایر	۳,۴۶۱	۰	۰
سود (زیان) ناشی از تسعیر داراییها و بدهیها ارزی	۰	۰	۰
جمع	۳۷۵,۳۲۷	۵۵۱,۰۲۱	۰

#### منابع تامین مالی

کلیه مبالغ درج شده به میلیون ریال می باشد

منابع تامین مالی شرکت در دوره ۱۲ ماهه منتهی به ۱۴۰۰/۱۲/۲۹									
محل تامین	نرخ سود	مانده اول دوره تسهیلات ارزی و ریالی (میلیون ریال)	مانده پایان دوره (اصل و فرع)				ریالی	میلغ هزینه مالی طی دوره	سایر توضیحات
			ارزی			معادل ریالی تسهیلات ارزی (میلیون ریال)			
			نوع ارز	میلغ ارزی	سررسید				
تسهیلات دریافتی از بانکها	۱۸	۰	۰	۰	۰	۰	۰	۰	
تسهیلات دریافتی از بانکها	۱۸	۳۷۵,۳۸۰	۵,۵۲۸,۷۴۹	۰	۰	۰	۹۹۵,۶۱۴	۰	
تسهیلات دریافتی از بانکها	۱۶	۰	۰	۰	۰	۰	۰	۰	
تسهیلات تسویه شده از ابتدای سال مالی تا پایان دوره		۰					۰		
جمع		۳۷۵,۳۸۰	۵,۵۲۸,۷۴۹	۰	۰	۰	۹۹۵,۶۱۴	۰	
							انتقال به دارایی		
							هزینه مالی دوره	۹۹۵,۶۱۴	

#### منابع تامین مالی (برآوردی)

کلیه مبالغ درج شده به میلیون ریال می باشد

برآورد منابع تامین مالی شرکت در دوره ۱۲ ماهه منتهی به ۱۴۰۱/۱۲/۲۹									
محل تامین	نرخ سود	مانده اول دوره تسهیلات ارزی و ریالی (میلیون ریال)	مانده پایان دوره (اصل و فرع)				ریالی	میلغ هزینه مالی طی دوره	سایر توضیحات
			ارزی			معادل ریالی تسهیلات ارزی (میلیون ریال)			
			نوع ارز	میلغ ارزی	سررسید				
تسهیلات دریافتی از بانکها	۱۸	۵,۵۲۸,۷۴۹	۷,۰۰۰,۰۰۰	۰	۰	۰	۷۰۰,۰۰۰	۰	
تسهیلات دریافتی از بانکها	۱۶	۰	۱,۰۰۰,۰۰۰	۰	۰	۰	۰	۰	

برآورد منابع تامین مالی شرکت در دوره ۱۲ ماهه منتهی به ۱۴۰۱/۱۲/۲۹

محل تامین	نرخ سود	مانده اول دوره تسهیلات ارزی و ریالی (میلیون ریال)	مانده پایان دوره (اصل و فرع)				ریالی	میلون ریال	مبلغ هزینه مالی طی دوره	سایر توضیحات	
			ارزی		معادل ریالی تسهیلات ارزی (میلیون ریال)	نوع ارز					مبلغ ارزی
			کوتاه مدت	بلند مدت							
تسهیلات تسویه شده از ابتدای سال مالی تا پایان دوره		۰						۰			
جمع		۵,۵۲۸,۷۴۹			۸,۰۰۰,۰۰۰			۷۰۰,۰۰۰			
								انتقال به دارایی			
								هزینه مالی دوره	۷۰۰,۰۰۰		

منابع تامین مالی (برآوردی پایان سال آینده)

کلیه مبالغ درج شده به میلیون ریال می باشد

توضیحات در خصوص جزئیات منابع تامین مالی شرکت در پایان دوره

سرمایه درگرددش مورد نیاز در قالب تسهیلات کوتاه مدت از منابع بانکی تامین می گردد.

برآورد شرکت از برنامه های تامین مالی و تغییرات هزینه های مالی شرکت

سرمایه درگرددش مورد نیاز در قالب تسهیلات کوتاه مدت از منابع بانکی تامین می گردد.

سایر درآمدها و هزینه های غیرعملیاتی - درآمد سرمایه گذاری ها

کلیه مبالغ درج شده به میلیون ریال می باشد

شرح	سال مالی منتهی به ۱۳۹۹/۱۲/۳۰	دوره ۱۲ ماهه منتهی به ۱۴۰۰/۱۲/۲۹	برآورد دوره ۱۲ ماهه منتهی به ۱۴۰۱/۱۲/۲۹
درآمد سهام حاصل از سرمایه گذاری بلندمدت	۹۶۵,۰۶۵	۱۹,۶۱۲	۸۰۰,۰۰۰
سایر	۰	۰	۰
جمع	۹۶۵,۰۶۵	۱۹,۶۱۲	۸۰۰,۰۰۰

سایر درآمدها و هزینه های غیرعملیاتی - اقلام متفرقه

کلیه مبالغ درج شده به میلیون ریال می باشد

شرح	سال مالی منتهی به ۱۳۹۹/۱۲/۳۰	دوره ۱۲ ماهه منتهی به ۱۴۰۰/۱۲/۲۹	برآورد دوره ۱۲ ماهه منتهی به ۱۴۰۱/۱۲/۲۹
درآمد حاصل از کارمزد فروش اعتباری محصولات	۳۶,۸۹۰	۵۵,۶۲۱	۰
سود سپرده بانکی	۷۳۹,۸۶۴	۱,۷۲۸,۶۰۲	۱,۰۰۰,۰۰۰
سایر	۲۵۴,۴۲۰	۲۳۸,۷۵۸	۲۰۰,۰۰۰
جمع	۱,۳۳۱,۱۷۴	۲,۰۱۲,۹۸۱	۱,۲۰۰,۰۰۰

**برنامه شرکت در خصوص تقسیم سود**

کلیه مبالغ درج شده به میلیون ریال می باشد

مبلغ سود انباشته پایان سال مالی گذشته	سود سهام پیشنهادی هیئت مدیره در سال مالی گذشته	مبلغ سود خالص سال مالی گذشته	سود سهام مصوب مجمع سال مالی گذشته	پیشنهاد هیئت مدیره در خصوص درصد تقسیم سود سال مالی جاری
۳۰,۵۷۴,۴۰۸	۲,۶۱۸,۰۰۰	۲۴,۴۷۸,۵۶۳	۱۶,۶۶۰,۰۰۰	۱۰

**سایر برنامه های با اهمیت شرکت**

برآورد دوره ۱۲ ماهه منتهی به ۱۴۰۱/۱۲/۲۹	پیگیری تسریع در تکمیل واحد تغلیظ سنگ آهن سنگان
---	--

**سایر توضیحات با اهمیت**

پیگیری تسریع در تکمیل واحد تغلیظ سنگ آهن سنگان
«جملات آینده نگر نشان دهنده انتظارات، باورها یا پیش بینی های جاری از رویدادها و عملکرد مالی است. این جملات در معرض ریسک ها، عدم قطعیت ها و مفروضات غیرقطعی قرار دارند. بنابراین نتایج واقعی ممکن است متفاوت از نتایج مورد انتظار باشند.»

شرکت مجتمع فولاد خراسان (سهامی عام)

گزارش تفسیری مدیریت

برای سال مالی منتهی به ۲۹ اسفند ۱۴۰۰

صفحه

عنوان

۲

ماهیت کسب و کار

۶

اهداف مدیریت و راهبردهای مدیریت برای دستیابی به آن اهداف

۸

مهمترین منابع، ریسکها و روابط

۱۱

نتایج عملیات و چشم اندازها

۱۸

تحلیل حساسیت سود و زیان هر سهم

## ۱- ماهیت کسب و کار

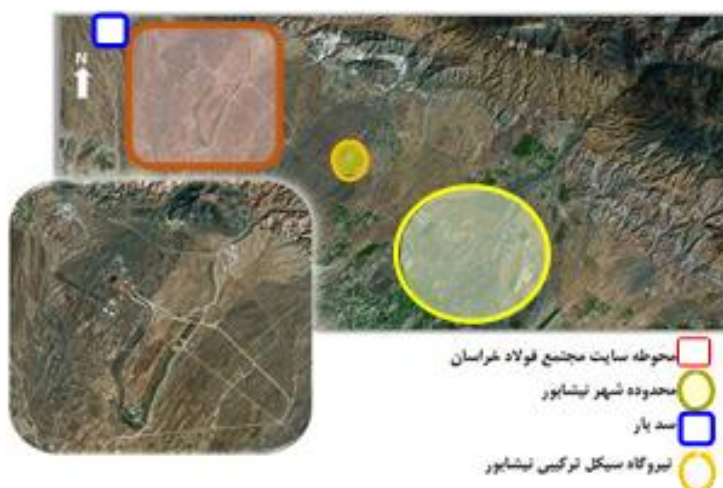
### ۱-۱- تاریخچه و موضوع فعالیت شرکت

گروه شامل شرکت مجتمع فولاد خراسان - سهامی عام (شرکت اصلی) و شرکت‌های فرعی آن است. شرکت نورد فولاد خراسان در تاریخ ۱۳۶۹/۰۸/۱۲ به صورت شرکت سهامی عام تأسیس شده و طی شماره ۶۵۸۱ مورخ ۱۳۶۹/۰۸/۲۷ در اداره ثبت شرکت‌ها و مالکیت صنعتی شهرستان مشهد به ثبت رسید و در تاریخ ۱۳۷۴/۰۹/۱۶ نام آن به شرکت مجتمع فولاد خراسان (سهامی عام) تغییر یافته است.

شرکت در تاریخ ۱۳۸۶/۰۷/۲۵ در بورس اوراق بهادار پذیرفته شده است. در حال حاضر، شرکت تهیه و تولید مواد معدنی شرق فولاد

خراسان (سهامی خاص) و شرکت کشت و صنعت مروارید دشت سلامی (سهامی خاص) و شرکت مهندسی پیشگامان رایا سیستم شرق جزء واحدهای تجاری فرعی و شرکت بین المللی تولید و توسعه مواد فلزی (سهامی خاص) و شرکت مجتمع صنعتی کارخانجات آهک فولادپار نوین جزو شرکت‌های وابسته شرکت مجتمع فولاد خراسان است و واحد تجاری نهایی گروه، شرکت مجتمع فولاد خراسان می‌باشد. نشانی مرکز اصلی شرکت مشهد، بلوار فلسطین، ساختمان شماره ۲۷ و محل فعالیت اصلی آن در شهر نیشابور کیلومتر ۱۵ جاده شهر فیروزه واقع است.

شرکت مجتمع فولاد خراسان در راستای سیاست‌های اقتصادی جمهوری اسلامی مبنی بر خودکفایی صنعتی و رفع وابستگی به محصولات استراتژیک به عنوان بزرگترین مجتمع فولادسازی در شرق کشور در فاصله ۱۵ کیلومتری شمال غرب نیشابور و در زمینی به مساحت ۱۴۰۰ هکتار استقرار یافته است.





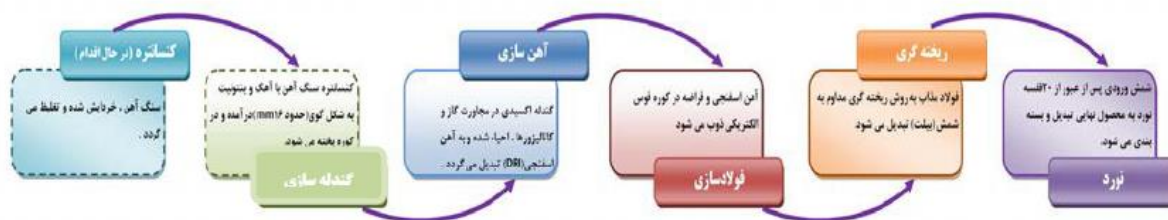
طبق ماده ۲ اساسنامه موضوع فعالیت شرکت ، ایجاد و تاسیس کارخانجات فولاد سازی و نورد مفتول و مقاطع فولادی و صنایع وابسته است . در راستای این مأموریت ، عملیات اجرایی مجتمع فولاد خراسان با حضور ریاست جمهوری وقت شادروان آیت الله هاشمی رفسنجانی در خردادماه ۱۳۷۶ آغاز گردید. کارخانه نورد مجتمع به ظرفیت اسمی ۵۵۰ هزار تن انواع محصولات سبک ساختمانی در خرداد ماه سال ۱۳۸۰ ، کارخانه فولادسازی شماره یک به ظرفیت اسمی ۶۳۰ هزار تن بیلت در بهمن ۱۳۸۰ مورد بهره برداری قرار گرفت.

در راستای تکمیل زنجیره تولید و تامین مواد اولیه مورد نیاز واحد فولاد سازی ، مدول یک احیاء مستقیم شرکت به ظرفیت ۸۰۰ هزار تن آهن اسفنجی در بهمن ماه ۱۳۸۸ و مدول دو احیاء مستقیم به ظرفیت ۸۰۰ هزار تن آهن اسفنجی در بهمن ماه سال ۱۳۸۹ بهره برداری گردید.

به منظور افزایش ظرفیت تولید و تنوع بخشی محصولات تولیدی و استفاده از پتانسیلهای بالقوه شرکت ، تامین تقاضای بازار داخلی و صادراتی فولاد خام و افزایش ارزش افزوده ، واحد فولادسازی شماره دو با ظرفیت اسمی ۷۲۰ هزار تن بیلت در اردیبهشت ماه سال ۱۳۹۶ مورد بهره برداری قرار گرفت .

واحد گندله سازی شرکت به ظرفیت اسمی ۲/۵ میلیون تن به منظور تکمیل زنجیره تولید و چرخه تامین مواد اولیه (تامین مواد اولیه مدول یک و دو احیاء مستقیم) ، در اسفند ماه سال ۱۳۹۶ بطور آزمایشی و در اردیبهشت ۱۳۹۷ مورد بهره برداری قرار گرفت.

شرکت مجتمع فولاد خراسان در راستای تکمیل زنجیره تولید و اتصال به معدن سنگ آهن ، احداث واحد تغلیظ سنگ آهن (کنسانتره سازی) با ظرفیت ۲/۵ میلیون تن و با زیر ساخت ۵ میلیون تن در سال را در محل معادن سنگان شهرستان خواف از طریق شرکت تهیه و تولید مواد معدنی شرق فولاد خراسان در دست اجرا دارد. با بهره برداری از این واحد محدوده فعالیت شرکت مجتمع فولاد خراسان ، کل زنجیره تولید و ارزش صنعت فولاد را در بر خواهد گرفت . نمودار فرایند تولید در شرکت مجتمع فولاد خراسان به شرح ذیل است .



**۱-۲- مرور کلی بر جایگاه شرکت در صنعت فولاد و وضعیت رقابتی آن**

شرکت مجتمع فولاد خراسان بزرگترین تولید کننده مقاطع فولادی در شرق کشور می باشد، سهم شرکت در تولید فولاد کشور در سال ۱۴۰۰ در جدول زیر ارائه شده است .

درصد	تولید شرکت مجتمع فولاد خراسان در سال ۱۴۰۰	تولید واحد های فولاد سازی کشور در سال ۱۴۰۰	شرح
۶	۵۳۵,۳۲۵	۹,۱۴۸,۰۰۰	میلگرد - تن
۵	۸۲۴,۰۷۳	۱۶,۶۶۳,۰۰۰	بلوم ، بیلت - تن
۳	۱,۰۳۰,۴۷۶	۳۰,۳۲۸,۰۰۰	آهن اسفنجی - تن

### ۳-۱- محیط حقوقی شرکت

مهمترین قوانین و مقررات حاکم بر فعالیت شرکت عبارتند از:

۱- قانون تجارت

۲- اساسنامه و مصوبات مجامع شرکت

۳- قوانین و مقررات سازمان بورس و اوراق بهادار

۴- قانون مالیاتهای مستقیم و مبارزه با پولشویی

۵- قانون کار و تامین اجتماعی

۶- قوانین و مقررات زیست محیطی

### ۴-۱- سرمایه و ترکیب سهامداران

سرمایه شرکت در بدو تاسیس مبلغ ۱۵۰۰ میلیون ریال بوده که طی چند مرحله به مبلغ ۱۱,۹۰۰,۰۰۰ میلیون ریال افزایش یافته است.

نام سهامدار	تعداد سهام	درصد
موسسه صندوق بیمه اجتماعی روستائیان و عشایر	۶,۱۱۹,۳۸۸,۱۱۷	۵۱.۴۲
شرکت سرمایه گذاری توسعه معادن و فلزات	۳,۹۲۳,۵۵۹,۲۷۳	۳۲.۹۷
موسسه صندوق حمایت بازنشستگی کارکنان فولاد	۱,۱۷۹,۷۱۴,۸۳۲	۹.۹۱
سایرین	۶۷۷,۳۳۷,۷۷۸	۵.۶۹
جمع	۱۱,۹۰۰,۰۰۰,۰۰۰	۱۰۰

به موجب صورتجلسه مجمع عمومی فوق العاده مورخ ۱۳۹۹/۰۴/۱۴ ، افزایش سرمایه شرکت از مبلغ ۹,۰۰۰ میلیارد ریال به مبلغ ۱۱,۹۰۰ میلیارد ریال از محل مطالبات حال شده و آورده نقدی سهامداران در تاریخ ۱۳۹۹/۱۲/۲۸ اداره ثبت شرکتهای مشهد ثبت گردید .

## ۲- اهداف مدیریت و راهبردهای مدیریت برای دستیابی به آن اهداف

### ۲-۱- اهداف مدیریت

اهداف راهبردی، بر اساس نقشه استراتژی شرکت به شرح زیر است:

#### اهداف منظر ارزش:

- رشد درآمد از طریق افزایش فروش داخلی با متنوع سازی محصولات و توسعه صادرات به بازارهای هدف
- ارتقاء بهره‌وری با کاهش قیمت تمام شده محصولات و افزایش بهره‌وری کل عوامل

#### اهداف منظر مشتری:

- پاسخگویی و پشتیبانی مؤثر از مشتریان
- ارائه محصولات با کیفیت مطلوب
- تحویل به موقع و پایدار سفارشات مشتریان
- ارائه محصولات با قیمت و شرایط پرداخت مناسب

#### اهداف منظر فرایندهای داخلی:

- ارتقای مسئولیت‌های اجتماعی
- توسعه ظرفیت و زنجیره تولید
- مدیریت اثربخش بازار
- تعالی تولید و عملیات
- تأمین پایدار و اقتصادی

#### اهداف منظر توانمند سازها:

- مدیریت منابع مالی
- مدیریت سرمایه‌های سازمانی
- مدیریت سرمایه‌های اطلاعاتی
- مدیریت سرمایه‌های انسانی

شرکت برای بازنگری نظام مدیریت استراتژیک خود از رویکرد " کمی سازی چشم انداز " استفاده نموده است. میزان تحقق مقاصد استراتژیک و دستیابی به چشم انداز به صورت سالانه ارزیابی شده و در جلسات کمیته برنامه ریزی استراتژیک و سایر جلسات مدیریتی مورد بحث و بررسی قرار می گیرد. شرکت برای جاری سازی استراتژیهای خود از رویکرد کارت امتیازی متوازن BSC در قالب چهار منظر فوق الذکر که از طریق سیستم مکانیزه IS-Suite پایش شده و به صورت ماهیانه در جلسات مدیران ارشد مورد بررسی و تحلیل قرار می گیرد استفاده می نماید.

## ۲-۲- مهمترین منابع، ریسک‌ها و روابط

۲-۲-۱- ریسک قیمت نهاده‌های تولیدی: نوسانات قیمت مواد اولیه در داخل کشور و قیمت‌های جهانی همچون ، گندله ، الکتروود، قراضه و مواد افزودنی یکی از مهمترین ریسک‌های شرکت در سال جاری و سال آتی می باشد . تکمیل زنجیره تولید و بهره برداری از واحد گندله سازی ، احداث واحد تغلیظ سنگ آهن ، مشارکت و سرمایه گذاری در شرکت نوین الکتروود اردکان و قرارداد بهینه سازی مصرف الکتروود از مهمترین اقدامات اساسی شرکت جهت کاهش این ریسک می باشد.

۲-۲-۲- ریسک تامین نهاده‌های تولیدی: با توجه به بهره برداری از واحد گندله سازی و عدم توازن در عرضه و تقاضای کنسانتره در کشور در حال حاضر، تامین کنسانتره مورد نیاز واحد گندله سازی یکی از ریسک‌های مهم شرکت محسوب می شود . احداث کارخانه تغلیظ سنگ آهن در محل سنگان خواف از اقدامات شرکت در جهت حذف این ریسک می باشد.

افزایش بهای خرید اقلام استراتژیک و اهرمی به دلیل افزایش تورم داخلی و قیمت‌های جهانی و نیز بروز محدودیت‌های ارزی برای خرید قطعات و مواد مصرفی از خارج از کشور خصوصا در مورد الکتروود گرافیتی و مواد نسوز از ریسک‌های مهم حوزه تامین خواهد بود. کاهش مصرف الکتروود از طریق بهبود فرآیندهای تولید و نیز مشارکت با فولادسازهای بزرگ کشور برای احداث کارخانه تولید الکتروود به منظور عدم وابستگی به تامین کنندگان خارجی از برنامه‌های کاهش ریسک شرکت برای تامین این کالای استراتژیک در سال آتی و سال‌های بعد می باشد.

۲-۲-۳- ریسک تجاری: با توجه به پیش بینی افزایش قابل ملاحظه سهم فروشهای صادراتی در سال ۱۴۰۰ نسبت به سنوات گذشته، دشواری وصول و انتقال درآمدهای صادراتی و نیز نوسانات قیمت‌ها در بازارهای جهانی یکی از ریسک‌های عمده شرکت محسوب می گردد که با استفاده از خدمات ارائه شده توسط صرافیهای مجاز بانکی و بعضا تهاتر محصولات صادراتی با کالاهای مورد نیاز وارداتی ، ریسک مذکور به حداقل رسیده است.

۲-۲-۴- ریسک تامین ارز و نوسانات نرخ آن : با توجه به افزایش حجم خریدهای خارجی و با عنایت به اینکه بخشی از مخارج تجهیزات و ماشین آلات طرح احداث واحد کنسانتره ، ارزی می باشد و نیز با توجه به محدودیت‌های ارزی کشور، تامین ارز و نوسانات نرخ آن می تواند تأثیر با اهمیتی بر عملکرد سال ۱۴۰۰ و مخارج سرمایه گذاری و

پیش‌بینی شده داشته باشد. با توجه به برنامه ریزی برای افزایش صادرات بیلت و محصولات سبک ساختمانی و تامین ارز مورد نیاز کالا های مورد نیاز از این محل ، ریسک مزبور به حداقل خواهد رسید.

### ۲-۳- آثار ناشی از شیوع ویروس کرونا و اقدامات انجام شده در خصوص مبارزه با ویروس کرونا (Covid - ۲۰۱۹)

با توجه اقدامات انجام شده در خصوص مبارزه با ویروس کرونا ، رعایت پروتکل های بهداشتی در سال قبل و استمرار آن در دوره جاری و اعمال کلیه اقدامات پیشگیرانه فردی، اجتماعی و سالم سازی محیط کار و واکسینه نمودن کامل پرسنل ، فعالیتهای شرکت در دوره جاری طبق برنامه مصوب در حال انجام می باشد.

#### ۲-۲- پروژه ها، طرحها و برنامه های توسعه:

#### احداث واحد تغلیظ سنگ آهن به ظرفیت ۲/۵ میلیون تن با زیرساخت ۵ میلیون تن در سال:

شرکت مجتمع فولاد خراسان به منظور توسعه ظرفیت و تکمیل زنجیره تولید و چرخه تامین مواد اولیه، افزایش ارزش افزوده و کاهش مخاطرات تولید، واحد تغلیظ سنگ آهن (کنسانتره سازی) با ظرفیت ۲/۵ میلیون تن و با زیر ساخت ۵ میلیون تن در سال در محل معادن شهرستان سنگان را از طریق شرکت تهیه و تولید مواد معدنی شرق فولاد خراسان در دست اجرا دارد.

پروژه احداث کارخانه تولید کنسانتره سنگ آهن (ظرفیت ۲/۵ میلیون تن در سال) متعلق به شرکت فرعی تهیه و تولید مواد معدنی شرق فولاد خراسان (درصد مالکیت فولاد خراسان ۵۶/۶٪) که عملیات اجرای پروژه به صورت قرارداد EPC به کنسرسیوم متشکل از شرکتهای ایریتک و کیسون واگذار شده است. کنسرسیوم تامین تجهیزات و ماشین آلات پروژه را به شرکت اتوتک واگذار نموده بود که شرکت اتوتک به دلیل شرایط ناشی از تحریم از ادامه همکاری انصراف داد. به منظور تعیین تکلیف ادامه همکاری با اعضای مشارکت الحاقیه شماره دو قرارداد در تاریخ ۱۳۹۹/۰۹/۳۰ منعقد و در تاریخ ۱۳۹۹/۱۰/۱۶ به پیمانکاران تنفیذ گردید.

طبق الحاقیه شماره دو قرارداد، مبلغ ارزی قرارداد بدون تغییر و به مبلغ ۷۱ میلیون یورو و بخش ریالی قرارداد با توجه به تغییرات سطح عمومی قیمتها به مبلغ ۵،۸۶۹ میلیارد ریال تعدیل و پیمانکار مکلف به معرفی تکنولوژی جدید گردید. همچنین مقرر گردید که اعضای مشارکت نسبت به ارائه تضامین ارزی و ریالی اقدامات لازم را انجام دهند. مخارج انجام شده پروژه تا پایان سال ۱۴۰۰ مبلغ ۲،۵۰۷ میلیارد ریال و پیشرفت فیزیکی پروژه ۲۴.۷۲ درصد بوده است و مطابق با آخرین برنامه زمانبندی مقرر شده پروژه در نیمه اول سال ۱۴۰۲ به مرحله پیش راه اندازی برسد.

### ۳- نتایج عملیات و چشم اندازها

نتایج عملکرد شرکت در بخش تولید ، فروش و هزینه های شرکت در ادامه تشریح گردیده است.

#### ۳-۱- مقادیر تولید

در جدول زیر عملکرد تولید شرکت در سال ۱۴۰۰ به تفکیک نواحی تولید در مقایسه با سال قبل شرکت ارائه گردیده است .

شرح	سال ۱۴۰۰	سال ۱۳۹۹	درصد تغییر
ناحیه نورد	۵۳۵,۳۲۵	۴۹۹,۷۴۱	۷
ناحیه فولاد سازی	۸۲۴,۰۷۳	۹۴۰,۴۰۴	(۱۲)
ناحیه احیاء مستقیم	۱,۰۳۰,۴۷۶	۱,۱۷۷,۶۰۵	(۱۲)
ناحیه گندله سازی	۱,۲۵۱,۰۸۶	۱,۶۰۲,۹۷۹	(۲۲)

کاهش تولید محصولات در سال ۱۴۰۰ در مقایسه با سال قبل ، ناشی از کاهش قابل توجه برق دریافتی از شبکه پیرو مصوبات شورای عالی امنیت ملی و هیات وزیران در سه ماهه دوم سال ۱۴۰۰ و نیز افت فشار گاز و شرایط شبکه گاز استان در سه ماهه چهارم سال ۱۴۰۰ بوده است .

۲-۳- فروش

جدول مقایسه ای درآمد حاصل از فروش به تفکیک محصولات به شرح زیر بوده است .

درصد تغییرات		سال ۱۳۹۹		سال ۱۴۰۰		شرح محصول
درصد ریالی	درصد مقداری	میلیون ریال	مقدار (تن)	میلیون ریال	مقدار (تن)	
فروش داخلی:						
۳۹	(۱۳)	۳۹,۴۲۰,۸۲۱	۴۵۷,۱۴۲	۵۴,۹۴۴,۳۶۹	۳۹۸,۴۴۶	محصولات سبک ساختمانی
۳۰	(۱۸)	۱۷,۹۸۹,۳۵۴	۲۳۰,۱۲۷	۲۳,۳۵۲,۹۵۶	۱۸۷,۹۳۱	شمش
۶۵۱	۲۳۲	۳۷۰,۵۱۷	۱۰,۴۶۳	۲,۷۸۱,۸۳۲	۳۴,۷۱۳	آهن اسفنجی
۴۰	(۱۱)	۵۷,۷۸۰,۶۹۲	۶۹۷,۷۳۰	۸۱,۰۷۹,۱۵۷	۶۲۱,۰۹۰	جمع فروش داخلی
فروش صادراتی:						
۷۸۷	۶۱۱	۱,۱۶۱,۵۰۴	۱۱,۱۷۸	۱۰,۳۰۶,۳۸۵	۷۹,۴۳۰	محصولات سبک ساختمانی
۱	(۳۰)	۱۳,۴۵۰,۲۸۲	۱۴۹,۸۹۷	۱۳,۵۴۷,۱۹۶	۱۰۴,۹۷۷	شمش
۶۳	۱۴	۱۴,۶۱۱,۷۸۶	۱۶۱,۰۷۵	۲۳,۸۵۳,۵۸۲	۱۸۴,۴۰۷	جمع فروش صادراتی
۴۵	(۶)	۷۲,۳۹۲,۴۷۸	۸۵۸,۸۰۶	۱۰۴,۹۳۲,۷۳۹	۸۰۵,۴۹۷	جمع کل فروش

کاهش مقدار فروش شمش عمدتاً ناشی از کاهش تولید به دلیل محدودیتهای مصرف برق در سال ۱۴۰۰ بوده است .

افزایش ۴۵ درصدی درآمد حاصل از فروش محصولات محصولات در سال ۱۴۰۰ نسبت به سال قبل ناشی از افزایش میانگین نرخ فروش محصولات بوده است.

**۳-۳- بهای تمام شده کالای فروش رفته**

در جدول زیر عوامل بهای تمام شده کالای فروش رفته در سال ۱۴۰۰ در مقایسه با سال ۱۳۹۹ ارائه شده است.

مبالغ: میلیون ریال

درصد تغییر نسبت به دوره قبل	سال ۱۳۹۸	سال ۱۴۰۰	شرح
۴۴	۳۶,۴۲۵,۶۱۵	۵۲,۵۴۸,۹۱۲	مواد مستقیم
۳۱	۱,۷۲۹,۴۸۶	۲,۲۶۸,۲۸۹	دستمزد مستقیم
۶۰	۱۷,۹۲۰,۵۹۹	۲۸,۶۳۳,۲۲۷	سربار تولید
۴۹	۵۶,۰۷۵,۷۰۰	۸۳,۴۵۰,۴۲۸	جمع هزینه های تولید
۱۰۳	(۲۷۱,۸۶۶)	(۵۵۱,۰۲۱)	هزینه های جذب نشده
۷	(۷,۹۸۱,۰۹۳)	(۸,۵۴۲,۳۱۴)	تغییرات در کالای در جریان ساخت و ساخته شده
۵۵	۴۷,۸۲۲,۷۴۱	۷۴,۳۵۷,۰۹۳	بهای تمام شده کالای فروش رفته

هزینه مواد اولیه مصرفی شرکت شامل کنسانتره مصرفی، گندله مصرفی و مواد افزودنی در واحد فولاد سازی می باشد. افزایش هزینه های مواد مستقیم نسبت به سال قبل عمدتاً ناشی از افزایش بهای مواد اولیه در سال ۱۴۰۰ در مقایسه با سال قبل می باشد. کنسانتره و گندله مصرفی از داخل تامین و بر مبنای میانگین قیمت سه ماهه شمش و اسلب شرکت فولاد خوزستان قیمت گذاری گردیده است. میانگین قیمت شمش فولاد خوزستان در سال ۱۴۰۰ نسبت به سال قبل حدود ۶۹ درصد افزایش داشته است.

افزایش هزینه دستمزد مستقیم در سال ۱۴۰۰ نسبت به سال قبل ناشی از افزایشات قانونی و افزایش تعداد پرسنل شرکت نسبت به دوره مشابه قبل بوده است.

ریز هزینه های سربرار در سال ۱۴۰۰ در مقایسه با سال ۱۳۹۹ در جدول زیر ارائه شده است .

مبالغ: میلیون ریال

درصد تغییر نسبت به دوره قبل	سال ۱۳۹۹	سال ۱۴۰۰	شرح
(۶)	۷,۳۴۷,۲۲۷	۶,۸۷۱,۱۱۶	سایر مواد مصرفی و قطعات یدکی
۳۱۴	۲,۵۷۹,۳۳۹	۱۰,۶۷۲,۶۷۲	برق و گاز
۲۸	۱,۲۶۱,۹۵۹	۱,۶۱۰,۰۱۳	حقوق و دستمزد کارکنان
(۵)	۱,۰۱۹,۶۱۰	۹۴۴,۵۲۸	استهلاک
۴۹	۵,۷۱۲,۴۶۳	۸,۵۳۴,۸۹۸	سایر هزینه های سربرار
۶۰	۱۷,۹۲۰,۵۹۹	۲۸,۶۳۳,۲۲۷	جمع هزینه های سربرار تولید

افزایش قیمت حاملهای انرژی از ابتدای سال ۱۴۰۰ مهمترین دلایل افزایش هزینه برق و گاز در سال ۱۴۰۰ نسبت به سال قبل می باشد.

افزایش سایر هزینه های سربرار، عمدتاً ناشی از افزایش نرخ هزینه اجاره اعیان یک در سال ۱۴۰۰ نسبت به سال قبل بوده است.

#### ۳-۴- هزینه های اداری ، عمومی و بازاریابی و فروش

هزینه های فروش ، اداری ، عمومی شرکت در سال ۱۴۰۰ مبلغ ۱،۸۶۵،۳۰۱ میلیون ریال بوده است. که نسبت به مدت مشابه سال قبل کاهش داشته است. کاهش مذکور عمدتاً ناشی از عدم اعمال ذخیره احتیاطی جهت هزینه ها برای سال ۱۴۰۰ می باشد.

#### ۳-۵- هزینه های مالی

هزینه های مالی شرکت در سال ۱۴۰۰ مبلغ ۹۹۵،۶۱۴ میلیون ریال بوده است که نسبت به مدت مشابه سال قبل حدود ۶۵ درصد افزایش داشته است.

#### ۳-۶- سایر درآمدها

سایر درآمدهای عملیاتی سال ۱۴۰۰ به مبلغ ۳،۹۰۹،۹۳۶ میلیون ریال ، ناشی از فروش ضایعات نواحی تولید می باشد.

### ۷-۳- نسبتهای مالی

روند نسبتهای مالی شرکت در پنج سال اخیر در جدول زیر ارائه شده است .

شرح	۱۳۹۶	۱۳۹۷	۱۳۹۸	۱۳۹۹	۱۴۰۰
نسبت جاری	۰.۶۷	۰.۹۸	۱.۱۸	۲.۲۳	۱.۷۹
نسبت آنی	۰.۲۲	۰.۱۹	۰.۱۷	۰.۶۳	۰.۲۸
نسبت بدهی	۰.۵۵	۰.۵۱	۰.۵۲	۰.۳۴	۰.۴۵
نسبت مالکانه	۰.۴۵	۰.۴۹	۰.۴۸	۰.۶۶	۰.۵۵
نسبت توان پرداخت بهره	۴	۷	۸	۴۰	۳۲
نسبت سود ناخالص	۰.۱۶	۰.۲۰	۰.۱۸	۰.۳۴	۰.۲۹
نسبت سود خالص	۰.۰۹	۰.۱۴	۰.۱۷	۰.۳۴	۰.۳۰
نسبت بازده داراییها	۰.۰۸	۰.۱۶	۰.۲۳	۰.۴۷	۰.۳۸
نرخ بازده حقوق صاحبان سهام	۰.۱۶	۰.۳۵	۰.۴۷	۰.۷۹	۰.۶۶
سود هر سهم سود (EPS)	۲۰۳	۴۷۱	۸۴۶	۲,۰۵۷	۲,۶۵۱
سود تقسیمی هر سهم سود (DPS)	۱۸۵	۴۰۰	۲۰۰	۱۴۰۰	۰.۰۰
ارزش دفتری هر سهم	۱,۲۸۸	۱,۵۶۳	۲,۰۰۹	۳,۶۶۹	۴,۹۲۰

**۳-۸- جدول مقایسه ای سود و زیان**

عملکرد سال ۱۴۰۰ در مقایسه با سال ۱۳۹۹ در جدول زیر ارائه گردیده است .

**جدول مقایسه ای سود و زیان**

مبالغ: میلیون ریال

درصد تغییر نسبت به دوره قبل	سال ۱۳۹۹	سال ۱۴۰۰	شرح
۶۳	۷۲,۳۹۲,۴۷۸	۱۰۴,۹۳۲,۷۳۹	فروش خالص
۳۱	(۴۷,۸۲۲,۷۴۱)	(۷۴,۳۵۷,۰۹۳)	بهای تمام شده کالای فروش رفته
۲۱۰	۲۴,۵۶۹,۷۳۷	۳۰,۵۷۵,۶۴۵	سود ناخالص
۱۲۷	(۲,۰۹۹,۰۷۷)	(۱,۸۶۵,۳۰۱)	هزینه های عمومی ، اداری و تشکیلاتی
۳۹	۱,۱۱۲,۵۴۵	۳,۳۵۸,۹۲۶	خالص سایر درآمدها و هزینه های عملیاتی
۲۰۳	۲۳,۵۸۳,۲۰۵	۳۲,۰۶۹,۲۷۰	سود عملیاتی
(۳۸)	(۶۰۱,۵۳۳)	(۹۹۵,۶۱۴)	هزینه های مالی
۷۰	۲,۱۹۶,۲۳۹	۲,۰۳۲,۵۹۴	خالص سایر درآمدها و هزینه های غیر عملیاتی
۲۱۰	۲۵,۱۷۷,۹۱۰	۳۳,۱۰۶,۲۵۰	سود قبل از کسر مالیات
۴۰	(۶۹۹,۳۴۸)	(۱,۵۶۳,۹۰۱)	مالیات بر درآمد
۲۲۱	۲۴,۴۷۸,۵۶۳	۳۱,۵۴۲,۳۴۹	سود خالص
۱۴۳	۲,۰۵۷	۲,۶۵۱	سود هر سهم

۹-۳ - تحلیل حساسیت سود و زیان به ازای هر سهم

نرخ فروش محصولات صادراتی و نرخ برابری ارز از عوامل مهم و موثر بر سود و زیان شرکت می باشد. در جدول زیر تحلیل حساسیت سود هر سهم با توجه به تغییرات نرخ فروش محصولات صادراتی و نرخ برابری ارز (دلار) ارائه شده است .

شرکت مجتمع فولاد خراسان (سهامی عام)

تحلیل حساسیت سود به ازای هر سهم شرکت مجتمع فولاد خراسان

نرخ دلار موثر بر درآمدهای عملیاتی و بهای تمام شده

۳۵۰,۰۰۰	۳۲۰,۰۰۰	۳۰۰,۰۰۰	۲۸۰,۰۰۰	۲۶۰,۰۰۰	۲۴۰,۰۰۰	۲۲۰,۰۰۰		
							شمش	میلگرد
۵,۱۶۰	۴,۵۹۰	۳,۱۸۱	۲,۸۷۳	۲,۵۶۳	۲,۲۵۴	۱,۹۴۴	۵۶۸	۵۴۴
۴,۹۵۹	۴,۴۰۷	۳,۳۵۳	۳,۰۳۳	۲,۷۱۲	۲,۳۹۱	۲,۰۷۰	۵۸۸	۵۶۴
۴,۷۵۸	۴,۲۲۴	۳,۵۲۵	۳,۱۹۳	۲,۸۶۱	۲,۵۲۸	۲,۱۹۶	۶۰۸	۵۸۴
۴,۵۵۷	۴,۰۴۱	۳,۶۹۷	۳,۳۵۳	۳,۰۱۰	۲,۶۶۶	۲,۳۲۲	۶۲۸	۶۰۴
۴,۷۵۷	۴,۲۲۴	۳,۸۶۹	۳,۵۱۴	۳,۱۵۸	۲,۸۰۳	۲,۴۴۸	۶۴۸	۶۲۴
۴,۹۵۸	۴,۴۰۸	۴,۰۴۱	۳,۶۷۴	۳,۳۰۷	۲,۹۴۱	۲,۵۷۴	۶۶۸	۶۴۴
۵,۱۵۹	۴,۵۹۱	۴,۲۱۳	۳,۸۳۴	۳,۴۵۶	۳,۰۷۸	۲,۷۰۰	۶۸۸	۶۶۴
۵,۳۶۰	۴,۷۷۴	۴,۳۸۵	۳,۹۹۴	۳,۶۰۵	۳,۲۱۵	۲,۸۲۶	۷۰۸	۶۸۴
۵,۵۶۱	۴,۹۵۷	۴,۵۵۷	۴,۱۵۴	۳,۷۵۴	۳,۳۵۲	۲,۹۵۲	۷۲۸	۷۰۴
۵,۷۶۲	۵,۱۴۰	۴,۷۲۹	۴,۳۱۴	۳,۹۰۳	۳,۴۸۹	۳,۰۷۸	۷۴۸	۷۲۴

میانگین نرخ محصولات صادراتی (تن-دلار)

## مفروضات تحلیل پیشبینی سود و زیان منتهی به ۲۹ اسفند ۱۴۰۱:

- نرخ فروش محصولات در بازارهای داخلی بر اساس آخرین نرخهای فروش در تاریخ تهیه بودجه و با رشد ۲۰ درصدی پیش بینی شده است. نرخ فروش محصولات نوردی صادراتی تحویل درب کارخانه ۶۴۸ دلار و محصول شمش تحویل بندر عباس با نرخ ۶۲۴ دلار و نرخ دلار ۲۶۰،۰۰۰ ریال برآورد شده است. در تحلیل حساسیت نرخهای بالاتر و پایین تر محصولات صادراتی نیز محاسبه شده است.
- نرخ خرید کنسانتره و گندله بر مبنای ضریبی از میانگین نرخ فروش شمش پیش بینی شده است.
- نرخ حاملهای انرژی با توجه به بودجه پیشنهادی دولت برای سال ۱۴۰۱ و برای برق مصرفی هر کیلو وات ۷،۳۰۰ ریال و برای گاز مصرفی هر متر مکعب، ۲۰،۰۰۰ ریال برآورد شده است.
- نرخ تورم برای سایر هزینه های سربار و هزینه های اداری و فروش ۲۰ درصد در نظر گرفته شده است.

شرکت مجتمع فولاد خراسان (سهامی عام)

صورت سود و زیان تلفیقی

سال مالی منتهی به ۲۹ اسفند ۱۴۰۰

(مبالغ به میلیون ریال)		
دوره ۱۳۹۹	دوره ۱۴۰۰	یادداشت
		<b>عملیات در حال تداوم</b>
۷۲,۴۳۶,۳۰۱	۱۰۴,۹۶۲,۶۱۰	۵ درآمدهای عملیاتی
(۴۷,۸۴۷,۶۸۴)	(۷۴,۲۶۷,۴۸۹)	۶ بهای تمام شده درآمدهای عملیاتی
۲۴,۵۸۸,۶۱۶	۳۰,۶۹۵,۱۲۱	سود ناخالص
(۲,۱۴۹,۱۷۸)	(۱,۹۵۳,۱۳۱)	۷ هزینه‌های فروش، اداری و عمومی
۱,۳۸۳,۸۹۰	۳,۹۰۹,۲۱۸	۸ سایر درآمدها
(۲۷۱,۸۶۶)	(۵۵۱,۰۲۱)	۹ سایر هزینه‌ها
۲۳,۵۵۱,۴۶۲	۳۲,۱۰۰,۱۸۷	سود عملیاتی
(۶۰۱,۵۳۳)	(۹۹۵,۶۱۴)	۱۰ هزینه‌های مالی
۱,۲۷۹,۸۹۴	۲,۳۱۷,۸۴۵	۱۱ سایر درآمدها و هزینه‌های غیرعملیاتی
۲۴,۲۲۹,۸۲۳	۳۳,۴۲۲,۴۱۸	سود قبل از احتساب سهم گروه از سود شرکت‌های وابسته
۱,۱۶۱,۸۹۵	(۲,۴۵۹)	۱۵-۱ سهم گروه از سود (زیان) شرکت‌های وابسته
۲۵,۳۹۱,۷۱۹	۳۳,۴۱۹,۹۵۸	سود عملیات در حال تداوم قبل از مالیات
(۶۹۹,۳۴۸)	(۱,۵۶۳,۹۰۱)	۲۹-۳ هزینه مالیات بر درآمد
۲۴,۶۹۲,۳۷۱	۳۱,۸۵۶,۰۵۷	سود خالص عملیات در حال تداوم
		<b>قابل انتساب به</b>
۲۴,۶۹۰,۰۶۳	۳۱,۷۶۶,۸۵۴	مالکان شرکت اصلی
۲,۳۰۸	۸۹,۲۰۳	۲۵ منافع فاقد حق کنترل
۲۴,۶۹۲,۳۷۱	۳۱,۸۵۶,۰۵۷	
		<b>سود پایه هر سهم قابل انتساب به مالکان شرکت اصلی</b>
۲,۰۰۷	۲,۵۵۹	عملیاتی (ریال)
۱۰۷	۱۱۱	غیرعملیاتی (ریال)
۲,۱۱۴	۲,۶۷۰	۱۲ سود پایه هر سهم (ریال)

از آنجائیکه اجزای تشکیل دهنده صورت سود و زیان محدود به سود خالص سال است، صورت سود و زیان جامع ارائه نشده است.

یادداشت‌های توضیحی، بخش جدایی‌ناپذیر صورت‌های مالی است.

شرکت مجتمع فولاد خراسان (سهامی عام)

صورت وضعیت مالی تلفیقی

به تاریخ ۲۹ اسفند ۱۴۰۰

(مبالغ به میلیون ریال)		
۱۳۹۹/۱۲/۳۰	۱۴۰۰/۱۲/۲۹	یادداشت
		<b>دارایی‌ها</b>
		<b>دارایی‌های غیر جاری</b>
۱۵,۰۰۹,۸۳۸	۲۰,۹۹۱,۱۲۲	۱۳ دارایی‌های ثابت مشهود
۴۴۶,۷۵۳	۴۴۶,۹۲۱	۱۴ دارایی‌های نامشهود
۶۷۲,۵۱۴	۶۷۰,۰۵۵	۱۶ سرمایه‌گذاری گروه در شرکت‌های وابسته
۱,۱۱۸,۱۴۸	۲,۰۳۶,۱۹۰	۱۷ سرمایه‌گذاری‌های بلندمدت
۹۴,۸۰۶	۰	۱۸-۳ دریافتی‌های بلندمدت
۱,۳۸۰,۲۹۴	۱,۴۷۶,۳۲۵	۱۹ سایر دارایی‌ها
<b>۱۸,۷۲۲,۳۵۴</b>	<b>۲۵,۶۲۰,۶۱۲</b>	<b>جمع دارایی‌های غیر جاری</b>
		<b>دارایی‌های جاری</b>
۲,۸۸۸,۳۶۱	۳,۵۲۷,۹۶۰	۲۰ پیش‌پرداخت‌ها
۳۱,۵۵۰,۲۳۰	۶۵,۹۰۰,۷۰۸	۲۱ موجودی مواد و کالا
۲,۴۷۷,۳۶۹	۸,۶۰۴,۷۸۹	۱۸ دریافتی‌های تجاری و سایر دریافتی‌ها
۴,۶۷۳,۸۱۵	۲,۴۰۹,۸۵۷	۲۲ سرمایه‌گذاری‌های کوتاه‌مدت
۸,۶۸۶,۶۳۲	۴,۰۸۹,۳۳۸	۲۳ موجودی نقد
<b>۵۰,۲۷۶,۴۰۷</b>	<b>۸۴,۵۳۲,۶۵۲</b>	<b>جمع دارایی‌های جاری</b>
<b>۶۸,۹۹۸,۷۶۰</b>	<b>۱۱۰,۱۵۳,۲۶۵</b>	<b>جمع دارایی‌ها</b>

شرکت مجتمع فولاد خراسان (سهامی عام)

صورت وضعیت مالی تلفیقی

به تاریخ ۲۹ اسفند ۱۴۰۰

(مبالغ به میلیون ریال)		
۱۳۹۹/۱۲/۳۰	۱۴۰۰/۱۲/۲۹	یادداشت
		<b>حقوق مالکانه و بدهی‌ها</b>
		<b>حقوق مالکانه</b>
۱۱,۹۰۰,۰۰۰	۱۱,۹۰۰,۰۰۰	۲۴ سرمایه
۱,۱۹۳,۶۹۸	۱,۱۹۹,۰۲۸	۲۵ اندوخته قانونی
۳۰,۹۱۲,۷۸۷	۴۶,۰۱۹,۶۴۱	سود انباشته
۴۴,۰۰۶,۴۸۵	۵۹,۱۱۸,۶۶۹	حقوق مالکانه قابل انتساب به مالکان شرکت اصلی
۱,۹۳۹,۸۷۰	۳,۳۱۹,۸۹۴	۲۶ منافع فاقد حق کنترلی
۴۵,۹۴۶,۳۵۵	۶۲,۴۳۸,۵۶۳	<b>جمع حقوق مالکانه</b>
		<b>بدهی‌ها</b>
		<b>بدهی‌های غیر جاری</b>
۱,۴۱۰,۰۰۰	۱,۵۰۷,۰۲۹	۲۸ ذخیره مزایای پایان خدمت کارکنان
۱,۴۱۰,۰۰۰	۱,۵۰۷,۰۲۹	<b>جمع بدهی‌های غیر جاری</b>
		<b>بدهی‌های جاری</b>
۱۰,۲۲۵,۳۳۸	۷,۱۵۵,۶۹۰	۲۷ پرداختنی‌های تجاری و سایر پرداختنی‌ها
۸۴۳,۹۳۹	۹۵۷,۹۴۲	۳۰ مالیات پرداختنی
۱,۰۷۶,۱۰۴	۱۴,۳۶۳,۶۰۷	۳۱ سود سهام پرداختنی
۲۷۵,۳۸۰	۵,۵۲۸,۷۴۹	۲۸ تسهیلات مالی
۲,۵۷۶,۶۷۲	۹,۰۸۲,۸۶۵	۳۲ ذخایر
۶,۶۴۴,۹۷۲	۹,۱۱۸,۸۲۱	۳۳ پیش دریافت‌ها
۲۱,۶۴۲,۴۰۵	۴۶,۲۰۷,۶۷۴	<b>جمع بدهی‌های جاری</b>
۲۳,۰۵۲,۴۰۵	۴۷,۷۱۴,۷۰۳	<b>جمع بدهی‌ها</b>
۶۸,۹۹۸,۷۶۰	۱۱۰,۱۵۳,۲۶۵	<b>جمع حقوق مالکانه و بدهی‌ها</b>

یادداشت‌های توضیحی، بخش جدایی‌ناپذیر صورت‌های مالی است.

شرکت مجتمع فولاد خراسان (سهامی عام)

صورت تغییرات در حقوق مالکانه تلفیقی

سال مالی منتهی به ۲۹ اسفند ۱۴۰۰

(مبالغ به میلیون ریال)

جمع کل	منافع فاقد حق کنترل	قابل انتساب به مالکان شرکت اصلی	سود انباشته	اندوخته قانونی	سرمایه	
۴۵,۹۴۶,۳۵۴	۱,۹۳۹,۸۷۰	۴۴,۰۰۶,۴۸۴	۳۰,۹۱۲,۷۸۶	۱,۱۹۳,۶۹۷	۱۱,۹۰۰,۰۰۰	مانده در ۱۴۰۰/۰۱/۰۱
۴۵,۹۴۶,۳۵۴	۱,۹۳۹,۸۷۰	۴۴,۰۰۶,۴۸۴	۳۰,۹۱۲,۷۸۶	۱,۱۹۳,۶۹۷	۱۱,۹۰۰,۰۰۰	مانده در ۱۴۰۰/۰۱/۰۱
تغییرات حقوق مالکانه برای دوره ۱۴۰۰/۱۲/۲۹:						
۳۱,۸۵۶,۰۵۷	۸۹,۲۰۳	۳۱,۷۶۶,۸۵۴	۳۱,۷۶۶,۸۵۴			سود خالص دوره
۳۱,۸۵۶,۰۵۷	۸۹,۲۰۳	۳۱,۷۶۶,۸۵۴	۳۱,۷۶۶,۸۵۴			سود جامع دوره
(۱۶,۶۶۰,۰۰۰)	.	(۱۶,۶۶۰,۰۰۰)	(۱۶,۶۶۰,۰۰۰)			سود سهام مصوب
۱,۲۸۶,۹۵۳	۱,۲۸۶,۹۵۳					افزایش سرمایه
۹,۱۹۸	۳,۸۶۸	۵,۳۳۰		۵,۳۳۰	.	تخصیص به اندوخته قانونی
.	.	.			.	تغییرات منافع فاقد حق کنترل
۶۲,۴۳۸,۵۶۲	۳,۳۱۹,۸۹۴	۵۹,۱۱۸,۶۶۸	۴۶,۰۱۹,۶۴۰	۱,۱۹۹,۰۲۸	۱۱,۹۰۰,۰۰۰	مانده در ۱۴۰۰/۱۲/۲۹
۱۸,۸۵۲,۲۲۷	۶۳۵,۸۰۶	۱۸,۲۱۶,۴۲۱	۸,۳۱۲,۷۲۴	۹۰۳,۶۹۷	۹,۰۰۰,۰۰۰	مانده در ۱۳۹۹/۰۱/۰۱
تغییرات حقوق مالکانه در سال ۱۳۹۹:						
۲۴,۶۹۲,۳۷۱	۲,۳۰۸	۲۴,۶۹۰,۰۶۳	۲۴,۶۹۰,۰۶۳			سود خالص سال
۲۴,۶۹۲,۳۷۱	۲,۳۰۸	۲۴,۶۹۰,۰۶۳	۲۴,۶۹۰,۰۶۳			سود جامع سال
(۱,۸۰۰,۰۰۰)		(۱,۸۰۰,۰۰۰)	(۱,۸۰۰,۰۰۰)			سود سهام مصوب
۴,۲۰۱,۷۵۶	۱,۳۰۱,۷۵۶	۲,۹۰۰,۰۰۰			۲,۹۰۰,۰۰۰	افزایش سرمایه
			(۲۹۰,۰۰۰)	۲۹۰,۰۰۰		تخصیص به اندوخته قانونی
۴۵,۹۴۶,۳۵۴	۱,۹۳۹,۸۷۰	۴۴,۰۰۶,۴۸۴	۳۰,۹۱۲,۷۸۶	۱,۱۹۳,۶۹۷	۱۱,۹۰۰,۰۰۰	مانده در ۱۳۹۹/۱۲/۳۰

یادداشت‌های توضیحی، بخش جدایی‌ناپذیر صورت‌های مالی است.

شرکت مجتمع فولاد خراسان (سهامی عام)

صورت جریان های نقدی تلفیقی

سال مالی منتهی به ۲۹ اسفند ۱۴۰۰

(مبالغ به میلیون ریال)

سال ۱۳۹۹	سال ۱۴۰۰	یادداشت
		<b>جریان های نقدی حاصل از فعالیت های عملیاتی</b>
۲۰,۳۰۰,۰۲۴	۸۴۷,۹۵۴	نقد حاصل از عملیات
(۳۸۶,۲۰۰)	(۱,۲۱۲,۰۴۶)	پرداخت های نقدی بابت مالیات بر درآمد
۱۹,۹۱۳,۸۲۴	(۳۶۴,۰۹۳)	جریان خالص ورود نقد حاصل از فعالیت های عملیاتی
		<b>جریان های نقدی حاصل از فعالیت های سرمایه گذاری</b>
(۸۲۹,۲۵۹)	(۶,۹۳۵,۹۸۰)	پرداخت های نقدی برای خرید دارایی های ثابت مشهود
(۱,۰۶۰)	(۷۵۰)	پرداخت های نقدی برای خرید دارایی های نامشهود
-	۱۷۳	دریافت های نقدی حاصل از فروش دارایی های نامشهود
(۱,۰۸۵,۹۶۳)	(۹۱۸,۰۴۱)	پرداخت های نقدی برای تحصیل سرمایه گذاری های بلندمدت
(۴,۵۲۴,۱۰۲)	(۵۹۰,۸۵۷)	پرداخت های نقدی برای تحصیل سرمایه گذاری های کوتاه مدت
۵,۰۶۵	.	دریافت های نقدی حاصل از سود سهام
۷۸۲,۵۳۴	۲,۰۱۲,۲۴۸	دریافت های نقدی حاصل از سود سایر سرمایه گذاری ها
(۵,۶۵۲,۷۸۵)	(۶,۴۳۳,۲۰۶)	جریان خالص خروج نقد حاصل از فعالیت های سرمایه گذاری
۱۴,۲۶۱,۰۳۹	(۶,۷۹۷,۲۹۹)	جریان خالص (خروج) ورود نقد قبل از فعالیت های تامین مالی
		<b>جریان های نقدی حاصل از فعالیت های تامین مالی</b>
۱,۳۶۲,۱۳۷	۱,۲۹۰,۸۲۱	دریافت های نقدی حاصل از افزایش سرمایه
۶,۴۳۱,۲۷۹	۱۷,۳۳۷,۵۳۱	دریافت های نقدی حاصل از تسهیلات
(۱۱,۷۴۹,۷۸۲)	(۱۲,۱۷۸,۹۶۶)	پرداخت های نقدی بابت اصل تسهیلات
(۷۱۴,۶۲۲)	(۸۳۲,۴۵۱)	پرداخت های نقدی بابت سود تسهیلات
(۲,۳۴۴,۳۴۸)	(۳,۳۷۲,۴۹۷)	پرداخت های نقدی بابت سود سهام
(۷,۰۱۵,۳۳۶)	۲,۲۴۴,۴۳۸	جریان خالص ورود (خروج) نقد حاصل از فعالیت های تامین مالی
۷,۲۴۵,۷۰۳	(۴,۵۵۲,۸۶۱)	خالص (کاهش) افزایش در موجودی نقد
۱,۴۴۴,۳۹۰	۸,۶۸۶,۶۳۲	مانده موجودی نقد در ابتدای دوره
(۳,۴۶۱)	(۴۴,۴۳۳)	تاثیر تغییرات نرخ ارز
۸,۶۸۶,۶۳۲	۴,۰۸۹,۳۳۸	مانده موجودی نقد در پایان دوره
۶۴۹,۹۴۰	۱,۰۸۴,۵۱۶	معاملات غیر نقدی

یادداشت های توضیحی، بخش جدایی ناپذیر صورت های مالی است.

شرکت مجتمع فولاد خراسان (سهامی عام)

صورت سود و زیان جداگانه

سال مالی منتهی به ۲۹ اسفند ۱۴۰۰

(مبالغ به میلیون ریال)

دوره ۱۳۹۹	دوره ۱۴۰۰	یادداشت	عملیات در حال تداوم
۷۲,۳۹۲,۴۷۸	۱۰۴,۹۳۲,۷۳۹	۵	درآمدهای عملیاتی
(۴۷,۸۲۲,۷۴۱)	(۷۴,۳۵۷,۰۹۳)	۶	بهای تمام شده درآمدهای عملیاتی
۲۴,۵۶۹,۷۳۷	۳۰,۵۷۵,۶۴۶		سود ناخالص
(۲,۰۹۹,۰۷۷)	(۱,۸۶۵,۳۰۱)	۷	هزینه‌های فروش، اداری و عمومی
۱,۳۸۴,۴۱۱	۳,۹۰۹,۹۴۶	۸	سایر درآمدها
(۲۷۱,۸۶۶)	(۵۵۱,۰۲۱)	۹	سایر هزینه‌ها
۲۳,۵۸۳,۲۰۵	۳۲,۰۶۹,۲۷۰		سود عملیاتی
(۶۰۱,۵۳۳)	(۹۹۵,۶۱۴)	۱۰	هزینه‌های مالی
۲,۱۹۶,۲۳۹	۲,۰۳۲,۵۹۴	۱۱	سایر درآمدها و هزینه‌های غیرعملیاتی
۲۵,۱۷۷,۹۱۰	۳۳,۱۰۶,۲۵۰		سود عملیات در حال تداوم قبل از مالیات
(۶۹۹,۳۴۸)	(۱,۵۶۳,۹۰۱)	۲۹-۳	هزینه مالیات بر درآمد
۲۴,۴۷۸,۵۶۳	۳۱,۵۴۲,۳۴۹		سود خالص عملیات در حال تداوم دوره

از آنجائیکه اجزای تشکیل دهنده صورت سود و زیان محدود به سود خالص سال است، صورت سود و زیان جامع ارائه نشده است.

یادداشت‌های توضیحی، بخش جدایی‌ناپذیر صورت‌های مالی است.

شرکت مجتمع فولاد خراسان (سهامی عام)

صورت وضعیت مالی جداگانه

به تاریخ ۲۹ اسفند ۱۴۰۰

(مبالغ به میلیون ریال)

۱۳۹۹/۱۲/۳۰	۱۴۰۰/۱۲/۲۹	یادداشت	دارایی‌ها
			<b>دارایی‌های غیر جاری</b>
۱۲,۳۷۴,۹۱۱	۱۴,۹۶۴,۷۴۷	۱۳	دارایی‌های ثابت مشهود
۳۵۰,۹۳۸	۳۵۰,۷۶۵	۱۴	دارایی‌های نامشهود
۲,۹۶۵,۷۱۰	۴,۵۳۶,۳۶۶	۱۵	سرمایه‌گذاری در شرکت‌های فرعی
۳۴۲,۰۷۳	۳۴۲,۰۷۳	۱۶	سرمایه‌گذاری در شرکت‌های وابسته
۱,۰۷۸,۵۴۳	۱,۹۹۶,۵۱۲	۱۷	سایر سرمایه‌گذاری‌های بلندمدت
۹۴,۸۰۶	.	۱۷-۳	دریافتی‌های بلندمدت
۱,۳۸۰,۲۹۴	۱,۴۷۶,۳۲۵	۱۸	سایر دارایی‌ها
۱۸,۵۸۷,۲۷۵	۲۳,۶۶۶,۷۸۷		<b>جمع دارایی‌های غیر جاری</b>
			<b>دارایی‌های جاری</b>
۲,۸۸۶,۸۷۲	۳,۵۲۷,۵۵۷	۱۹	پیش‌پرداخت‌ها
۳۱,۵۲۰,۱۱۱	۶۵,۸۶۳,۵۴۲	۲۰	موجودی مواد و کالا
۲,۳۲۰,۶۸۵	۸,۳۷۹,۱۱۲	۱۷	دریافتی‌های تجاری و سایر دریافتی‌ها
۴,۶۷۳,۸۱۵	۲,۴۰۹,۸۵۷	۲۱	سرمایه‌گذاری‌های کوتاه‌مدت
۶,۵۹۳,۷۲۴	۲,۳۶۳,۰۳۳	۲۲	موجودی نقد
۴۷,۹۹۵,۲۰۷	۸۲,۵۴۳,۱۰۰		<b>جمع دارایی‌های جاری</b>
۶۶,۵۸۲,۴۸۲	۱۰۶,۲۰۹,۸۸۷		<b>جمع دارایی‌ها</b>

شرکت مجتمع فولاد خراسان (سهامی عام)

صورت وضعیت مالی جداگانه

به تاریخ ۲۹ اسفند ۱۴۰۰

(مبالغ به میلیون ریال)

۱۳۹۹/۱۲/۳۰	۱۴۰۰/۱۲/۲۹	یادداشت	
			<b>حقوق مالکانه و بدهی‌ها</b>
			<b>حقوق مالکانه</b>
۱۱,۹۰۰,۰۰۰	۱۱,۹۰۰,۰۰۰	۲۳	سرمایه
۱,۱۹۰,۰۰۰	۱,۱۹۰,۰۰۰	۲۴	اندوخته قانونی
۳۰,۵۷۴,۴۰۸	۴۵,۴۵۶,۷۵۷		سود انباشته
<b>۴۳,۶۶۴,۴۰۸</b>	<b>۵۸,۵۴۶,۷۵۷</b>		<b>جمع حقوق مالکانه</b>
			<b>بدهی‌ها</b>
			<b>بدهی‌های غیر جاری</b>
۱,۴۰۱,۶۵۱	۱,۴۹۴,۰۴۹	۲۸	ذخیره مزایای پایان خدمت کارکنان
<b>۱,۴۰۱,۶۵۱</b>	<b>۱,۴۹۴,۰۴۹</b>		<b>جمع بدهی‌های غیر جاری</b>
			<b>بدهی‌های جاری</b>
۱۰,۱۰۳,۶۲۵	۷,۱۲۱,۸۲۲	۲۶	پرداختنی‌های تجاری و سایر پرداختنی‌ها
۸۴۳,۴۳۲	۹۵۷,۴۳۵	۲۹	مالیات پرداختنی
۱,۰۷۶,۱۰۴	۱۴,۳۶۳,۶۰۷	۳۰	سود سهام پرداختنی
۲۷۵,۳۸۰	۵,۵۲۸,۷۴۹	۲۷	تسهیلات مالی
۲,۵۷۳,۳۴۲	۹,۰۷۹,۰۷۹	۳۱	ذخایر
۶,۶۴۴,۵۴۱	۹,۱۱۸,۳۹۰	۳۲	پیش‌دریافت‌ها
<b>۲۱,۵۱۶,۴۲۳</b>	<b>۴۶,۱۶۹,۰۸۲</b>		<b>جمع بدهی‌های جاری</b>
<b>۲۲,۹۱۸,۰۷۴</b>	<b>۴۷,۶۶۳,۱۳۰</b>		<b>جمع بدهی‌ها</b>
<b>۶۶,۵۸۲,۴۸۲</b>	<b>۱۰۶,۲۰۹,۸۸۷</b>		<b>جمع حقوق مالکانه و بدهی‌ها</b>

یادداشت‌های توضیحی، بخش جدایی‌ناپذیر صورت‌های مالی است.

شرکت مجتمع فولاد خراسان (سهامی عام)  
صورت تغییرات در حقوق مالکانه جداگانه  
سال مالی منتهی به ۲۹ اسفند ۱۴۰۰

(مبالغ به میلیون ریال)

جمع کل	سود انباشته	اندوخته قانونی	سرمایه	
۴۳,۶۶۴,۴۰۸	۳۰,۵۷۴,۴۰۸	۱,۱۹۰,۰۰۰	۱۱,۹۰۰,۰۰۰	مانده در ۱۴۰۰/۰۱/۰۱
۴۳,۶۶۴,۴۰۸	۳۰,۵۷۴,۴۰۸	۱,۱۹۰,۰۰۰	۱۱,۹۰۰,۰۰۰	مانده در ۱۴۰۰/۰۱/۰۱
				تغییرات حقوق مالکانه برای دوره ۱۴۰۰/۱۲/۲۹ :
۳۱,۵۴۲,۳۴۹	۳۱,۵۴۲,۳۴۹	-	-	سود خالص سال دوره
۳۱,۵۴۲,۳۴۹	۳۱,۵۴۲,۳۴۹	-	-	سود جامع سال دوره
(۱۶,۶۶۰,۰۰۰)	(۱۶,۶۶۰,۰۰۰)	-	-	سود سهام مصوب
۵۸,۵۴۶,۷۵۷	۴۵,۴۵۶,۷۵۷	۱,۱۹۰,۰۰۰	۱۱,۹۰۰,۰۰۰	مانده در ۱۴۰۰/۱۲/۲۹
۱۸,۰۸۵,۸۴۵	۸,۱۸۵,۸۴۵	۹۰۰,۰۰۰	۹,۰۰۰,۰۰۰	مانده در ۱۳۹۹/۰۱/۰۱
				تغییرات حقوق مالکانه در سال ۱۳۹۹ :
۲۴,۴۷۸,۵۶۳	۲۴,۴۷۸,۵۶۳	-	-	سود خالص سال
۲۴,۴۷۸,۵۶۳	۲۴,۴۷۸,۵۶۳	-	-	سود جامع سال
(۱,۸۰۰,۰۰۰)	(۱,۸۰۰,۰۰۰)	-	-	سود سهام مصوب
۲,۹۰۰,۰۰۰	-	-	۲,۹۰۰,۰۰۰	افزایش سرمایه
-	(۲۹۰,۰۰۰)	۲۹۰,۰۰۰	-	تخصیص به اندوخته قانونی
۴۳,۶۶۴,۴۰۸	۳۰,۵۷۴,۴۰۸	۱,۱۹۰,۰۰۰	۱۱,۹۰۰,۰۰۰	مانده در ۱۳۹۹/۱۲/۳۰

یادداشت‌های توضیحی، بخش جدایی‌ناپذیر صورت‌های مالی است.

شرکت مجتمع فولاد خراسان (سهامی عام)

صورت جریان های نقدی جداگانه

سال مالی منتهی به ۲۹ اسفند ۱۴۰۰

(مبالغ به میلیون ریال)		
سال ۱۳۹۹	سال ۱۴۰۰	یادداشت
		<b>جریان های نقدی حاصل از فعالیت های عملیاتی</b>
۲۰,۴۰۲,۷۱۸	(۱,۸۹۹,۱۳۲)	نقد حاصل از عملیات
(۳۸۶,۲۰۰)	(۱,۲۱۲,۰۴۶)	پرداخت های نقدی بابت مالیات بر درآمد
۲۰,۰۱۶,۵۱۸	(۳,۱۱۱,۱۷۹)	جریان خالص ورود نقد حاصل از فعالیت های عملیاتی
		<b>جریان های نقدی حاصل از فعالیت های سرمایه گذاری</b>
(۶۳۱,۱۲۴)	(۳,۵۵۲,۴۱۹)	پرداخت های نقدی برای خرید دارایی های ثابت مشهود
۱۲۱	۱۷۳	دریافت های نقدی حاصل از فروش دارایی های نامشهود
(۲,۰۹۸,۲۳۴)	(۲,۴۸۸,۶۲۵)	پرداخت های نقدی برای تحصیل سرمایه گذاری های بلندمدت
(۴,۵۲۴,۱۰۲)		پرداخت های نقدی برای تحصیل سرمایه گذاری های کوتاه مدت
-	۲,۲۶۳,۹۵۸	دریافت های نقدی از فروش سرمایه گذاری های کوتاه مدت
۵,۰۶۵	۱۹,۶۱۳	دریافت های نقدی حاصل از سود سهام
۷۳۹,۸۶۴	۱,۷۲۸,۶۰۲	دریافت های نقدی حاصل از سود سایر سرمایه گذاری ها
(۶,۵۰۸,۴۱۰)	(۲,۰۲۸,۶۹۷)	جریان خالص خروج نقد حاصل از فعالیت های سرمایه گذاری
۱۳,۵۰۸,۱۰۸	(۵,۱۳۹,۸۷۶)	جریان خالص (خروج) ورود نقد قبل از فعالیت های تامین مالی
		<b>جریان های نقدی حاصل از فعالیت های تامین مالی</b>
۶۰,۳۸۲	-	دریافت های نقدی حاصل از افزایش سرمایه
۶,۴۳۱,۲۷۹	۱۷,۳۳۷,۵۳۱	دریافت های نقدی حاصل از تسهیلات
(۱۱,۷۴۹,۷۸۲)	(۱۲,۱۷۸,۹۶۶)	پرداخت های نقدی بابت اصل تسهیلات
(۷۱۴,۶۲۲)	(۸۳۲,۴۵۱)	پرداخت های نقدی بابت سود تسهیلات
(۲,۳۴۴,۳۴۹)	(۳,۳۷۲,۴۹۷)	پرداخت های نقدی بابت سود سهام
(۸,۳۱۷,۰۹۲)	۹۵۳,۶۱۷	جریان خالص ورود (خروج) نقد حاصل از فعالیت های تامین مالی
۵,۱۹۱,۰۱۶	(۴,۱۸۶,۲۵۸)	خالص افزایش در موجودی نقد
۱,۴۰۶,۱۶۹	۶,۵۹۳,۷۲۴	مانده موجودی نقد در ابتدای دوره
(۳,۴۶۱)	(۴۴,۴۳۳)	تاثیر تغییرات نرخ ارز
۶,۵۹۳,۷۲۴	۲,۳۶۳,۰۳۳	مانده موجودی نقد در پایان دوره
۲,۸۳۹,۶۱۸	۹۶۰,۰۰۰	معاملات غیر نقدی

یادداشت های توضیحی، بخش جدایی ناپذیر صورت های مالی است.